

KRZYSZTOFORY

Zeszyty Naukowe Muzeum Historycznego Miasta Krakowa

40



Muzeum Krakowa

Kraków 2022

Recenzenci zeszytu 40 / Reviewers of Volume 40:

Marek Burak (Muzeum Politechniki Wrocławskiej), Karolina Grodziska (Polska Akademia Umiejętności), Katarzyna Jagodzińska (Uniwersytet Jagielloński), Konrad Meus (Uniwersytet Pedagogiczny w Krakowie), Filip Musiał (Instytut Pamięci Narodowej Oddział w Krakowie), Dariusz Niemiec (Uniwersytet Jagielloński), Zdzisław Noga (Uniwersytet Pedagogiczny w Krakowie), Agnieszka Chłosta-Sikorska (Uniwersytet Pedagogiczny w Krakowie), Łukasz T. Sroka (Uniwersytet Pedagogiczny w Krakowie), Marcin Starzyński (Uniwersytet Jagielloński), Jan Święch (Uniwersytet Jagielloński), Janusz Trupinda (Muzeum Zamkowe w Malborku), Konrad Wnęć (Uniwersytet Jagielloński), Michał F. Woźniak (Uniwersytet Mikołaja Kopernika w Toruniu), Emil Zaitz (Muzeum Archeologiczne w Krakowie), Zdzisław Zblewski (Uniwersytet Jagielloński), Marcin Zdanowski (Muzeum Okręgowe w Toruniu), Dorota Żurek (Uniwersytet Pedagogiczny w Krakowie)

Redaktor prowadzący / Commissioning editor: Anna Biedrzycka

Tłumaczenie na język angielski / Translation into English: Maria Piechaczek-Borkowska

Projekt graficzny / Graphic Design: Monika Wojtaszek-Dziadusz

Ilustracje / Illustrations: Archiwum Narodowe w Krakowie (ANK), Archiwum Państwowe w Gdańsku, Biblioteka Jagiellońska (BJ), Biblioteka Kórnicka PAN, Biblioteka Narodowa (BN), Biblioteka Naukowa PAU i PAN w Krakowie (BNPP), Centrum Dialogu Przełomy, Centrum Edukacji Przyrodniczej UJ, Instytutu Pamięci Narodowej Oddział w Krakowie, Muzeum Etnograficzne w Krakowie (MEK), Muzeum Krakowa (MK), Muzeum Narodowe w Krakowie (MNK), Muzeum Pamięci Sybiru, Muzeum Pomorza, Państwowe Muzeum Auschwitz-Birkenau w Oświęcimiu, Politechnika Krakowska, Wikipedia

oraz / and: Piotr Cora, Mateusz Drożdż, Iwona Siwek-Front, Marcin Gulis, Andrzej Janikowski, Tomasz Kalarus, Kamil Karski, Bogdan Krężel, Michał Lichtański, Marek J. Łukacz, Paweł Mazur, Katarzyna Niwińska, Tomasz Trzaskalik, Mateusz Szczypiński, Agnieszka Wanicka, Michał Wojtarowicz, Mateusz Zdeb, Beata Zuba

ISSN 0137-3129

© Muzeum Krakowa, Kraków, 2022

Wydawca / Publisher:

Muzeum Krakowa, Rynek Główny 35, 31-011 Kraków

www.muzeumkrakowa.pl

www.facebook.com/muzeumkrakowa

www.muzeumkrakowa.pl/krzysztofony-zeszyty-naukowe

Rocznik jest wpisany do prowadzonego przez MEiN Wykazu czasopism naukowych i recenzowanych materiałów z konferencji międzynarodowych z 21 grudnia 2021 r.: na liście nr 32489; unikatowy identyfikator czasopisma – 201305 / The annual is included on the updated list of scholarly journals and peer-reviewed proceedings from international conferences accredited by the Ministry of Education and Science published on 21 December 2021: item No. 32489 on the list; the journal's unique identifier is 201305

Czasopismo jest indeksowane w bazie ERIH PLUS / The journal is included in the ERIH PLUS database

Pierwotną wersją czasopisma jest wersja papierowa / The periodical originally comes out in paper

Printed in Poland

Nakład: 200 egz. / An edition of 200 copies

Skład, przygotowanie do druku / Typesetting: Jacek Łucki

Druk / Print: Sindruk

Redaktor / Editor

Michał Niezabitowski

Rada Naukowa / Scientific Council

Zdzisław Noga – przewodniczący / President (Uniwersytet Pedagogiczny w Krakowie), Antoni Bartosz (Muzeum Etnograficzne w Krakowie), Jacek Chrobaczyński (Uniwersytet Pedagogiczny w Krakowie), Péter Farbaký (Budapesti Történeti Múzeum, Węgry), Jacek Gądecki (Akademia Górniczo-Hutnicza w Krakowie), Jacek Górski (Muzeum Archeologiczne w Krakowie), Dariusz Kosiński (Uniwersytet Jagielloński), Piotr Krasny (Uniwersytet Jagielloński), Anna Niedźwiedz (Uniwersytet Jagielloński), Jacek Purchla (Uniwersytet Ekonomiczny w Krakowie; Międzynarodowe Centrum Kultury w Krakowie), Volker Rodekamp (Stadtgeschichtliches Museum Leipzig, RFN)

Komitet Redakcyjny / Editorial Committee

Marcin Baran, Monika Bednarek, Anna Biedrzycka, Ewa Gaczoł, Piotr Hapanowicz, Zdzisław Noga, Waław Passowicz, Jacek Salwiński, Joanna Strzyżewska, Andrzej Szoka, Maria Zientara, Jacek Zinkiewicz – sekretarz / secretary

Walery Maliszewski (1836–1885) – nie tylko fotograf Krakowa

Informacje o autorce: historyczka sztuki, kustosz Muzeum Krakowa, główny inwentaryzator zbiorów, <http://orcid.org/0000-0001-7370-2642>

Information about the author: art historian, Collections Curator at the Museum of Kraków, Collections Inventory Manager, <http://orcid.org/0000-0001-7370-2642>

Abstrakt: Walery Maliszewski (ur. 27 stycznia 1836 roku w Krakowie, zm. 30 maja 1885 roku tamże) był synem Tomasza i Elżbiety z Taronich. Początkowo wykonywał zawód cukiernika, a prawdopodobnie na początku lat sześćdziesiątych XIX wieku zajął się fotografią. W literaturze podaje się, że jako dagerotypista działał od 1848 roku, co jest z pewnością informacją błędną. Druga data wyznaczana jako początek jego działalności fotograficznej – rok 1856 – również nie znajduje potwierdzenia. Wiele kwestii nadal pozostaje niejasnych, m.in. pytanie o jego związek z zakładem „J. Maliszewski & Co”, czynnym w Krakowie w latach sześćdziesiątych XIX wieku.

Maliszewski swoje atelier prowadził co najmniej od drugiej połowy lat sześćdziesiątych przy Nowym Świecie 166 (obecnie ul. Straszewskiego 9). Zapewne w 1870 roku przeniósł je na Mały Rynek 430 (obecnie nr 7), gdzie przez krótki czas miał wspólnika Marcelę Rzymkowskiego. Zapewne od 1871 roku zakład prowadził jedynie pod własnym nazwiskiem, a nie później niż w 1880 roku przeprowadził się na ulicę Szewską 228 (obecnie nr 21). Od 1869 roku bezskutecznie próbował otworzyć filię swojego zakładu w Krynicy, udało mu się to natomiast w Iwoniczu, gdzie działał zapewne od lat siedemdziesiątych do 1885 roku.

Maliszewski posługiwał się techniką typową dla swoich czasów – używał negatywów kolodionowych, z których wykonywał odbitki na papierze albuminowym. Sygnował je w sposób zgodny z powszechną wówczas praktyką, a więc za pomocą tzw. winiet, a także innych napisów i pieczęci.

Jego zakład jest najbardziej znany z fotografii Krakowa, które wykonywał przede wszystkim w formie stereopar i w formacie *carte-de-visite*. Fotografował Stare Miasto, Wawel, rzadziej Kazimierz czy Zwierzyniec. Obok typowych ujęć pojedynczych budowli często wykonywał również szersze kadry, obejmujące większy fragment zabudowy, ulicę

albo plac. Niektóre ujęcia świadczą, że od walorów czysto dokumentacyjnych ważniejsze bywało dla niego uzyskanie efektu malowniczości.

Maliszewski wykonywał również portrety i tzw. typy ludowe, ukazujące mieszkańców Krakowa i okolic, Łemków, Rusinów i Romów. W swoim dorobku miał także fotograficzne reprodukcje prac Maksymiliana Cerchy, które w 1868 roku miały być wydane w formie albumu, co jednak prawdopodobnie nie doszło do skutku. Maliszewski był również autorem kalendarzy fotograficznych na lata 1867 i 1868, będących fotomontażami złożonymi z wielu grafik i zdjęć Krakowa. W podobny sposób skomponowane zostały inne fotografie z jego zakładu: *Pamiętka z Krakowa* oraz *Pamiętka z Krynicy*.

Oprócz wykonywania zdjęć Maliszewski urządzał również pokazy fotografii przywiezionych z zagranicy, przedstawiających głównie widoki wystaw światowych. Pierwszą taką wystawę zorganizował w Krakowie na przełomie 1867 i 1868 roku, ostatnią – w 1878 roku w Warszawie.

Walery Maliszewski (1836–1885) – So Much More than a Photographer of Kraków

Abstract: Walery Maliszewski (b. 27 January 1836 in Kraków, d. 30 May 1885 also in Kraków) was the son of Tomasz Maliszewski and Elżbieta Maliszewska, née Taroni. He started off as a confectioner, and then, probably in the early 1860s, his career shifted to photography. According to literature on the subject, Maliszewski worked as a daguerreotypist from 1848 onward, which is, obviously, misinformation. Another date which has been marked as the beginning of his photographic activity – 1856 – does not seem to be confirmed either. Many questions still remain unclear, such as his association with the “J. Maliszewski & Co” studio which operated in Kraków in the 1860s.

Walery Maliszewski ran his atelier at 166 Nowy Świat St (currently 9 Straszewskiego St) from the second half of the 1860s at the latest. It was probably in 1870 that he moved his establishment to a new location at 430 Mały Rynek (currently at No. 7), where he co-ran his studio for a short

period of time with a business partner by the name of Marcelli Rzymkowski. By 1871 he was presumably running the studio solely under his own name, and by 1880 at the latest he relocated his business to 228 Szewska St (currently No 21). From 1869 onward he struggled to open a branch of his studio in Krynica; while this attempt proved unsuccessful, he had more luck in Iwonicz where his new studio operated probably from the 1870s to 1885. Maliszewski used the photographic process which was typical of his time, i.e. collodion negatives from which he produced albumen prints. He signed his works in the manner which was very common at that time, i.e. by lithographing his name, address and some ornaments at the back of the prints, as well as using other inscriptions and stamps.

His workshop is most famous for photographs of Kraków which he executed mostly in the form of stereoscopic cards and in the *carte de visite* format. Maliszewski photographed Kraków's Old Town, Wawel Castle, and, less frequently, Kazimierz or Zwierzyniec. Apart from typical views representing individual buildings, he would often also execute wider frames showing larger portions of the cityscape, such as a street, or a square. Some of the frames prove that capturing picturesqueness was perhaps more important to him than the strictly documentary qualities.

Maliszewski also created portraits, as well as the so-called 'ethnic (folk) types' presenting the diversity of ethnic groups inhabiting the Kraków area, the Lemkos, the Rusyns, and the Romani. His *oeuvre* also included the photographic reproductions of Maksymilian Cercha's works which were supposed to be published in the form of a picture album in 1868 – a project which, apparently, was never brought to fruition. Other creative projects included the photographic calendars for the years 1867 and 1868 designed as photo-montages of a plethora of prints and pictures of Kraków. Photographs from Maliszewski's studio were also used to compile similarly arranged collages: *Pamiętka z Krakowa* [Souvenir from Kraków] and *Pamiętka z Krynicy* [Souvenir from Krynica].

Apart from taking and developing pictures, Maliszewski also organized exhibitions of photographs brought from abroad, mostly those presenting sights from World's Fairs.

The first of these exhibitions was held in Kraków at the turn of 1867 and the beginning of 1868, and the last one took place in 1878 in Warsaw.

Słowa kluczowe: Walery Maliszewski, historia fotografii, fotografia w Krakowie

Keywords: Walery Maliszewski, history of photography, photography in Kraków

Walery Maliszewski należy do najbardziej zagadkowych krakowskich fotografów działających w drugiej połowie XIX wieku. Mimo że od dawna jest obecny w opracowaniach poświęconych dziejom fotografii w Krakowie¹, a zdjęcia jego autorstwa, zwłaszcza widoki miasta, były już wielokrotnie publikowane², nie udało się dotąd ustalić żadnych szczegółów jego biografii. Źródła archiwalne pozwalają jednak rzucić nieco światła na tę tajemniczą postać, zaś dzięki zachowanym do dziś fotografiom możliwe jest zarysowanie zakresu jego działalności, który okazuje się szerszy, niż wskazywały na to dotychczasowe ustalenia.

Biografia

Walery Bernard Maliszewski urodził się 27 stycznia 1836 roku jako syn Tomasza (1793–1865) i Józefy z Taronich (1800–1851)³. Tomasz Maliszewski był cukiernikiem, prowadził cukiernię założoną pod koniec XVIII wieku przez jego teścia Bernarda Taroniego (zm. 1814) przy Rynku Głównym 20 (na rogu z ul. Bracką), przez Maliszewskiego przeniesioną do kamienicy Włoskiej (nr 7)⁴. Maliszewscy mieli co najmniej dziewięcioro dzieci – oprócz Walerego także pięć córek i trzech synów⁵. Najstarsza córka Marianna Łucja (ur. 1824) w 1847 roku poślubiła cukiernika Józefa Leona Cerchę (ur. 1816), który był bratem malarza Maksymiliana (1818–1907)⁶. Z kolei jedna z młodszych córek Maliszewskich, Katarzyna Marianna (ur. 1828), w 1852 roku poślubiła swojego kuzyna, architekta Feliksa Książarskiego (1820–1884)⁷.

Walery Maliszewski początkowo wykonywał zawód cukiernika, którego z pewnością nauczył się w zakładzie

¹ Zob. przyp. 15–18.

² Zob. przyp. 88.

³ Archiwum Narodowe w Krakowie (dalej cyt. ANK), sygn. 29/328/102, s. 6; Homola-Skąpska Irena: *Krakowskie cukiernie i kawiarnie w XIX wieku*. „Annales Universitatis Mariae Curie-Skłodowska. Sectio F. Historia” 1996, t. 51, s. 50.

⁴ „Kurier Krakowski” 1835, nr 72, z 30 czerwca, s. 288; L.J. [Louis Józef]: *Przechadzka kronikarza po rynku krakowskim*. Kraków 1890, s. 63; Homola-Skąpska Irena: *Krakowskie...*, s. 50; eadem: *W salonach i traktierniach Krakowa. Przemiany w środowisku społecznym Krakowa lat 1795–1846*. „Rocznik Biblioteki Naukowej PAU i PAN w Krakowie” 2000, t. 45, s. 197, 224; Bąk-Koczarska Celina: *Mieszkańcy pałacu „pod Krzysztoforą” w Krakowie. Właściciele i lokatorzy od XIV do XX wieku*. Kraków 1999, s. 126.

⁵ Marianna Łucja (ur. 1824), Filip Jan Antoni (ur. 1826), bliźniaczki Katarzyna Marianna i Zofia Józefa (ur. 1828), Katarzyna Aniela (ur. 1829), Stanisław Feliks (ur. 1833), Franciszek Maksymilian (ur. 1838) i Józefa Ludmiła (ur. 1842). ANK, sygn. 29/328/110, s. 62; sygn. 29/332/57, s. 149; sygn. 29/332/65, s. 69; sygn. 29/328/73, s. 48; sygn. 29/332/77, s. 122–123; sygn. 29/332/93, s. 84–85; sygn. 29/332/129, s. 66.

⁶ ANK, sygn. 29/328/45, s. 94. O Cerchach zob. Opalińska Stanisława, Śnieżyńska-Stolot Ewa: *Pomniki Krakowa Maksymiliana i Stanisława Cerchów z tekstem Feliksa Kopyry w 110 rocznicę wydawnictwa*. „Rocznik Biblioteki Naukowej PAU i PAN w Krakowie” 2015, t. 40, s. 217–219.

⁷ ANK, sygn. 29/328/165, s. 40–41; Białkiewicz Zbigniew Jan: *Feliks Książarski (1820–1884). Krakowski architekt epoki historyzmu*. Kraków 2008, s. 19–21, 26. Józefa Maliszewska, matka Walerego, i Elżbieta Książarska, matka Feliksa, były siostrami.

swojego ojca. Na początku lat sześćdziesiątych w Warszawie przy ulicy Nowy Świat prowadził cukiernię Krakowską, zamkniętą pod koniec 1863 roku⁸. Przepuszczalnie był zaangażowany w powstanie styczniowe, w związku z czym trafił na dwa miesiące do aresztu, co sąd wojenny w 1864 roku policzył mu jako karę⁹. Dalszą karierę zawodową Maliszewski związał z fotografią. W 1868 roku najprawdopodobniej był członkiem sekcji malarskiej efemerycznego Kasyna Artystyczno-Literackiego w Krakowie¹⁰, a w latach siedemdziesiątych Towarzystwa Przyjaciół Sztuk Pięknych w Krakowie¹¹.

Nie założył własnej rodziny. Zmarł 30 maja 1885 roku w wieku 49 lat¹², został pochowany na cmentarzu Rakowickim (kwatera 16) w grobowcu Księgarskich¹³.

Zakłady fotograficzne w Krakowie

Walery Maliszewski pojawia się już w jednej z najwcześniejszych publikacji na temat historii fotografii w Polsce autorstwa Aleksandra Macieszy. Zgodnie z przywołaną przez

niego wypowiedzią fotografa Józefa Głogowskiego (1867–po 1946¹⁴), fotograf o nazwisku Maliszewski jako pierwszy w Krakowie wykonywał dagerotypy, a w 1856 roku mieszkał przy ulicy św. Józefa na trzecim piętrze na poddaszu¹⁵. Data ta jako początek działalności Walerego Maliszewskiego powtórzona została – bez podania źródła, ale zapewne za Głogowskim i Macieszą – w publikacji Jerzego Kozińskiego, do dziś pełniącej funkcję podstawowego opracowania na temat dziejów dawnej fotografii w Krakowie. W tym samym opracowaniu, nie podając jednak żadnego uzasadnienia, Koziński początek działalności Maliszewskiego datował również na rok 1848¹⁶. Obie te daty, 1848 i 1856, powielone zostały w wielu późniejszych publikacjach i w rezultacie Maliszewskiemu przypisana została rola pierwszego stałego dagerotypisty w Krakowie¹⁷ lub nawet pierwszego fotografa w ogóle¹⁸.

Biorąc pod uwagę datę urodzenia Maliszewskiego, rok 1848 jako datę otwarcia jego zakładu należy jednoznacznie uznać za błędną – miał on bowiem wówczas zaledwie 12 lat. Z tego punktu widzenia rok 1856 byłby hipotetycznie możli-

⁸ „Kurier Warszawski” 1861, nr 225, z 21 września, s. 1148; 1868, nr 31, z 8 lutego, s. 4; „Gazeta Polska” 1868, nr 30, z 7 lutego, s. 2. Informację o zawodzie Walerego potwierdza „Czas” 1864, nr 193, z 20 listopada, s. 1. Związki Maliszewskich z Warszawą nie są w pełni jasne. Tomasz urodził się w Leńczach (ANK, sygn. 29/328/55, s. 40), ale podobno przybył do Krakowa z Warszawy (Girtler Kazimierz: *Opowiadania*. T. 1. *Pamiętniki z lat 1803–1831*. Przedm. i wybór tekstu Zbigniew Jabłoński, oprac. tekstu i przypisy Zbigniew Jabłoński, Jan Staszek. Kraków 1971, s. 303) i zapewne stąd nazywany jest „cukiernikiem warszawskim” lub prowadzącym zakład „na sposób warszawski” (Bąk-Koczarska Celina: *Mieszkańcy...*, s. 126; Białkiewicz Zbigniew Jan: *Feliks Księgarski – krakowski architekt epoki romantycznego historyzmu i dojrzalego eklektyzmu*. „Rocznik Krakowski” 1989, t. 55, s. 164; Homola-Skąpska Irena: *Krakowskie...*, s. 50).

⁹ „Czas” 1864, nr 193, z 20 listopada, s. 1. Udział w powstaniu sugeruje także mająca go przedstawiać fotografia ze zbioru Tadeusza Sauczywa w spuściźnie Towarzystwa Pomocy Wzajemnej Uczestników Powstania Polskiego 1863–1864 we Lwowie w Centralnym Państwowym Archiwum Historycznym Ukrainy we Lwowie, fond 195, opis 1, sprawa 58 (zob. *Centralne Państwowe Archiwum Historyczne Ukrainy we Lwowie. Przewodnik po zasobie archiwalnym*. Oprac. Anna Krochmal. Warszawa 2005, s. 313–314), którą niestety znam wyłącznie za pośrednictwem strony: *Walery Maliszewski* [online]. Genealogia Polaków, Fundacja Odtworzeniowa Dziedzictwa Narodowego [dostęp 3 grudnia 2022]. Dostępny w internecie: <https://genealogia.okiem.pl/powstaniec-styczniowy/57095/walery-maliszewski>. Obecna sytuacja na Ukrainie uniemożliwiła mi dotarcie do oryginału i zreprodukowanie go w niniejszym artykule.

¹⁰ „Kalina” 1868, nr 7, s. 16 (gdzie wymieniony jest „Maliszewski fotograf”).

¹¹ *Sprawozdanie Dyrekcji Towarzystwa Przyjaciół Sztuk Pięknych w Krakowie z czynności w roku 1873/74. Rok XX*. Kraków 1874, s. 37 oraz kolejne tomy do lat 1876/1877 włącznie.

¹² ANK, sygn. 29/83/48, s. 277–278 (gdzie jako przyczyna zgonu wpisana została *dementia*); Biblioteka Jagiellońska (dalej cyt. BJ), sygn. 224649 V Ma-Mat 153 (nekrolog Maliszewskiego informu-

jący o jego śmierci „po krótkich cierpieniach”; za zwrócenie mojej uwagi na to źródło dziękuję Katarzynie Mączewskiej).

¹³ Zarząd Cmentarzy Komunalnych w Krakowie, *Dziennik zmarłych* [pochowanych na Cmentarzu Rakowickim], 1885, b. sygn., s. nlb., nr 1227. W grobie tym pochowany jest również m.in. Feliks Księgarski.

¹⁴ ANK, sygn. 29/83/327, s. 540–541; Walanus Wojciech: *Fotografie z zakładu Ignacego Kriegera w zbiorach Fototeki Instytutu Historii Sztuki Uniwersytetu Jagiellońskiego*. „Krzysztofory. Zeszyty Naukowe Muzeum Historycznego Miasta Krakowa” 2019, z. 37, s. 28, przyp. 55.

¹⁵ Maciesza Aleksander: *Historia fotografii polskiej w latach 1839–1889*. Płock 1972, s. 34. Maciesza nie ustalił imienia Maliszewskiego, natomiast wydawca przywołał opinię Jerzego Spiegła (= Gota), że Walery Maliszewski był pierwszym stałym dagerotypistą i fotografem w Krakowie.

¹⁶ Koziński Jerzy: *Fotografia krakowska w latach 1840–1914*. Kraków dawniej i dziś, nr 20. Kraków 1978, s. 37 (tu jako fotograf działający od 1856 r.), s. 131 (tu jako fotograf działający od 1848 r.); wzmiankowany także na s. 32, 39, 41, 75, 80.

¹⁷ M.in. Mossakowska Wanda, Zeńczak Anna: *Kraków na starej fotografii*. Kraków 1984, s. 11; *Encyklopedia Krakowa*. Red. prowadzący Antoni Henryk Stachowski. Kraków 2000, s. 589; Kudłacz Katarzyna, Miskowicz Marta: *Katalog winiet krakowskich zakładów fotograficznych w zbiorach Muzeum Historii Fotografii im. Walerego Rzewuskiego w Krakowie*. Kraków 2008, s. 325; Strzałkowski Jacek: Poland. In: *Encyclopedia of nineteenth-century photography*. Ed. John Hannavy. Vol. 2. New York–Oxon 2008, p. 1141; Żakowicz Aleksander i współpracownicy: *Fotografia galicyjska do roku 1918. Fotografowie Galicji, Tatr oraz Księstwa Cieszyńskiego*. Częstochowa–Katowice–Lwów 2010, s. 85; Przybyło Jerzy, Mikrut Sławomir: *Kraków przez uchylone drzwi. Stereoskopowy obraz miasta na zdjęciach z XIX i XX wieku*. Wyd. 2. Kraków 2022, s. 49.

¹⁸ Got Jerzy: *Teatr i teatrologia*. Wybór tekstów Emil Orzechowski. Kraków 1994, s. 90 (tu odwołanie do pracy Macieszy); Frankowska Bożena: *Encyklopedia teatru polskiego*. Warszawa 2003, s. 116.

wy, jednak jedynym potwierdzającym go źródłem są wspomnienia urodzonego dopiero 11 lat później Głogowskiego. Co więcej, mało prawdopodobne jest, by Maliszewski w 1856 roku mieszkał przy ulicy św. Józefa, skoro w przeprowadzonym rok później spisie ludności odnotowany został wraz z rodzicami i rodzeństwem przy Rynku Głównym 7¹⁹. W tym kontekście obiecujący wydaje się fragment listu rzeźbiarza Wojciecha Eliasza (1814–1904) z września 1864 roku, w którym mowa jest o działającym od niedawna w Krakowie fotografie – niestety bez podania jego imienia: „Przybył tu znowu nowy fotograf Maliszewski, który długi czas w Londynie to prowadził, lecz jak pierwsze próby widziałem to jeszcze niedorównywa [Waleremu] Rzewuskiemu, może się jeszcze nie ze wszystkim urządził, bo i to wiele w tym znaczy”²⁰. Informacji tej nie można jednak przyjąć bez zastrzeżeń, gdyż w Krakowie działał w tym czasie również inny fotograf o tym samym nazwisku, który sygnował swoje zdjęcia „J. Maliszewski & Co”. Zakład prowadził on pod tym samym adresem, pod którym przez pewien czas istniała firma Walerego: Nowy Świat, gmina IX, nr 166²¹ (o czym dalej w tekście). Wydaje się nieprawdopodobne, aby dwie niezwiązane ze sobą osoby o tym samym nazwisku prowadziły swoje zakłady w zbliżonym czasie dokładnie w tym samym miejscu²², tak więc należy przyjąć, że obaj Maliszewscy fotografowie byli spokrewnieni i jeden przejął atelier po drugim, zachowując nawet niektóre elementy jego wyposażenia²³.

Zidentyfikowanie tajemniczego J. Maliszewskiego na tym etapie badań nie jest możliwe²⁴, podobnie jak nieustalona pozostaje tożsamość współwłaściciela lub współpracownika zakładu ukrytego (lub ukrytych) pod skrótem „Co”. Istnieją jednak dwie informacje, które być wiążą się z tą zagadką. Pierwszy trop prowadzi do Wielkiej Brytanii, gdzie

w 1861 roku „artysta fotograficzny” John Maliszewski wraz ze współpracownikiem opatentował technikę odbijania fotografii we wnętrzu szklanych naczyń²⁵. Druga informacja wiąże się z bratem Walerego, Janem, który jako obłąkany w 1866 roku decyzją sądu trafił pod jego kuratelę²⁶. Zbieżność dat i inicjałów imion może być oczywiście przypadkowa, niemniej bardzo pociągająca wydaje się hipoteza, że to właśnie starszy brat Walerego, Jan Maliszewski, w 1861 roku przebywał w Londynie, gdzie uzyskał wspomniany patent, a następnie około 1864 roku powrócił do Krakowa i wraz z Walerym jako współpracownikiem otworzył zakład „J. Maliszewski & Co”. W 1866 roku z powodu problemów zdrowotnych Jana jego firma została przejęta przez Walerego, który odtąd prowadził ją pod własnym imieniem i nazwiskiem. Niestety z braku dowodów ten logicznie wyglądający ciąg zdarzeń musi pozostać w sferze hipotez.

Ten pełen niejasności obraz dodatkowo komplikuje fakt, że mniej więcej w tym samym czasie działał – choć nie wiadomo, czy kiedykolwiek w Krakowie – fotograf Józef Maliszewski, który był asystentem nadwornego fotografa cesarza Austrii, później prowadził zakład w Grazu, a od 1863 do 1871 roku (?) we Lwowie²⁷. Z kolei w Szwajcarii do 1865 roku działał związany z towiańczykami fotograf Witalis Maleszewski (1816–1888), czasami odnotowywany jako Maliszewski²⁸, który w 1866 roku przyjechał do Krakowa²⁹. Nie udało się jednak ustalić, czy którykolwiek z nich miał coś wspólnego z Walerym.

Powracając do chronologii jego działalności, nieco światła na tę kwestię rzucają same zdjęcia zarówno za sprawą utrwalonych na nich przedstawień, jak i sygnatur zakładu (głównie mających formę litografowanych winiet), a także odręcznych adnotacji i dedykacji. Najwcześniejsze dające się datować widoki Krakowa (o których szerzej w dalszej części

¹⁹ ANK, sygn. 29/85/1, s. 111.

²⁰ Biblioteka Naukowa PAU i PAN w Krakowie (dalej cyt. BNPP), sygn. 6658, k. 102v (list Wojciecha Eliasza do Walerego Eljasza-Radzickowskiego z 17 września 1864 r.). Z kolei: Płażewski Ignacy: *Spojrzenie w przeszłość polskiej fotografii*. Warszawa 1982, s. 55, wzmiankuje fotografa Z. Maleszewskiego, działającego w Londynie emigranta z Polski, ale bez podania źródła tej informacji i okresu jego działalności, stąd nie sposób stwierdzić, o kogo chodzi.

²¹ „J. Maliszewski & Co” na pewno działał w 1865 r., bo taka data naniesiona jest na fotografii portretowe z jego zakładu zachowane w Muzeum Krakowa (dalej cyt. MK), nr inw. MHK-Fs1171/IX i ANK, sygn. 29/670/48.

²² Dodatkowo na związek rodzinny łączący obu fotografów wskazuje zdjęcie z zakładu „J. Maliszewski & Co” pochodzące ze spuścizny Cerchów (BJ, sygn. przyb. 199/13, s. nlb.), które ma przedstawiać „Józefę z Maleszewskich Cerchowąż żonę Leona”.

²³ Na portretach z zakładów „J. Maliszewski & Co” i Walerego Maliszewskiego przy Nowym Świecie występuje ten sam stolik i kompozycja rzeźbiarska w formie rogu obfitości (por. ryc. 4).

²⁴ Ku dłacz Katarzyna, Miskowicz Marta: *Katalog...*, s. 325, podają jego imię – Ignacy, ale bez uzasadnienia.

²⁵ Patent nr 1089 z 1 maja 1861 r. przyznany Thomasowi Ho-omanowi, „wytwórcy szklanych liter”, i Johnowi Maliszewskiemu,

„artyście fotograficznemu” z 490 New Oxford Street w hrabstwie Middlesex (obecnie w granicach Londynu), na „ulepszenia w odbijaniu fotografii we wnętrzu szklanego albo innego przezroczystego naczynia” (tłum. własne). Patent został im przyznany również we Francji („Bulletin des lois de l’Empire Français” 1862, XI^e série, tome XX, no. 1076, p. 1182).

²⁶ „Kraukauer Zeitung” 1866, Nr. 231, vom 10. Oktober, S. [4]; „Czas” 1866, nr 233, z 13 października, s. 3. Chodzi zapewne o brata Walerego, który w akcie urodzenia odnotowany został jako Filip Jan (zob. przyp. 5), a w spisie ludności jako Johann (ANK, sygn. 29/85/1, s. 111).

²⁷ „Tagespost” [Graz] 1862, Nr. 223, vom 28. September, „Beilage”, S. [10]; Nr. 231, vom 8. Oktober, S. [4]; „Gazeta Narodowa” 1863, nr 85, z 24 maja, s. 3; Żakowicz Aleksander i współpracownicy: *Fotografia...*, s. 85.

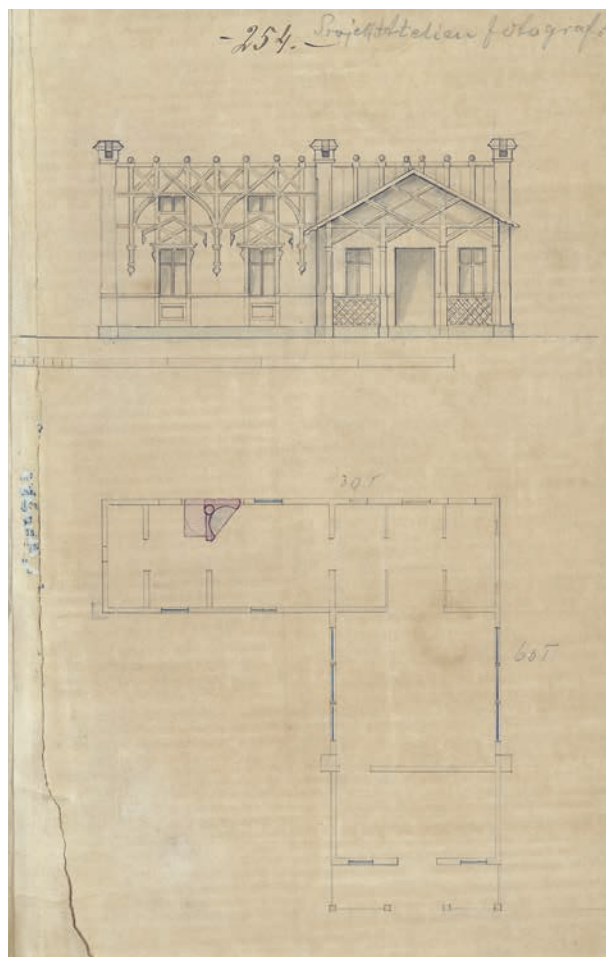
²⁸ „Feuille d’avis de Neuchâtel” 1888, no. 70, du 23 mars, p. [4]; Makowiecka Zofia: *Brat Adam. Maj 1844–grudzień 1847*. Kronika Życia i Twórczości Mickiewicza, t. 5. Red. Stanisław Pigoń. Warszawa 1975, s. 451; Bühler Lucia, Herren Marc: *Vitalis Maleszewsky* [online]. Büro für Fotografiegeschichte Bern [dostęp 3 grudnia 2022]. Dostępny w internecie: <https://fr.foto-ch.ch/home?detail=1394&type=photographer>.

²⁹ „Czas” 1866, nr 58, z 13 marca, s. 3.

tekstu) sugerują, że Maliszewski fotografował co najmniej od 1863 roku, choć nie wiadomo, kiedy faktycznie zainteresował się fotografią, gdzie się jej nauczył ani czy w tym czasie prowadził już własny zakład. Na obecnym etapie badań można stwierdzić, że jego pierwsze atelier działało co najmniej od drugiej połowy lat sześćdziesiątych XIX wieku przy Nowym Świecie 166 (obecnie ul. Straszewskiego 9)³⁰. Zapewne w 1870 roku Maliszewski przeniósł się na Mały Rynek 430 (obecnie nr 7), gdzie firmę początkowo prowadził wraz z Marcelim Rzymkowskim (ok. 1826–1892), fotografem z Krakowa, wcześniej przez pewien czas działającym w Lublinie³¹. Ich wspólny zakład był czynny krótko, być może tylko w ciągu 1870 roku, a dalszą działalność, zapewne od 1871 roku, Maliszewski prowadził jedynie pod własnym nazwiskiem, nadal pod tym samym adresem³². Nie później niż w 1880 roku zakład przeniósł się na ulicę Szewską 228 (obecnie nr 21)³³, ale brak informacji, jak długo tam funkcjonował.

Zakłady fotograficzne w Krynicy i Iwoniczu³⁴

W drugiej połowie XIX wieku w wielu miejscowościach uzdrowiskowo-wypoczynkowych w sezonie letnim funkcjonowały filie zakładów fotograficznych mieszczących się w większych miastach. Niewątpliwie na tej samej zasadzie swoją działalność w Krynicy chciał rozpocząć Walery Maliszewski. Jakkolwiek historia fotografii krynickiej w XIX wieku dopiero czeka na wyczerpujące opracowanie³⁵, już na tym etapie można stwierdzić, że do Krynicy co najmniej od 1864 roku do początku lat siedemdziesiątych regularnie przyjeżdżał fotograf Franciszek Wyspiański (ok. 1830–po 1893)³⁶. Maliszewski nie był więc pierwszym ani jedynym



Ryc. 1. Feliks Księżarski (?), projekt atelier fotograficznego Walerego Maliszewskiego w Krynicy, 1869 (?), rysunek; w zbiorach BJ, sygn. 5001 V, t. 3/1, nr 254

³⁰ Sugeruje to datowanie fotografii portretowych: Macieja Bogusza Zygmunta Stęczyńskiego, pochodząca z tzw. Tek Ambrożego Grabowskiego (zm. 1868), a więc wykonana przed tą datą (ANK, sygn. 29/670/226; zob. Wiśniewski Wojciech W.: *Portrety Macieja Bogusza Zygmunta Stęczyńskiego (1814–1890)*. „Almanach Muszyny” 2007, t. 17, s. 82), Jana Aleksandra Fredry, opatrzona datą 16 maja 1868 r. (MK, nr inw. MHK-Fs3222/VI/4) i Maksymiliana Gumpłowicza (ur. 1864) w wieku ok. czterech, pięciu lat (Muzeum Narodowe w Krakowie [dalej cyt. MNK], nr inw. MNK XX-f-21069).

³¹ *Marceli Rzymkowski (około 1827 lub 1834–1893)*. Oprac. Małgorzata Karwicka. „Scriptores” 2019, nr 48, s. 224–230 (podana tu data śmierci jest błędna – Rzymkowski zmarł w 1892 r.; zob. ANK, sygn. 29/83/58, s. 316–317). Spis ludności z 1870 r. odnotował Maliszewskiego i Rzymkowskiego jako właścicieli zakładu fotograficznego, zamieszkałych przy Rynku Głównym 45 (ANK, sygn. 29/86/1, s. 776).

³² Świadczą o tym fotografie z winieta zawierającą wyłącznie nazwisko Maliszewskiego i lokalizację przy Małym Rynku, opatrzone adnotacjami z datami: 1871 (Muzeum Narodowe w Warszawie [dalej cyt. MNW], nr inw. DI 13471 MNW) i 1872 (odbitka w kolekcji prywatnej: Dehnel Jacek: *Ks. Jędrzej Kutrzeba* [online]. [dostęp 21 listopada 2022]. Dostępny w internecie: <https://awers-rewers.pl/ks-jedrzej-kutrzeba>); por. „Kraj” 1873, nr 242, z 21 października, s. 3.

³³ „Czas” 1880, nr 287, z 15 grudnia, s. 4. Pod tym adresem Maliszewski mieszkał wraz z uczniem Tadeuszem Bielińskim (ANK, sygn. 29/87/4, s. 329).

³⁴ W artykule używam ówczesnych nazw tych wsi, obecnie są to miasta: Krynica-Zdrój i Iwonicz-Zdrój.

³⁵ Zarys dziejów przedstawia: Walczyk Tomasz: *Historia zakładów fotograficznych w Krynicy od początków do I wojny światowej, cz. I. „Krynickie Zdroje”* 2015, nr 4–5, s. 4–7. O potrzebie badań najlepiej świadczą niedawne ustalenia tego autora, znane mi z jego prelekcji *Krynica czasów dra Zieleniewskiego na dawnych fotografiach*, wygłoszonej 25 października 2019 r. w Bibliotece Publicznej Gminy Krynica-Zdroju (nagranie dostępne w internecie).

³⁶ „Czas” 1864, nr 218, z 21 grudnia, s. 4; „Tygodnik Ilustrowany” 1866, nr 365, s. 141. Odnotowują go także drukowane listy gości, m.in. *III^{ia} lista gości przybyłych do Krynicy od dnia 15^{go} lipca do 31^{go} lipca 1871 r.* Krynica 1871, s. 10, poz. 349 (za zwrócenie mojej uwagi na to źródło dziękuję Tomaszowi Walczykowi). Biografia i działalność Wyspiańskiego wymagają odrębnych badań, stąd w tym miejscu jedynie sygnalizuję, że z pewnością nie był on tożsamy z rzeźbiarzem i ojcem Stanisława, jak się często podaje (por. Kenig Piotr: *Dawne atelier fotograficzne Bielska-Białej*. Bielsko-Biała 2019, s. 29, gdzie błędna data narodzin i śmierci).

działającym tu fotografem. Pierwszy ślad jego związków z Krynica pochodzi z lipca 1869 roku, gdy przyjechał do uzdrowiska³⁷, zaś w październiku tego samego roku rozpoczął starania o zgodę na wystawienie stałego atelier. Wnioskował o wydzierżawienie placu pod budowę oraz o bezpłatne udostępnienie drewna, w zamian zobowiązując się po 10 latach przekazać budynek na własność zakładu zdrojowego³⁸. Projekt zakładu, który miał stanąć naprzeciw nowych łaźni, obok domu Pod Potokiem³⁹, przygotował najprawdopodobniej jego kuzyn Feliks Książarski⁴⁰ (ryc. 1), który miał już na swoim koncie projekt domu i atelier fotograficznego Walerego Rzewuskiego, wzniesionego w Krakowie w latach 1864–1867⁴¹. Jak wynika z wybiórczo zachowanej korespondencji, sprawy nie potoczyły się zgodnie z zamierzeniami Maliszewskiego. Chociaż zarząd zdrojowy podobno zgodził się na jego propozycję⁴², na początku 1871 roku wniosek ten został odrzucony⁴³. W odpowiedzi fotograf przedstawił liczne korzyści z wystawienia w Krynicy jego atelier, podkreślając przy tym, że to on poniesie większość kosztów. Ton jego listu wskazuje, że był on rozczarowany piętrownymi trudnościami. Uprzedził, że ma już zaproszenie do Iwonicza i jeśli jego warunki nie zostaną spełnione, porzuci zamiar otwarcia zakładu w Krynicy. Na koniec dodał: „Mnie zaś pozostanie uzasadnione przekonanie, które i publicznie objawić postaram się, iż chciałem własnym kosztem, pracą i własnymi trudami przyczynić się do rozwoju zakładu zdroj. w Krynicy, a niestety nie mogłem być zrozumianym”⁴⁴.

Choć więc ostatecznie Maliszewski nie zbudował własnego atelier w Krynicy, usługi fotograficzne w pewnym

zakresie jednak świadczył, być może tylko przez jeden sezon (w lecie 1869 roku?) i zapewne w miejscu doraźnie zaadaptowanym na ten cel, o czym świadczy jedyna odnaleziona fotografia portretowa jego autorstwa wykonana w Krynicy⁴⁵. Nazwiskiem Maliszewskiego sygnowana jest także fotografia zatytułowana *Pamiętka z Krynicy* (o której szerzej w dalszej części tekstu), powstała niewątpliwie na potrzeby jego planowanej działalności w uzdrowisku.

Maliszewskiemu udało się natomiast otworzyć letnią filię zakładu w Iwoniczu. Źródła jednoznacznie potwierdzają jej istnienie dopiero w latach 1882–1885⁴⁶, ale zachowane fotografie sugerują, że istniała ona już na początku lat siedemdziesiątych⁴⁷, co oznacza, że działalność w Iwoniczu Maliszewski rozpoczął zaraz po porzuceniu nadziei związanych z Krynica. Nie znamy okoliczności towarzyszących otrzymaniu przez Maliszewskiego wspomnianego zaproszenia do Iwonicza ani adresu jego zakładu. Z braku opracowania dotyczącego dziejów fotografii w Iwoniczu trudno również stwierdzić, jak działalność Maliszewskiego sytuowała się na tle innych fotografów i kiedy po raz pierwszy pojawili się oni w tym uzdrowisku⁴⁸.

Technika, winiety, nadruki i pieczęcie

Maliszewski swoje zdjęcia wykonywał w technice bardzo typowej dla czasów, w których działał. Wszystkie znane mi odbitki jego autorstwa powstały na papierze albuminowym⁴⁹, powszechnie wykorzystywanym w drugiej połowie XIX wieku, bez wątpienia z negatywów w technice kolodionowej (mokrego kolodionu)⁵⁰. Były one przygotowywane

³⁷ II. Lista Gości przybyłych do Krynicy od dnia 30^{go} Czerwca do 15^{go} Lipca 1869. Krynica 1869, s. 1, poz. 261.

³⁸ BJ, sygn. 5001 V, t. 6, nr 604 (list Walerego Maliszewskiego do c.k. Dyrekcji Krajowej Skarbu z 22 października 1869 r.).

³⁹ BJ, sygn. 5001 V, t. 6, nr 609 (list c.k. zarządu zdrojowego w Krynicy do Walerego Maliszewskiego z 7 czerwca 1870 r.).

⁴⁰ BJ, sygn. 5001 V, t. 3/1, nr 254. Rysunek jest niesygnowany i nie datowany, a towarzyszy mu spis materiałów z datą 17 lutego 1869 r. (ibidem, nr 255). Białkiewicz Zbigniew Jan: *Feliks Książarski (1820–1884)*..., s. 66, projekt jednoznacznie uznaje za pracę Książarskiego (nie podając uzasadnienia), jednocześnie błędnie datując go na 1863 r. Przez Książarskiego podpisana jest natomiast inna wersja wykazu materiałów, z 20 listopada 1869 r. (BJ, sygn. 5001 V, t. 6, nr 605).

⁴¹ Mossakowska Wanda: *Walery Rzewuski (1837–1888) fotograf. Studium warsztatu i twórczości*. Wrocław 1981, s. 25–26; Białkiewicz Zbigniew Jan: *Feliks Książarski (1820–1884)*..., s. 70–73.

⁴² Zieleniewski Michał: *Obraz ruchu i postępu zakładu zdrojowego w Krynicy w roku 1870*. Kraków 1871, s. 15.

⁴³ BJ, sygn. 5001 V, t. 6, nr 610 (list c.k. zarządu zdrojowego w Krynicy do Walerego Maliszewskiego z 12 lutego 1871 r.).

⁴⁴ BJ, sygn. 5001 V, t. 6, s. 606–608 (brudnopis listu Walerego Maliszewskiego do c.k. Dyrekcji powiatowej w Nowym Sączu z 29 marca 1871 r.).

⁴⁵ Przedstawia ona kilkunastoletnią Michalinę Komorowską (1854–1937), ma odrębną adnotację (Walczyk Tomasz: *Historia*..., s. 4).

⁴⁶ W sprawozdaniach z działalności uzdrowiska zakład pojawia się po raz pierwszy w 1882 r. (Dębiński Klemens: *Iwonicz w roku 1882*. Lwów 1883, s. 28), wymieniają go kolejne wydania do 1885 r. włącznie. Z fotografii wykonanych w Iwoniczu udało mi się odnaleźć serię widoków uzdrowiska (zob. dalej w tekście), a także kilka fotografii portretowych.

⁴⁷ Portrety Ostaszewskich opatrzone są adnotacjami z datami: 1870 i 1871 (MNW, numery inw. DI 131470 MNW i DI 131471 MNW).

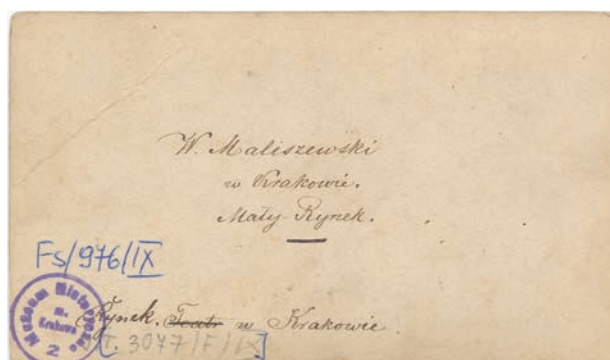
⁴⁸ W 1874 r. przyjechał tu fotograf Rudolf Eder ze Lwowa i najprawdopodobniej w tym samym roku wydał album z widokami miejscowości („Zdrojowiska. Tygodnik kąpielowy” 1874, nr 3, s. 5; „Gazeta Narodowa” 1874, nr 202, z 4 września, s. 3; „Kurier Warszawski” 1874, nr 198, z 12 września, s. 3).

⁴⁹ O technice tej zob. Lavédriue Bertrand: *Photographs of the past. Process and preservation*. Los Angeles 2009, pp. 112–123; Koziół Tomasz: *Fotografie albuminowe – wytwarzanie, właściwości, trwałość i ochrona przed niszczeniem*. „Ochrona Zabytków” 2010, nr 1–4, s. 123–137; Stulik Dusan C., Kaplan Art: *Albumen*. The Atlas of Analytical Signatures of Photographic Processes [online]. Los Angeles 2013. The Getty Conservation Institute [dostęp 30 listopada 2022]. Dostępny w internecie: http://www.getty.edu/conservation/publications_resources/pdf_publications/pdf/atlas_albumen.pdf.

⁵⁰ O technice tej zob. Garzdecki Juliusz: *Metoda kolodionowa w fotografii i konserwacja negatywów kolodionowych*. „Ochrona Zabytków” 1971, nr 1, s. 25–34; Lavédriue Bertrand: *Photographs*..., pp. 238–243.



Ryc. 2. Rewers fotografii Walerego Maliszewskiego z litografowaną winietą zakładu przy Nowym Świecie oraz z nalepką z tytułem i numerem ujęcia, lata sześćdziesiąte XIX w.; w zasobie ANK, Zbiór fotograficzny, sygn. 29/670/4011



Ryc. 3. Rewers fotografii Walerego Maliszewskiego z odręczną winietą zakładu przy Małym Rynku i tytułem ujęcia, lata siedemdziesiąte XIX w.; w zbiorach MK, nr inw. MHK-Fs976/IX

przez fotografa bezpośrednio przed naświetlaniem, co w sytuacji, gdy zdjęcia były wykonywane poza zakładem, wiązało się z dużymi trudnościami, w tym z koniecznością transportowania odpowiednich przyrządów i substancji. Nic natomiast nie wskazuje na to, by Maliszewski kiedykolwiek zajmował się dagerotypią, jak podaje się często w literaturze⁵¹. W pierwszej połowie lat sześćdziesiątych, gdy Maliszewski najprawdopodobniej zaczął fotografować, technika ta była już zresztą w zaniku, wypierana przez fotografię negatywowo-pozytywową, a zwłaszcza technikę kolodionową.

Maliszewski sygnował swoje fotografie w sposób zgodny z powszechną wówczas praktyką, a więc przede wszystkim

za pomocą tzw. winiet⁵², ale również napisów (odręcznych, drukowanych i litografowanych) oraz pieczęci (suchej i tuszowej). Ponieważ część z tych oznaczeń zawiera adres zakładu, który zmieniał się kilkakrotnie, mogą się one wydawać doskonałą podstawą do datowania zdjęć, jednak należy wobec nich zachować ostrożność, gdyż po pierwsze, odbitki nie zawsze powstawały w tym samym czasie co negatyw, a po drugie, nie można wykluczyć, że np. z oszczędności Maliszewski używał kartoników z nieaktualnym adresem⁵³. Doskonałym przykładem tego typu praktyk jest widok kościoła Mariackiego, który musiał cieszyć się na tyle dużym zainteresowaniem, że Maliszewski powiełał go przez kilkanaście lat. Negatyw powstał bowiem nie później niż w 1865 roku, zaś zachowane odbitki naklejone są na kartoniki opatrzone wszystkimi kolejnymi krakowskimi adresami zakładu Maliszewskiego⁵⁴.

W okresie działalności przy Nowym Świecie używał kartoników z winietą na rewersie, składającą się z napisu zawierającego jego monogram, nazwisko i adres zakładu⁵⁵. Występowały one zarówno w formacie *carte-de-visite* (w którym odbitka ma ok. 9 × 6 cm), jak i nieco większym, stosowanym do stereopar (tj. zdjęć podwójnych, przeznaczonych do oglądania za pomocą stereoskopu) – w tym przypadku awers kartonu ma charakterystyczny, pomarańczowy kolor, a rewers jest różowy (ryc. 2). W okresie współpracy z Rzymkowskim zakład przy Małym Rynku używał jednego wzoru winiety dla zdjęć w formacie *carte-de-visite* – z nazwiskami na awersie oraz nazwiskami i adresem na rewersie⁵⁶, oraz drugiego dla zdjęć gabinetowych – na awersie z nazwiskami i adresem oraz herbem Krakowa⁵⁷. Najwięcej różnych winiet wykorzystywał zakład prowadzony samodzielnie przez Maliszewskiego przy Małym Rynku. Jedną z nich, używaną tylko w formacie *carte-de-visite*, składała się z odręcznego napisu na rewersie kartonika z nazwiskiem i adresem, czasami również z tytułem fotografii (ryc. 3). Pozostałe, stosowane dla zdjęć w formacie *carte-de-visite* oraz gabinetowym, były litografowane, składając się zasadniczo z napisu na rewersie z nazwiskiem i adresem w co najmniej pięciu wariantach graficznych, różniących się krojami pisma i elementami dekoracyjnymi, takimi jak banderole i motywy roślinne. Czasami napis znajdował się również na awersie kartonika⁵⁸. Ponadto jeden z wariantów w niektórych przy-

⁵¹ Zob. przyp. 17.

⁵² O winietach zob. Kudłacz Katarzyna: Winiety – tekturki reklamowe krakowskich atelier. W: Kudłacz Katarzyna, Miskowiec Marta: *Katalog...*, s. 8–13.

⁵³ Także inny krakowski fotograf, Ignacy Krieger, odbitki z tego samego negatywu naklejał na kartoniki oznaczone różnymi datami rocznymi (Bednarek Anna: *Nie tylko Kriegerowie. Fotografowie Krakowa i jego zabytków w XIX wieku.* „Krzysztofory. Zeszyty Naukowe Muzeum Historycznego Miasta Krakowa” 2019, z. 37, s. 159, przyp. 45).

⁵⁴ Odbitki z adresami: Nowy Świat (m.in. MK, nr inw. MHK-Fs973/IX), Mały Rynek (m.in. MK, nr inw. MHK-Fs117/IX) i ul. Szewska (Muzeum Fotografii w Krakowie [dalej cyt. MuFo], nr inw. MHF 11066/II). O czasie powstania fotografii (tj. negatywu) świadczy nowy maswerk w oknie kaplicy Kuśnierzy, założony w 1865 r.

Zob. Banach Jerzy: *Ikonografia Rynku Głównego w Krakowie*. Katalog Widoków Krakowa, nr 1. Kraków 1998, poz. 164, s. 277.

⁵⁵ Zob. Kudłacz Katarzyna, Miskowiec Marta: *Katalog...*, s. 146.

⁵⁶ Nie notują jej: Kudłacz Katarzyna, Miskowiec Marta: *Katalog...*; odbitka m.in. w MK, nr inw. MHK-Fs7265/IX.

⁵⁷ Nie notują jej: Kudłacz Katarzyna, Miskowiec Marta: *Katalog...*; odbitka w Bibliotece Narodowej w Warszawie (dalej cyt. BN), sygn. F.72766.

⁵⁸ Dwa warianty winiet odnotowują: Kudłacz Katarzyna, Miskowiec Marta: *Katalog...*, s. 145, 147. W trzecim napis znajduje się w banderoli ozdobionej wicią roślinną (odbitki np. w BJ, sygn. IF 15503–IF 15506). W czwartym napis znajduje się w banderoli złożonej z trzech odcinków, z ornamentem roślinnym dookoła (odbitka np. w BN, sygn. F.44705). W piątym napis złożony jest

padkach posiada dodatkowo napis: „Nakład W. Tomaszewicza” (sic!), najprawdopodobniej odnoszący się do aktora Walerego Tomaszewicza (ok. 1839–1892), który na początku lat siedemdziesiątych prowadził w Krakowie księgarnię⁵⁹. W okresie działalności przy ulicy Szewskiej Maliszewski sygnował fotografie za pomocą jednego tylko rodzaju winiety⁶⁰. Jedyna znana fotografia wykonana w Krynicy opatrzona jest na rewersie odręcznym zapisanym nazwiskiem Maliszewskiego⁶¹, zaś zdjęcia z Iwonicza naklejone są na kartoniki z winietą z nazwiskiem oraz nazwami dwóch miejscowości: Krakowa i Iwonicza⁶².

Ponadto zakład Maliszewskiego używał kilku innych oznaczeń, które nie zawierają adresu i trudno je jednoznacznie datować. Należą do nich odręczne, litografowane i drukowane napisy z nazwiskiem fotografa, którym towarzyszą tytuły przedstawień lub dopisek: „Kopiowanie zastrzega się”⁶³. Zakład używał także owalnej suchej pieczęci oraz identycznej pieczęci tuszowej o treści: „FOTOGRAFOWAŁ / W. MALISZEWSKI / W KRAKOWIE”⁶⁴.

Fotografie portretowe i typy ludowe

Podstawową albo przynajmniej istotną część działalności zdecydowanej większości XIX-wiecznych zakładów fotograficznych stanowiło wykonywanie portretów, i niewątpliwie tak było również w przypadku Maliszewskiego. Portrety z jego zakładu są bardzo typowe i nie wyróżniają się niczym spośród fotografii tego czasu, trudno też w nich doszukać się prób psychologizacji. Przedstawiają modeli w całej postaci lub popiersiu, w pozycji siedzącej lub stojącej, czasami fotografowanym osobom towarzyszą konwencjonalne rekwizyty lub inne elementy wyposażenia atelier.

Na podstawie nielicznie zachowanych portretów z zakładu przy Nowym Świecie można stwierdzić, że dysponował on dwoma lub trzema ekranami: najczęściej pojawia się tło jasne i gładkie, rzadziej z malowanymi po bokach kotarami oraz z nieokreślonym pejzażem. Ponadto na wyposażenie atelier składał się stolik na tralkowanej nodze, krzesła, w tym jedno z neogotyckim oparciem oraz rodzaj kompozycji rzeźbiarskiej w formie rogu obfitości. Zakład przy Małym Rynku miał bogatsze wyposażenie: oprócz ekranów gładkiego i pejzażowego



Ryc. 4. Maksymilian Gumplowicz, fot. Walery Maliszewski, koniec lat sześćdziesiątych XIX w., odbitka albuminowa; w zbiorach MNK, nr inw. MNK XX-f-21069

(pejzażowych?) dysponował również balustradą, wiklinowym płotkiem, postumentem z wagą i prostym krzesłem (krzesłami?). O atelier przy ulicy Szewskiej trudno cokolwiek powiedzieć, gdyż pojedyncze zachowane zdjęcia ukazują modeli jedynie na ciemnym tle. Podobnie jest w przypadku portre-

z kilku krojów pisma z poziomą linią na końcu (odbitki w MK, nr inw. MHK-Fs951/IX/1-13). Napis na awersie kartonika występuje tylko w niektórych wariantach winiet, zawierając nazwisko i adres, sporadycznie oznaczenie formatu („CABINET PORTRAIT”).

⁵⁹ *Słownik biograficzny teatru polskiego 1765–1965*. Red. Zbigniew Raszewski. Warszawa 1973, s. 745. Odbitki z nazwiskiem „Tomaszewicza” w MK, numery inw. MHK-Fs109/IX, MHK-Fs118/IX, MHK-Fs126/IX, MHK-Fs977/IX.

⁶⁰ Zob. Kudłacz Katarzyna, Miskowicz Marta: *Katalog...*, s. 148.

⁶¹ Walczyk Tomasz: *Historia...*, s. 4.

⁶² Nie notują jej: Kudłacz Katarzyna, Miskowicz Marta: *Katalog...*; znana jest np. z odbitki w MK, nr inw. MHK-Fs10711/IX. Jest podobna do wariantu czwartego winiet z Małego Rynku (zob. przyp. 58).

⁶³ Seria fotografii rycin z litografowanymi (?) napisami na awersie: „Fotogr. W. Maliszewski” i tytułem ryciny (ANK, sygn. 29/670/345–29/670/352), seria widoków Krakowa z drukowanymi napisami na awersie: „Fot. W. Maliszewski” i tytułem widoku (MK, numery inw. MHK-Fs132/IX–MHK-Fs135/IX, MHK-Fs143/IX–MHK-Fs145/IX), fotografia pejzażowa z litografowanymi napisami: „Fot. W. Maliszewski w Krakowie.” i „Kopiowanie zastrzega się” (ANK, sygn. 29/684/1170, s. 447). W przypadku fotografii rysunku Cerchy przedstawiającej ołtarz mariacki, o której dalej w tekście, napisy te (występujące w wersji odręcznej i drukowanej) są szczególnie obszerne.

⁶⁴ Sucha pieczęć występuje wyłącznie na fotografiach z widokami Krakowa, np. w MK, nr inw. MHK-Fs18074/IX, a tuszowa – na portretowych, np. w BNPP, sygn. rkps 7329, k. 26.



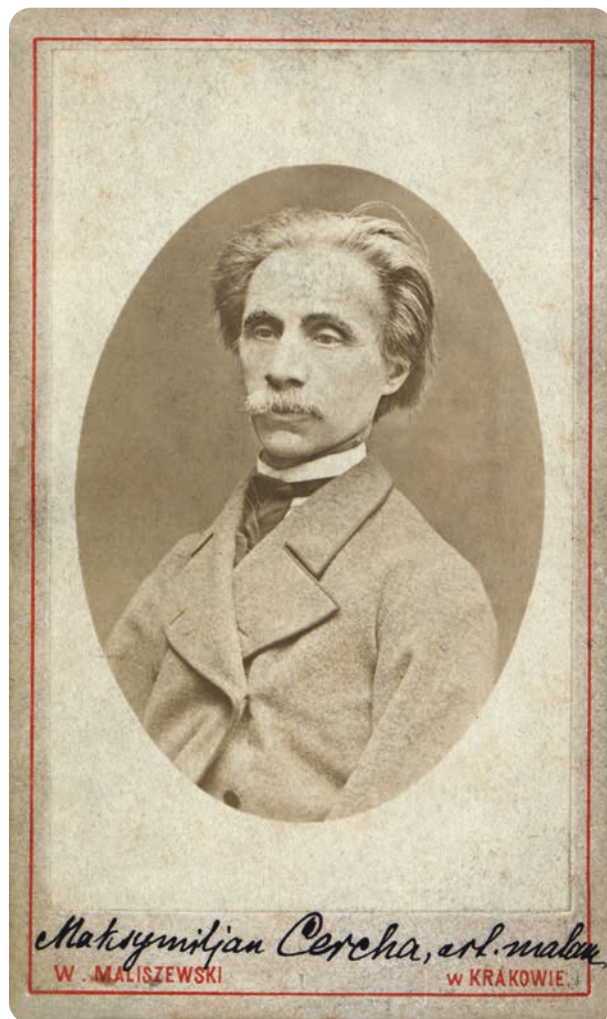
Ryc. 5. Michał Załuski, fot. Walery Maliszewski i Marceli Rzymkowski, 1870 (?), odbitka albuminowa; w zbiorach BN, sygn. F.35984-W

tów z Iwonicza, które również wykonane zostały na tle gładkiego, ciemnego ekranu. Ustalenie wyposażenia tego zakładu utrudnia jednak fakt, że niektóre fotografie opatrzone adresem krakowskim w rzeczywistości mogły zostać wykonane w Iwoniczu, co oznaczałoby, że atelier iwoniczkie posiadało również tło pejzażowe i gięte krzesło⁶⁵.

Podobnie jak w przypadku innych zakładów znaczna część uwiecznionych przez Maliszewskiego osób nie jest zidentyfikowana. Do modeli o znanej tożsamości należą m.in. komediopisarz Jan Aleksander Fredro (1829–1891)⁶⁶, pisarz Michał Bałucki (1837–1901)⁶⁷, historyk Maksymilian Gumpłowicz (1864–1897), sfotografowany jako dziecko⁶⁸ (ryc. 4), poeta,

⁶⁵ Nazwę Iwonicz zawierają adnotacje znajdujące się na kilku zdjęciach z wignetami z adresem krakowskim, co trudno uznać jedynie za przypadek – są to portrety Ostaszewskich (MNW, numery inw. DI 131470 MNW i DI 131471 MNW), Anieli Małczyńskiej (MK, nr inw. MHK-Fs7425/IX) i Łemka (Muzeum Etnograficzne im. Seweryna Udzieli w Krakowie [dalej cyt. MEK], nr inw. MEK 57357/372).

⁶⁶ Dwa zbliżone ujęcia: w Archiwum Głównym Akt Dawnych w Warszawie, sygn. A-141 i MK, nr inw. MHK-Fs3222/VI/4.



Ryc. 6. Maksymilian Cercha, fot. Walery Maliszewski, ok. 1880, odbitka albuminowa; w zasobie ANK, Zbiór fotograficzny, sygn. 29/670/33

podróżnik i rysownik Maciej Bogusz Zygmunt Stęczyński (1814–1890), sportretowany przez Maliszewskiego dwukrotnie⁶⁹, właściciel Iwonicza hrabia Michał Załuski (1827–1893) (ryc. 5) i jego szwagier Teofil Ostaszewski z synami Stanisławem i Kazimierzem⁷⁰. Znane są także dwa zdjęcia przedstawiające członków rodziny fotografa: brata szwagra Maksymiliana Cerchę⁷¹ (ryc. 6) oraz siostrzenicę Oktawię Książarską⁷².

W literaturze pojawia się informacja, że Maliszewski wykonywał również fotografie osób związanych ze środowiskiem aktorskim, m.in. Hilarego Meczysławskiego (zm. 1855)⁷³. Tymczasem jedyny znany mi wizerunek tego aktora

⁶⁷ Odbitka w BN, sygn. F.6786.

⁶⁸ Odbitka w MNK, nr inw. MNK XX-f-21069.

⁶⁹ Wiśniewski Wojciech W.: *Portrety...*, s. 79–84.

⁷⁰ Fotografia Załuskiego w BN, sygn. F.35984/W, Ostaszewskich w MNW, numery inw. DI 131470 MNW i DI 131471 MNW.

⁷¹ Odbitka w ANK, sygn. 29/670/9279.

⁷² Odbitka w BJ, sygn. IF 584.

⁷³ Kudłacz Katarzyna, Miskowicz Marta: *Katalog...*, s. 325; Żakowicz Aleksander i współpracownicy: *Fotografia...*, s. 85.



Ryc. 7. Krakowianka, fot. Walery Maliszewski, lata siedemdziesiąte XIX w., odbitka albuminowa (z albumu Izydora Kopernickiego *Types et costumes de la Pologne*); w zbiorach MEK, nr inw. MEK 57357/20

pochodzący z zakładu Maliszewskiego jest w rzeczywistości reprodukcją przedstawiającej go ryciny⁷⁴. Z kolei przypisywany Maliszewskiemu portret aktora Ignacego Chomińskiego (1819–1846) z lat 1845–1846⁷⁵ nie mógł być przez niego wykonany, gdyż fotograf był wówczas jeszcze dzieckiem. Zdjęć innych osób związanych z teatrem nie udało mi się odnaleźć, trudno bowiem do nich zaliczyć wizerunek rzeźnika Jana Armołowicza (1811–1891)⁷⁶, którego Maliszewski i Rzymkowski sfotografowali zapewne w 1870 roku w kostiumie z „żywych obrazów” według *Pana Tadeusza* Adama Mickiewicza⁷⁷.



Ryc. 8. Romowie z Łupkowa, fot. Walery Maliszewski, lata sześćdziesiąte – siedemdziesiąte XIX w., odbitka albuminowa (ze zbioru Izydora Kopernickiego); w zbiorach CEP UJ, sygn. CEP-DA-186/3

Odrębne zagadnienie stanowią fotografie tzw. typów ludowych – anonimowych przedstawicieli określonej grupy etnicznej lub społeczności, reprezentujących ich najbardziej typowe cechy: fizjonomię, ubiór, zwyczaje, zajęcia itp.⁷⁸ Zdjęcia autorstwa Maliszewskiego przedstawiają mieszkańców Krakowa (ryc. 7) i okolic oraz Łemków, Rusinów i Romów (ryc. 8), spośród których jedno ujęcie zyskało szczególną popularność. Jest to przypisywany Maliszewskiemu portret Łemka z Gorlickiego, który jako jeden z najstarszych fotograficznych wizerunków przedstawiciela tej grupy etnicznej był wielokrotnie publikowany, uchodząc wręcz za zdjęcie ikoniczne⁷⁹. Zarówno ta fotografia, jak i pozostałe

⁷⁴ Odbitki w ANK, sygn. 29/670/261 i MNK, nr inw. MNK XX-f-21067.

⁷⁵ Got Jerzy: *Teatr...*, s. 90; Frankowska Bożena: *Encyklopedia...*, s. 116.

⁷⁶ „Czas” 1891, nr 165, z 23 lipca, s. 2; „Kurier Codzienny” 1891, nr 206, z 28 lipca, s. 1; Cyrankiewicz Stanisław: *Przewodnik cmentarny Krakowa, Podgórze i Zwierzynica*. Kraków 1908, s. 53.

⁷⁷ Odbitki w BN, sygn. F.72766 i BJ, sygn. IF 9946.

⁷⁸ Na temat fotografii typów ludowych zob. Sztandara Magdalena: *Fotografia etnograficzna i „etnograficzność” fotografii. Studium*

z historii myśli etnologicznej i fotografii II poł. XIX i I poł. XX wieku. Opole 2006, s. 91–104; Manikowska Ewa: Typy ludowe Karola Beyera (1866) – znaczenie i kontekst powstania. W: *Odkrywanie peryferii. Historie fotografii w Europie Środkowo-Wschodniej*. Red. Małgorzata Biernacka, Marta Ziętkiewicz. Źródła do historii fotografii polskiej XIX wieku, nr 4. Warszawa 2017, s. 197–214.

⁷⁹ Żadna z dwóch znanych mi odbitek (w Muzeum Literatury w Warszawie [dalej cyt. ML], nr inw. I.5799 i MEK, nr inw. III 14550 F) nie jest sygnowana, a autorstwo Maliszewskiego zostało im przypisane za podpisem zamieszczonym po stronie tytułowej w: Re i n f u s s

wykonane przez Maliszewskiego typy ludowe pozbawione są prób psychologizacji czy nadania im za pomocą rekwizytów, aranżacji lub upozowania choćby pozoru „autentyczności”, tak jak w przypadku zdjęć np. Michała Greima (1828–1911), fotografa z Kamieńca Podolskiego⁸⁰. Maliszewski typy ludowe fotografował w zdecydowanej większości w atelier, na tych samych tłach i z wykorzystaniem tych samych elementów wyposażenia co inne portrety. W pojedynczych zaledwie przypadkach można przypuszczać, że zdjęcia powstały w plenerze lub w doraźnie zaaranżowanych studiach, na co wskazuje otoczenie sfotografowanych osób. Jedno z takich ujęć, przedstawiające Rusinkę siedzącą pod zewnętrzną (?) ścianą budynku, Maliszewski mógł wykonać w Wysoczanach, położonych na południowy wschód od Iwonicza, inne – ukazujące romską rodzinę w pomieszczeniu ze ścianami z drewnianych belek – w Łupkowie, leżącym na wysokości Rzeszowa, przy ówczesnej granicy z Węgrami⁸¹.

Zdecydowana większość znanych mi typów ludowych wykonanych przez Maliszewskiego zachowała się w spuściznie lekarza i antropologa Izzydora Kopernickiego (1825–1891), obecnie podzielonej między MEK (które przechowu-

je zebrany przez niego album *Types et costumes de la Pologne* z ponad 500 odbitkami wykonanymi przez wielu różnych fotografów⁸²) oraz CEP UJ⁸³. Typy ludowe Maliszewskiego o innej proveniencji należą do rzadkości⁸⁴. Kopernicki swoją kolekcję fotografii gromadził co najmniej od lat sześćdziesiątych XIX wieku i w 1889 roku miał już zebranych ponad dwa tysiące odbitek⁸⁵. Brak jest źródeł jednoznacznie rozstrzygających, jaki udział miał badacz w powstawaniu tych zdjęć, jednak prawdopodobnie przynajmniej część z nich została wykonana na jego zlecenie⁸⁶, inne natomiast wybrał z gotowej oferty różnych zakładów fotograficznych⁸⁷.

Widoki Krakowa i Iwonicza, fotografie krajobrazowe

Zakład Maliszewskiego znany jest przede wszystkim ze zdjęć przedstawiających Kraków. Wiele z nich było publikowanych w literaturze, gdyż stanowią cenne źródło ikonograficzne⁸⁸, jednak z powodu dotychczasowego błędnego datowania działalności Maliszewskiego czas powstania

Roman: *Śladami Łemków*. Warszawa 1990 (za informację na ten temat dziękuję Grażynie Grochowiakowej i Kamili Wasilewskiej-Prędkiej). Wynika z niej, że Reinfuss posiadał odbitek z winietą zakładu; por. Ossendowski Ferdynand Antoni: *Karpaty i Podkarpacie*. Poznań 1939, s. 222, 257. O popularności tego zdjęcia zob. Watral Marta: *Rewitalizacja Łemków*. „Znak” 2015, nr 717, s. 38, 44.

⁸⁰ Zob. Garztecki Juliusz: *Mistrz zapomniany. O Michale Greimie z Kamieńca*. Kraków 1972; Nowicki Wojciech: *Ciemne świcidło. Kilka słów o Michale Greimie*. W: *Ciemne świcidło. Fotografie Michała Greima (1828–1911)*. Kraków 2013, s. 5–16.

⁸¹ Fotografia Rusinki z Wysoczan w MEK, nr inw. MEK 57357/368, Romów z Łupkowa w Centrum Edukacji Przyrodniczej UJ (dalej cyt. CEP UJ), sygn. CEP-DA-186/3 i CEP-DA-186/15. W plenerze mogło też powstać zdjęcie Łemka stojącego na trawie (?), odbitka w MEK, nr inw. III 10240/F.

⁸² W albumie znajduje się pięć sygnowanych fotografii (numery inw. MEK 57357/20, MEK 57357/143, MEK 57357/366, MEK 57357/368, MEK 57357/372), szósta (nr inw. MEK 57357/210) naklejona jest na kartonik z winietą Maliszewskiego, ale jej autorem jest Karol Beyer, względnie jest to jej kopia wykonana przez Maliszewskiego; por. drzeworyt w „Tygodniku Ilustrowanym” 1866, nr 366, s. 149 i Manikowska Ewa: *Typy...*, s. 203. W MEK zachowane są także osobno dwie fotografie Łemków przypisywane Maliszewskiemu, być może również pochodzące z kolekcji Kopernickiego: numery inw. III 10240/F i III 10241/F (informacje te zawdzięczam Kamili Wasilewskiej-Prędkiej). O albumie ostatnio: Wasilewska-Prędkie Kamila: *Fotografia żydowska w zbiorach Muzeum Etnograficznego im. Seweryna Udzieli w Krakowie*. „Krzysztofory. Zeszyty Naukowe Muzeum Historycznego Miasta Krakowa” 2019, z. 37, s. 70–72.

⁸³ Fotografie te, nieznanne w literaturze, pochodzą ze zbiorów Zakładu Antropologii UJ. Ich dokładna liczba nie jest ustalona, ale można ją szacować na co najmniej kilkaset odbitek. Wśród nich odnalazłam trzy zdjęcia Romów autorstwa Maliszewskiego, sygn. CEP-DA-186/3, CEP-DA-186/15 i CEP-DA-186/17, z czego dwa są wykonane z tego samego negatywu.

⁸⁴ Znam dwie takie odbitki: jedną w BJ, sygn. IF 16076, drugą w ML, nr inw. I.5799

⁸⁵ W 1869 r. Kopernicki miał już „olbrzymi” album fotografii typów ludowych z różnych części świata, wśród których było tylko jedno zdjęcie „chłopa polskiego” („Gazeta Narodowa” 1869, nr 242, z 18 września, s. 1). 23 listopada 1889 r. pisał, że swoją kolekcję, obejmującą m.in. zbiór „fotografii typów rasowych (przeszło 2 tysiące)”, chce przekazać do zbiorów UJ (*Listy Izzydora Kopernickiego do J. Talko-Hryniewiczza (1887–1891) spisane z autografów i zaopatrzone wstępem przez Juliana Talko-Hryniewiczza*. „Archiwum Historii i Filozofii Medycyny oraz Historii Nauk Przyrodniczych” 1925, t. 2, z. 2, s. 273). Por. Wasilewska-Prędkie Kamila: *Fotografia...*, s. 72, przyp. 25.

⁸⁶ Sugeruje to list Kopernickiego do Seweryna Udzieli z 1891 r.; zob. Rak Maciej: *Listy Izzydora Kopernickiego do Seweryna Udzieli z lat 1887–1891*. „LingVaria” 2013, t. 8, nr 1, s. 245.

⁸⁷ Sugeruje to cytowana w przyp. 85 informacja prasowa, a niezależnie od niej przypuszczenie takie wyrazili: Plutecka Grażyna, Garztecki Juliusz: *Fotografowie nietypowi*. Kraków 1987, s. 222.

⁸⁸ M.in. w kolejnych tomach z serii Katalog Widoków Krakowa (dalej cyt. KWK): Banach Jerzy: *Ikonomia Rynku...*; Komorowski Waldemar, Kęder Iwona: *Ikonomia kościoła Dominikanów i ulicy Grodzkiej w Krakowie*. KWK, nr 3. Kraków 2005; Kęder Iwona, Komorowski Waldemar: *Ikonomia placu Wszystkich Świętych oraz ulic Franciszkańskiej, Poselskiej, Senackiej i Kanoniczej w Krakowie*. KWK, nr 4. Kraków 2007; Kęder Iwona, Komorowski Waldemar, Bromboszcz Anna: *Ikonomia ulic Brackiej, Wiśnej, Olszewskiego, Gołębiej, Św. Anny i Jagiellońskiej wraz z gmachem Collegium Maius w Krakowie*. KWK, nr 5. Kraków 2016; Kęder Iwona, Komorowski Waldemar, Zbroja Barbara, Dworzak Agata, Klinke Michał: *Ikonomia ulic Św. Jana, Floriańskiej i Pijarskiej oraz środkowych odcinków ulic Św. Tomasza i Św. Marka w Krakowie*. KWK, nr 7. Kraków 2019; oraz np. Mossakowska Wanda, Zeńczak Anna: *Kraków...*; Przybyło Jerzy, Mikrut Sławomir: *Kraków...*



Ryc. 9. Wschodnia połowa Rynku Głównego, fot. Walery Maliszewski, lata sześćdziesiąte XIX w. (nie później niż 1868), odbitka albuminowa; w zbiorach MK, nr inw. MHK-Fs4039/IX

niektórych ujęć – który ustalano na podstawie lokalizacji jego zakładu pod danym adresem – wymaga korekty. W przypadku innych fotografii metoda wyznaczania czasu ich powstania na podstawie adresu atelier okazywała się zawodna, gdyż takie datowanie pozostawało w sprzeczności z przekazem ikonograficznym⁸⁹.

Jak już wspomniano, najwcześniejsze dające się zadatować ujęcia Krakowa autorstwa Maliszewskiego pochodzą z roku 1863 – są to widoki Rynku Głównego z wylotu ulicy Grodzkiej i kościoła Dominikanów⁹⁰. Wszystko wskazuje na to, że większość fotografii miasta Maliszewski wykonał w ciągu kilku kolejnych lat, dzięki czemu przed rokiem 1870 miał w swojej ofercie co najmniej 40 różnych ujęć⁹¹. W późniejszym okresie nowe kadry wykonywał sporadycznie, a do ostatnich w jego dorobku należą widoki: Sukieniec, wykonany po ich restauracji z lat 1875–1879, i Bramy Floriańskiej, powstały nie wcześniej niż w 1880 roku⁹².

Na rewersach niektórych fotografii do dziś zachowały się nalepki w formie pasków papieru z drukowanym tytułem widoku oraz jego numerem, co sugeruje, że zgodnie z częstą wówczas praktyką Maliszewski dysponował rodzajem ich katalogu albo spisem⁹³ (por. ryc. 2). Najprawdopodobniej więc zespół fotografii Krakowa znajdował się w stałej ofercie jego zakładu, z której klienci mogli wybierać interesujące ich kadry. Wspomniana wcześniej winieta z nazwiskiem Walerego Tomaszewicza, którą oznaczone są niektóre odbitki z widokami miasta, sugeruje, że mogły być one sprzedawane w prowadzonej przez niego księgarni, ale niewykluczone, że oferowały je również inne tego typu sklepy.

W sumie udało mi się odnaleźć około 40 ujęć (tj. różnych widoków) Krakowa, które za sprawą sygnatur zakładu – głównie w postaci litografowanych bądź odręcznych winiet, rzadziej pieczęci – uznaję za wykonane przez Maliszewskiego⁹⁴, choć i to kryterium bywa zawodne, o czym

⁸⁹ Np. widoki ul. św. Anny zadatowano głównie na podstawie błędnych dat przenosin zakładu pod kolejne adresy (Kęder Iwona, Komorowski Waldemar, Bromboszcz Anna: *Ikonoграфия...*, numery kat. 307–308, s. 442–445). Z kolei widok ul. Floriańskiej na podstawie adresu zakładu zadatowano na lata pięćdziesiąte XIX w., ale jednocześnie zauważono, że widoczny na zdjęciu bruk położony został dopiero w 1861 r. (Kęder Iwona, Komorowski Waldemar, Zbroja Barbara, Dworzak Agata, Klinke Michał: *Ikonoграфия...*, nr kat. 118, s. 179).

⁹⁰ Banach Jerzy: *Ikonoграфия Rynku...*, nr kat. 40, s. 113; Komorowski Waldemar, Kęder Iwona: *Ikonoграфия...*, nr kat. 10, s. 68.

⁹¹ Wynika tak z numeracji na nalepkach znajdujących się na kilku zdjęciach opatrzonych winietami zakładu na Nowym Świecie – najwyższy znany mi numer to 40; zob. przyp. 93.

⁹² Odbitki w MK, numery inw. MHK-Fs951/IX/2 i MHK-Fs17652/IX.

⁹³ Nalepki występują na kartonikach z adresem Nowy Świat, przyjmuję więc, że najprawdopodobniej wykonane zostały przed przenosinami zakładu na Mały Rynek w 1870 r. Znam trzy takie przypadki, oznaczone numerami: 1, 3 i 40 (ANK, sygn. 29/670/3844, 29/670/4011, 29/670/4012). Czwarte ujęcie, o numerze 31, nie ma pewnego autorstwa Maliszewskiego (Muzeum UJ, nr inw. MUJ-34759-F).

⁹⁴ 40 ujęć (tj. różnych widoków, nie wliczając reportażowego ujęcia Rynku; zob. przyp. 133) znam z oryginalnych odbitek. Większość ujęć zachowana jest w więcej niż jednym egzemplarzu w zbiorach różnych instytucji. Nie każdy egzemplarz jest sygnowany, wręcz przeciwnie – czasami tylko jedna spośród kilku odbitek tego samego zdjęcia ma sygnaturę Maliszewskiego. Ponadto sześć kolejnych ujęć Krakowa znam jedynie z reprodukcji zamieszczonych na kalendarzu na rok 1867 i *Pamiętce z Krakowa*, aczkolwiek nie jest pewne, czy ich autorem również jest Maliszewski



Ryc. 10. Widok z wieży kościoła Mariackiego na Rynek Główny z Sukiennicami i wieżą ratuszową, fot. Walery Maliszewski, lata sześćdziesiąte XIX w. (nie później niż 1868), odbitka albuminowa; w zasobie ANK, Zbiór fotograficzny, sygn. 29/670/4011

najlepiej świadczy omówiony dalej przypadek fotografii tytułowanej *Pamiętka z Krynicy*. Ponadto Maliszewskiemu można ze sporym prawdopodobieństwem przypisać około 20 kolejnych ujęć przedstawiających Kraków⁹⁵. Istnieje również grupa zdjęć, zwłaszcza stereoskopowych, które w literaturze atrybuowane są Maliszewskiemu bez uzasadnienia lub na dość słabych podstawach⁹⁶.

W dorobku Maliszewskiego znajdują się głównie widoki najbardziej charakterystycznych budowli w obrębie Starego Miasta, a więc przede wszystkim Rynku Głównego, m.in. wspomniane ujęcie kościoła Mariackiego od północnego zachodu (nie później niż 1865)⁹⁷, kościołów Mariackiego i św.

Wojciecha od południowego zachodu (ok. 1865)⁹⁸, wschodniej połowy Rynku z okna kamienicy nr 45 (nie później niż 1868)⁹⁹ (ryc. 9), fragmentu północnej pierzei Rynku w trakcie procesji¹⁰⁰ (przed 1868), Sukiennic i wieży ratuszowej z wieży kościoła Mariackiego (nie później niż 1868)¹⁰¹ (ryc. 10), Sukiennic od południowego wschodu (przed 1867)¹⁰² oraz fragmentu Sukiennic od północnego wschodu z okna kamienicy nr 45 (nie później niż 1868)¹⁰³. Sfotografował także mury obronne: Bramę Floriańską (lata sześćdziesiąte)¹⁰⁴ i Barbakan (lata sześćdziesiąte – siedemdziesiąte)¹⁰⁵, Collegium Maius – od zewnątrz¹⁰⁶ i dziedziniec (lata sześćdziesiąte)¹⁰⁷, ulicę św. Anny z kościołem w głębi (dwukrotnie: w latach sześćdzie-

⁹⁵ Zazwyczaj wchodzi one w skład zwartych zespołów, takich jak odbitki z MNW, naklejone na identyczne kartoniki (numery inw. DI 127221 MNW–DI 127229 MNW), czy odbitki składające się na leporello pt. *Kraków* (MK, nr inw. MHK-Fs951/IX/1-12), w których tylko część kadrów ma potwierdzone autorstwo Maliszewskiego, wobec czego atrybucję taką przyjmuje się również wobec pozostałych. Trudno jednak uznać takie kryteria za rozstrzygające, gdyż odbitki mogły zostać naklejone na takie same kartony wtórnie, a i leporello mogło zostać skomponowane ze zdjęć różnych autorów.

⁹⁶ Np. Kęder Iwona, Komorowski Waldemar, Bromboszcz Anna: *Ikonoografia*..., nr kat. 193, s. 282–283, gdzie autorstwa Maliszewskiego w ogóle nie uzasadniono, zaś sama odbitka jest niesygnowana. Z kolei: Przybyło Jerzy, Mikrut Sławomir: *Kraków*..., s. 49, 186, Maliszewskiemu przypisują te zdjęcia Krakowa, na których pozuje mężczyzna w czapce krakowskiej.

⁹⁷ Zob. przyp. 54.

⁹⁸ Odbitka m.in. w ANK, sygn. 29/670/3836; zob. Banach Jerzy: *Ikonoografia Rynku*..., nr kat. 63, s. 143. Ze względu na ograniczoną objętość niniejszego tekstu tu i w przypadku kolejnych zdjęć Krakowa podaję lokalizację tylko wybranych odbitek.

⁹⁹ Odbitka m.in. w MK, nr inw. MHK-Fs976/IX; zob. Banach

Jerzy: *Ikonoografia Rynku*..., nr kat. 20, s. 90.

¹⁰⁰ Odbitka w MNK, nr inw. MNK XX-f-1631; zob. Banach Jerzy: *Ikonoografia Rynku*..., nr kat. 152, s. 261–262.

¹⁰¹ Odbitki m.in. w ANK, sygn. 29/670/4011; zob. Banach Jerzy: *Ikonoografia Rynku*..., nr kat. 11, s. 75–76.

¹⁰² Odbitka m.in. w Fototece Instytutu Historii Sztuki UJ (dalej cyt. IHS UJ), sygn. IHSUJ P 015109; zob. Bednarek Anna, Walańus Wojciech: Katalog, W: *Katalog Fototece Instytutu Historii Sztuki Uniwersytetu Jagiellońskiego. Fotografie dzieł sztuki polskiej wykonane przed rokiem 1900*. Red. Wojciech Walańus. Kraków 2019, nr kat. 910, s. 273.

¹⁰³ Odbitka m.in. w BJ, sygn. IF 15505; zob. Banach Jerzy: *Ikonoografia Rynku*..., nr 219, s. 347.

¹⁰⁴ Odbitka m.in. w MK, nr inw. MHK-Fs109/IX

¹⁰⁵ Odbitka m.in. w MK, nr inw. MHK-Fs977/IX.

¹⁰⁶ Odbitka m.in. w MK, nr inw. MHK-Fs114/IX; zob. Kęder Iwona, Komorowski Waldemar, Bromboszcz Anna: *Ikonoografia*..., nr kat. 117, s. 176–177 (tu błędne datowanie na lata pięćdziesiąte XIX w.).

¹⁰⁷ Odbitka m.in. w MK, nr inw. MHK-Fs4952/IX; zob. Kęder Iwona, Komorowski Waldemar, Bromboszcz Anna: *Ikonoografia*..., nr kat. 209, s. 300–301.



Ryc. 11. Ulica św. Anny z kościołem św. Anny, fot. Walery Maliszewski, lata sześćdziesiąte – siedemdziesiąte XIX w. (nie później niż 1875), odbitka albuminowa; w zbiorach MK, nr inw. MHK-Fs113/IX

siątych i nie później niż w 1875)¹⁰⁸ (ryc. 11), ulicę Floriańską (lata sześćdziesiąte – siedemdziesiąte)¹⁰⁹, kościół świętych Piotra i Pawła (lata sześćdziesiąte – siedemdziesiąte)¹¹⁰, kościół Kapucynów (przed 1867)¹¹¹ (ryc. 12), kościół Dominikanów (trzy różne ujęcia z lat sześćdziesiątych)¹¹² (ryc. 13), pałac biskupi (lata sześćdziesiąte – siedemdziesiąte)¹¹³, plac Wszystkich Świętych (nie wcześniej niż 1864)¹¹⁴. Kilka ujęć poświę-



Ryc. 12. Kościół Kapucynów, fot. Walery Maliszewski, lata sześćdziesiąte XIX w. (przed 1867), odbitka albuminowa; w zbiorach MK, nr inw. MHK-Fs18072/IX

¹⁰⁸ Odbitki m.in. w ANK, sygn. 29/670/3257 i MK, nr inw. MHK-Fs113/IX; zob. Kęder Iwona, Komorowski Waldemar, Bromboszcz Anna: *Ikonoografia...*, numery kat. 307–308, s. 442–445.

¹⁰⁹ Odbitka w MK, nr inw. MHK-Fs118/IX; zob. Kęder Iwona, Komorowski Waldemar, Zbroja Barbara, Dworzak Agata, Klinke Michał: *Ikonoografia...*, nr kat. 118, s. 179.

¹¹⁰ Odbitka m.in. w MK, nr inw. MHK-Fs134/IX.

¹¹¹ Odbitka m.in. w MK, nr inw. MHK-Fs18072/X.

¹¹² Odbitki m.in. w MK, numery inw. MHK-Fs132/IX i MHK-Fs18073/IX; zob. Komorowski Waldemar, Kęder Iwona: *Ikonoografia...*, numery kat. 10–11, s. 68–69; ANK, sygn. 29/670/3279.

¹¹³ Odbitka w MK, nr inw. MHK-Fs18074/IX.

¹¹⁴ Odbitka m.in. w MK, nr inw. MHK-Fs133/IX; zob. Kęder Iwona, Komorowski Waldemar: *Ikonoografia...*, nr kat. 3, s. 55.

¹¹⁵ Odbitki m.in. w ANK, sygn. 29/670/3973 i MK, numery inw. MHK-Fs124/IX i MHK-Fs951/IX/9.

¹¹⁶ Odbitka w zbiorach Zamku Królewskiego na Wawelu, nr inw. AF 1244-II; zob. Banach Jerzy: *Ikonoografia Wawelu*. Kraków 1977, t. 1, nr kat. 31, s. 98.

¹¹⁷ Odbitka m.in. w ANK, sygn. 29/670/3378.

¹¹⁸ Odbitka m.in. w ANK, sygn. 29/670/3327.

¹¹⁹ Odbitka m.in. w MK, nr inw. MHK-Fs119/IX.

¹²⁰ Odbitka w ANK, sygn. 29/670/3521.

cił Wawelowi, utrwalając zarówno ogólne widoki wzgórza, m.in. od zachodu i północnego zachodu (trzy różne ujęcia z lat 1865–1868)¹¹⁵ (ryc. 14) i północy (przed 1867)¹¹⁶, jak i samą katedrę (1860–1874)¹¹⁷. Fotografował także obiekty bardziej oddalone od centrum miasta, np. dzwonnice przez kościołem św. Katarzyny (lata sześćdziesiąte)¹¹⁸, Celestat (lata sześćdziesiąte – siedemdziesiąte)¹¹⁹, klasztor Norbertanek (lata sześćdziesiąte)¹²⁰ czy obserwatorium astronomiczne (lata



Ryc. 13. Kościół Dominikanów od południowego wschodu, fot. Walery Maliszewski, lata sześćdziesiąte XIX w., odbitka albuminowa; w zasobie ANK, Zbiór fotograficzny, sygn. 29/670/32793

sześćdziesiąte – siedemdziesiąte)¹²¹ (ryc. 15). Udał się także na Krzemionki Podgórskie, skąd sfotografował Wawel z Ludwinowem na pierwszym planie (lata sześćdziesiąte)¹²².

Obok typowych ujęć pojedynczych budowli Maliszewski często wykonywał również kadry szersze, obejmujące większy fragment zabudowy, ulicę albo plac. Nie ma w jego dorobku zdjęć detali architektury, a jedyny sfotografowany przez niego *in situ* element wyposażenia kościoła to posąg Piotra Skargi w katedrze na Wawelu (ok. 1880)¹²³. W swoich zdjęciach nie zawsze dążył do osiągnięcia czysto dokumentacyjnego efektu, charakteryzującego się poprawnym kadrowaniem, dobrym wyeksponowaniem i oświetleniem obiektu, wręcz przeciwnie – niektóre ujęcia świadczą, że ważniejsze bywało dla niego uzyskanie efektu „malowniczości”. Do tego typu ujęć można zaliczyć kilka fotografii z lat sześćdziesiątych, takich jak widok kościoła Dominikanów, którego głównym tematem są efektownie oszronione drzewa i trawy¹²⁴ (por. ryc. 13), czy zdjęcie pałacu biskupiego, który znajduje się na dalszym planie, zaś zasadniczą część kadru zajmuje ulica i rosnące przy niej drzewa¹²⁵. Część zdjęć Maliszewski skomponował specjalnie z myślą o uzyskaniu jak najlepszego efektu stereoskopowego. Fotograf kadrował je w taki sposób, aby na pierwszym planie znalazł się obiekt, dzięki któremu oglądający miał wrażenie głębi, np. barka, gruzowisko czy barierka.

Fotografie Krakowa Maliszewski wykonywał przede wszystkim w formie stereopar (ryc. 9–10, 13) i w formacie *carte-de-visite* (ryc. 11, 14–15). Niektóre ujęcia zachowane są w obu tych formach, a ich dokładna analiza pozwala stwierdzić, że wykonane zostały w czasie tej samej sesji, w niewielkim odstępie czasu, o czym świadczy zmiana położenia przypadkowo uchwyconych przechodniów czy pojazdów¹²⁶. Fotografie w większym formacie są w dorobku Maliszewskiego rzadkością (por. ryc. 12), co może oznaczać, że swoją ofertę chciał skierować przede wszystkim do

szerokiego grona odbiorców, dla których od dokładności przedstawień ważniejsza była niska cena odbitek i ich poręczność, a także możliwość oglądania za pomocą stereoskopu. Na początku lat sześćdziesiątych zdjęcia Krakowa w swojej ofercie mieli nieliczni fotografowie, co oznacza, że Maliszewski należał do grona autorów najwcześniejszych widoków miasta. Od 1860 roku działali tu Walery Rzewuski (1837–1888) i Ignacy Krieger (1817–1889), którzy zajmowali się dokumentowaniem miasta, ale tylko pierwszy z nich wykonywał zdjęcia stereoskopowe. Być może więc Maliszewski chciał skorzystać z ograniczonej podaży tego rodzaju fotografii o tematyce krakowskiej i w ten sposób znaleźć nabywców¹²⁷.

Maliszewski fotografował nie tylko Kraków, ale również Iwonicz. Pod koniec lat siedemdziesiątych lub na początku osiemdziesiątych XIX wieku wykonał serię widoków uzdrowiska, z pewnością z myślą o ich sprzedaży

¹²¹ Odbitka m.in. w MK, nr inw. MHK-Fs143/IX.

¹²² Odbitka m.in. w ANK, sygn. 29/670/4018. Znacznie szersze, panoramiczne ujęcie z Krzemionek reprodukowane jest na *Pamiętce z Krakowa*, ale nie znam żadnego jego egzemplarza w formie osobnej odbitki.

¹²³ Odbitka w MuFo, nr inw. MHF 23078/II.

¹²⁴ Odbitka w ANK, sygn. 29/670/3279.

¹²⁵ Odbitka w MK, nr inw. MHK-Fs18074/IX.

¹²⁶ Np. widok fragmentu Rynku Głównego u wylotu ul. Grodzkiej z wieżą ratuszową, różniący się układem zaprzęgu konnego (odbitki w ANK, sygn. 29/670/4012 i MK, nr inw. MHK-Fs131/IX). Podobne różnice występują także między ujęciami w tych samych formatach, np. różniący się układem postaci widok fragmentu Sukiennic od północnego wschodu z okna kamienicy nr 45 (odbitki m.in. w MK, numery inw. MHK-Fs105/IX i MHK-Fs20237/IX).

¹²⁷ Szerzej o fotografiach wykonujących w drugiej połowie XIX w. zdjęcia Krakowa zob. Bednarek Anna: *Nie tylko...*



Ryc. 16. Nowe łaźienki (ob. zw. starymi) w Iwoniczu, fot. Walery Maliszewski, lata siedemdziesiąte – osiemdziesiąte XIX w. (nie później niż 1885), odbitka albuminowa; w zbiorach BNPP, sygn. rkps 7277, k. 18 (digitalizacja: PAU, projekt PAUart, www.pauart.pl, domena publiczna)



Ryc. 17. Ostańce skalne zwane Prądkami, fot. Walery Maliszewski, lata siedemdziesiąte – osiemdziesiąte XIX w. (nie później niż 1885), odbitka albuminowa; w zasobie ANK, Teki Antoniego Schneidra, sygn. 29/684/1170, s. 447

na Kawalcach, figurę św. Michała i obelisk ku czci Karola Żałuskiego¹²⁸.

Zapewne przy okazji pobytu w Iwoniczu Maliszewski wykonał rzadką w swoim dorobku fotografię pejzażową, przedstawiającą grupę ostańców skalnych zwanych Prządka-ami, położoną w pobliżu zamku Kamieniec koło Odrzykonia¹²⁹ (ryc. 17). Inny przykład fotografii tego typu stanowi widok zabudowy Kuźnic na tle zbocza Nosala, będący jedynym świadectwem bytności Maliszewskiego pod Tatrami¹³⁰. Podobno wykonał również „malownicze widoki” Kamieńca Podolskiego oraz „wizerunki gmachów i przedmiotów pamiątkowych” w tym mieście¹³¹, ale nie udało się ich dotąd odnaleźć ani ustalić, w jakich okolicznościach powstały.

Równie nieliczne są zdjęcia reportażowe jego autorstwa. Jedynie z prasy wiadomo, że w 1875 roku wykonał zdjęcie procesji na Rynku z okazji uroczystości Serca Jezusowego¹³², zachował się natomiast egzemplarz zdjęcia przedstawiającego uroczystości pod wieżą ratuszową, prawdopodobnie związane z przywiezieniem figury Matki Bożej z Lourdes w 1872 roku¹³³.

Fotografie obrazów, rysunków i grafik

Maliszewski wykonywał fotograficzne reprodukcje prac Maksymiliana Cerchy. Jedną z nich był rysunek z 1854 roku przedstawiający ołtarz mariacki Wita Stwosza¹³⁴, który sfotografował w dwóch formatach: *carte-de-visite* i większym, około 25 × 18 cm (ryc. 18). Prace te – oryginał i reprodukcja – musiały mieć szczególne znaczenie dla artysty i fotografa, gdyż obie eksponowane były na wystawie Towarzystwa Przyjaciół Sztuk Pięknych w Krakowie w 1868 roku¹³⁵. Kil-

ka fotografii Cercha opatrzył własnoręcznymi dedykacjami i ofiarował osobom ze środowiska kulturalnego Krakowa, m.in. prawnikowi, historykowi i senatorowi Konstantemu Hoszowskiemu (1805–1884) oraz kolekcjonerowi Szymonowi Dutkiewiczowi (1802–1877)¹³⁶.

W 1868 roku w prasie zapowiadano wydanie albumu z reprodukcjami akwarel i rysunków Cerchy, przedstawiających nagrobki z krakowskich kościołów. Publicysta „Przeglądu Polskiego” informował: „Oglądaliśmy je [rysunki i akwarele nagrobków], w dobrej reprodukcji, wykonane w fotograficznej pracowni p. Maliszewskiego”¹³⁷. Sześć z nich fotograf zaprezentował na wystawie Towarzystwa Przyjaciół Sztuk Pięknych¹³⁸. Z informacjami tymi wydają się w pewien sposób łączyć zachowane do dziś fotografie, które przedstawiają wykonane przez Cerchę rysunki nagrobków z katedry na Wawelu, kościoła Mariackiego oraz klasztorów Dominikanów i Franciszkanów¹³⁹. Niektóre z nich opatrzone są adnotacjami, zgodnie z którymi autorem nie tylko rysunków, ale również fotografii był Maksymilian Cercha¹⁴⁰. Informacja dotycząca fotografa jest więc sprzeczna z cytowaną notatką prasową, jednak biorąc pod uwagę więzy rodzinne łączące Cerchę i Maliszewskiego, wydaje się bardzo prawdopodobne, że artysta brał udział w wykonaniu reprodukcji fotograficznych, a może nawet sam sfotografował swoje rysunki, korzystając przy tym z pomocy i sprzętu krewnego. Trudno jednoznacznie rozstrzygnąć, czy zachowane do dziś odbitki są tymi samymi, które miały znaleźć się na zapowiadany album, tym bardziej że jedna z nich opatrzona jest znacznie późniejszą datą (1878)¹⁴¹. Z powodu niewielkiego formatu zdjęć (ok. 6 × 9 i 10 × 15 cm), rysunki straciły na czytelności, co sugerowałoby, że były to jednak

¹²⁸ W Bibliotece Publicznej m.st. Warszawy znajduje się album *Iwonicz*, sygn. Szt.Fot.1529, zawierający 20 odbitek Maliszewskiego z widokami uzdrowiska, a w BNPP – jedna luźna odbitka, sygn. rkps 7277, k. 18. Część zdjęć można zadatować na podstawie utrwalonej na nich zabudowy, która powstała pod koniec lat siedemdziesiątych i na początku osiemdziesiątych; zob. Ross Juliusz: *Dawna architektura Iwonicza Zdroju i jej walory estetyczno-historyczne*. W: *Iwonicz Zdrój. Monografia*. Wyd. 2. Iwonicz-Zdrój 1984, s. 84–87.

¹²⁹ Odbitka w ANK, sygn. 29/684/1170, s. 447.

¹³⁰ Odbitka w MK, nr inw. MHK-Fs126/IX. Fotografię tę odnotował: Sunderland Jan: *Zarys dziejów fotografii tatrzańskiej w Polsce od początków do I wojny światowej (na prawach rękopisu)*. Warszawa 2010, s. nlb. [14], kwitując jej opis stwierdzeniem: „wartość jej – czysto informacyjna”.

¹³¹ „Kronika Rodzinna” 1875, nr 11, s. 169.

¹³² „Kronika” 1875, nr 40, z 21 czerwca, s. 1.

¹³³ Odbitka w MK, nr inw. MHK-Fs1104/IX.

¹³⁴ Rysunek zachowany w ANK, sygn. 29/1548/289, opublikowany w: Cercha Maksymilian, Cercha Stanisław: *Pomniki Krakowa*. Z tekstem Feliksa Kopery. T. 1. Kraków 1904, tabl. nlb.

¹³⁵ *Sprawozdanie Dyrekcji Towarzystwa Przyjaciół Sztuk Pięknych w Krakowie z czynności w roku 1867/68*. Kraków 1868, s. 10, poz. 156, 159; „Czas” 1868, nr 117, z 21 maja, s. 2; „Tygodnik Ilustrowany” 1868, nr 35, s. 99; „Przegląd Polski” 1868, t. 2, z. 7, s. 513; Bednarek Anna, Wałanus Wojciech: „Rzecz to zapewne niełatwa,

gdzie mało światła słonecznego, a pełno zawsze pobożnych”. O najstarszych fotografiach ołtarza mariackiego Wita Stwosza. W: *Jako serce pośrodku ciata... Kultura artystyczna kościoła Mariackiego w Krakowie*. Red. Marek Walczak, Agata Wolska. Kraków 2021, s. 443–444.

¹³⁶ Bednarek Anna, Wałanus Wojciech: „Rzecz...”, s. 444, przyp. 61 (kolejny nieodnotowany tu egzemplarz, z dedykacją dla Wojciecha Eliasza, zachował się w MNK, nr inw. MNK XX-f-45499).

¹³⁷ „Przegląd Polski” 1868, t. 4, z. 11, s. 325.

¹³⁸ „Czas” 1868, nr 117, z 21 maja, s. 2; *Sprawozdanie...* [1868], s. 10, poz. 160.

¹³⁹ Osiem odbitek, większość z kolekcji Józefa Łepkowskiego (1826–1894), zachowanych jest w Fototece IHS UJ; zob. Bednarek Anna, Wałanus Wojciech: *Katalog...*, numery kat. 516–517, 529–530, 666, 672, 828, 856, oraz jedna w MNK, nr inw. MNK XX-f-16416, z daru Stanisława Cerchy (1867–1919), syna Maksymiliana. Ponadto w Fototece IHS UJ zachowała się jeszcze inna fotografia będąca efektem współpracy Maliszewskiego i Cerchy: reprodukcja rysunku Cerchy przedstawiającego tympanon z kolegiaty w Końskich, naklejona na karton sygnowany niegdyś suchą pieczęcią zakładu Maliszewskiego (zob. Bednarek Anna, Wałanus Wojciech: *Katalog...*, nr kat. 327, s. 140).

¹⁴⁰ Bednarek Anna, Wałanus Wojciech: *Katalog...*, numery kat. 327, 516. Adnotacje te wykonał Łepkowski.

¹⁴¹ Odbitka w MNK, nr inw. MNK XX-f-16416. Data ta zapisana jest ręką Łepkowskiego.



Ryc. 18. Rysunek Maksymiliana Cerchy przedstawiający ołtarz mariacki Wita Stwosza, 1854, fot. Walery Maliszewski, 1868, odbitka albuminowa (na odwrocie dedykacja Cerchy dla Konstantego Horszowskiego); w zasobie ANK, Zbiór fotograficzny, sygn. 29/670/8382

tylko fotografie robocze, wykonane na własny użytek artysty lub fotografa. Zapowiadany album zapewne nigdy się nie ukazał, a przynajmniej nie udało się dotąd odnaleźć żadnego jego egzemplarza.

Odnosić należy również pojedyncze fotografie Maliszewskiego przedstawiające inne dzieła sztuki, głównie grafiki. Należą do nich litografie: Jana Nepomucena Głowac-

kiego (1802–1847) z albumu *24 widoków miasta Krakowa i jego okolic* z 1836 roku¹⁴¹, Macieja Bogusza Zygmunta Stęczyńskiego z widokiem kopca Kościuszki z albumu *Widoki okolic Krakowa zdjęte z mogiły Kościuszki w miesiącu sierpniu r. 1851* z 1852 roku¹⁴³, a także Jana Nepomucena Lewickiego (1795–1871) do dzieła Leona Zienkowicza *Les costumes du peuple polonais* z 1841 roku. Te ostatnie wydała krakowska księgarnia i skład Aleksandra Nowoleckiego (1826–1884)¹⁴⁴. Maliszewski sfotografował też niezidentyfikowany obraz (grafikę?, rysunek?) przedstawiający scenę rodzajową na brzegu morza¹⁴⁵.

Kalendarze fotograficzne i „pamiątki”

W swoim dorobku Maliszewski miał również kalendarze fotograficzne, które wydał dwukrotnie: na lata 1867 i 1868. Tego typu przedsięwzięcia zapoczątkował na ziemiach polskich warszawski fotograf Konrad Brandel (1838–1920), autor kalendarzy na lata 1866–1869. W jego ślady podążył nie tylko Maliszewski, ale także Władysław Krajewski (zm. 1889) z Kielc, który wykonał kalendarz na rok 1868¹⁴⁶, i Józef Eder (1831–1903) ze Lwowa, autor kalendarza na rok 1873¹⁴⁷. Pierwszy z kalendarzy Maliszewskiego to odbitka fotograficzna przedstawiająca kompozycję złożoną z części kalendarzowej, trzech alegorycznych postaci oraz 20 widoków Krakowa, ujętych w architektoniczną bordiurę¹⁴⁸ (ryc. 19). Piętnaście z nich to litografie pochodzące z kilku albumów: wspomnianych wcześniej *24 widoków miasta Krakowa i jego okolic*, *Widoków okolic Krakowa zdjętych z mogiły Kościuszki w miesiącu sierpniu r. 1851* i *Albumu widoków Krakowa i jego okolic* Henryka Waltera z lat 1860–1865, zaś pozostałych pięć to zdjęcia, w większości przynajmniej – o ile nie wszystkie – wykonane przez Maliszewskiego. Przedstawiają one: kościół Kapucynów, Wawel z katedrą, kościół Dominikanów, Sukiennice oraz fragment Rynku Głównego z kościołem św. Wojciecha i dużą grupą ludzi (procesją?)¹⁴⁹. „Czas” chwalił kalendarz i polecał go „lubownikom przedmiotów

¹⁴² Odbitki w ANK, sygn. 29/670/344–29/670/352, przy czym przynajmniej w przypadku dwóch Maliszewski zreprodukował nie litografie, ale ich akwarelowe powtórzenia (?). Pięć kolejnych odbitek, zapewne również przedstawiających ryciny z tego albumu, znajduje się w BJ (sygn. IF 9066, IF 9073, IF 9077, IF 9081, IF 9090), ale niestety ze względu na ich zły stan zachowania nie są one mi znane z oryginałów.

¹⁴³ „Ad Usque fidelis”: ikonografia irredenty polskiej w zbiorach nowojorskiej Fundacji Rodzinnej Blochów. Część Trzecia A. [online]. Nowy Jork 2022 [dostęp 30 listopada 2022]. Dostępny w Internecie: https://www.academia.edu/68018858/_Ad_Usque_fidelis_IKONOGRAFIA_irredenty_polskiej_w_zbiorach_nowojorskiej_Fundacji_Rodzinnej_Bloch%C3%B3w_Cz%C4%99%C5%9B%C4%87_Trzecia_A_Nowy_Jork_2022, s. nlb. [229].

¹⁴⁴ *125 aukcja antykwaryczna 18.05.2013. Krakowski Antykwariat Naukowy*. Kraków 2013, poz. 682; „Ad Usque...”, s. nlb. [144–166]. Nowolecki przeniósł się do Krakowa w 1864 r., a zmarł w 1885 r.

(Alexander Nowolecki. „Kłosa” 1884, t. 34, nr 1017, s. 418), co uniemożliwia dokładniejsze zadatowanie zdjęć.

¹⁴⁵ Odbitka w ANK, sygn. 29/670/484.

¹⁴⁶ Janik Maciej; *Fotografia w guberniach kieleckiej i radomskiej w latach 1839–1918*. „Rocznik Muzeum Narodowego w Kielcach” 1986/1987, t. 15, s. 89–90; Lejko Krystyna: *Kalendarze fotograficzne z zakładu Konrada Brandla. Obraz życia Warszawy w latach 60. XIX wieku*. Warszawa 2009; Dziedzic Leszek: *Najstarsze fotografie Kielc (do 1885 roku)*. Źródła do Dziejów Kielc. Seria Nowa, nr 9. Kielce 2017, s. 3–6.

¹⁴⁷ B. L.: *Czasopisma lwowskie. Dokończenie*. „Niwa. Dwutygodnik naukowy, literacki i artystyczny” 1873, t. 3, nr 33, s. 209; *Skorowidz przedmiotowy publikacji księgarskich 1872 r.* „Warszawski Rocznik Literacki. Poświęcony literaturze, oświacie, bibliografii i księgarstwu” 1873, t. 2 (za rok 1872), s. 254.

¹⁴⁸ Odbitka w BJ, sygn. IF 10976.

¹⁴⁹ Z wyjątkiem ostatniego, pozostałe ujęcia zachowane są także w formie osobnych odbitek w różnych zbiorach.



Ryc. 19. Kalendarz na rok 1867, fot. Walerj Maliszewski, odbitka albuminowa; w zbiorach BJ, sygn. IF 10976

codziennego użytku połączonych z jakimś artystycznym¹⁵⁰, jednak jego użyteczność wydaje się raczej wątpliwa z powodu małej czytelności części kalendarzowej. O kalendarzu na rok 1868 wiemy tylko tyle, ile napisał „Czas”, gdyż nie został dotąd odnaleziony żaden jego egzemplarz: „Emblemata sztuk pięknych i przemysłu tworzą obwódkę a u spodu widok Krakowa od strony zachodniej. Ozdoby te ułożone są w dobrym smaku¹⁵¹”.

W podobny sposób skomponowana została fotografia zatytułowana *Pamiętka z Krakowa*¹⁵², będąca fotomontażem 14 widoków miasta ujętych w bordiury, z tytułem kompozycji w banderoli przedzielonej herbem Krakowa. Podobnie jak w kalendarzu na rok 1867 tak i tu obok rycin (pochodzących z tych samych albumów co w przypadku kalendarza) występują fotografie ukazujące kościół świętych Piotra i Pawła, ko-

ściół św. Wojciecha, Sukiennice, Barbakan, katedrę, wzgórze wawelskie i kościół Mariacki. Natomiast pośrodku kompozycji znajduje się większy widok przedstawiający panoramę Krakowa od zachodu – jest to najprawdopodobniej fotografia, choć jej niewielkie rozmiary uniemożliwiają jednoznaczna identyfikację.

Analogiczną kompozycję stanowi *Pamiętka z Krynicy* (ryc. 20), podzielona na pięć pól, z których osiem wypełnionych jest fotografiami z widokami uzdrowiska, w jednym natomiast znajduje się tytuł i nazwisko fotografa. Obramienie fotografii jest bardzo ozdobne, architektoniczne, z pilastrami i wspornikami. Co jednak najciekawsze, mimo że na odbitce wyraźnie widnieje nazwisko Maliszewskiego w istocie zdjęcie wykonał Franciszek Wyspiański, a Maliszewski jedynie je przedfotografował¹⁵³.

Pokazy fotografii stereoskopowych

Oprócz wykonywania zdjęć Maliszewski urządzał również pokazy fotografii przywiezionych z zagranicy. Pierwszą taką wystawę zorganizował w Krakowie na przełomie 1867 i 1868 roku. Jak donosił „Czas”, „fotograf tutejszy p. Maliszewski powróciwszy z Paryża i zakupiwszy tamże tudzież w Londynie obrazy i szkła, urządził w hotelu Drezeńskim »Wystawę powszechną«, w której się mieszczą najcenniejsze widoki tak z samego pałacu wystawy paryskiej, tudzież z wnętrza i najrozmaitszych przedmiotów¹⁵⁴. Kilka dni później dodano: „Urządzenie fotografij

¹⁵⁰ „Czas” 1867, nr 8, z 10 stycznia, s. 3.

¹⁵¹ „Czas” 1867, nr 298, z 28 grudnia, s. 2.

¹⁵² Odbitka m.in. w BJ, sygn. IF 15503.

¹⁵³ Odbitki na firmowych kartonach Wyspiańskiego znajdują się w BJ, sygn. 5001 V, t. 9, numery 5–13, co przeważa na rzecz jego autorstwa, a nie Maliszewskiego. W zespole tym brakuje ujęcia podpisanego na *Pamiętce* jako *Domy szwajcarskie*, w zamian natomiast zachował się *Widok głównej promenady (od zachodu)*, którego na *Pamiętce* nie ma.

¹⁵⁴ „Czas” 1868, nr 12, z 16 stycznia, s. 2; por. „Czas” 1867, nr 298, z 28 grudnia, s. 2.



Ryc. 20. *Pamiętka z Krynicy*, fot. Franciszek Wyspiański, lata sześćdziesiąte XIX w. / Walery Maliszewski, ok. 1869, odbitka albuminowa; w zbiorach Biblioteki Kórnickiej PAN, sygn. III 6087

p. Maliszewskiego jest wygodne, bo można, zmieniając tylko krzeszło [!], obejrzeć kilkaset widoków, które razem wzięte dają dokładne wyobrażenie o całej wystawie paryskiej¹⁵⁵. Były to, jak można wnioskować z informacji prasowych, szklane diapozytywy stereoskopowe w liczbie ponad 150. Kolejny pokaz, tym razem w swoim zakładzie, zorganizował w 1873 roku, prezentując na nim fotografie stereoskopowe z wystawy światowej w Wiedniu¹⁵⁶. Pod koniec roku przeniósł go do Warszawy¹⁵⁷, a po wycieczce w Wiedniu na początku 1874 roku wystawę powiększył o nowe widoki¹⁵⁸. W marcu pokaz przeniósł do Lublina, a stamtąd zamierzał udać się do Piotrkowa¹⁵⁹. W 1875 roku w Warszawie zorganizował nową prezentację zdjęć – tym razem były to widoki miast i krajobrazów Europy oraz dzieł sztuki eksponowanych na wystawie światowej w Wiedniu. Prezentował je na kilkunastu przyrządach do stereoskopów oraz za pomocą megalitoskopu¹⁶⁰. W 1878 roku ponownie w Warszawie pokazywał fotografie z kolejnej wystawy światowej¹⁶¹.

O pokazach tych pisano często w prasie¹⁶², wskazywano na ich walory edukacyjne, zalecając je zwłaszcza młodzieży, podkreślano zalety i dużą liczbę prezentowanych na wystawach zdjęć, a także wysoką jakość przyrządów, przy jednocześnie niskiej cenie biletów¹⁶³. Zaznaczano przy tym, że tego typu przedsięwzięcia organizowali dotąd głównie cudzoziemcy, a „pan Maliszewski pierwsze na tem polu lody przełamał”¹⁶⁴.

Zakończenie

Walery Maliszewski rozpoczął swoją działalność zawodową już po otwarciu w 1860 roku w Krakowie dwóch zakładów fotograficznych, które – jak się z czasem okazało – zajęły ważną pozycję na miejscowym rynku: Walerego Rzewuskiego i Ignacego Kriegera. Przez cały okres jego działalności funkcjonował również założony w 1849

¹⁵⁵ „Czas” 1868, nr 26, z 1 lutego, s. 2.

¹⁵⁶ „Czas” 1873, nr 234, z 11 października, s. 2.

¹⁵⁷ „Kurier Codzienny” 1873, nr 277, z 11 grudnia, s. 2; nr 289, z 27 grudnia, s. 2.

¹⁵⁸ „Kurier Codzienny” 1874, nr 45, z 26 lutego, s. 2.

¹⁵⁹ „Kurier Warszawski” 1874, nr 65, z 24 marca, s. 2.

¹⁶⁰ „Kronika Rodzinna” 1875, nr 11, s. 169–170; „Tygodnik Ilustrowany” 1875, nr 385, s. 306–307.

¹⁶¹ „Kurier Codzienny” 1878, nr 263, z 22 listopada, s. 3.

¹⁶² Zob. przyp. 154–161, 163, ponadto m.in. *Na wystawie Stereoskopów w resursie obywatelskiej*. „Kolce” 1874, nr 3, s. 24; *Wystawa stereoskopów*. „Kolce” 1878, nr 46, s. 362.

¹⁶³ „Czas” 1868, nr 12, z 16 stycznia, s. 2; „Kronika Rodzinna” 1875, nr 11, s. 169–170; „Opiekun Domowy. Pismo dla rodzin” 1875, t. 11, nr 13, s. 207; „Ognisko Domowe” 1875, nr 28, s. 223.

¹⁶⁴ „Kurier Codzienny” 1878, nr 263, z 22 listopada, s. 3.

roku zakład Szymona Balicera (1824–1885)¹⁶⁵, w 1867 roku dołączył do nich Awit Szubert (1837–1919)¹⁶⁶, a oprócz tego na krócej lub dłużej pojawiło się kilka innych pomniejszych zakładów. Być może więc to rosnąca konkurencja skłoniła Maliszewskiego do poszerzenia swojej działalności o organizowanie objazdowych pokazów zagranicznych fotografii, które mogły być dla niego źródłem dodatkowego zarobku, podobnie jak filie zakładu w miejscowościach uzdrowiskowych. Z kolei charakterystyczne dla niego widoki Krakowa, wykonywane jako stereopary i w formacie *carte-de-visite*, mogły być pomysłem na stworzenie własnej specjalizacji i trafienie do masowego odbiorcy.

Nie można też wykluczyć, że różnorodność tematów, które podejmował, stanowiła również próbę znalezienia miejsca na lokalnym rynku i własnej drogi. Może szukał nie tylko zarobku, ale również nowych wyzwań i zaspokojenia ambicji? Wszak porzucił swój pierwszy zawód cukiernika, nauczył się innego zajęcia, współpracował z malarzem Maksymilianem Cerchą i był członkiem Towarzystwa Przyjaciół Sztuk Pięknych, na którego wystawach eksponował swoje zdjęcia.

Chociaż wiele aspektów życia i działalności Maliszewskiego nadal pozostaje – i zapewne pozostanie na zawsze – niejasnych, dzięki przeanalizowaniu źródeł oraz rozproszonych w zbiorach wielu instytucji fotografii możliwe stało się poszerzenie wiedzy na jego temat oraz zrewidowanie powtarzanych przez kolejnych badaczy informacji. Przypadek Maliszewskiego dowodzi, jak ważne jest krytyczne podejście do nawet powszechnie przyjętych twierdzeń, a jednocześnie daje nadzieję, że również w przypadku innych fotografów, nie tylko zresztą krakowskich, dalsze badania pozwolą na ujawnienie nieznanych dotąd informacji i fotografii.

Bibliografia

Źródła archiwalne

Archiwum Narodowe w Krakowie

Akta stanu cywilnego Izraelickiego Okręgu Metrykalnego w Krakowie, sygn. 29/1472/388

Akta stanu cywilnego Parafii Rzymskokatolickiej Najświętszej Marii Panny w Krakowie, sygn. 29/328/45, 29/328/55, 29/328/73, 29/328/102, 29/328/110, 29/328/165

Akta stanu cywilnego Parafii Rzymskokatolickiej Wszystkich Świętych w Krakowie, sygn. 29/332/57, 29/332/65, 29/332/77, 29/332/93, 29/332/129

Spis ludności miasta Krakowa z r. 1857, sygn. 29/85/1

Spis ludności miasta Krakowa z r. 1870, sygn. 29/86/1

Spis ludności miasta Krakowa z r. 1880, sygn. 29/87/4, 29/87/16

Urząd Zdrowia w Krakowie, sygn. 29/83/48, 29/83/58, 29/83/327

Biblioteka Jagiellońska

Krynica, materiały do monografii, sygn. 5001 V, t. 3/1, t. 6
Nekrolog Walerego Maliszewskiego, sygn. 224649 V Ma-Mat 153

Biblioteka Naukowa PAU i PAN w Krakowie

Korespondencja Walerego Eljasza-Radzikowskiego, sygn. 6658

Zarząd Cmentarzy Komunalnych w Krakowie

Dziennik zmarłych [pochowanych na Cmentarzu Rakowickim], 1885, b. sygn.

Opracowania

125 aukcja antykwareczna 18.05.2013. *Krakowski Antykwariat Naukowy*. Kraków 2013

II. *Lista Gości przybyłych do Krynicy od dnia 30^o Czerwca do 15^o Lipca 1869*. Krynica 1869

III^{ia} *lista gości przybyłych do Krynicy od dnia 15^o lipca do 31^o lipca 1871 r.* Krynica 1871

„*Ad Usque fidelis*”: *ikonografia irredenty polskiej w zbiorach Fundacji Rodzinnej Blochów. Część Trzecia A*. [online]. Nowy Jork 2022 [dostęp 30 listopada 2022]. Dostępny w internecie: https://www.academia.edu/68018858/_Ad_Usque_fidelis_IKONOGRAFIA_irredenty_polskiej_w_zbiorach_nowojorskiej_Fundacji_Rodzinnej_Bloch%C3%B3w_Cz%C4%99%C5%9B%C4%87_Trzecia_A_Nowy_Jork_2022

Alexander Nowolecki. „Kłosa” 1884, t. 34, nr 1017, s. 418

B.L.: *Czasopisma lwowskie. Dokończenie*. „Niwa. Dwutygodnik naukowy, literacki i artystyczny” 1873, t. 3, nr 33, s. 207–210

Banach Jerzy: *Ikonografia Wawelu*. Kraków 1977

Banach Jerzy: *Ikonografia Rynku Głównego w Krakowie*. Katalog Widoków Krakowa, nr 1. Kraków 1998

Bąk-Koczarska Celina: *Mieszkańcy pałacu „pod Krzysztofory” w Krakowie. Właściciele i lokatorzy od XIV do XX wieku*. Kraków 1999

Bednarek Anna: *Nie tylko Kriegerowie. Fotografowie Krakowa i jego zabytków w XIX wieku*. „Krzysztofory. Zeszyty Naukowe Muzeum Historycznego Miasta Krakowa” 2019, z. 37, s. 151–170

Bednarek Anna, Walanus Wojciech: *Katalog. W: Katalog Fototeki Instytutu Historii Sztuki Uniwersytetu Jagiellońskiego. Fotografie dzieł sztuki polskiej wykonane przed rokiem 1900*. Red. Wojciech Walanus. Kraków 2019, s. 59–466

Bednarek Anna, Walanus Wojciech: „Rzecz to zapewne niełatwa, gdzie mało światła słonecznego, a pełno zawsze pobożnych”. O najstarszych fotografiach ołtarza mariackiego Wita Stwosza. W: *Jako serce pośrodku cięła... Kultura artystyczna kościoła Mariackiego w Krakowie*. Red. Marek Walczak, Agata Wolska. Kraków 2021, s. 435–448

¹⁶⁵ ANK, sygn. 29/87/16, s. 445; sygn. 29/1472/388, s. 61; *Przewodnik przemysłowo-handlowy*. „Diabeł” 1900, nr 21, s. nlb.

¹⁶⁶ Kudłacz Katarzyna: *Awit Szubert, krakowski fotograf drugiej połowy XIX wieku*. „Dagerotyp” 2009, nr 18, s. 7.

- Białkiewicz Zbigniew Jan: *Feliks Książarski – krakowski architekt epoki romantycznego historyzmu i dojrzałego eklektyzmu*. „Rocznik Krakowski” 1989, t. 55, s. 163–180
- Białkiewicz Zbigniew Jan: *Feliks Książarski (1820–1884). Krakowski architekt epoki historyzmu*. Kraków 2008
- Bühler Lucia, Herren Marc: *Vitalis Maleszewsky* [online]. Büro für Fotografieggeschichte Bern [dostęp 3 grudnia 2022]. Dostępny w internecie: <https://fr.foto-ch.ch/home?detail=1394&type=photographer>
- Centralne Państwowe Archiwum Historyczne Ukrainy we Lwowie. *Przewodnik po zasobie archiwalnym*. Oprac. Anna Krochmal. Warszawa 2005
- Cercha Maksymilian, Cercha Stanisław: *Pomniki Krakowa. Z tekstem Feliksa Koperę. T. 1*. Kraków 1904
- Cyrankiewicz Stanisław: *Przewodnik cmentarny Krakowa, Podgórze i Zwierzynca*. Kraków 1908
- Dehnel Jacek: *Ks. Jędrzej Kutrzeba* [online]. [dostęp 21 listopada 2022]. Dostępny w internecie: <https://awers-rewers.pl/ks-jedrzej-kutrzeba>
- Dębicki Klemens: *Iwonicz w roku 1882*. Lwów 1883
- Dziedzic Leszek: *Najstarsze fotografie Kielc (do 1885 roku)*. Źródła do Dziejów Kielc. Seria Nowa, nr 9. Kielce 2017
- Encyklopedia Krakowa*. Red. prowadzący Antoni Henryk Stachowski. Kraków 2000
- Frankowska Bożena: *Encyklopedia teatru polskiego*. Warszawa 2003
- Garztecki Juliusz: *Metoda kolodionowa w fotografii i konserwacja negatywów kolodionowych*. „Ochrona Zabytków” 1971, nr 1, s. 25–34
- Garztecki Juliusz: *Mistrz zapomniany. O Michale Greimie z Kamieńca*. Kraków 1972
- Girtler Kazimierz: *Opowiadania. T. 1. Pamiętniki z lat 1803–1831*. Przedm. i wybór tekstu Zbigniew Jabłoński, oprac. tekstu i przypisy Zbigniew Jabłoński, Jan Staszek. Kraków 1971
- Got Jerzy: *Teatr i teatrologia*. Wybór tekstów Emil Orzechowski. Kraków 1994
- Homola-Skapska Irena: *Krakowskie cukiernie i kawiarnie w XIX wieku*. „Annales Universitatis Mariae Curie-Skłodowska. Sectio F. Historia” 1996, t. 51, s. 43–61
- Homola-Skapska Irena: *W salonach i traktierniach Krakowa. Przemiany w środowisku społecznym Krakowa lat 1795–1846*. „Rocznik Biblioteki Naukowej PAU i PAN w Krakowie” 2000, t. 45, s. 191–228
- Janik Maciej: *Fotografia w guberniach kieleckiej i radomskiej w latach 1839–1918*. „Rocznik Muzeum Narodowego w Kielcach” 1986/1987, t. 15, s. 85–139
- Kenig Piotr: *Dawne atelier fotograficzne Bielska-Białej*. Bielsko-Biała 2019
- Kęder Iwona, Komorowski Waldemar: *Ikonaografia placu Wszystkich Świętych oraz ulic Franciszkańskiej, Poselskiej, Senackiej i Kanoniczej w Krakowie*. Katalog Widoków Krakowa, nr 4. Kraków 2007
- Kęder Iwona, Komorowski Waldemar, Bromboszcz Agnieszka: *Ikonaografia ulic Brackiej, Wiślniej, Olszewskiego, Gołębiej, Św. Anny i Jagiellońskiej wraz z gmachem Collegium Maius w Krakowie*. Katalog Widoków Krakowa, nr 5. Kraków 2016
- Kęder Iwona, Komorowski Waldemar, Zbroja Barbara, Dworzak Agata, Klinke Michał: *Ikonaografia ulic Św. Jana, Floriańskiej i Pijarskiej oraz środkowych odcinków ulic Św. Tomasza i Św. Marka w Krakowie*. Katalog Widoków Krakowa, nr 7. Kraków 2019
- Komorowski Waldemar, Kęder Iwona: *Ikonaografia kościoła Dominikanów i ulicy Grodzkiej w Krakowie*. Katalog Widoków Krakowa, nr 3. Kraków 2005
- Kozielec Tomasz: *Fotografie albuminowe – wytwarzanie, właściwości, trwałość i ochrona przed niszczeniem*. „Ochrona Zabytków” 2010, nr 1–4, s. 123–137
- Koziński Jerzy: *Fotografia krakowska w latach 1840–1914*. Kraków dawniej i dziś, nr 20. Kraków 1978
- Kudłacz Katarzyna: *Winiety – tekturki reklamowe krakowskich atelier*. W: Kudłacz Katarzyna, Miskowicz Marta: *Katalog winiet krakowskich zakładów fotograficznych w zbiorach Muzeum Historii Fotografii im. Walerego Rzewuskiego w Krakowie*. Kraków 2008, s. 8–13
- Kudłacz Katarzyna: *Awit Szubert, krakowski fotograf drugiej połowy XIX wieku*. „Dagerotyp” 2009, nr 18, s. 5–79
- Kudłacz Katarzyna, Miskowicz Marta: *Katalog winiet krakowskich zakładów fotograficznych w zbiorach Muzeum Historii Fotografii im. Walerego Rzewuskiego w Krakowie*. Kraków 2008
- L.J. [Louis Józef]: *Przechadzka kronikarza po rynku krakowskim*. Kraków 1890
- Lavédrine Bertrand: *Photographs of the past. Process and preservation*. Los Angeles 2009
- Lejko Krystyna: *Kalendarze fotograficzne z zakładu Konrada Brandla. Obraz życia Warszawy w latach 60. XIX wieku*. Warszawa 2009
- Listy Izzydora Kopernickiego do J. Talko-Hryniewiczza (1887–1891) spisane z autografów i zaopatrzone wstępem przez Juljana Talko-Hryniewiczza*. „Archiwum Historii i Filozofii Medycyny oraz Historii Nauk Przyrodniczych” 1925, t. 2, z. 2, s. 269–284
- Maciesza Aleksander: *Historia fotografii polskiej w latach 1839–1889*. Płock 1972
- Makowiecka Zofia: *Brat Adam. Maj 1844–grudzień 1847*. Kronika Życia i Twórczości Mickiewicza, t. 5. Red. Stanisław Pigoń. Warszawa 1975
- Manikowska Ewa: *Typy ludowe Karola Beyera (1866) – znaczenie i kontekst powstania*. W: *Odkrywanie peryferii. Historie fotografii w Europie Środkowo-Wschodniej*. Red. Małgorzata Biernacka, Marta Ziętkiewicz. Źródła do historii fotografii polskiej XIX wieku, nr 4. Warszawa 2017, s. 197–214
- Marceli Rzymkowski (około 1827 lub 1834–1893)*. Oprac. Małgorzata Karwicka. „Scriptores” 2019, nr 48, s. 224–230
- Mossakowska Wanda: *Walery Rzewuski (1837–1888) fotograf. Studium warsztatu i twórczości*. Wrocław 1981
- Mossakowska Wanda, Zeńczak Anna: *Kraków na starej fotografii*. Kraków 1984
- Na wystawie Stereoskopów w resursie obywatelskiej*. „Kolce” 1874, nr 3, s. 24
- Nowicki Wojciech: *Ciemne świedldo. Kilka słów o Michale Greimie*. W: *Ciemne świedldo. Fotografie Michała Greima (1828–1911)*. Kraków 2013, s. 5–16

- Opalińska Stanisława, Śnieżyńska-Stolot Ewa: *Pomniki Krakowa Maksymiliana i Stanisława Cerchów z tekstem Feliksa Kopery w 110 rocznicę wydawnictwa*. „Rocznik Biblioteki Naukowej PAU i PAN w Krakowie” 2015, t. 40, s. 217–244
- Ossendowski Ferdynand Antoni: *Karpaty i Podkarpacie*. Poznań 1939
- Plutecka Grażyna, Garztecki Juliusz: *Fotografowie nietypowi*. Kraków 1987
- Płazewski Ignacy: *Spojrzenie w przeszłość polskiej fotografii*. Warszawa 1982
- Przewodnik przemysłowo-handlowy. „Diabeł” 1900, nr 21, s. nlb.
- Przybyło Jerzy, Mikrut Sławomir: *Kraków przez uchylone drzwi. Stereoskopowy obraz miasta na zdjęciach z XIX i XX wieku*. Wyd. 2. Kraków 2022
- Rak Maciej: *Listy Izydora Kopernickiego do Seweryna Udzieli z lat 1887–1891*. „LingVaria” 2013, t. 8, nr 1, s. 227–249
- Reinfuss Roman: *Śladami Łemków*. Warszawa 1990
- Ross Juliusz: *Dawna architektura Iwonicza Zdroju i jej walory estetyczno-historyczne*. W: *Iwonicz Zdrój. Monografia*. Wyd. 2. Iwonicz-Zdrój 1984, s. 81–93
- Słownik biograficzny teatru polskiego 1765–1965*. Red. Zbigniew Raszewski. Warszawa 1973
- Skorowidz przedmiotowy publikacji księgarskich 1872 r.* „Warszawski Rocznik Literacki Poświęcony literaturze, oświacie, bibliografii i księgarstwu” 1873, t. 2 (za rok 1872), s. 239–254
- Sprawozdanie Dyrekcyi Towarzystwa Przyjaciół Sztuk Pięknych w Krakowie z czynności w roku 1867/68*. Kraków 1868
- Sprawozdanie Dyrekcyi Towarzystwa Przyjaciół Sztuk Pięknych w Krakowie z czynności w roku 1873/74. Rok XX*. Kraków 1874
- Strzałkowski Jacek: Poland. In: *Encyclopedia of nineteenth-century photography*. Ed. John Hannavy. Vol. 2. New York–Oxon 2008, pp. 1140–1142
- Stulik Dusan C., Kaplan Art: *Albumen*. The Atlas of Analytical Signatures of Photographic Processes [online]. Los Angeles 2013. The Getty Conservation Institute [dostęp 30 listopada 2022]. Dostępny w internecie: http://www.getty.edu/conservation/publications_resources/pdf_publications/pdf/atlas_albumen.pdf
- Sunderland Jan: *Zarys dziejów fotografii tatrzańskiej w Polsce od początków do I wojny światowej (na prawach rękopisu)*. Warszawa 2010
- Sztandara Magdalena: *Fotografia etnograficzna i „etnograficzność” fotografii. Studium z historii myśli etnologicznej i fotografii II poł. XIX i I poł. XX wieku*. Opole 2006
- Walanus Wojciech: *Fotografie z zakładu Ignacego Kriegera w zbiorach Fototeki Instytutu Historii Sztuki Uniwersytetu Jagiellońskiego*. „Krzysztofory. Zeszyty Naukowe Muzeum Historycznego Miasta Krakowa” 2019, z. 37, s. 19–36
- Walczyk Tomasz: *Historia zakładów fotograficznych w Krynicy od początków do I wojny światowej, cz. 1*. „Krynicky Zdroje” 2015, nr 4–5, s. 4–7
- Walery Maliszewski [online]. Genealogia Polaków, Fundacja Odtworzeniowa Dziedzictwa Narodowego [dostęp 3 grudnia 2022]. Dostępny w internecie: <https://genealogia.okiem.pl/powstaniec-stycznioy/57095/walery-maliszewski>
- Wasilewska-Prędkie Kamila: *Fotografia żydowska w zbiorach Muzeum Etnograficznego im. Seweryna Udzieli w Krakowie*. „Krzysztofory. Zeszyty Naukowe Muzeum Historycznego Miasta Krakowa” 2019, z. 37, s. 69–87
- Watral Marta: *Rewitalizacja Łemków*. „Znak” 2015, nr 717, s. 38–44
- Wiśniewski Wojciech W.: *Portrety Macieja Bogusza Zygmunta Sęczyńskiego (1814–1890)*. „Almanach Muszyny” 2007, t. 17, s. 79–94
- Wystawa stereoskopów*. „Kolce” 1878, nr 46, s. 362
- Zieleniewski Michał: *Obraz ruchu i postępu zakładu zdrojowego w Krynicy w roku 1870*. Kraków 1871
- Żakowicz Aleksander i współpracownicy: *Fotografia galicyjska do roku 1918. Fotografowie Galicji, Tatr oraz Księstwa Cieszyńskiego*. Częstochowa–Katowice–Lwów 2010

Gazety i czasopisma

- „Bulletin des lois de l’Empire Français” 1862, XI^e série, tome XX, no. 1076
- „Czas” 1864, nr 193, z 20 listopada; nr 218, z 21 grudnia; 1866, nr 58, z 13 marca; nr 233, z 13 października; 1867, nr 8, z 10 stycznia; nr 298, z 28 grudnia; 1868, nr 12, z 16 stycznia; nr 26, z 1 lutego; nr 117, z 21 maja; 1873, nr 234, z 11 października; 1880, nr 287, z 15 grudnia; 1891, nr 165, z 23 lipca
- „Feuille d’avis de Neuchâtel” 1888, no. 70, du 23 mars
- „Gazeta Narodowa” 1863, nr 85, z 24 maja; 1869, nr 242, z 18 września; 1874, nr 202, z 4 września
- „Gazeta Polska” 1868, nr 30, z 7 lutego
- „Kalina” 1868, nr 7
- „Kraj” 1873, nr 242, z 21 października
- „Krakauer Zeitung” 1866, Nr. 231, vom 10. Oktober
- „Kronika” 1875, nr 40, z 21 czerwca
- „Kronika Rodzinna” 1875, nr 11
- „Kurier Codzienny” 1873, nr 277, z 11 grudnia, s. 2; nr 289, z 27 grudnia; 1874, nr 45, z 26 lutego; 1878, nr 263, z 22 listopada; 1891, nr 206, z 28 lipca
- „Kurier Krakowski” 1835, nr 72, z 30 czerwca
- „Kurier Warszawski” 1861, nr 225, z 21 września; 1868, nr 31, z 8 lutego; 1874, nr 65, z 24 marca; nr 198, z 12 września
- „Ognisko Domowe” 1875, nr 28
- „Opiekun Domowy. Pismo dla rodzin” 1875, t. 11, nr 13
- „Przegląd Polski” 1868, t. 2, z. 7; t. 4, z. 11
- „Tagespost” [Graz] 1862, Nr. 223, vom 28. September; Nr. 231, vom 8. Oktober
- „Tygodnik Ilustrowany” 1866, nr 365; nr 366; 1868, nr 35; 1875, nr 385
- „Zdrojowiska. Tygodnik kąpielowy” 1874, nr 3