

KRZYSZTOFORY

Zeszyty Naukowe Muzeum Historycznego Miasta Krakowa

35

Zeszyt z okazji 60-lecia istnienia muzeum w Starej Synagodze w Krakowie /
Volume issued on the occasion of the 60th anniversary of the museum
in the Old Synagogue in Kraków

Koncepcja merytoryczna zeszytu /
The concept behind the main theme of the volume:
Eugeniusz Duda



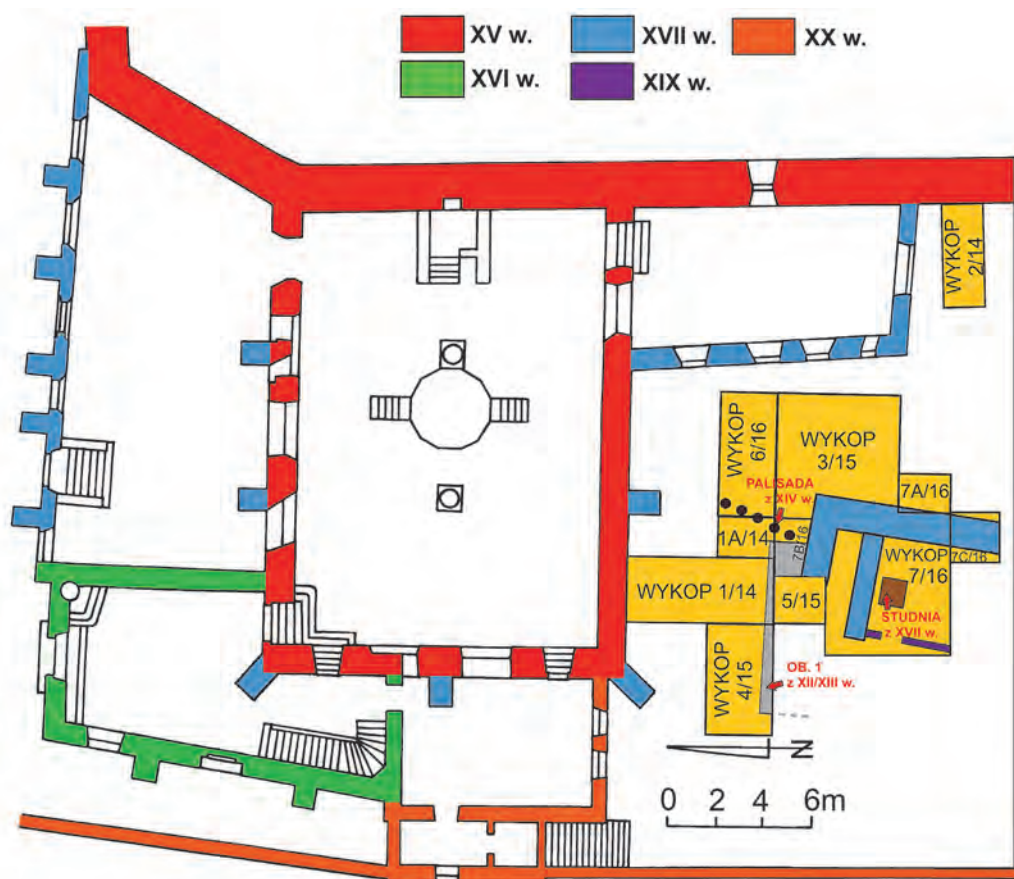
Muzeum Historyczne Miasta Krakowa

Kraków 2017

Miasto Żydowskie

The Jewish City

Stara Synagoga z krakowskiego Kazimierza w świetle badań archeologicznych z lat 2014–2016



Ryc. 1. Lokalizacja wykopów archeologicznych zrealizowanych w latach 2014–2016 przy Starej Synagodze wraz z relikami odkrytych obiektów i murów; oprac. Dariusz Niemiec

Zakres prac badawczych

W latach 2014–2016 zespół Instytutu Archeologii Uniwersytetu Jagiellońskiego przeprowadził badania archeologiczno-architektoniczne przy fundamentach i murach południowej ściany Starej Synagogi oraz przy miejskim murze obronnym Kazimierza na terenie posesji przy ulicy Szerokiej 24 na Kazimierzu w Krakowie (ryc. 1)¹. Badania archeologiczne realizowane od 2014 roku w tej strefie Kazimierza są wspólnym projektem naukowo-badawczym

¹ Eksploracja wykopaliskowa i badania archeologiczne prowadzone były pod kierunkiem dr. Dariusza Niemca z Instytutu Archeologii UJ na podstawie pozwoleń konserwatorskich nr 204/14 i nr 283/15 oraz nr 330/16. Wyniki badań terenowych były na bieżąco konsultowane pod względem źródeł historycznych, ikonograficznych i epigraficznych z mgr. Eugeniuszem Dudą, kierownikiem oddziału Muzeum Historycznego Miasta Krakowa w Starej Synagodze. Relikty architektoniczne odkrywane w czasie tej akcji wykopaliskowej konsultowane były też z krakowskimi badaczami architektury – dr inż. arch. Anną Bojęs-Białasiak i dr inż. arch. Markiem Łukaczem.



Ryc. 2. Lokalizacja wykopu 1/14 przy południowej elewacji Starej Synagogi, fot. Dariusz Niemiec

Muzeum Historycznego Miasta Krakowa i Instytutu Archeologii UJ, który będzie kontynuowany w 2017 roku.

Wykop 1/14 o wymiarach $6 \times 2,5$ m założono na tzw. dziedzińcu wewnętrznym przy południowej ścianie Starej Synagogi, pomiędzy przyporami przy środkowym przęśle ściany (ryc. 1, 2). Następnie przy wykopie 1/14 wykonano poszerzenie w kierunku wschodnim o aneks o wymiarach $2,2 \times 1,5$ m, przeprowadzone w dwóch rozdzielonych w czasie etapach i oznaczonych odpowiednio jako wykopy 1A/14 i 1A/16 (ryc. 1). Wykop 2/14 o wymiarach $4 \times 1,5$ m założono od strony tzw. dziedzińca wewnętrznego przy współczesnej rekonstrukcji muru miejskiego, w odległości 100 cm od południowej ściany babińca z XVII wieku (ryc. 1). W 2015 roku przy Starej Synagodze wykonano dwa duże wykopy badawcze – wykop 3/15 o wymiarach 5×5 m i wykop 4/15 o wymiarach $4,5 \times 2,5$ oraz niewielki sondaż badawczy oznaczony jako i wykop 5/15 o wymiarach 2×2 m (ryc. 1). W wykopie 5/15 eksplorację zatrzymano na głębokości 50 cm w związku z odsłonięciem na tym poziomie betonowej studzienki retencyjnej i powiązanej z nią sieci rur współczesnej instalacji ściekowej. W 2016 roku w związku z odkryciami zagadkowej architektury kamiennej dokonanymi we wcześniejszym sezonie założono kolejną serię wykopów badawczych – w odległości 240 cm od zachodniej ściany babińca wykop 6/16 o wymiarach 5×2 m, a w odległości 730 cm od południowej ściany Starej Synagogi i 740 cm od zachodniej ściany babińca oraz bardzo obszerny wykop 7/16 o zasadniczych wymiarach 7×7 m z kilkoma towarzyszącymi mu mniejszymi poszerzeniami i sondażami badawczymi, oznaczonymi odpowiednio jako 7A/15,

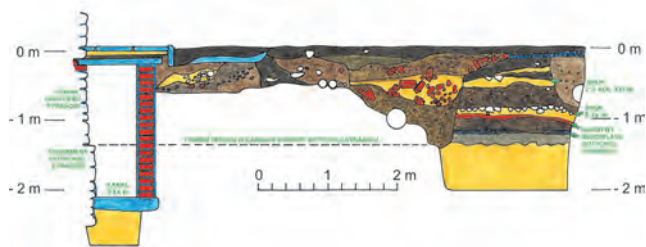
7B/16, 7C/16 oraz 1A/16 (ten ostatni tożsamy z lokalizacją wykopu 1A/14; ryc. 1). Realizacja tak obszernej serii wykopów w 2016 roku związana była z możliwie szerokopłaszczyznowym rozpoznaniem zasięgu i funkcji ruin zagadkowej budowli, domniemanej mykwy, odkrytej w najbliższym sąsiedztwie Starej Synagogi. We wszystkich dotychczasowych wykopach archeologicznych, z wyjątkiem wspomnianego wykopu 5/15, eksploracja nawarstwień kulturowych została przeprowadzona co najmniej do stropu calca, a w kilku przypadkach jeszcze niżej – do poziomu posadowienia stopy fundamentowej odsłoniętych murów.

Wszystkie pomiary geodezyjno-wysokościowe odnoszone były do współczesnego poziomu użytkowego dziedzińca wewnętrznego, tożsamego z poziomem progu budynku babińca, a jego wartość bezwzględna wynosi 202,91 m n.p.m.

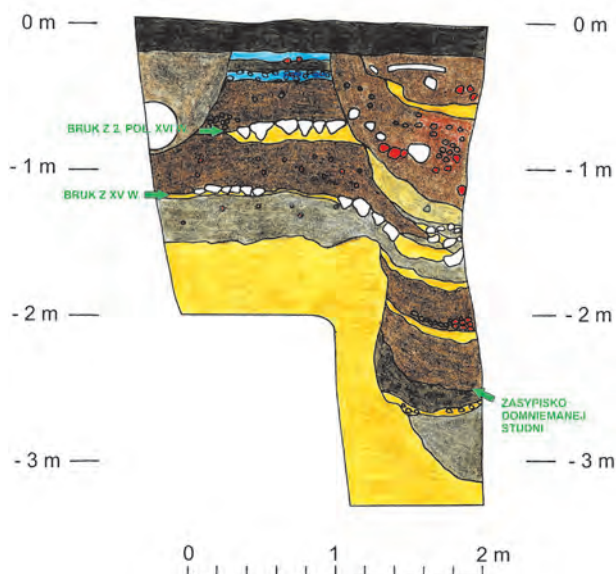
Stratygrafia nawarstwień kulturowych przy południowym murze Starej Synagogi rozpoznana w wykopach 1/14 i 1A/14

W obrębie światła kanału osuszającego z początku XX wieku (działalność Zygmunta Hendla w okresie międzywojennym?) na głębokości 148–151 cm poniżej poziomu repera (progu babińca, czyli na pozycji 201, 43–201,40 m n.p.m.) odsłonięto odsadzkę fundamentową południowej ściany Starej Synagogi (ryc. 3, 5, 6, 7). Fundament synagogi wykonany został z łamanego na dziko kamienia wapiennego, pierwotnie w tzw. ścisłym wkopie z poziomu humusu kopalnego, i posadowiony w calcu na głębokości 270 cm. Szerokość fundamentowej partii muru nie przekraczała grubości 120 cm, czyli dwóch średniowiecznych łokci. Naziemną partię gotyckiego muru synagogi, zachowaną do wysokości 110 cm, również wykonano z łamanego na dziko kamienia wapiennego. Fundamenty nowożytnych przypór zostały dostawione do gotyckiej ściany synagogi, a o ich młodszej metryce świadczy też wyższy poziom stropu ich fundamentów, zarejestrowany na wysokości 50 cm powyżej poziomu odsadzki fundamentowej oryginalnej ściany synagogi.

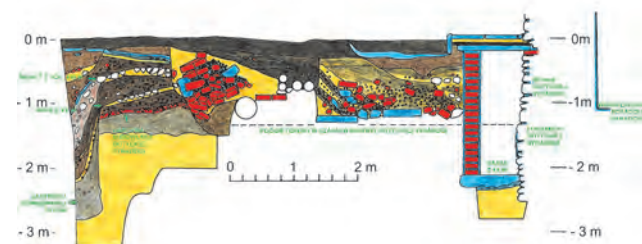
Poziom odsadzki fundamentowej Starej Synagogi wyraźnie koresponduje z poziomem humusu kopalnego odkrytego w wykopach 1/14 i 1A/14 oraz poziomem okrzesków wapiennych i zaprawy wapiennej odsłoniętych na głębokości 140–141 cm (poz. 201, 51–201,50 m n.p.m.; ryc. 3, 5), który interpretować należy jako poziom budowlany związany ze wznoszeniem murów gotyckiej synagogi. Na stropie warstwy okrzesków zalegała późnośredniowieczna warstwa kulturowa o miąższości 20 cm w postaci czarnobrunatnej gliny (ryc. 3, 5) zawierającej fragmenty ceramiki naczyniowej z drugiej połowy XIV–XV wieku oraz fragment narożnika kwadratowej ceramicznej płytki posadzkowej o grubości 3,5 cm. Powyżej na głębokości 120 cm natrafiono na późnośredniowieczny poziom budowlany w postaci warstw rozkruszonej cegły (poz. 201,71 m n.p.m.; ryc. 3, 5), który świadczy o tym, że niektóre wyższe partie gotyckiej synagogi musiały być wykonane z użyciem cegły (np. sklepienia czy szczyty gotyckie znane z ikonografii). Powyżej zalegała warstwa kulturowa w postaci ciemnobrunatnej gliny (ryc. 3, 5), w której znaleziono ceramikę naczyniową charakterystyczną



Ryc. 3. Przekrój ściany wschodniej wykopu 1/14 z nawarstwieniami archeologicznymi odkrytymi przy murach Starej Synagogi; oprac. Dariusz Niemiec



Ryc. 4. Przekrój nawarstwień archeologicznych w południowej ścianie wykopu 1/14 przy murach Starej Synagogi; oprac. Dariusz Niemiec



Ryc. 5. Przekrój ściany zachodniej wykopu 1/14 z nawarstwieniami archeologicznymi odkrytymi przy murach Starej Synagogi; oprac. Dariusz Niemiec



Ryc. 6. Zbliżenie na odsadzkę fundamentową gotyckich relikwiarzy Starej Synagogi odsłoniętych pod ścianą południową bożnicy, fot. Dariusz Niemiec



Ryc. 7. Fragmenty gotyckiej ściany i fundamentu pod południowym murem obwodowym Starej Synagogi, fot. Dariusz Niemiec

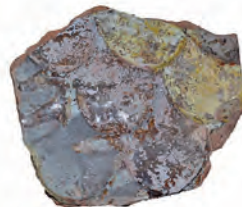


Ryc. 8. Fragment późnogotyckiego mosiężnego lichtarza z XV w. odkrytego przy Starej Synagodze w wykopie 1/14 na głębokości 50–85 cm w obrębie gruzowego nasypu z XX w., fot. Tomasz Kalarus



Ryc. 9. Antropomorficzny fragment przysięcennego mosiężnego lichtarza z XVIII w. w formie główki młodzieńca (biblijnego króla Dawida?) z hełmem w typie kapalinu, odkryty przy Starej Synagodze w wykopie 1/14 na głębokości 50–85 cm w obrębie gruzowego nasypu z XX w., fot. Tomasz Kalarus

dla XV wieku. Na głębokości 106–108 cm (poz. 201, 13–201,11 m n.p.m.) odsłonięto dużą połąć późnośredniowiecznego bruku, ułożonego na warstwie podsypki piaskowej (ryc. 3, 4, 5). Warstwa tego bruku wyraźnie opada w kierunku południowo-zachodnim, gdzie w wykopie 1/14 odkryto fragment zagłębionego w całość obiektu (ryc. 4), interpretowanego wstępnie jako pozostałości studni (latryny?) z dnem na głębokości 280 cm (lub niżej poza obrębem wykopu 1/14). W przydennej partii tego obiektu, domniemanego zasypiska studni, znaleziono ceramikę późnośredniowieczną z drugiej połowy XIV–XV wieku. Na podstawie stratygrafii i materiału zabytkowego odkrytego w kontekście wspomnianego bruku i domniemanej studni ich użytkowanie można odnosić do XV, nie później niż do drugiej połowy XV wieku. Starsze od tego bruku poziomy budowlane w postaci okrzesków i cegliny, odpowiadające poziomowi odsadki fundamentowej gotyckiej synagogi, należy wobec tego datować na pierwszą połowę XV wieku. Na stropie opisywanego bruku zalegała warstwa szarobrunatnej gliny o miąższości 20–30 cm (ryc. 3, 4, 5), która zawierała ceramikę naczyniową datowaną na XVI wiek. Powyżej na głębokości 60–70 cm (pozycja 202,31–202,21 m n.p.m.) odsłonięto młodszy poziom bruku ułożonego na podsypce piaskowej, który również opadał w kierunku zasypiska domniemanej studni (ryc. 3, 4, 5). Na stropie bruku zalegała nowożytna warstwa kulturowa o miąższości 10–20 cm w postaci czarnoszarej ziemi wymieszanej z okruchami cegieł (ryc. 3, 4, 5), która



Ryc. 10. Fragmenty wielobarwnych renesansowych kafli piecowych z pierwszej połowy XVI w. odkrytych w wykopach przy Starej Synagodze, najprawdopodobniej z warsztatu Bartosza z Kazimierza, fot. Dariusz Niemiec

zawierała ceramikę naczyniową datowaną na drugą połowę XVI i XVII wiek. Na tej podstawie młodszy poziom bruku odsłonięty w wykopie 1/14 można datować na drugą połowę XVI wieku i łączyć z uporządkowaniem terenu wokół bożnicy po zakończeniu renesansowej przebudowy synagogi Starej, dokonanej przez warsztat Matteo Gucciego około połowy XVI wieku. Powyżej wspomnianej warstwy nowożytnej, która akumulowała się na stropie bruku na przełomie XVI i XVII wieku, zalegały współczesne nasypy budowlane, przecięte przez liczne wkopy budowlane i instalacyjne z XX stulecia (ryc. 3, 4, 5). W obrębie tych współczesnych nasypów z XX wieku znalezione zostały uszkodzone fragmenty oryginalnego wyposażenia synagogi w postaci fragmentu późnogotyckiego mosiężnego lichtarza z XV wieku (ryc. 8)² i ozdobnego figuralnego fragmentu przysięcennego mosiężnego lichtarza w formie główki młodzieńca (biblijnego króla Dawida?) z kapeluszwatym hełmem (kapalinem?) z XVIII lub pierwszej ćwierci XIX wieku (ryc. 9)³ oraz starsze nowożytny zabytki w postaci fragmentów renesansowych i barokowych kafli (ryc. 10).

² Niemiec Dariusz: Fragment późnogotyckiego mosiężnego lichtarza. W: Długosz Elżbieta, Duda Eugeniusz, Jodłowiec-Dziedzic Anna, Niemiec Dariusz: *Ostoja tradycji*. Red. Barbara Cisowska. Kraków 2016, s. 235–236. Katalog wystawy w Muzeum Historycznym Miasta Krakowa, oddział Stara Synagoga, 22 grudnia 2016 r. – 30 listopada 2018 r. Kurator Eugeniusz Duda.

³ Idem: Fragment przysięcennego mosiężnego lichtarza w formie główki z kapeluszwatym hełmem. W: Długosz Elżbieta, Duda Eugeniusz, Jodłowiec-Dziedzic Anna, Niemiec Dariusz: *Ostoja tradycji...*, s. 236–237.

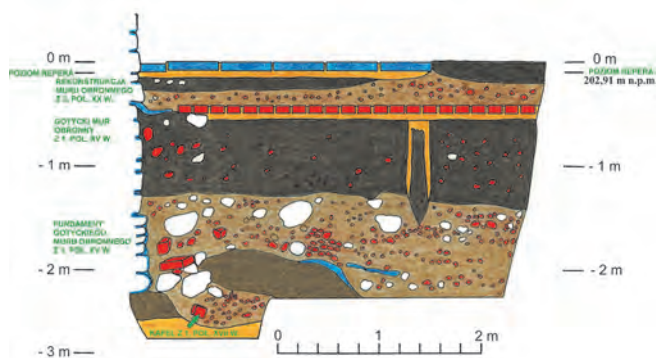
Stratygrafia nawarstwień kulturowych rozpoznana w wykopie 2/14 przy wschodnim odcinku miejskiego muru obronnego Kazimierza zlokalizowanym w sąsiedztwie Starej Synagogi

Na głębokości 40–42 cm poniżej poziomu repera (tj. na głębokości 48–50 cm p.p.t.) odsłonięto przy murze obronnym współczesny poziom budowlany w postaci wylewki zaprawy cementowo-wapiennej, związany z wykonaniem w latach siedemdziesiątych XX wieku współczesnej rekonstrukcji muru obronnego w sąsiedztwie Starej Synagogi, nadbudowanej nad oryginalnym murem gotyckim (ryc. 11, 12, 13). Poniżej tego poziomu odkopano zachowane lico naziemnej partii oryginalnego średniowiecznego muru miejskiego Kazimierza, wykonanego z łamanych na dziko brył kamienia wapiennego, łączonego na zaprawie wapiennej (ryc. 12, 13). Na głębokości 140 cm poniżej poziomu repera (i równocześnie na głębokości 148 cm p.p.t. przy murze obronnym, tj. na poziomie 201,51 m n.p.m.) natrafiono na odsadzkę fundamentową tego muru o szerokości 6–8 cm (ryc. 12). Stopa fundamentowa muru obronnego została posadowiona na głębokości 222 cm poniżej repera, na stropie wiślanego namułu o miąższości 30 cm w postaci czarnobrunatnej gliny, który zalegał na stropie całkowego piasku (ryc. 12). Należy wyraźnie podkreślić, że odsadzka fundamentowa gotyckiego muru obronnego i gotyckiej synagogi zostały posadowione na tym samym poziomie⁴, a mury obydwu obiektów wykonane są z identycznego kamiennego budulca, co wyraźnie świadczy o tym, że obiekty te zostały zbudowane w tym samym czasie, najprawdopodobniej w pierwszej połowie XV wieku. Nie ulega wątpliwości, że wkopy fundamentowe pod obie struktury budowlane wykonano z tego samego poziomu użytkowego.

Teren w sąsiedztwie muru obronnego do głębokości 52 cm poniżej repera został zniszczony przez współczesne wkopy instalacyjne (ryc. 12), a do głębokości 132 cm poniżej repera zalegało zasypano dużego wkopu budowlanego w postaci czarnobrunatnej gliny, związanego z wykonaniem kanału osuszającego przy południowej ścianie babińca (działalność Zygmunta Hendla w okresie międzywojennym?). Poniżej aż do stropu calca na głębokości 260 cm zalegał nowożytny nasyp w postaci szarej ziemi wymieszanej z rozkruszoną zaprawą wapienną, gruzem kamiennym i ceglanym oraz pakietami szarobrunatnej gliny (ryc. 12). W nasypie tym znaleziono ceramikę naczyniową oraz kafle, którą można datować na pierwszą połowę XVII wieku. Najprawdopodobniej wspomniany nasyp ma związek z budową fundamentów nowożytnego babińca w XVII wieku. W obrębie wspomnianego nasypu odkryto m.in. fragmenty glazurowanej ceramiki naczyniowej z napisami hebrajskimi, złożonymi z wielokrotnie powielonego słowa פסח (hebr. pesach)⁵, odcisniętymi za pomocą stempek⁶ (ryc. 14), oraz fragmenty glazurowanych płytek ceramicznych pochodzących z destrukcji posadzki w renesansowej synagodze. Z kolei w obrębie współczesnych



Ryc. 11. Miejski mur obronny średniowiecznego Kazimierza (pierwsza połowa XV w.) odkopany przy Starej Synagodze pod współczesną rekonstrukcją muru z XX w., fot. Dariusz Niemiec



Ryc. 12. Przekrój ściany południowej wykopu 2/14 z nawarstwieńiami archeologicznymi odkrytymi przy miejskim murze obronnym Kazimierza; oprac. Dariusz Niemiec

⁴ Ostatecznie udowadnia to równoczesny pomiar geodezyjny odsadzek obydwu struktur architektonicznych, wykonany przy tym samym położeniu niwelatora.

⁵ Odczyt inskrypcji hebrajskich autorstwa mgr. Eugeniusza Dudy, kierownika oddziału Muzeum Historycznego Miasta Krakowa w Starej Synagodze.

⁶ Niemiec Dariusz: Fragment misy z napisem hebrajskim. W: Długosz Elżbieta, Duda Eugeniusz, Jodłowiec-Dziedzic Anna, Niemiec Dariusz: *Ostoja tradycji...*, s. 247–248.



Ryc. 13. Zbliżenie na oryginalny fragment miejskiego muru obronnego średniowiecznego Kazimierza (pierwsza połowa XV w.) odkrytany przy Starej Synagodze, fot. Dariusz Niemiec



Ryc. 14. Fragmenty misowatych naczyń z napisami hebrajskimi złożonymi z wielokrotnie powielonego słowa פסח (hebr. pesach) z pierwszej połowy XVII w., odkryte przy Starej Synagodze w wykopie 2/14, fot. Tomasz Kalarus i Dariusz Niemiec



Ryc. 15. Fragment aluminiowego emblematu wojskowego w postaci wieńca z piorunami odkryty przy Starej Synagodze w wykopie 2/14, pochodzący z czapki oficerskiej charakterystycznej dla niemieckich nazistowskich wojsk łączności z okresu II wojny światowej, fot. Dariusz Niemiec

nasypów z XX wieku znaleziono fragment niemieckiego nazistowskiego aluminiowego emblematu wojskowego w postaci wieńca z piorunami, co identyfikować należy z oznaczeniem charakterystycznym dla czapki oficerskiej niemieckich wojsk łączności z okresu II wojny światowej (ryc. 15).

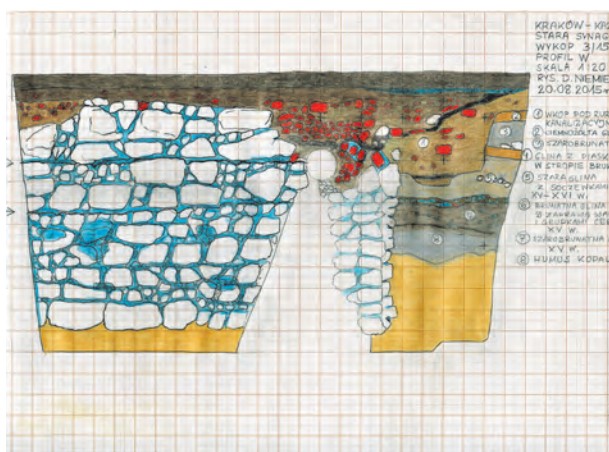
Stratygrafia nawarstwień kulturowych rozpoznana przy reliktach kamiennej budowli z XVII wieku (domniemanej mykwy) odkrytej w wykopie 3/15

W części zachodniej wykopu 3/15 na głębokości 30–35 cm odsłonięto narożnik kamiennej budowli z murem o szerokości 120 cm (ryc. 1, 16, 17). Na głębokości 90 cm natrafiono na kamienną odsadzkę fundamentową wspomnianej budowli o szerokości 10–14 cm, a na głębokości 140 cm na kolejne odsadzkowe poszerzenie fundamentu o szerokości 10–15 cm (ryc. 18). Stopa fundamentowa opisywanych murów posadowiona została w stropie piasku calcowego na głębokości 240 cm. Zaobserwowano też, że od strony północnej wkopem fundamentowym związanym z tymi murami przecięto poziom brukowanej nawierzchni łączonej z drugą połową XVI wieku (ryc. 17). Od strony wschodniej stwierdzono natomiast, że wkop fundamentowy naruszył nasypy niwelacyjne z materiałem ceramicznym datowanym na przełom XVI i XVII wieku (ryc. 18), a w samym zasypisku wkopu fundamentowego wykonanego od tej strony znaleziono fragmenty późnorenansowych kafli z motywem rozety, które w Krakowie datowane są na przełom XVI i XVII wieku. Na podstawie opisanych przesłanek stratygraficznych relikty odkrytej w tym miejscu budowli kamiennej nie mogą być datowane przed pierwszą połową XVII wieku.

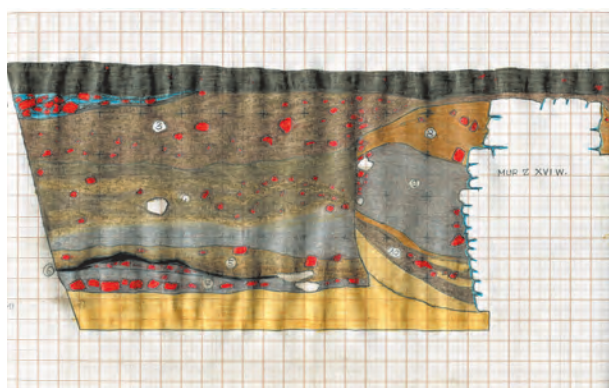
Wśród interesującego zbioru zabytków ceramicznych odkrytych w wykopie 3/15 w obrębie nowożytnych nasypów niwelacyjnych przeciętych przez fundamenty opisanej budowli (ryc. 16) zwracają uwagę zwłaszcza – znalezione w takim kontekście na wtórnym złożu – gliniane zabytki późno-



Ryc. 16. Relikty narożnika kamiennej budowli z pierwszej połowy XVII w. (domniemanej mykwy) odkryte w wykopie 3/15, fot. Dariusz Niemiec



Ryc. 17. Przekrój ściany zachodniej wykopu 3/15 z fundamentem domniemanej mykwy z pierwszej połowy XVII w. i przylegającymi do niego nawarstwieniami. Dokumentacja terenowa; rys. Dariusz Niemiec



Ryc. 18. Przekrój ściany południowej wykopu 3/15 z nawarstwieniami archeologicznymi odkrytymi przy murze domniemanej mykwy z pierwszej połowy XVII w. Dokumentacja terenowa; rys. Dariusz Niemiec

średniowieczne, jak skarbonka i świecznik (ryc. 19, 20) oraz całe naczynia lub ich duże fragmenty z XVI wieku (kubki, kaganki, talerze mezomajolikowe; ryc. 21–24), a także fragmenty renesansowych kafi z motywami roślinnymi i figuralnymi, m.in. z biblijnym motywem Adama i Ewy przy drzewie poznania dobra i zła oplecionym przez węża⁷ (ryc. 25), i wielobarwne kaffe wieńczące z motywem dachówki karpiołkowej, pochodzące najprawdopodobniej z pobliskiego



Ryc. 19. Późnośredniowieczna skarbonka ceramiczna odkryta przy Starej Synagodze w wykopie 3/15 na głębokości 60–80 cm na wtórnym złożu w obrębie nasypu z XX w., fot. Tomasz Kalarus



Ryc. 20. Późnośredniowieczny świecznik ceramiczny odkryty przy Starej Synagodze w wykopie 3/15 na głębokości 110–130 cm na wtórnym złożu w obrębie nasypu z XVII w., fot. Tomasz Kalarus



Ryc. 21. Renesansowy kaganek ceramiczny odkryty przy Starej Synagodze w wykopie 3/15 na głębokości 150–170 cm na wtórnym złożu w obrębie nasypu z XX w., fot. Tomasz Kalarus i Dariusz Niemiec

⁷ Idem: Fragment renesansowego kafa piecowego z biblijnym przedstawieniem Adama i Ewy przy rajskim drzewie poznania dobra i zła. W: Długosz Elżbieta, Duda Eugeniusz, Jodłowiec-Dzieńdzic Anna, Niemiec Dariusz: *Ostoja tradycji...*, s. 237–238.



Ryc. 22. Renesansowy kubek ceramiczny z XVI w. odkryty przy Starej Synagodze w wykopie 3/15 na głębokości 70–100 cm na wtórnym złożu w obrębie nasypu z XX w., fot. Tomasz Kalarus



Ryc. 24. Fragmenty luksusowej późnorenansowej ceramiki naczyniowej z przełomu XVI i XVII w., zdobione plastycznymi nakładkami glinianymi, odkryte przy Starej Synagodze w wykopie 3/15 na głębokości 30–50 cm w obrębie nasypu z XVII w. (fragment ceramiki u góry) i wykopie 4/15 na głębokości 60–100 cm w warstwie brunatnej gliny z XVI w. (fragment ceramiki u dołu), pochodzące z rozbitego dzbanka lub kufła w typie śląskiego renesansowego dzbanka odkrytego w Brzegu; fragment ceramiki u dołu znaleziony w warstwie z XVI w. zdobiony jest kunsztownie uformowaną nakładką ceramiczną w postaci odcisniętego z matrycy portretu brodatego świeckiego mężczyzny ukazanego w profilu; oprac. graf. Urszula Bąk



Ryc. 23. Brzeg późnorenansowego talerza lub misy z malowaną ornamentyką roślinną (u góry) i dno późnorenansowego talerza z malowaną geometryczno-roślinną ornamentyką (u dołu) z przełomu XVI i XVII w., odkryte przy Starej Synagodze w wykopie 3/15, fot. Dariusz Niemiec



Ryc. 25. Fragment renesansowego kafla piecowego z drugiej ćwierci XVI w. z biblijnym przedstawieniem Adama i Ewy przy rajskim drzewie poznania dobra i zła oplecionym przez węża, odkryty przy Starej Synagodze w wykopie 3/15 na głębokości 190–210 cm w obrębie nasypu z XVII w., fot. Tomasz Kalarus

wczesnorenesansowego warsztatu Bartosza z Kazimierza (lata dwudzieste i trzydzieste XVI wieku) lub nieco młodszego miejscowego zduna, wzmiankowanego w latach czterdziestych XVI wieku jako Wawrzyniec z Kazimierza⁸. Do zupełnie wyjątkowych znalezisk krakowskich pochodzących z tych warstw zaliczyć też należy dwa fragmenty importowanej, ozdobnej, późnorenesansowej ceramiki naczyniowej z przełomu XVI i XVII wieku, pochodzące z rozbitego dzbanka lub kufła, z których jeden zdobiony jest kunsztownie uformowaną nakładką ceramiczną w postaci odcisniętego z matrycy portretu brodatego świeckiego mężczyzny ukazanego w profilu (ryc. 24). Fragmenty wspomnianych renesansowych naczyń pokryte są kremowożółtą polewą z delikatnymi, brązowymi smugami⁹.

Relikty domniemanej mykwy z XVII wieku odsłoniętej w wykopach 7/16 i 7C/15

W wykopie 7/16 na głębokości 30–35 cm odsłonięto relikty murów obwodowych i infrastrukturę wewnętrzną kamiennej budowli, której narożnik odkryty został w południowej części wykopu 3/15 (ryc. 1, 26–31). Wspomniany narożnik tej zagadkowej budowli znajdował się w odległości 8,5 m od południowej ściany Starej Synagogi i 6,2 m od zachodniej ściany babińca (ryc. 1). Zachowana w tej strefie ruina budowli założona została na planie prostokąta z krótszym bokiem o wymiarze 2,8 m i dłuższym bokiem nierozpoznanym na całej długości, przekraczającym 8,0 m (ryc. 27, 29). Mury obwodowe tej budowli miały w partii fundamentowej grubość 120–130 cm i zostały wykonane z łamanego kamienia wapiennego ze śladowym użyciem fragmentów cegieł. W części północnej zarysu tej budowli odkopano mur działowy o grubości 100 cm, którym wydzielono wąskie pomieszczenie o szerokości 90 cm, pierwotnie przykryte ceglany sklepieniem, jak na to wskazują częściowo zachowane oparcie tego sklepienia, wykonane z cegieł palcowanych o wymiarach 6,5–7 × 13,5 × 28,5 cm (ryc. 27–29). W wyniku eksploracji archeologicznej w obrębie tej wąskiej piwniczki odkryto dużą koncentrację kil-



Ryc. 26. Lokalizacja kamiennych relikwów domniemanej mykwy z pierwszej połowy XVII w., odkrytych w wykopach 3/15 i 7/16, w stosunku do południowej elewacji Starej Synagogi i zachodniej elewacji babińca, fot. Dariusz Niemiec



Ryc. 27. Relikty murów domniemanej mykwy z pierwszej połowy XVII w. odkryte w wykopie 7/16, fot. Dariusz Niemiec

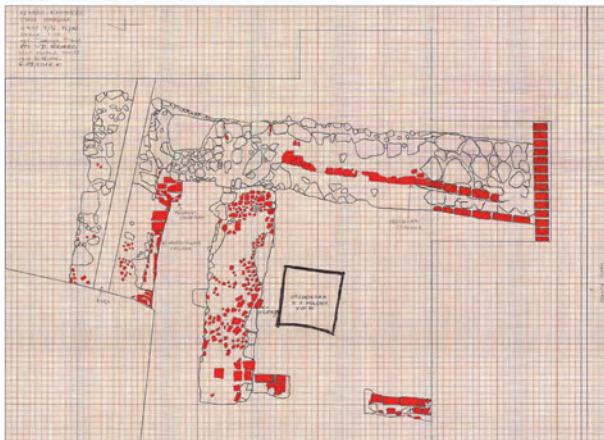
kudziesięciu fragmentów kafli piecowych z przełomu XVI i XVII i pierwszej połowy XVII wieku oraz kilka nowożytnych fajek glinianych, w tym wyjątkowy egzemplarz lalki o antropomorficznej formie z satyrycznym przedstawieniem głowy Turka w turbanie (ryc. 32), który na podstawie

⁸ Zob. Świerż-Zaleski Stanisław: *O piecach królewskich z roku 1525 mistrza Bartłomieja z Kazimierza na zamku wawelskim*. „Rzeczy Piękne” 1931, t. 10, nr 7–12, s. 145–150; Piątkiewicz-Derniowa Maria: *Kafle wawelskie okresu wczesnego renesansu*. „Studia do Dziejów Wawelu” 1960, t. 2, s. 361–363; Kwapieniowa Maria: *Stan badań nad historią kaflarstwa w Polsce XIV–XVIII w.* „Materiały Archeologiczne” 1971, t. 12, s. 220; eadem: *Organizacja produkcji i zbytu wyrobów garncarskich w Krakowie w XIV–XVIII w.* W: Kwapien Maria, Maroszek Józef, Wyrobisz Andrzej: *Studia nad produkcją rzemieślniczą w Polsce (XIV–XVIII w.)*. Wrocław 1976, s. 29–30, 36, tab. 3 i 5; Piątkiewicz-Derniowa Maria: *Bartosz z Kazimierza. Z dziejów krakowskiego kaflarstwa XVI w.* „Sprawozdania z Posiedzeń Komisji Naukowych PAN” 1982, t. 24, nr 2, s. 357–358; Fischinger Andrzej, Fabiański Marcin: *Dzieje budowy renesansowego zamku na Wawelu około 1504–1548*. Kraków 2009, s. 68, 124–125.

⁹ Cały zachowany późnorenesansowy dzbanek wykonany w identycznej technologii, z identycznym szklivem i analogicznym typem zdobienia za pomocą ceramicznych nakładek znany jest z Brzegu na Śląsku – zob. Kubów Piotr: *Brzeg, W: Skarby ziemi wydarte. Górny Śląsk i pogranicze*. Katowice 2005, s. 133, a pojedyncze fragmenty takiej ceramiki odkryto również we Wrocławiu – zob. Mackiewicz Maksym: *Nowożytna ceramika artystyczna z badań archeologicznych przy kościele św. Piotra i Pawła na Ostrowie Tumskim we Wrocławiu*. W: *Nowożytny cmentarz przy kościele św. Piotra i Pawła na Ostrowie Tumskim we Wrocławiu (lata 1621–1670)*. Wratslavia Antiqua, t. 17. Wrocław 2012, s. 149, ryc. 10. Z Krakowa znanych jest tylko kilka znalezisk analogicznej ceramiki pochodzących z odkryć dokonanych na terenie III wirydarza klasztoru Dominikanów i Ogrodu Profesorskiego Uniwersytetu Jagiellońskiego (niepublikowane znaleziska z badań Dariusza Niemca w zbiorach Instytutu Archeologii UJ).



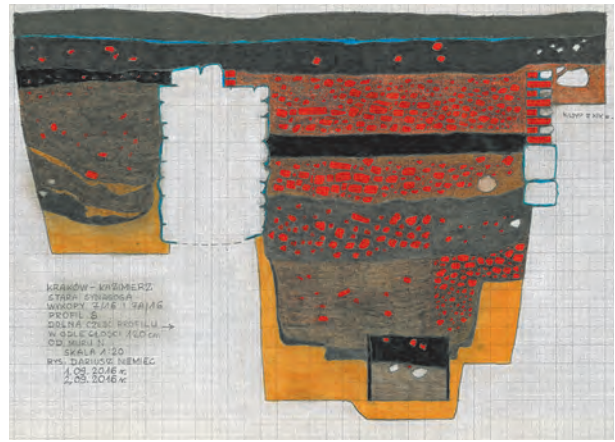
Ryc. 28. Relikty ceglanoego sklepienia nad komorą pieca hypokaustycznego, odsłoniętego w wykopie 7/16, w obrębie północnej części podpiwniczenia domniemanej mykwy z pierwszej połowy XVII w., fot. Dariusz Niemiec



Ryc. 29. Szczegółowy plan z murowanymi i drewnianymi relikdami domniemanej mykwy z pierwszej połowy XVII w., odkrytej przy Starej Synagodze w wykopach 3/15 i 7/16. Dokumentacja terenowa; rys. Jadviga Olbrot z uzupełnieniami Dariusza Niemca

cech technologicznych i stylistycznych analogii można datować na XVII wiek¹⁰. Odkrycie w tym miejscu zabytków tak bardzo związanych ze źródłem ognia może wskazywać, że wąskie pomieszczenie w części północnej zagadkowej budowli mogło pełnić funkcję grzewczą, być rodzajem pieca typu hypocaustum, który dostarczał ciepło do pieca kaflowego zlokalizowanego na wyższej, niezachowanej kondygnacji oraz w sposób bezpośredni mógł ogrzewać obszerną, sąsiednią część podpiwniczenia. Wszystkie mury magistralne i działowe posadowione zostały w stropie piasku calcowego na głębokości 240–250 cm, z wyjątkiem cienkiego ceglanoego muru o grubości 40–50 cm, który zamykał obwód całej budowli od strony zachodniej i był posadowiony na głębokości 220 cm na gruzowym zasypisku piwnicy związanym z destrukcją całej budowli (ryc. 30), która nastąpiła w połowie XVII wieku, jak na to wskazują boratynki Jana Kazimierza Wazy znalezione w tych starszych

¹⁰ Niemiec Dariusz: Ceramiczna fajka w kształcie głowy Turka. W: Długosz Elżbieta, Duda Eugeniusz, Jodłowiec-Dziedzic Anna, Niemiec Dariusz: *Ostoja tradycji...*, s. 249–250.



Ryc. 30. Przekrój ściany południowej wykopu 7/16 z murami, warstwami destrukcji i relikdami zasypanego basenu ze studnią na dnie, odkrytymi w obrębie struktury architektonicznej domniemanej mykwy z pierwszej połowy XVII w. Dokumentacja terenowa; rys. Dariusz Niemiec



Ryc. 31. Relikty ścian drewnianej studzienki o wymiarach 1 × 1 m odkryte w wykopie 7/16 na głębokości 380–420 cm, w obrębie przestrzeni piwnicznej objętej murami domniemanej mykwy z pierwszej połowy XVII w., fot. Dariusz Niemiec

poziomach destrukcji. Opisywany mur, znacznie młodszy od pozostałej odkrytej tutaj struktury kamiennej, wykonano z cegły maszynowej o wymiarach 6,5 × 13,5 × 30,5 cm i 7 × 15 × 32,5 cm, którą można datować na połowę XIX wieku, podobnie jak cegły o wymiarach 7–7,5 × 14–14,5 × 30 cm, odkryte w ceramicznej aranżacji odsadzki o sze-



Ryc. 32. Antropomorficzna fajka ceramiczna w kształcie głowy Turka w turbanie z XVII w., odkryta w wykopie 7/16 w zasypisku pieca domniemanej mykwy przy Starej Synagodze na głębokości 120 cm; oprac. graf. Urszula Bąk



Ryc. 33. Fragment ceramicznego zębra o profilu gruszkowatym z oryginalnego późnogotyckiego (postgotyckiego?) sklepienia Starej Synagogi, zbudowanego przez warsztat Matteo Gucciego z Florencji ok. połowy XVI w. Element odkryto przy Starej Synagodze w wykopie 7/16 na głębokości 0–50 cm w obrębie nasypu gruzowego z XX w., fot. Tomasz Kalarus



Ryc. 34. Fragment garnka z odwróconym napisem hebrajskim z pierwszej połowy XVII w., odkryty przy Starej Synagodze w wykopie 7/16 na głębokości 0–20 cm na wtórnym złożu w obrębie nasypu z XX w., fot. Tomasz Kalarus



Ryc. 35. Renesansowy kalamarz ceramiczny z XVI w., odkryty przy Starej Synagodze w wykopie 7/16 na głębokości 200–210 cm na wtórnym złożu w obrębie nasypu z XX w., fot. Tomasz Kalarus

rokości 30 cm, wykutej wtórnie (?) na głębokości 80 cm od strony wewnętrznej wschodniego muru obwodowego. Jest to wyraźne materialne świadectwo częściowej odbudowy tego obiektu i próby przystosowania go do nowej, bliżej nieokreślonej funkcji w połowie XIX wieku. Podstawowa pierwotna funkcja zagadkowej budowli musi jednak wiązać się z najstarszymi elementami jego infrastruktury, odkrytymi w kontekście najobszerniejszej piwnicy, zagruzowanej materiałem kamiennym i ceglany w połowie XVII wieku. Na takie datowanie czasu destrukcji tej budowli związane z okresem tzw. potopu szwedzkiego wskazują zarówno wspomniane wcześniej monety Jana Kazimierza Wazy, jak i kafele z pierwszej połowy XVII wieku oraz format cegieł odkrywanych w najniższej i najstarszej części zasypiska piwnicy. Materiałem pochodzącym z destrukcji wyższej kondygnacji tej budowli zasypana została drewniana struktura ze schodkowo ukształtowanym dnem wkopanym w całość i posadowionym na głębokości 360–380 cm (ryc. 30). Odkryta w przydennej części piwnicy konstrukcja musiała mieć pierwotnie drewniane oszalowanie ścian, o czym świadczą brązowe negatywowe smugi,

zachowane na granicy z calcem w ścianach i dnie pierwotnego dużego wkopu, którym objęto całą powierzchnię piwnicy (ryc. 30). Bez wątpienia ta pierwotnie drewniana struktura, pomimo ewentualnego zagrożenia konstrukcyjnego, została celowo wkopana na głębokość sięgającą 140 cm poniżej posadowienia stopy fundamentowej całej kamiennej budowli. Kluczowy dla interpretacji całości zespołu architektonicznego obiekt, powiązany bezpośrednio z pierwotną funkcją zagadkowej drewnianej struktury, został odkryty poniżej dna tej struktury, w bliskim położeniu w stosunku do północnej ściany działowej piwnicy. Była to oszalowana drewniana studzienka, założona na planie kwadratu o wymiarach 100 × 100 cm, wykonana z dwóch rzędów przegnitych dzisiaj desek z dnem na głębokości 420 cm (ryc. 29–31). Studzienka do chwili obecnej napełniona jest wodą ze względu na wysoki poziom wody gruntowej, charakterystyczny dla tej części Kazimierza. W obrębie nawodnionych namulisk studzienki znaleziono fragment kafla z pierwszej połowy XVII wieku. Odkrycie tej studzienki wskazywać musi, że drewniana struktura w obrębie obszernej piwnicy musiała być celowo i stale napełniona wodą, czyli był to rodzaj specyficznego basenu łaźniowego, ogrzewanego w chłodne pory roku przez piec hypokaustyczny, rozpoznany w sąsiednim wąskim pomieszczeniu. Całą odkrytą budowlę można na podstawie powyższych przesłanek interpretować jako rodzaj rytualnej mykwy, funkcjonującej na tym terenie w pierwszej połowie XVII wieku i zniszczonej w wyniku działań wojennych z czasów tzw. potopu szwedzkiego.

We współczesnych nasypach niwelacyjnych przykrywających relikty domniemanej mykwy z XVII wieku odkryto fragment ceramicznego żebra o profilu gruszkowatym (ryc. 33), który na podstawie zachowanych zdjęć oryginalnego sklepienia Starej bożnicy można identyfikować z późnogotyckim (postgotyckim?) żebrowaniem sklepienia bożnicy, zbudowanego około połowy XI wieku¹¹. Oryginalne sklepienie najstarszej kazimierskiej synagogi według ustaleń Leszka Ludwikowskiego zostało zniszczone przez niemieckich okupantów w latach 1942–1943¹², stąd obecność elementów tego sklepienia w nasypach z XX wieku. W nasypach tych znaleziono także na wtórnym złożu dwa fragmenty ceramiki pochodzące z tego samego garnka z uchem z napisem hebrajskim odbitym stempełkami i pokrytym brązową glazurą (ryc. 34)¹³ oraz zachowany w całości renesansowy kałamarz ceramiczny z XVI wieku (ryc. 35)¹⁴.

Stratygrafia nawarstwień kulturowych rozpoznana w wykopie 4/15 ze śladami wczesnośredniowiecznej osady Bawół

W części wschodniej i środkowej wykopu 4/15 do głębokości 110 cm zalegały współczesne nasypy niwelacyjne, poprzecinane wkopami instalacyjnymi (ryc. 36). W części zachodniej wykopu 4/15 na głębokości 60 cm natrafiono na warstwę podsypki piaskowej o miąższości 6–8 cm z resztkami polepy i węgli drzewnych zalegających na stropie tej warstwy (ryc. 36). Na podstawie ceramiki znalezionej w obrębie tych zgłiszcz poziom podsypki piaskowej można datować na przełom XVI i XVII wieku. Poniżej na głębokości 70–110 cm zalegała warstwa brunatnej gliny (ryc. 36), która zawierała fragmenty ceramiki naczyniowej i kafla datowanych na XVI wiek. Pod nią na głębokości 110–115 cm natrafiono na starszą warstwę podsypki piaskowej ze spalenizną (ryc. 36), którą można datować na przełom XV i XVI wieku. Na głębokości 120–130 cm zalegała warstwa budowlana w postaci rozkruszonej cegły (ryc. 36), która na podstawie znalezionej w niej materiału zabytkowego może być datowana na XV wiek i interpretowana jako warstwa z czasów budowy gotyckiego gmachu Starej synagogi. W południowej części wykopu 4/15 na głębokości 130–230 cm rozpoznano wkopany w całość obiekt nr 1 z granicą zachodnią w odległości 60–70 cm od ściany zachodniej wykopu 4/15 (ryc. 1, 36). Wypełnisko obiektu stanowiła sekwencja namulisk w postaci ciemnoszarej gliny przedzielonej warstewkami piasku (ryc. 36). W obrębie wtórnego wypełniska tego obiektu związanego z końcem jego użytkowania znaleziono fragmenty wczesnośredniowiecznej ceramiki naczyniowej z XII–XIII wieku oraz fragmenty glazurowanej ceramiki późnośredniowiecznej z drugiej połowy XIII stulecia. Z zagłębionej (ziemiankowej?) części tego wczesnośredniowiecznego obiektu pozyskano też dwa niezwykle ważne pod względem diagnostycznym elementy późnoromańskiej ceramiki budowlanej – fragment narożnika glazurowanej ceramicznej płytki posadzkowej zdobionej reliefową ornamentyką (ryc. 37)¹⁵ oraz pokryty glazurą fragment dachówki ceramicznej typu mniszka (ryc. 38)¹⁶. Na tej podstawie wtórne wypełnisko obiektu oraz czas likwidacji związanej z nim budowli łączyć należy z okresem późnoromańskiej przebudowy pobliskiego kościoła św. Wawrzyńca około połowy lub trzeciej ćwierci XIII wieku. Pierwotny obiekt, który został wkopany w całość, należy wobec tego datować przed połową XIII wieku i wiązać z funkcjonowaniem na tym terenie

¹¹ Idem: Fragment żebra o profilu gruszkowatym z oryginalnego postgotyckiego sklepienia Starej Synagogi. W: Długosz Elżbieta, Duda Eugeniusz, Jodłowiec-Dziedzic Anna, Niemiec Dariusz: *Ostoja tradycji...*, s. 254.

¹² Ludwikowski Leszek: *Stara Bożnica na Kazimierzu*. „Biuletyn Krakowski” 1959, nr 1, s. 24.

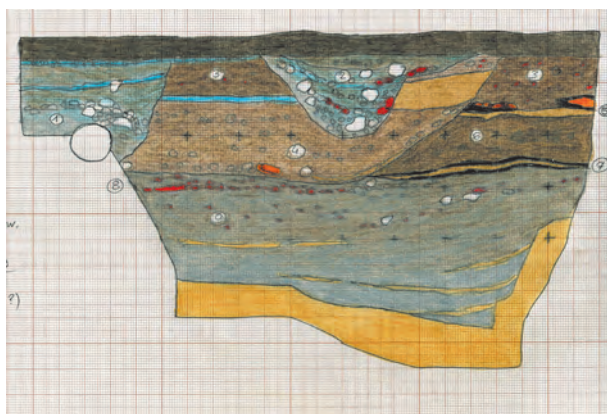
¹³ Niemiec Dariusz: Fragment garnka z napisem hebrajskim. W: Długosz Elżbieta, Duda Eugeniusz, Jodłowiec-Dziedzic Anna, Niemiec Dariusz: *Ostoja tradycji...*, s. 248–249.

¹⁴ Idem: Renesansowy kałamarz ceramiczny. W: Długosz Elżbieta, Duda Eugeniusz, Jodłowiec-Dziedzic Anna, Niemiec

Dariusz: *Ostoja tradycji...*, s. 245.

¹⁵ Idem: Fragment narożnika późnoromańskiej glazurowanej ceramicznej płytki posadzkowej z zaplecza budowlanego kościoła św. Wawrzyńca w osadzie Bawół. W: Długosz Elżbieta, Duda Eugeniusz, Jodłowiec-Dziedzic Anna, Niemiec Dariusz: *Ostoja tradycji...*, s. 251–252.

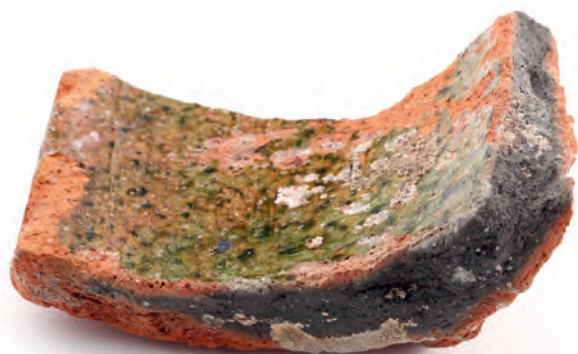
¹⁶ Idem: Późnoromańska glazurowana dachówka ceramiczna typu mniszka z zaplecza budowlanego kościoła św. Wawrzyńca na osadzie Bawół. W: Długosz Elżbieta, Duda Eugeniusz, Jodłowiec-Dziedzic Anna, Niemiec Dariusz: *Ostoja tradycji...*, s. 250–251.



Ryc. 36. Przekrój nawarstwień archeologicznych w południowej ścianie wykopu 4/15 z wkopanym w całość wczesnośredniowiecznym obiektem nr 1. Dokumentacja terenowa; rys. Dariusz Niemiec



Ryc. 37. Fragment narożnika późnoromańskiej glazurowanej ceramicznej płytki posadzkowej zdobionej reliefową ornamentyką, odkryty przy Starej Synagodze w wykopie 4/15 na głębokości 150 cm, w kontekście wczesnośredniowiecznego obiektu nr 1 należącego w osadzie Bawół do zaplecza budowlanego kościoła św. Wawrzyńca, fot. Tomasz Kalarus

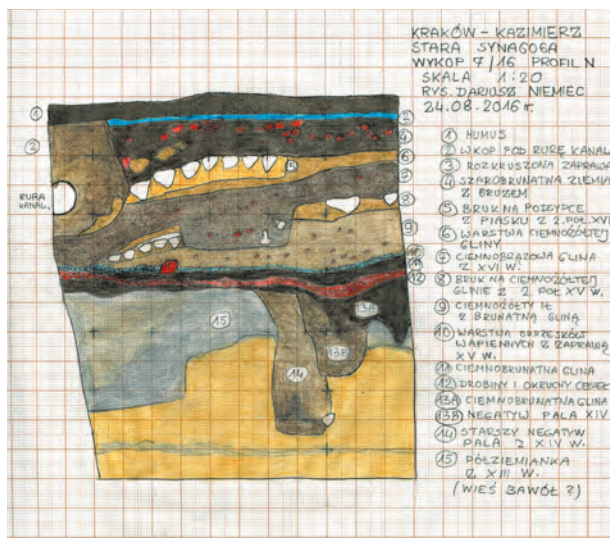


Ryc. 38. Późnoromańska glazurowana dachówka ceramiczna typu mniszka, odkryta przy Starej Synagodze w wykopie 4/15 na głębokości 125–130 cm, w kontekście wczesnośredniowiecznego obiektu nr 1 należącego w osadzie Bawół do zaplecza budowlanego kościoła św. Wawrzyńca, fot. Tomasz Kalarus

przedlokacyjnej osady Bawół, wzmiankowanej na przełomie XII i XIII wieku. Strop calca w postaci czystego żółtego piasku zalegał w obrębie wykopu od głębokości 140 do 230 cm poniżej dna ziemianki (ryc. 36).

Stratygrafia nawarstwień kulturowych rozpoznana w wykopie 7B/16 ze śladami palisady z XIV wieku i wczesnośredniowiecznej osady Bawół

Po północnej stronie terenu zniszczonego przez mury podpiwniczenia pieca i basenu domniemanej mykwy w wykopie 7B/16 i w sąsiednim wykopie 1A/16, eksplorowanym częściowo w 2014 roku (wykop 1A/14 na ryc. 1), natrafiono na sekwencję z lepiej zachowanym historycznym układem nawarstwień kulturowych (ryc. 39). Do głębokości 40–60 cm obrębie obu sondaży zalegały współczesne nasypy niwelacyjne w części wschodniej, przecięte przez wkop pod rurę kanalizacyjną (ryc. 39). Poniżej na głębokości 40–60 cm (poz. 202,11–202,31 m n.p.m.) odsłonięto poziom bruku ułożonego na podsypce piaskowej, który opadał w kierunku zachodnim (ryc. 39), stanowiąc całość z młodszym brukiem z drugiej połowy XVI wieku, odkrytym w wykopie 1/14, który został ułożony po zakończeniu renesansowej przebudowy Starej synagogi, dokonanej przez warsztat Matteo Gucciego około połowy XVI stulecia. Poniżej na głębokości 50–100 cm zalegała starsza warstwa kulturowa o miąższości 20–50 cm w postaci ciemnobrązowej gliny (ryc. 39), która zawierała fragmenty kości zwierzęcych i ułamki ceramiki naczyniowej datowanej na drugą połowę XV i pierwszą połowę XVI wieku. Bezpośrednio pod tą warstwą natrafiono na kolejny, starszy poziom bruku ułożonego na podsypce piaskowej, który opadał w kierunku zachodnim (ryc. 39), tworząc całość ze starszym, średniowiecznym, brukowanym poziomem użytkowym z drugiej połowy XV wieku, odkrytym w wykopie 1/14 w otoczeniu domniemanej studni. Pod brukiem na głębokości 80–120 cm zalegała warstwa ciemnożółtego iltu wymieszanego z brunatną gliną i okruchami cegieł oraz fragmentami późnośredniowiecznej ceramiki naczyniowej, którą można datować na drugą połowę XIV i XV wiek. Na głębokości 120 cm odsłonięto strop późnośredniowiecznego poziomu budowlanego w postaci cienkiej warstwy zaprawy wapiennej o miąższości 2–4 cm (ryc. 39), który na podstawie stratygrafii należy datować na pierwszą połowę XV wieku. Pod nim na głębokości 125 cm zalegała cienka warstwa kulturowa o miąższości 6–8 cm w postaci ciemnobrunatnej gliny z fragmentami późnośredniowiecznej ceramiki naczyniowej z drugiej połowy XIV i XV wieku. Pod tą warstwą kulturową na głębokości 130–140 cm odsłonięto warstwę budowlaną w postaci cegliny złożonej z drobin i okruchów cegieł (ryc. 39), ewidentną pozostałość po murarskiej obróbce cegieł i ceramiki budowlanej z pierwszej połowy XV wieku. Poziom ten świadczył też o intencjonalnej niwelacji tego terenu dokonanej w tym czasie, związanej z likwidacją starszej odkrytej w tym miejscu palisady (ryc. 39). W części wschodniej obu sondaży, bezpośrednio poniżej późnośredniowiecznej warstwy cegliny, natrafiono na negatywowe ślady po dwóch kolejnych rzędach palisady



Ryc. 39. Przekrój nawarstwień archeologicznych w północnej ścianie wykopu 7B/16 z negatywem palisady z XIV w. i wkopanym w calec wczesnośredniowiecznym obiektem nr 1. Dokumentacja terenowa; rys. Dariusz Niemiec

– młodszej, złożonej z pali o średnicy 40 cm, wbitych do głębokości 200 cm, i starszej linii, o śladach zniszczonych częściowo przez negatywy młodszych pali, które miały postać negatywów pali o średnicy 40 cm, wbitych w calec do głębokości 230–240 cm (ryc. 1, 39). Starsza palisada naruszyła przy wbijaniu jeszcze starszą część wypełniska ziemiankowego, wkopanego w calec obiektu nr 1, który odkryto w zachodniej części obydwu wykopów (ryc. 1, 39). Wypełnisko tego najstarszego odkrytego w tym miejscu obiektu złożone było z ciemnoszarej gliny, a dno obiektu sięgało do głębokości 220 cm. Odkryty tutaj fragment obiektu wkopanego w calec stanowi najprawdopodobniej wschodnią część ziemiankowej lub zagłębionej części tej samej wczesnośredniowiecznej budowli sprzed połowy XIII wieku, odkrytej w spagu wykopu 4/15 i oznaczonej jako obiekt nr 1 (ryc. 1). Ze względu na stratygrafię chronologiczną wypełniska tego obiektu i kres użytkowania tej budowli określony na drugą połowę XIII wieku na podstawie odkrytej w nim późnoromańskiej płytki posadzkowej stanowi *terminus post quem* dla datowania starszej linii palisady. *Terminus ante quem* dla datowania młodszej linii palisady stanowią jeszcze młodsze poziomy budowlane, datowane na pierwszą połowę XV wieku, które wiązać należy z wzniesieniem murów gotyckiej synagogi. W konkluzji należy wnioskować, że obydwie linie palisady musiały powstać w XIV wieku jako element wczesnych parkanowych fortyfikacji Kazimierza po włączeniu terenu przedlokacyjnej osady Bawół w obręb miasta lokacyjnego. Fortyfikacje te muszą też poprzedzać wzniesienie najbliższego odcinka miejskiego muru obronnego przylegającego do Starej synagogi w pierwszej połowie XV wieku.

Stratygrafia nawarstwień kulturowych rozpoznana w wykopie 6/16

Wschodnia część terenu objętego wykopem 6/16 została zniszczona przez głębokie wkopy związane z współczesną infrastrukturą kanalizacyjną, dlatego badaniami archeologicznymi

objęto tylko zachodnią część założonego tutaj wykopu. W eksplorowanej części wykopu do głębokości 80 cm zalegały współczesne nasypy niwelacyjne, w części wschodniej przecięte przez współczesny wkop pod rurę kanalizacyjną. Poniżej tych nasypów na głębokości 80–90 cm natrafiono na poziom podsypki piaskowej, którą łączyć należy z poziomem podsypki, na której ułożono późnośredniowieczny, brukowany poziom użytkowy odkryty w sąsiednich wykopach. Pod warstwą podsypki na głębokości 90–100 cm zalegała starsza warstwa kulturowa w postaci ciemnożółtego iłu wymieszanego z brunatną gliną i okruchami cegieł oraz fragmentami późnośredniowiecznej ceramiki naczyniowej, która można datować na drugą połowę XIV i XV wiek. Na głębokości 100 cm odsłonięto strop późnośredniowiecznego poziomu budowlanego, złożonego z drobin i okruchów cegieł, czyli wyraźnymi śladami po murarskiej obróbce cegieł i ceramiki budowlanej z pierwszej połowy XV wieku. Pod warstwą tej cegliny zalegała warstwa piasku o miąższości 10 cm, a pod warstwą piasku na głębokości 120 cm odsłonięto strop późnośredniowiecznego poziomu budowlanego w postaci cienkiej warstwy zaprawy wapiennej o miąższości 2–4 cm, który na podstawie stratygrafii należy datować na pierwszą połowę XV wieku. Poniżej opisanej warstwy budowlanej na głębokości 125–140 cm zalegała warstwa kulturowa w postaci ciemnobrunatnej gliny z fragmentami późnośredniowiecznej ceramiki naczyniowej, w tym ceramicznym kagankiem. Na głębokości 140–150 cm natrafiono na kolejny poziom budowlany w postaci warstwy zaprawy wapiennej, który na podstawie stratygrafii należy datować na przełom XIV i XV wieku. Poziom ten związany był z intencjonalną niwelacją tego terenu i likwidacją negatywnych śladów starszej palisady z XIV wieku, odkrytych w zachodniej części wykopu (ryc. 1). Ślady dwóch lub nawet trzech pali o średnicy 40–50 cm odkrytych w tym miejscu świadczyły o tym, że pale wbite zostały w starszy poziom humusu kopalnego (namuliska?) i calca do głębokości 220 cm. Jako domniemany trzeci pal rozpoznany w tej części wykopu zinterpretowano pionowe puste zapadlisko, stanowiące najprawdopodobniej pozostałość po całkowicie rozłożonym w tym miejscu drewnianym palu lub, co znacznie mniej prawdopodobne, był to bardzo trudny w identyfikacji ślad po współczesnym odwiercie geologicznym.

Przedlokacyjna wieś Bawół z kościołem św. Wawrzyńca, Collegium Antiquum i historyczny gmach synagogi Starej na tle osadnictwa żydowskiego w lokacyjnym Kazimierzu do połowy XVII wieku

Najstarsze relikty osadnictwa wczesnośredniowiecznego w postaci zagłębionej ziemianki lub piwnicy niezachowanego budynku mieszkalnego, odkryte w wyniku badań archeologicznych prowadzonych w latach 2014–2016 na terenie bezpośrednio przyległym do Starej Synagogi na Kazimierzu, datować należy przed połowę XIII wieku i na tej podstawie mogą być identyfikowane z materialnymi śladami przedlokacyjnej wsi Bawół, wzmiankowanej kolejno w latach 1198

i 1278¹⁷. Na relikty innej ziemianki wczesnośredniowiecznej z tego okresu natrafiono w tej strefie wcześniej tylko w wykopie założonym w 1956 roku po północnej stronie gmachu Starej Synagogi, w obrębie ulicy Szerokiej, zlokalizowanym naprzeciwko ówczesnej posesji pod nr. 38¹⁸. Z przedlokacyjną osadą przy kościele św. Wawrzyńca, wzmiankowaną w źródłach z XII–XIII wieku jako wieś Bawół, łączone są też odkrycia przy ulicy Dajwór 27 w postaci wczesnośredniowiecznej warstwy kulturowej i wkopanej w całość jamy, w których znaleziono ceramikę z X–XII wieku¹⁹. Ślady dołków posłupowych odkrytych w kontekście tej warstwy można wiązać z pozostałościami niezachowanej naziemnej budowli²⁰. W świetle krytycznej analizy źródeł kartograficznych i archeologicznych oraz stratygrafii nie można natomiast dalej podtrzymywać hipotezy o istnieniu rycerskiego gródka na Bawole²¹. Emil Zaitz powiązał z tym domniemanym wczesnośredniowiecznym gródkiem powstanie fosy odkrytej przy ulicy Dajwór 27, gdyż przy dnie fosy znaleziono wczesnośredniowieczną ceramikę naczyniową²². Należy jednak sądzić, że tak datowana ceramika pochodzi z warstwy kulturowej zniszczonej w tym miejscu w wyniku kopania fosy, o czym świadczyć może relacja stratygraficzna wkopu pod fosę do starszej od niej warstwy wczesnośredniowiecznej, odkrytej na tym terenie *in situ*²³. Sam odkrywca przyznaje jednak, że „kierunek przebiegu fosy północ – południe równoległy do murów obronnych Kazimierza i położenie jej po ich zewnętrznej stronie pozwala przypuszczać, że fosa ta była wykorzystana również w średniowieczu [tj.

późnym średniowieczu]”²⁴. Należy przy tym zwrócić uwagę, że w obrębie wypełniska fosy natrafiono również na ceramikę późnośredniowieczną²⁵, co ostatecznie musi przesądzać o chronologii powstania i użytkowania fosy oraz łączeniu tego elementu fortyfikacji z równoległym odcinkiem muru obronnego Kazimierza, odkopanym w odległości 12–13 m od analizowanego odcinka fosy miejskiej²⁶.

W kontekście opisu śladów osadnictwa wczesnośredniowiecznego na tym terenie podkreślić też trzeba fakt odkrycia przy Starej Synagodze w wykopie 4/15 w obrębie szarego, ilastego zasypana zagłębionej (ziemiankowej?) części XIII-wiecznego obiektu należącego do osady Bawół dwóch fragmentów późnoromańskiej ceramiki budowlanej – fragmentu narożnika glazurowanej ceramicznej płytki posadzkowej zdobionej reliefową ornamentyką²⁷ oraz glazurowanej dachówki ceramicznej typu mniszka²⁸. Na podstawie chronologii tych znalezisk oraz miejsca ich odkrycia należy sądzić, że muszą to być uszkodzone odpady budowlane, przeznaczone do ułożenia pierwotnej posadzki i pokrycia dachowego najbliższej znanej historycznej świątyni parafialnej, czyli późnoromańskiego kościoła św. Wawrzyńca, który funkcjonował w sąsiedztwie wczesnośredniowiecznej osady Bawół. Produkcja tego typu późnoromańskich płytek posadzkowych, zdobionych w technice reliefowej i określanych jako typ krakowski, została zainicjowana w latach czterdziestych XIII wieku przy klasztorze Dominikanów w Krakowie²⁹, co wyznaczać też musi *terminus post quem* dla datowania późnoromańskiej fazy kazimierskiego kościoła św. Wawrzyńca,

¹⁷ Konieczna Wanda: Początki Kazimierza do r. 1419. W: *Studia nad przedmieściami Krakowa*. Biblioteka Krakowska, nr 94. Kraków 1938, s. 15–16; *Słownik historyczno-geograficzny województwa krakowskiego w średniowieczu* (dalej cyt. *Słownik*): Bawół. Hasło oprac. Franciszek Sikora. Cz. 1, z. 1. Wrocław 1980, s. 28; por. Starzyński Marcin: *Średniowieczny Kazimierz, jego ustrój i kancelaria*. Kraków 2015, s. 19.

¹⁸ Radwański Kazimierz: *Prace ratownicze prowadzone przez Konserwatora Zabytków Archeologicznych w Krakowie w latach 1955–1958*. „Biuletyn Krakowski” 1959, nr 1, s. 65.; Jamka Rudolf: *Kraków w pradziejach*. Wrocław 1963, s. 227; idem: *Początki głównych miast wczesnośredniowiecznych w Polsce południowej w świetle badań archeologicznych*. Cz. 1. Kraków. Kraków 1971, s. 124.

¹⁹ Zaitz Emil: *Kraków – Kazimierz. Teren Elekrowni – ul. Dajwór 27*. „Informator Archeologiczny. Badania za 1971” 1972, s. 181; Radwański Kazimierz: *Kraków przedlokacyjny*. Kraków 1975, s. 242–243; Zaitz Emil, Zaitz Michał: *Badania archeologiczne na krakowskim Kazimierzu*. W: *Cracovia Iudaeorum 3D*. Kraków 2013, s. 64. Katalog wystawy w Muzeum Historycznym Miasta Krakowa, oddział Stara Synagoga, 27 czerwca 2013 r. – 23 listopada 2014 r. Kurator Eugeniusz Duda.

²⁰ Radwański Kazimierz: *Kraków przedlokacyjny*..., s. 242–243.

²¹ Zob. Jamka Rudolf: *Kraków w pradziejach*..., s. 225–226, ryc. 101; idem: *Początki głównych miast*..., s. 123; Radwański Kazimierz: *Kraków przedlokacyjny*..., s. 243, ryc. 84 i ostatnio Zaitz Emil, Zaitz Michał: *Badania archeologiczne*..., s. 64, il. 1, 2. Znany obiekt z planu Kołłątajowskiego, interpretowany przez wymienionych wcześniej autorów jako ślady domniemanego gródka na Bawole, łączyć należy z pozostałością szwedzkiego bastionu z szańcem, wzniesionego w latach 1655–1657 pod kierunkiem gen.

Pawła Wirtza – zob. Krasnowolski Bogusław: *Lokacje i rozwój Krakowa, Kazimierza i Okołu*. Problematyka rozwiązań urbanistycznych. W: *Kraków. Nowe studia nad rozwojem miasta*. Red. Jerzy Wyrozumski. Biblioteka Krakowska, nr 150. Kraków 2007, s. 387, przyp. 135; idem: *Krakowski Kazimierz w dobie upadku: od najazdu szwedzkiego (1655–1657) do dzieła Komisji Dobrego Porządku (1786–1791) i trzeciego rozbioru Polski (1795)*. „Krzysztofory. Zeszyty Naukowe Muzeum Historycznego Miasta Krakowa” 2009, z. 27, s. 143 i tab. s. 142.

²² Zaitz Emil: *Kraków – Kazimierz, ul. Dajwór 27. Teren Gazowni*. „Informator Archeologiczny. Badania za 1973” 1974, s. 182; Zaitz Emil, Zaitz Michał: *Badania archeologiczne*..., s. 64, il. 2.

²³ Zaitz Emil: *Kraków – Kazimierz, ul. Dajwór 27. Elekrownia*. „Informator Archeologiczny. Badania za 1976” 1977, s. 203.

²⁴ Idem: *Kraków – Kazimierz, ul. Dajwór 27. Teren Gazowni*..., s. 182.

²⁵ Idem: *Kraków – Kazimierz, ul. Dajwór 27. Elekrownia*..., s. 203.

²⁶ *Loc. cit.*; Radwański Kazimierz: *Mury obronne Krakowa i Kazimierza w badaniach archeologicznych*. „Materiały Archeologiczne” 1986, t. 23, s. 86, ryc. 55; Zaitz Emil, Zaitz Michał: *Badania archeologiczne*..., s. 91, il. 33.

²⁷ Niemiec Dariusz: *Fragment narożnika*..., s. 251–252.

²⁸ Idem: *Późnoromańska glazurowana dachówka ceramiczna typu mniszka z zaplecza budowlanego kościoła św. Wawrzyńca na osadzie Bawół*. W: *Długosz Elżbieta, Duda Eugeniusz, Jodłowiec-Dziedzic Anna, Niemiec Dariusz: Ostoja tradycji*..., s. 250–251.

²⁹ Zob. Niemiec Dariusz: *Ornamentowane posadzki w kościołach romańskich na ziemiach polskich*. W: *Architektura sakralna w początkach państwa polskiego (X–XIII w.)*. Red. Tomasz Janiak, Dariusz Strzyński. Gniezno 2016, s. 209.

a przede wszystkim stanowi jedyny materialny dowód istnienia tej świątyni w tak wczesnej fazie, gdyż najwcześniejsze wzmianki o wspomnianym kościele św. Wawrzyńca pochodzą dopiero z lat 1321–1322³⁰. Wspomniane dwa późnoromańskie zabytki uwiarygodniają hipotezę łączącą powstanie kościoła i parafii z osobą komesa Wawrzyńca, właściciela Bawołu, przed rokiem 1278³¹. Po uwzględnieniu chronologii odkrytej płytki posadzkowej budowę murowanej późnoromańskiej świątyni można całkiem ostrożnie datować w przedziale lat 1241–1278, z bardziej prawdopodobnym wskazaniem, że inwestycja ta została faktycznie zrealizowana w węższym przedziale lat 1250–1278, czyli już po ułożeniu analogicznej posadzki w katedrze wawelskiej w 1250 roku³². Takie datowanie stanowi potwierdzenie tradycji odnotowanej przez Jana Długosza, że parafia translokowana z kościoła św. Wawrzyńca do kościoła Bożego Ciała w momencie osadzenia w 1405 roku przy tej ostatniej świątyni klasztoru Kanoników Regularnych Laterańskich miała istnieć 129 lat, co pozwala odnosić początki kościoła św. Wawrzyńca do 1276 roku³³. Wcześniejsze badania archeologiczne doprowadziły jedynie do fragmentarycznego rozpoznania późnośredniowiecznego cmentarza przykościelnego, jak dowodzą tego dwa wykopy sondażowe założone na placu Bawół, w pobliżu rozebranego na przełomie XVIII i XIX wieku kościoła św. Wawrzyńca³⁴. W tak zlokalizowanych wykopach odkryć miano kilka poziomów szkieletów, z najniższym pochodzącym z okresu późnego średniowiecza³⁵. Ze względu na fakt, że rozpoznany wtedy najstarszy poziom grobów można datować na okres późnego średniowiecza, należy uznać, że jest to pozostałość cmentarza przykościelnego, który funkcjonował współcześnie z gotycką fazą kościoła św. Wawrzyńca.

W 1340 roku nastąpiło włączenie dawnej wsi Bawół do układu urbanistycznego Kazimierza, co wyznacza drugi i końcowy etap rozwoju przestrzennego średniowiecznego

miasta, lokowanego w 1335 roku³⁶. Najnowsze wyniki badań archeologicznych z 2016 roku dowodzą, że na terenie przylegającym do Starej synagogi i muru miejskiego Kazimierza już w XIV wieku doszło do celowej niwelacji śladów starszej, XIII-wiecznej zabudowy wsi Bawół, co musiało mieć bezpośredni związek z budową, a następnie naprawą drewnianej palisady w XIV wieku, odkrytej w tym miejscu. Rozpoznane archeologicznie na tym terenie ślady dwóch kolejnych faz tej XIV-wiecznej palisady, wcześniejszej od odcinka gotyckiego muru obronnego zachowanego w pobliżu, stanowią najprawdopodobniej pozostałość po starszej linii drewnianych lub drewniano-ziemnych fortyfikacji miasta lokacyjnego, zbudowanych po 1340 roku, czyli po przyłączeniu przez Kazimierza Wielkiego obszaru dawnej wsi Bawół. W kontekście odkrytych śladów palisady warto zwrócić uwagę na wydatki odnotowane w księgach miejskich pod rokiem 1378, związane z wysuszaniem bagien i biciem pali przez cieślę miejskiego³⁷. Linia odkrytych przy Starej Synagodze fortyfikacji w postaci drewnianego parkanu (?) znajdowała się w odległości 15–18 m po wewnętrznej stronie od późniejszej linii muru obronnego. Hipotetycznie można zakładać, że na analizowanym obszarze istnieć mogła jeszcze starsza linia drewnianych fortyfikacji miejskich, powstała bezpośrednio po lokacji Kazimierza w latach 1335–1340, przed przyłączeniem do miasta Bawołu, która mogła być zbieżna z linią obecnej ulicy Wąskiej. Ta ostatnia hipoteza wymaga jednak weryfikacji archeologicznej.

Z przekazów Jana Długosza i Macieja z Miechowa wynika jednoznacznie, że w latach sześćdziesiątych XIV wieku na terenie dzielnicy Kazimierza zwanej Bawołem z inicjatywy królewskiej rozpoczęto budowę gmachów przeznaczonych dla Uniwersytetu Krakowskiego, które w latach 1477–1478 próbowano bez powodzenia przekształcić na projektowane budynki klasztoru kartuzów³⁸. Z analizy ksiąg i rachun-

³⁰ Konieczna Wanda: *Początki Kazimierza...*, s. 14; Świszczowski Stefan: *Założenie i rozwój miasta Kazimierza*. „Biuletyn Krakowski” 1961, nr 3, s. 38; idem: *Miasto Kazimierz pod Krakowem*. Kraków 1981, s. 46; Rajman Jerzy: *Średniowieczne patrocinia krakowskie*. Kraków 2002, s. 96; Niewiński Andrzej: *Przestrzeń kościelna w topografii średniowiecznego Krakowa. Próba syntezy*. Lublin 2004, s. 112; Krasnowolski Bogusław: *Lokacje i rozwój Krakowa...*, s. 386–387.

³¹ Konieczna Wanda: *Początki Kazimierza...*, s. 15; Niewiński Andrzej: *Przestrzeń kościelna...*, s. 112; Krasnowolski Bogusław: *Lokacje i rozwój Krakowa...*, s. 387.

³² Zob. Niemiec Dariusz: *Ornamentowane posadzki...*, s. 207–208.

³³ Konieczna Wanda: *Początki Kazimierza...*, s. 36–37; Krasnowolski Bogusław: *Lokacje i rozwój Krakowa...*, s. 387.

³⁴ Radwański Kazimierz: *Prace ratownicze...*, s. 65; idem: *Kraków przedlokacyjny...*, s. 241.

³⁵ Idem: *Prace ratownicze...*, s. 65; idem: *Kraków przedlokacyjny...*, s. 241.

³⁶ Borowiejska-Birkenmajerowa Maria: *Problematyka badawcza i wnioski konserwatorskie miast średniowiecznych Polski południowej ze szczególnym uwzględnieniem wpływów śląskich*. Cz. 1. *Kazimierz krakowski*. „Sprawozdania z Posiedzeń Komisji Naukowych PAN” 1974, t. 17, nr 1, s. 327, 328; eadem: *Kształt średniowiecz-*

nego Krakowa. Kraków 1975, s. 162.

³⁷ Konieczna Wanda: *Początki Kazimierza...*, s. 87; zob. *Księgi radzieckie Kazimierskie 1369–1381 i 1385–1402*. Wyd. Adam Chmiel. Kraków 1932, s. 97.

³⁸ Tomkowicz Stanisław: *Ślady Uniwersytetu Kazimierzowskiego*. „Rocznik Krakowski” 1902, t. 5, s. 183–186, 188; Konieczna Wanda: *Początki Kazimierza...*, s. 40–43; Świszczowski Stefan: *Miasto żydowskie na Kazimierzu w świetle nowych badań*. „Biuletyn Krakowski” 1960, nr 2, s. 58; idem: *Założenie i rozwój miasta Kazimierza...*, s. 44; idem: *Miasto Kazimierz...*, s. 70–71, 87–101; Sikora Franciszek: *O fundacji kartuskiej Jana Długosza*. „Kwartalnik Historyczny” 1973, t. 80, s. 881–884; *Słownik*: Bawół..., s. 28; Krasnowolski Bogusław: *Układ przestrzenny krakowskiego Kazimierza w wieku XIV*. „Rocznik Krakowski” 1988, t. 54, s. 50–51; Szczur Stanisław: *Papież Urban V i powstanie uniwersytetu w Krakowie w 1364 r.* Kraków 1999, s. 210–216; Włodarek Andrzej: *Architektura średniowiecznych kolegiów i burs Uniwersytetu Krakowskiego*. Kraków 2000, s. 16–21; Starzyński Marcin: *Collegium desertum – niedokończona fundacja uniwersytecka Kazimierza Wielkiego*. „Roczniki Historyczne” 2016, t. 82, s. 112. Inaczej interpretuje te wszystkie przekazy: Krasnowolski Bogusław: *Bożnice i cmentarze kazimierskiego Miasta Żydowskiego*. W: *Cracovia Iudaeorum...*, s. 100–101.

ków miejskich Kazimierza przeprowadzonej przez Wandę Konieczną i Marcina Starzyńskiego wynika, że pierwsza wzmianka o budynku określanym na tym terenie jako *collegium* pochodzi dopiero z 1402 roku³⁹. Szczególnie należy podkreślić, że w 1412 roku budynek tego *collegium* został nazwany starym (*antiquum collegium*)⁴⁰, a w 1477 roku nawet starodawnym (starożytnym; *vetustum collegium*), jak określono go w treści dokumentu fundacyjnego Kazimierza Jagiellończyka dla klasztoru kartuzów⁴¹. W kolejnych lakonicznych notach wzmiankowane są transakcje dotyczące nieruchomości położonych w pobliżu tego kolegium, których przedmiotem były nie tylko domy, ale także ogrody znajdujące się przy ruinie dawnej uniwersyteckiej budowli, co upoważnia do wniosku, że musiała ona być usytuowana na obrzeżach miasta⁴². Treść tych zapisów jest w dużym stopniu zgodna z relacją Macieja z Miechowa, który w swojej kronice drukowanej w latach 1519–1521 przy opisie okoliczności wygnania Żydów z Krakowa w 1494 roku i ich translokacji do Kazimierza, poinformował, że osiedlono ich w pobliżu kościoła św. Wawrzyńca przy murze miejskim, gdzie król Kazimierz wznosił kolegium oraz lektoria⁴³. Najważniejszy zasób informacji odnoszący się do lokalizacji tej zagadkowej budowli zidentyfikował w zapiskach z lat 1420 i 1422 Marcin Starzyński, który zwrócił uwagę na adnotacje z transakcjami dotyczącymi sprzedaży domów wraz z placami oraz ogrodami położonymi przy ulicy Tkaczy, prowadzącej w stronę opuszczonego kolegium po prawej stronie (*eundo in collegium desertum in dextra manu*)⁴⁴. W przypadku drugiej transakcji z 1422 roku zapisano niezwykle istotną informację, że kolegium było położone za domem narożnym, który znajdował się za kościołem Bożego Ciała (*ad desertum collegium eundo in dextra manu retro monasterium Corporis Christi*)⁴⁵. Ulica Tkaczy, która w XV wieku prowadzić miała do ruin kolegium położonego po prawej stronie ulicy, na odcinku za klasztorem Kanoników Regularnych Laterańskich, jest zidentyfikowana przez badaczy z ulicą Sukienników, czyli obecną ulicą Józefa⁴⁶. Warto też zwrócić uwagę, na zły stan budynku kolegium w XV wieku, określanego najczęściej jako opuszczone kolegium (*desertum collegium*), a w kontekście klasztornej fundacji kartuzów w 1477 roku pojawia się jeszcze bardziej wyrazista informacja o zagruzowaniu tej budowli materiałem

kamiennym (*omnem materiam lapidum in praefati vetusti collegii cameris existentem*)⁴⁷. Nowej inicjatywie Jana Długosza dotyczącej fundacji na gruzach tej budowli kartuzi sprzeciwili się w 1478 roku mieszczańscy kazimierscy, którzy samowolnie, bez zgody królewskiej, korzystając z prawnej zasady przedawnienia, mieli zająć miejsce ze zrujnowanymi budynkami uniwersyteckimi⁴⁸. Najprawdopodobniej ostatnim bezpośrednim opisem świadczącym o istnieniu materialnej struktury kazimierskich gmachów uniwersyteckim jest słynna drukowana relacja Hartmanna Schedla z 1493 roku z wyraźną pomyłką niemieckiego kronikarza dotyczącą błędnego przypisania zasługi ich fundacji królowej Jadwidze Andegaweńskiej⁴⁹. Odkrycie śladów palisady z XIV wieku przy Starej Synagodze oraz grobów późnośredniowiecznych należących do cmentarza przy kościele św. Wawrzyńca na współczesnym placu Bawół musi wykluczać z rozważań nad próbą lokalizacji budowli uniwersyteckich zachodniej części obszaru przylegającego do muru obronnego, w tym samej synagogi i najbliższego otoczenia kościoła św. Wawrzyńca, co pozwala wskazać na obszar styku ulicy Wąskiej z ulicą Tkaczy (obecnej ulicy Józefa) jako najbardziej prawdopodobną ich lokalizację. W przytoczonych zapiskach z XV wieku bardziej się też podkreśla bliskość opuszczonego *collegium antiquum* w stosunku do klasztoru przy kościele Bożego Ciała i ulicy Tkaczy (Sukienników) niż do kościoła św. Wawrzyńca i ulicy św. Wawrzyńca. Pomocne w ustaleniu pierwotnej lokalizacji posesji uniwersyteckiej na Bawole mogą też informacje pochodzące z tekstów ugodowych umów zawartych pomiędzy seniorami Żydów a radą miejską Kazimierza w latach 1553–1554, dotyczących posesji po południowej stronie Starej synagogi oraz ulicy Sukienniczej i graniczących z posesjami zlokalizowanymi przy ulicy św. Wawrzyńca⁵⁰. W części wschodniej tego terenu przy murze miejskim na odcinku o długości 47 łokci (*circa* 28 m), pomiędzy granicą synagogi a murem cmentarza kościoła św. Wawrzyńca (*ab acie seu angulo synagogae Iudaeorum, super muro civili locato, ad foramen seu signum in muro civili versus templum Santi Laurenti*), położona była posesja należąca do woźnicy miejskiego (*auriga civilis*) Wojciecha i jego żony Barbary Ściborówny, przejęta przez nich w 1550 roku od rajców miejskich⁵¹. Od zachodu sąsiadowała z nią posesja z ogrodem, przylegająca do wschodniej pierzei ulicy

³⁹ Konieczna Wanda: Początki Kazimierza..., s. 41; Starzyński Marcin: *Collegium desertum...*, s. 119.

⁴⁰ Konieczna Wanda: Początki Kazimierza..., s. 42.

⁴¹ Sikora Franciszek: *O fundacji kartuskiej...*, s. 876.

⁴² Starzyński Marcin: *Collegium desertum...*, s. 126–127.

⁴³ Matthias de Miechow: *Cronica Polonorum. Cracoviae 1521*, s. CCCLXIX; por. Świszczowski Stefan: *Miasto Kazimierz...*, s. 94.

⁴⁴ Starzyński Marcin: *Collegium desertum...*, s. 126–127; Niemiec Dariusz, Starzyński Marcin: *Collegium Minus*. Kraków 2015, s. 30.

⁴⁵ Starzyński Marcin: *Collegium desertum...*, s. 127.

⁴⁶ Bałaban Majer: *Dzieje Żydów w Krakowie i na Kazimierzu*. T. 1. (1304–1655). Kraków 1912, s. 56; Konieczna Wanda: Początki Kazimierza..., s. 26–27; Krasnowolski Bogusław: *Ulice i place krakowskiego Kazimierza*. Kraków 1992, s. 63.

⁴⁷ Sikora Franciszek: *O fundacji kartuskiej...*, s. 876; Świszczowski Stefan: *Miasto Kazimierz...*, s. 91–92; Starzyński Marcin: *Collegium desertum...*, s. 112.

⁴⁸ *Słownik*: Bawół..., s. 28; Sikora Franciszek: *O fundacji kartuskiej...*, s. 876.

⁴⁹ Świszczowski Stefan: *Miasto Kazimierz...*, s. 92; Niemiec Dariusz, Starzyński Marcin: *Zaginione kolegium. Gdzie król Kazimierz Wielki postanowił wznieść gmach dla Uniwersytetu? Dwugłota historia i archeologia*. „Alma Mater” 2017, nr 197, s. 46.

⁵⁰ Świszczowski Stefan: *Miasto żydowskie na Kazimierzu...*, s. 52–54; Krasnowolski Bogusław: *Ulice i place...*, s. 74.

⁵¹ Piekosiński Franciszek: *Prawa, przywileje i statuta miasta Krakowa*. T. 1. Kraków 1885, s. 219; Świszczowski Stefan: *Miasto żydowskie na Kazimierzu...*, s. 54, ryc. 3; Krasnowolski Bogusław: *Ulice i place...*, s. 74.

Wąskiej i należąca do woźnicy królewskiego (*auriga regius*) Jana Przytuli; co ważne, posesja ta została darowana temu woźnicy przez króla Zygmunta Augusta i ostatecznie sprzedana Żydom w 1558 roku⁵². Działka woźnicy królewskiego rozciągała się od ulicy Sukienników na odcinku o długości 53,5 łokci (*circa* 32 m) w kierunku kościoła św. Wawrzyńca⁵³. Na zachód od niej wymieniana jest działka z ogrodem Anny Bodzanowskiej z Poznania, rozciągnięta na odcinku o długości 68 łokci (*circa* 40,5 m) pomiędzy ulicą Sukienników a ulicą św. Wawrzyńca⁵⁴. Pomiedzy działką woźnicy królewskiego a działką Bodzanowską miała znajdować się stara brama żydowska (*porta antiqua Iudaeorum*)⁵⁵. Kontrakt zawarty w 1553 roku pomiędzy wcześniejszą właścicielką tej posesji a Żydem Aronem określa dokładnie położenie tej ostatniej w sąsiedztwie własności klasztoru Kantoników Regularnych Laterańskich, czyli przy zachodniej pierzei ulicy Wąskiej⁵⁶. Pomiedzy opisaną działką Bodzanowską a ulicą Przeczną Pierwszą (*platea transversalis prior*), tj. niezachowanym przedłużeniem ulicy Jakuba, znajdowała się duża, narożna parcela konwentu Bożego Ciała, o długości dochodzącej do 120,5 łokci (*circa* 72 m)⁵⁷. Z przedstawionych powyżej relacji przestrzennych i własnościowych wynika, że działka królewska, którą można w pierwszej połowie XVI wieku lokalizować przy południowej pierzei ulicy Józefa i zachodniej pierzei ulicy Wąskiej, najlepiej odpowiada XV-wiecznym przekazom pisanim dotyczącym starego i opuszczonego kolegium uniwersyteckiego.

Początki gminy żydowskiej na Kazimierzu odnosić należy do drugiej połowy XIV wieku, gdyż pod rokiem 1385 i w roku 1389 w kazimierskich księgach radzieckich wzmiankowana jest *valva iudaeorum* – brama żydowska⁵⁸,

która nie może być utożsamiana – jak identyfikują to niektórzy badacze – z krakowską furta żydowską⁵⁹, konsekwentnie we wszystkich zapiskach z krakowskich ksiąg radzieckich określaną jako *portula iudaeorum*⁶⁰. Zgodnie z hipotezą Jerzego Wyrozumskiego, wspomniana kazimierska brama żydowska wraz z najstarszym skupiskiem towarzyszących jej posesji żydowskich mogła znajdować się u zbiegu ulic Miodowej i Szerokiej⁶¹. Warto zwrócić uwagę, że w tak zarysowanej strefie, na terenie skweru pomiędzy ulicami Miodową i Szeroką 7, nieinwazyjnymi metodami elektrooporowymi w kontekście gotyckich murów miejskich zidentyfikowano zarys domniemanej bramy miejskiej lub co mniej prawdopodobnej baszty obronnej, jak pierwotnie interpretowali to odkrywcy⁶². Już w 1370 roku pojawił się w Kazimierzu ochrzczony Żyd, niejaki Wawrzyńiec, brat Mikołaja Żyda (Laurencius frater Nicolai Judei), który miał przyjąć tutejsze prawo miejskie⁶³. W latach 1376–1386 kilkakrotnie wymieniany jest Nicolaus Jude⁶⁴, być może brat Wawrzyńca. Pierwsi ortodoksyjni Żydzi kazimierscy znani z imienia to najprawdopodobniej wzmiankowani pod rokiem 1380 Halptatir Judeus i Łebko Judeus⁶⁵. W przedziale lat 1385–1400 jako podatnik z ulicy Krakowskiej wspomniany jest Nicze Jude⁶⁶. Z kolei Andris (Andreas) Jude, odnotowany kolejno w latach 1385–1390, posiadał działkę zlokalizowaną przy ówczesnej ulicy Solnej (Wielickiej; *platea salis / welycz*)⁶⁷, czyli przy obecnym południowym fragmencie ulicy Krakowskiej na odcinku pomiędzy rynkiem kazimierskim a bramą Wielicką⁶⁸. Być może ta sama postać w 1391 roku – jako Andreas Lathomus dictus Jude – przyjęła w Kazimierzu prawo miejskie⁶⁹. Na dalsze istnienie na początku XV wieku odrębnej grupy Żydów kazimierskich

⁵² Piekosiński Franciszek: *Prawa, przywileje i statuta...*, s. 219; Krasnowolski Bogusław: *Ulice i place...*, s. 74.

⁵³ Piekosiński Franciszek: *Prawa, przywileje i statuta...*, s. 219; Świszczowski Stefan: *Miasto żydowskie na Kazimierzu...*, s. 54, ryc. 3.

⁵⁴ Świszczowski Stefan: *Miasto żydowskie na Kazimierzu...*, s. 54, ryc. 3; Krasnowolski Bogusław: *Ulice i place...*, s. 74–75.

⁵⁵ Piekosiński Franciszek: *Prawa, przywileje i statuta...*, s. 219.

⁵⁶ Świszczowski Stefan: *Miasto żydowskie na Kazimierzu...*, s. 54; Krasnowolski Bogusław: *Ulice i place...*, s. 75.

⁵⁷ Piekosiński Franciszek: *Prawa, przywileje i statuta...*, s. 219–220; Świszczowski Stefan: *Miasto żydowskie na Kazimierzu...*, s. 54, ryc. 3.

⁵⁸ *Item sexta feria proxima ante beate Margarethe virginis (9 Iulii) Martinus pellifex de Kronstat von Worzenlant; Niclos Beme albus cerdo ante valvam iudeorum, Niclos Newmeyer perator de Cracovia fideiusserunt pro eo pro litena et quod manere debet in civitate Annom* – zob. *Księgi radzieckie kazimierskie...*, s. 223. Tomkowicz Stanisław: *Ulice i place Krakowa w ciągu dziejów, ich nazwy i zmiany postaci*. Kraków 1926, s. 220; Konieczna Wanda: *Początki Kazimierza...*, s. 33, 62; Wyrozumski Jerzy: *Żydzi w średniowiecznym Krakowie*. „Krzysztofory. Zeszyty Naukowe Muzeum Historycznego Miasta Krakowa” 1989, z. 15, s. 10; idem: *Dzieje Krakowa. T. I. Kraków do schyłku wieków średnich*. Kraków 1992, s. 247; Rejduch-Samkowska Izabella, Samek Jan, Jakubowski Zbigniew: *Historia i zarys rozwoju przestrzennego miasta żydowskiego na Kazimierzu*. W: *Katalog zabytków sztuki w Polsce* (dalej cyt. *Katalog zabytków*).

T. 4. *Miasto Kraków. Cz. 6. Kazimierz i Stradom – judaica: bóżnice, budowle publiczne i cmentarze*. Red. Izabella Rejduch-Samkowska, Jan Samek. Warszawa 1995, s. XV–XVI.

⁵⁹ Krasnowolski Bogusław: *Bożnice i cmentarze...*, s. 101.

⁶⁰ Niemiec Dariusz: *Siedziby żydowskie w średniowiecznym Krakowie*. W: *Cracovia Iudaeorum...*, s. 41; por. *Żydzi w średniowiecznym Krakowie. Wypisy źródłowe z ksiąg miejskich krakowskich*. Wyd. Bożena Wyrozumska. Kraków 1995, s. 70, nr 248.

⁶¹ Wyrozumski Jerzy: *Żydzi w średniowiecznym Krakowie...*, s. 10.

⁶² „Informator Archeologiczny. Badania 1975, Kraków, Mykwa” 1976, s. 247.

⁶³ *Księgi radzieckie Kazimierskie...*, s. 17; Wyrozumski Jerzy: *Żydzi w średniowiecznym Krakowie...*, s. 10.

⁶⁴ *Księgi radzieckie Kazimierskie...*, s. 66, 113, 129; Wyrozumski Jerzy: *Żydzi w średniowiecznym Krakowie...*, s. 10; *Żydzi w średniowiecznym Krakowie. Wypisy źródłowe...*, s. 36, nr 79.

⁶⁵ *Księgi radzieckie Kazimierskie...*, s. 132, 137; Wyrozumski Jerzy: *Żydzi w średniowiecznym Krakowie...*, s. 10.

⁶⁶ *Księgi radzieckie Kazimierskie...*, s. 203, 250, 448, 493; Wyrozumski Jerzy: *Żydzi w średniowiecznym Krakowie...*, s. 10; *Żydzi w średniowiecznym Krakowie. Wypisy źródłowe...*, s. 39, nr 93.

⁶⁷ *Księgi radzieckie Kazimierskie...*, s. 164, 183, 240; Wyrozumski Jerzy: *Żydzi w średniowiecznym Krakowie...*, s. 10.

⁶⁸ Zob. Konieczna Wanda: *Początki Kazimierza...*, s. 24.

⁶⁹ *Żydzi w średniowiecznym Krakowie. Wypisy źródłowe...*, s. 41, nr 102.

wskazuje bardzo wyrazista pod względem treści wzmianka w księgach radzieckich Kazimierza o pieniężnej kontrybucji wojennej nałożonej na Żydów w związku z wyprawą królewską planowaną w 1419 roku przeciwko Krzyżakom (*Pecunia contessa... pro necessariis regi ad expeditionem contra Prutenos*)⁷⁰. Żydzi odnotowani w tej zapisce pod liczbą mnogą jako zbiorowość mieli przekazać na ten cel władzom miejskim Kazimierza sumę 2 grzywien (*Iudaei concesserunt civitati 2 marcas*). Kluczowej informacji o genezie i początku Miasta Żydowskiego na terenie Kazimierza dostarcza treść aktu królewskiego z 1539 roku, w którym Zygmunt Stary wspominał, że ortodoksyjni Żydzi określani w tym dokumencie jako „perfidni” mieli otrzymać swój zaułek na Kazimierzu od przodków króla (*perfidios Iudeos non contentos eo vicco in Kazimiria, qui per maiores nostros eis datus est, et septis quibusdam a reliqua civitate divisus*)⁷¹. W kontekście tej informacji jako wymienionych w dokumencie przodków króla Zygmunta powinno się rozumieć i rozważać jedynie dwóch władców – dziada, czyli Władysława Jagiełłę, i ojca, czyli Kazimierza Jagiellończyka. Wzmianka z 1419 roku o kontrybucji wojennej nałożonej na Żydów kazimierskich przez Władysława Jagiełłę pozwala uznać osobę wspomnianego protoplasty dynastii Jagiellonów za faktycznego inicjatora powstania oddzielnej enklawy żydowskiej na Kazimierzu. Z treści dokumentu z 1539 roku wynika też jednoznacznie, że początek zorganizowanej przestrzennie ortodoksyjnej społeczności żydowskiej na terenie Kazimierza musi być zbieżny z początkiem dynastii jagiellońskiej w Polsce i nie powinien mieć wcześniejszej metryki⁷². Na ustabilizowany charakter dzielnic żydowskiej na terenie miasta Kazimierza przed epoką króla Jana Olbrachta, bez wątplenia już w czasach panowania Kazimierza Jagiellończyka, wskazują też pierwsze wyraźne

wzmianki o łaźni żydowskiej z 1485 roku i rynku żydowskim z 1488 roku⁷³. W dokumencie królewskim z 1539 roku odnotowano też, że ten najstarszy, XV-wieczny żydowski zaułek na Kazimierzu był oddzielony od reszty miasta parkanem⁷⁴. W kontekście powyższych informacji warto zwrócić uwagę, że w pierwszej połowie XV wieku, już pod rokiem 1420, w *Metryce Uniwersytetu Krakowskiego* zapisani zostali dwaj bracia konwertyci żydowscy, Salomon i Izrael, synowie Henlina z Kazimierza⁷⁵. Ich ojca można przypuszczalnie identyfikować z Henlinem z Cieszyna, który w 1376 roku przyjęty został w poczet mieszczan kazimierskich⁷⁶. Podkreślić też należy fakt, że przed rokiem 1428 zamieszkał na Kazimierzu przy Krakowie Izaak z Włodzimierza, jeden z najbogatszych ówczesnych kupców żydowskich i protegowany Władysława Jagiełły, o czym świadczy nie tylko glejt królewski przyznany mu w kontekście handlu z Rusią, ale również podkreślenie jego wyjątkowego statusu w dokumentach pochodzących z dotyczących go rozpraw sądowych⁷⁷. W aktach z procesu sądowego w 1428 roku pochodzenie wspomnianego Izaaka określono już jako *de Kazimiria*⁷⁸. Z kolei pod rokiem 1447 w księgach miejskich Kazimierza odnotowany został Meyer Iudaeus de Cazimiria⁷⁹.

Przytoczone powyżej, mniej lub bardziej bezpośrednie wzmianki o Żydach mieszkających na terenie Kazimierza w drugiej połowie XIV i pierwszej połowie XV wieku przy rzadkiej topograficznej identyfikacji w przekazach pisanych właściwych siedzib mieszkalnych ortodoksyjnych przedstawicieli tej społeczności – odnotowanej w takim sensie bez wątplenia pod rokiem 1419 – pozwala przypisać im gotyckie kamienice rozpoznane w badaniach architektonicznych przy ulicy Szerokiej, a nawet reliktury średniowiecznych kamienic odkryte pod nawierzchnią tej ulicy⁸⁰. Pozostałości

⁷⁰ *Ibidem*, s. 69, nr 246.

⁷¹ Piekosiński Franciszek: *Prawa, przywileje i statuta...*, s. 104; Tłumaczenie polskie tego akapitu dokumentu z 1539 r. według Klemensa Bąkowskiego: „(...) niewierni Żydzi nie kontentując się tym zakątkiem na Kazimierzu, który przez Naszych przodków był im dany, i parkanem od reszty miasta oddzielnym” – zob. Bąkowski Klemens: *Historia miasta Kazimierza pod Krakowem do XVI wieku*. Kraków 1903, s. 40.

⁷² Piekosiński Franciszek: *Prawa, przywileje i statuta...*, s. 104; Bąkowski Klemens: *Historia miasta Kazimierza...*, s. 40.

⁷³ Schipper Ignacy: *Studia nad stosunkami gospodarczymi Żydów w Polsce podczas średniowiecza*. Lwów 1911, s. 298; Bałaban Majer: *Dzieje Żydów w Krakowie...*, s. 39; Świszczowski Stefan: *Miasto żydowskie na Kazimierzu...*, s. 50, 52; Ludwikowski Leszek: *Stara Bożnica na Kazimierzu w Krakowie*. Kraków 1981, s. 11; Jakimyszyn Anna: *Mykwa. Dzieje żydowskiej łaźni rytualnej przy ul. Szerokiej w Krakowie*. Kraków–Budapeszt 2012, s. 22–23; eadem: *Kazimierska mykwa do połowy XVII stulecia – kilka uwag na temat historii i wyglądu obiektu*. W: *Cracovia Iudaeorum...*, s. 138.

⁷⁴ Piekosiński Franciszek: *Prawa, przywileje i statuta...*, s. 104; Bąkowski Klemens: *Historia miasta Kazimierza...*, s. 40.

⁷⁵ Zob. Zaremska Hanna: *Żydzi w średniowiecznej Polsce. Gmina krakowska*. Warszawa 2011, s. 440, 499, przyp. 15.

⁷⁶ *Księgi radzieckie Kazimierskie...*, s. 66.

⁷⁷ Schipper Ignacy: *Studia nad stosunkami gospodarczymi Żydów...*,

s. 174, 298; Zaremska Hanna: *Żydzi w średniowiecznej Polsce...*, s. 206, 499.

⁷⁸ Schipper Ignacy: *Studia nad stosunkami gospodarczymi Żydów...*, s. 298.

⁷⁹ Zob. *Żydzi w średniowiecznym Krakowie. Wypisy źródłowe...*, s. 95, nr 395.

⁸⁰ Wczesnogotycką metrykę mają kamienice przy ul. Szerokiej zachowane pod numerami 2, 9, 12, 21, 22 i 35 – zob. Świszczowski Stefan: *Założenie i rozwój miasta Kazimierza...*, s. 70; idem: *Miasto Kazimierz...*, s. 99; Krasnowolski Bogusław, Łukacz Marek: *Zabudowa mieszkalna kazimierskiego Miasta Żydowskiego do połowy wieku XVII*. W: *Cracovia Iudaeorum...*, s. 149, il. 4, 5, 7. Stefan Świszczowski wspomina też od odkryciach sklepień i murów gotyckich kamienic dokonywanych po 1948 r. w kilku miejscach pod nawierzchnią ul. Szerokiej – zob. Świszczowski Stefan: *Miasto Kazimierz...*, s. 99–100, co znalazło częściowe potwierdzenie w nowszych wynikach badań architektonicznych Marka Łukacza przed elewacją niezachowanej kamienicy przy ul. Szerokiej nr 21b – zob. Krasnowolski Bogusław, Łukacz Marek: *Zabudowa mieszkalna...*, s. 149, 151, il. 6. Nieregularna linia zabudowy ul. Szerokiej wraz z budowlami odkrywanych pod nawierzchnią samej ulicy interpretowane były przez Świszczowskiego jako pozostałość po starszym, gotyckim układzie zabudowy z pierwotnymi wewnętrznymi dziedzińcami w miejscu dzisiejszej ul. Szerokiej – Świszczowski Stefan: *Założenie i rozwój miasta Kazimierza...*, s. 44–45, ryc. 3.

zachowanych do dzisiaj średniowiecznych domów z rejonu ulicy Szerokiej nie odnotowano w żadnych miejskich spisach podatkowych, co bardzo uprawdopodobnia hipotezę Bogusława Krasnowolskiego o niezależnym, autonomicznym statusie prawnym Żydów kazimierskich w stosunku do skarbowości i prawodawstwa miejskiego Kazimierza już w okresie średniowiecza⁸¹. Nie bez znaczenia dla takiej próby lokalizacji najstarszych siedzib żydowskich na północ od Starej synagogi jest fakt osadzenia w 1494 roku dużej grupy Żydów krakowskich na obszarze ze zrujnowanymi budowlami uniwersyteckimi. Jak wynika z badań Marcina Starzyńskiego, był to obszar położony po południowej stronie ulicy Józefa i pomiędzy kościołem św. Wawrzyńca a klasztorem Kanoników Regularnych Laterańskich przy kościele Bożego Ciała. Taki też nowy teren zajęty przez Żydów translokowanych z Krakowa opisał Miechowita w swojej kronice drukowanej w latach 1519–1521. Dodatkowo na sąsiedztwo z kościołem Bożego Ciała tych nowych siedzib ukształtowanych *post locacionem Iudaeorum* wskazywać też może stosowna zapiska z 25 sierpnia 1494 roku, pochodząca z kazimierskich ksiąg miejskich⁸².

Zdaniem znaczącej grupy badaczy, do początku XV wieku, a konkretnie do roku 1407, odnosić należy początek Starej synagogi na Kazimierzu, gdyż napis z taką datą został odczytany na późnorenansowej skarbonie zachowanej wewnątrz tej bożnicy⁸³. Na średniowieczną genezę najstarszej kazimierskiej synagogi wskazywać ma też tak interpretowane ikonograficzne wyobrażenie budowli z charakterystycznym, gotyckim szczytem na widoku Krakowa i Kazimierza, wykonanym w latach 1536–1537 na zlecenie palatyna Ottheinricha⁸⁴.

Następna bardzo istotna wzmianka dotycząca Żydów kazimierskich pochodzi z roku 1485 i świadczy o istnieniu

tutaj łaźni żydowskiej, określonej wówczas jako *balneum iudaeorum*, obsługiwanej przez łaźnienika o imieniu Świętach⁸⁵. Można się domyślać, że była to najprawdopodobniej mykwa, co jest kolejną pośrednią wskazówką, że najstarsza synagoga kazimierska powstać musiała już przed schyłkiem średniowiecza. Najwcześniejsza wyraźna wzmianka o istnieniu kazimierskiej synagogi Starej pochodzi z dekretu Zygmunta I Starego, wydanego 25 maja 1519 roku⁸⁶. W kontekście sporów o synagogę, które wybuchły w tym czasie pomiędzy polską i czeską gminą żydowską, pojawia się bardzo ważna informacja o tym, że synagoga została zbudowana przez gminę polską i była wielokrotnie odnawiana przez przybyciem Żydów czeskich (*allegabat et asseribat, quod praedictam synagogam aedificiis suis erexit et restauravit prout et usque ad adventum Bohemorum restaurabat*)⁸⁷. Z innego dokumentu króla Zygmunta I Starego, datowanego na 1532 rok, wynika jednoznacznie, że wspomniani we wcześniejszych dekrétach z 1519 roku Żydzi krakowscy należący do gminy polskiej mieszkali wówczas w mieście Kazimierzu (*Iudaeis nostris Cracoviensibus synagoga Polona dicta, in civitate nostra Cazimiria morantibus*)⁸⁸. W kontekście ówczesnego zakazu odnoszącego się do osadnictwa żydowskiego w Krakowie i faktycznego funkcjonowania krakowskich gmin izraelickich w nowym miejscu, poza właściwym Krakowem, uznać należy, że jeden z restrykcyjnych wobec Żydów nakazów uchwalonych w 1542 roku na synodzie prowincjonalnym w Piotrkowie, w których pojawiło się żądanie zniszczenia świeżo wybudowanej bożnicy krakowskiej (*Sinagogas novas ubique etiam Cracoviae muro extractas*), odnosić się musi w rzeczywistości do renesansowej przebudowy Starej synagogi z podkrakowskiego Kazimierza⁸⁹. Żadnych wątpliwości nie mogą już budzić kolejne dwie wzmianki z lat 1553–1554, bardzo jednoznaczne pod

⁸¹ Krasnowolski Bogusław: *Rozwój urbanistyczny i architektoniczny miasta żydowskiego na krakowskim Kazimierzu*. „Krzysztofory. Zeszyty Naukowe Muzeum Historycznego Miasta Krakowa” 1989, z. 15, s. 86; idem: *Lokacje i rozwój Krakowa...*, s. 392–393; idem: *Bożnice i cmentarze...*, s. 100–101.

⁸² *Żydzi w średniowiecznym Krakowie. Wypisy źródłowe...*, s. 190, nr 889.

⁸³ Łuszczkiewicz Władysław: *Bożnica stara w Krakowie*. W: *Zabytki dawnego budownictwa w Krakowskim*. Z. 2 i 3. Kraków 1866; Schipper Ignacy: *Studia nad stosunkami gospodarczymi Żydów...*, s. 297–298; Bałaban Majer: *Dzieje Żydów w Krakowie...*, s. 38, przyp. 3; Mahler Ożjasz: *Przewodnik po żydowskich zabytkach Krakowa*. Kraków 1935, s. 45; Duda Eugeniusz: *Hebrajskie inskrypcje – cytaty ze Starego Testamentu w Starej Synagodze i na zabytkach ze zbiorów Muzeum Historycznego m. Krakowa*. „Krzysztofory. Zeszyty Naukowe Muzeum Historycznego Miasta Krakowa” 1981, z. 8, s. 84–85; Wyrozumski Jerzy: *Żydzi w średniowiecznym Krakowie...*, s. 10; Duda Eugeniusz: *Stara Bożnica na krakowskim Kazimierzu*. „Krzysztofory. Zeszyty Naukowe Muzeum Historycznego Miasta Krakowa” 1998, z. 20, s. 42; Krasnowolski Bogusław: *Bożnice i cmentarze...*, s. 101; Niemiec Dariusz: *Średniowieczna geneza Starej Synagogi z krakowskiego Kazimierza*. W: Długosz Elżbieta, Duda Eugeniusz, Jodłowiec-Dziedzic Anna, Niemiec Dariusz: *Ostoja tradycji...*, s. 17, ryc. 2.

⁸⁴ Duda Eugeniusz: *Stara Bożnica...*, s. 42, ryc. 1; Krasnowolski Bogusław: *Bożnice i cmentarze...*, s. 102; Niemiec Dariusz: *Średniowieczna geneza Starej Synagogi...*, s. 17, ryc. 3.

⁸⁵ Schipper Ignacy: *Studia nad stosunkami gospodarczymi Żydów...*, s. 298; Bałaban Majer: *Dzieje Żydów w Krakowie...*, s. 39; Świszczowski Stefan: *Miasto żydowskie na Kazimierzu...*, s. 52; Ludwikowski Leszek: *Stara Bożnica na Kazimierzu w Krakowie...*, s. 11; Krasnowolski Bogusław: *Rozwój urbanistyczny i architektoniczny...*, s. 86; Jakimyszyn Anna: *Mykwa...*, s. 22–23; eadem: *Kazimierska mykwa...*, s. 138.

⁸⁶ Bersohn Mathias: *Dyplomatarysz dotyczący Żydów w dawnej Polsce na źródłach archiwalnych osnuty (1388–1782)*. Warszawa 1910, s. 29–30; Bałaban Majer: *Dzieje Żydów w Krakowie...*, s. 110; por. Wyrozumska Bożena: *Czy Jan Olbracht wygnał Żydów z Krakowa?*. „Rocznik Krakowski” 1993, t. 59, s. 9; Duda Eugeniusz: *Stara Bożnica...*, s. 41.

⁸⁷ Bałaban Majer: *Dzieje Żydów w Krakowie...*, s. 111; por. Wyrozumska Bożena: *Czy Jan Olbracht wygnał Żydów...*, s. 9.

⁸⁸ Zob. Bersohn Mathias: *Dyplomatarysz...*, s. 39–40; por. Wyrozumska Bożena: *Czy Jan Olbracht wygnał Żydów...*, s. 9.

⁸⁹ Por. Wyrozumska Bożena: *Did King Jan Olbracht Banish the Jews from Cracow?*. In: *The Jews in Poland*. Vol. 1. Ed. by Andrzej K. Paluch. Cracow 1992, p. 36; eadem: *Czy Jan Olbracht wygnał Żydów...*, s. 10.

względem szczegółów lokalizacji, o synagodze położonej w sąsiedztwie muru miejskiego i kościoła św. Wawrzyńca (*synagogae iudaeorum, super muro civili locato, ad foramen seu signum in muro civili versus templum Santi Laurenti*), pochodzące z dwóch dokumentów króla Zygmunta Augusta, w których zatwierdzona została ugoda pomiędzy seniorami żydowskimi a radą miejską Kazimierza⁹⁰.

Bliżej nieokreślony rynek żydowski (*circulus iudaeorum, radium iudaeorum*) na Kazimierzu wzmiankowany jest w roku 1488⁹¹. W latach 1494–1495 część Kazimierza na południe od ulic Szerokiej i Józefa zasiedlona została przez dużą grupę Żydów, którzy przenieśli się tutaj z Krakowa, z rejonu kościoła św. Szczepana⁹². Słynny przekaz Miechowity o zajęciu przez Żydów w czasach Jana Olbrachta dawnego terenu uniwersyteckiego jest ważnym dowodem na to, że dokonać się to musiało faktycznie już w latach 1494–1519. Status własnościowy opisywanego terenu pomiędzy ulicą Józefa (Sukienników) a kościołem św. Wawrzyńca został uregulowany przez kolejne ugody, zawierane w latach 1494–1533 pomiędzy starszymi żydowskimi a kazimierską radą miejską, a ostatecznie zatwierdzonymi przez króla Zygmunta Augusta w dokumentach z lat 1553–1554⁹³. Ten nowy obszar zakupiony przez Żydów pochodzących z Krakowa miał stykać się od strony północnej ze wschodnim odcinkiem ulicy Józefa, określonym w dokumencie królewskim jako stary zaułek żydowski (*vicus antiquus iudaeorum*), i co szczególnie warto podkreślić, synagogą zlokalizowaną w pobliżu muru miejskiego i kościoła św. Wawrzyńca⁹⁴, co pozwala wiarygodnie zidentyfikować ten obiekt z zachowaną do dzisiaj Starą Synagogą. Taka treść aktu królewskiego jest dowodem na wczesną, XV-wieczną chronologię bożnicy, bez wątplenia poprzedzającą translokację Żydów z Krakowa do Kazimierza w 1494 roku. Mocno też podkreślona została w tym dokumencie dawna metryka zaułku żydowskiego i bramy żydowskiej w odniesieniu do końcowego odcinka ulicy Józefa przez użycie takich określeń, jak *vicus antiquus iudaeorum* i *porta antiqua iudaeorum*. W kontekście tych wzmianek bardzo wiarygodna jest próba lokalizacji ryn-

ku żydowskiego, wymienionego w 1488 roku przy styku ulicy Józefa z południową częścią dzisiejszej ulicy Szerokiej i po północnej stronie synagogi. Podkreślić też należy, że od strony wschodniej strefa ta była zamknięta zabudową murowaną, odkrytą w kontekście posesji pod nr. 21b przy ulicy Szerokiej i datowaną przez Marka Łukacza na początek XV wieku⁹⁵, czyli podobnie jak na podstawie badań archeologicznych należy datować zachowane gotyckie mury Starej Synagogi, które zamknęły ten plac od strony południowej⁹⁶. Od strony północnej teren średniowiecznego kazimierskiego rynku żydowskiego nie powinien przekraczać strefy dwóch najbliższych historycznych cmentarzy żydowskich – starszego, być może wczesnorenesansowego cmentarza żydowskiego w północnej części ulicy Szerokiej⁹⁷, i młodszego, nowożytnego cmentarza założonego w 1552 roku przy renesansowej synagodze Remu, jak wskazuje na to analiza najstarszych zachowanych na nim nagrobków⁹⁸. Treść dokumentu królewskiego z 1553 roku musi wskazywać, że w jeszcze w pierwszej połowie XVI wieku domy i działki z ogrodami zlokalizowane przy tym ostatnim nowożytnym cmentarzu nie były wyłączną własnością żydowską⁹⁹. Stanisław Świszczowski zwrócił uwagę, że w dokumencie z 1533 roku rada miejska Kazimierza dopuszcza używanie niezależnej bramy prowadzącej z ulicy Jakuba, a dokładniej ze środkowej partii ówczesnej przecznicy ulicy Sukienników (*in medio pannificum plateau transversais alias przecznei*), do nowego kirkutu żydowskiego (*cemeterium iudaeorum kierchow vocitatum*), do czasu wykupienia przez Żydów domów i działek znajdujących się dookoła tego cmentarza¹⁰⁰. Postawiono też warunek, że po wykupieniu tych posesji wzmiankowana brama wraz z powiększonym cmentarzem musi zostać otoczona murem lub drewnianym parkanem (*maceria alias parkanem*)¹⁰¹. Z powyższego zastrzeżenia rady miejskiej Kazimierza wynika wniosek, że renesansowy kirkut z 1552 roku nie mógł sąsiadować bezpośrednio z dawnym zaułkiem i rynkiem żydowskim, lecz – tak jak interpretował te zapiski Świszczowski – musiał być oddzielony od żydowskiej zabudowy przy tym rynku przez parcele i domy chrześcijan

⁹⁰ Piekosiński Franciszek: *Prawa, przywileje i statuta...*, s. 213, 219.

⁹¹ Schipper Ignacy: *Studia nad stosunkami gospodarczymi Żydów...*, s. 298; Bałaban Majer: *Dzieje Żydów w Krakowie...*, s. 39; Świszczowski Stefan: *Miasto żydowskie na Kazimierzu...*, s. 50; Ludwikowski Leszek: *Stara Bożnica na Kazimierzu w Krakowie...*, s. 11; Krasnowolski Bogusław: *Rozwój urbanistyczny i architektoniczny...*, s. 86.

⁹² Bałaban Majer: *Dzieje Żydów w Krakowie...*, s. 51–52; Ludwikowski Leszek: *Stara Bożnica na Kazimierzu w Krakowie...*, s. 19; Świszczowski Stefan: *Miasto żydowskie na Kazimierzu...*, s. 51; Wyrozumskaja Bożena: *Czy Jan Olbracht wygnał Żydów...*, s. 5–11; Zaremska Hanna: *Żydzi w średniowiecznej Polsce...*, s. 493–504; Starzyński Marcin: *Średniowieczny Kazimierz...*, s. 93–97. Zapis z 25 sierpnia 1494 r. powstać miała *post locacionem Iudaeorum*, co wskazywać musi, że translokacja Żydów z Krakowa do Kazimierza dokonała się przed tą dzienną datą – zob. *Żydzi w średniowiecznym Krakowie. Wypisy źródłowe...*, s. 190, nr 889.

⁹³ Por. Świszczowski Stefan: *Miasto żydowskie na Kazimierzu...*, s. 52–54; Krasnowolski Bogusław: *Ulice i place...*, s. 74.

⁹⁴ Piekosiński Franciszek: *Prawa, przywileje i statuta...*, s. 213, 219–220.

⁹⁵ Zob. Krasnowolski Bogusław, Łukacz Marek: *Zabudowa mieszkalna...*, s. 149, il. 7.

⁹⁶ Niemiec Dariusz: *Średniowieczna geneza Starej Synagogi...*, s. 22–24, ryc. 4.

⁹⁷ Bałaban Majer: *Dzieje Żydów w Krakowie...*, s. 39, 56, przyp. 4; idem: *Przewodnik po żydowskich zabytkach Krakowa*. Kraków 1935, s. 68–70; Mahler Ojjasz: *Przewodnik...*, s. 40; Krasnowolski Bogusław: *Bożnice i cmentarze...*, s. 103.

⁹⁸ Radwański Kazimierz: *Odkrycie renesansowych i barokowych nagrobków żydowskich na cmentarzu Remu w Krakowie*. „Biuletyn Krakowski” 1960, nr 2, s. 62; Hońdo Leszek: *Stary żydowski cmentarz w Krakowie. Historia cmentarza, analiza hebrajskich inskrypcji*. Kraków 1999, s. 21–22.

⁹⁹ Świszczowski Stefan: *Miasto żydowskie na Kazimierzu...*, s. 54, ryc. 3.

¹⁰⁰ *Loc. cit.*; por. Piekosiński Franciszek: *Prawa, przywileje i statuta...*, s. 214.

¹⁰¹ Świszczowski Stefan: *Miasto żydowskie na Kazimierzu...*, s. 54.

położone po północnej stronie ulicy Ciemnej¹⁰². Ostatecznie linię stanowiącą przedłużenie linii ulicy Ciemnej po stronie wschodniej uznać należy za północną linię domniemanej zabudowy przylegającej do średniowiecznego rynku żydowskiego. W dokumencie z 1553 roku wzmiankowana jest jeszcze inna brama przy murze miejskim, która – jak to wynika z opisu – musiała funkcjonować w zamkniętym obwodzie najstarszej kazimierskiej dzielnicy żydowskiej, bo nie dotyczą jej żadne z zastrzeżeń i uwag odnoszących się do bramy prowadzącej na renesansowy cmentarz¹⁰³. Na tej podstawie można wnioskować, że ta kolejna brama musiała znajdować się przy lub obok wschodniego odcinka muru miejskiego z wylotem skierowanym w stronę Podbrzezia, czyli w stronę północną (*penes menia civitatis versus Podbrzeze*)¹⁰⁴. Z oryginalnego opisu wyraźnie wynika, że brama ta nie stanowiła integralnej części obwodu murów miejskich Kazimierza, jak zinterpretowali ten przekaz Świszczowski i Krasnowolski¹⁰⁵, ale była zlokalizowana obok muru miejskiego (*penes menia civitatis*). Pierwotnie brama ta mogła prowadzić w stronę dwóch najstarszych kazimierskich cmentarzy żydowskich – w kierunku dalszego, wzmiankowanego pod rokiem 1513 średniowiecznego kirkutu położonego

za północnym odcinkiem fosy przy murze miejskim na obszarze Podbrzezia¹⁰⁶ oraz w stronę bliższego cmentarza, o wczesnorenesansowej chronologii (1549?), który zgodnie z tradycją odnotowaną przez Majera Bałabana i Ozjasza Mahlera można utożsamiać z historycznym cmentarzem w północnej części ulicy Szerokiej¹⁰⁷.

Wykopy archeologiczne wykonane w 2014 roku na Kazimierzu przy południowym murze obwodowym Starej Synagogi doprowadziły do odsłonięcia w dolnych partiach tego muru pozostałości starszych relikwów związanych z kamienną, gotycką synagogą. Stwierdzono też, że budowę tej wcześniejszej gotyckiej synagogi można powiązać z większą akcją budowlaną prowadzoną w tym rejonie przy wznoszeniu kamiennych murów obronnych średniowiecznego miasta Kazimierza. Odkrycie w 2016 roku w tej strefie śladów starszej drewnianej palisady z XIV wieku i badania odcinka muru obronnego rozpoznanego przy Starej Synagodze dowodzą niezbicie, że całość miasta założonego przez Kazimierza Wielkiego, zwłaszcza w strefie później przyłączonego obszaru starszej wsi Bawół, zamknięto pełnym obwodem murów dopiero w XV wieku¹⁰⁸. Przytoczne odkrycia z 2016 roku

¹⁰² *Loc. cit.*, przyp. 27, ryc. 3.

¹⁰³ Piekosiński Franciszek: *Prawa, przywileje i statuta...*, s. 214.

¹⁰⁴ *Loc. cit.*

¹⁰⁵ Świszczowski Stefan: *Miasto żydowskie na Kazimierzu...*, s. 54, ryc. 3.

¹⁰⁶ Krasnowolski Bogusław: *Bożnice i cmentarze...*, s. 102–103.

¹⁰⁷ Bałaban Majer: *Dzieje Żydów w Krakowie...*, s. 39, 56, przyp. 4; idem: *Przewodnik po żydowskich zabytkach...*, s. 68–70; Mahler Ozjasz: *Przewodnik...*, s. 40; Krasnowolski Bogusław: *Bożnice i cmentarze...*, s. 103.

¹⁰⁸ Na podstawie analizy przekazów pisanych na ogół przyjmuje się, że budowa średniowiecznych kamiennych fortyfikacji miasta założonego w 1335 r. przez Kazimierza Wielkiego nastąpiła w latach 1362–1369 – zob. Widański Jarosław: *Miejskie mury obronne w państwie polskim do początku XV wieku*. Warszawa 1973, s. 169, 175; Świszczowski Stefan: *Miasto Kazimierz...*, s. 71–75; Radwański Kazimierz: *Mury obronne Krakowa i Kazimierza...*, s. 87; Wyrozumski Jerzy: *Dzieje Krakowa. T. 1...*, s. 246. Odosobnione stanowisko w tej kwestii wśród badaczy zajmuje Bogusław Krasnowolski, który przyjmuje ich powstanie bezpośrednio po dokonanej lokacji miasta – zob. Krasnowolski Bogusław: *Lokacyjne układy urbanistyczne na obszarze Ziemi Krakowskiej w XIII i XIV wieku. Cz. 2. Katalog lokacyjnych układów urbanistycznych*. Kraków 2004, s. 91. Bardzo poważne wątpliwości co do tego, czy całość obwodu obronnego miasta w czasach Kazimierza Wielkiego była murowana, zgłosiło dwoje wybitnych badaczy średniowiecznego Kazimierza: Wanda Konieczna i Jerzy Wyrozumski, którzy zwrócili uwagę nie tylko na rozległość obszaru miasta docelowo objętego fortyfikacjami, ale także na samą treść zapisów o naprawach tego obwodu obronnego, które pojawiają się w kazimierskich księgach miejskich od 1369 r. i dotyczą głównie drobnych reparacji przy bramach miejskich dokonywanych przez cieśli, kowali i traczy, a wśród materiałów budowlanych używanych przy tych pracach wzmiankowane są niemal wyłącznie drewniane elementy budowlane – samo drewno, deski i gonty, a wśród czynności wbijanie pali – zob. Konieczna Wanda: *Początki Kazimierza...*, s. 87; Wyrozumski Jerzy: *Dzieje*

Krakowa. T. 1..., s. 246–247, 248–249. Murowane bramy miejskie istniały tutaj jednak na pewno przed rokiem 1377, gdy odnotowano fakt przemurowania starej bramy – zob. Wyrozumski Jerzy: *Dzieje Krakowa. T. 1...*, s. 249. Bliżej niesprecyzowane odcinki muru miejskiego Kazimierza są po raz pierwszy bezpośrednio wzmiankowane dopiero pod rokiem 1381 w związku z powodziowymi wylewem Wisły, która miała wówczas podejść *prope murum civitatis* – por. Wyrozumski Jerzy: *Dzieje Krakowa. T. 1...*, s. 249. Dopiero w 1401 r. pojawia się dokładniejsza informacja o miejskim murze obronnym przy bramie Skawińskiej – zob. Wyrozumski Jerzy: *Dzieje Krakowa. T. 1...*, s. 250. Całość inwestycji związanej z budową obwodu obronnego Kazimierza została zakończona w czasach panowania Władysława Jagiełły w związku z wydaniem przez tego władcę w 1422 r. zezwolenia na otoczenie miasta fosami – zob. Widański Jarosław: *Miejskie mury obronne...*, s. 169; Borowiejska-Birkenmajerowa Maria: *Kształt średniowiecznego Krakowa...*, s. 171–172; Świszczowski Stefan: *Miasto Kazimierz...*, s. 75. W tak datowanym dokumencie król zwrócił też uwagę – co należy podkreślić w kontekście wyników badań archeologicznych przy Starej Synagodze – na konieczność uzupełnienia niektórych odcinków obwarowań miejskich – zob. Widański Jarosław: *Miejskie mury obronne...*, s. 175. Badania archeologiczno-architektoniczne dowodzą niejednolitego charakteru i struktury średniowiecznego muru obronnego Kazimierza – por. Widański Jarosław: *Miejskie mury obronne...*, s. 174–175; Zaitz Emil: *Kraków – Kazimierz, ul. Dajwór 27 – Elektrownia...*, s. 203; Radwański Kazimierz: *Mury obronne Krakowa i Kazimierza...*, s. 77, 85, 86–87, co również przemawiać musi na rzecz tezy o zróżnicowanej chronologii powstania poszczególnych odcinków kamiennych fortyfikacji miasta. Wyraźnie młodszą, zapewne XV-wieczną metrykę ma niewątpliwie południowy odcinek muru obronnego położony za klasztorem Bonifratrów, jak wynika to z przeprowadzonych badań archeologicznych w tej strefie fortyfikacji – zob. Niemiec Dariusz: *Fragment der städtischen Wehrmauer des Krakauer Kazimierz, freigelegt 2005 an der Podgórska-Straße im Bereich des Spitals der Barmherzigen Brüder*. „Recherches Archéologiques. Nouvelle Serie 1” 2009, Vol. 1, pp. 341–345.

dowodzą, że na terenie pomiędzy Starą synagogą a murem miejskim Kazimierza bezpośrednio przed powstaniem tych budowli w XV wieku doszło do następnej celowej niwelacji terenu i likwidacji naziemnej partii dwóch kolejnych faz starszej palisady z XIV wieku, domniemanych pozostałości po starszej linii drewniano-ziemnych fortyfikacji wczesnego miasta lokacyjnego z czasów Kazimierza Wielkiego. W stratygrafii archeologicznej jest to też bardzo wyrazisty dowód na jednoczasowość XV-wiecznej metryki akcji niwelacyjnej związanej z budową murów synagogi Starej i przyległych partii mur miejskiego.

W kontekście warstw archeologicznych związanych z budową bożnicy natrafiono na ceramikę, którą można datować na pierwszą połowę XV wieku i dzięki temu odnosić czas budowy obiektu do daty 1407, zapisanej na oryginalnej, renesansowej skarbonie zachowanej w Starej Synagodze¹⁰⁹. Wspomnianą dużą akcją budowlaną towarzyszącą dwóm wielkim inwestycjom na terenie średniowiecznego Kazimierza, czyli budowie synagogi Starej i miejskich murów obronnych, datować należy na okres królewskich rządów Władysława Jagiełły. W kontekście tej gotyckiej synagogi oprócz warstw ze śladami obróbki murarskiej kamienia wapiennego odkryto też wyraźne ślady związane z budowlaną obróbką cegieł, co może świadczyć o tym, że część sklepień czy szczytów w tej budowli wykonana została z cegły. Warto zwrócić uwagę, że wspomniane średniowieczne ślady intencjonalnej obróbki ceramiki budowlanej bardzo uwiarygodniają tezę, że gotyckie cegły palcowane (o wymiarach 8,5 × 12,5 × 26 cm), odkrywane na wtórnym złożu w warstwach nowożytnych zalegających w bezpośrednim sąsiedztwie Starej Synagogi, mogą być interpretowane jako pochodzące z rozbiórki niektórych elementów architektonicznych stanowiących część pierwotnej, gotyckiej bożnicy i zlikwidowanych w połowie XVI wieku w wyniku renesansowej przebudowy obiektu. W najstarszych (nadcalcowych) późnośredniowiecznych nawarstwieniach odkryto też fragmenty ceramicznych płytek posadzkowych¹¹⁰ i ceramicznych dachówek o korytkowej formie, które z wysokim prawdopodobieństwem należy łączyć z pierwotną posadzką oraz ceramicznym pokryciem dachu średniowiecznej synagogi. Wśród pozyskanego przy Starej Synagodzie zbioru późnośredniowiecznych płytek posadzkowych wyróżnić można dwie grupy płytek o zróżnicowanej grubości, które świadczyć mogą o istnieniu dwóch różnych pod względem chronologii posadzek gotyckich. Starszą grupę płytek, datowaną na pierwszą połowę XV wieku, stanowią płytki ceramiczne o grubości 3,5 cm, które odkryto w kontekście warstwy związanej z budową gotyckich murów Starej Synagogi¹¹¹. Młodsza grupa płytek o wymiarach 16 × 16 cm i grubości 4,5 cm (ryc. 40), znalezioną na wtórnym złożu w warstwach nowożytnych¹¹², można datować na ostatnią ćwierć XV i pierwszą ćwierć XVI wieku na podstawie analogicznego formatu płytek zdobionych późnogotyckim motywem rozety, które odkryto w krakowskim klasztorze Dominikanów¹¹³. Młodsza grupa płytek, pochodząca z przełomu XV i XVI wieku, jest jedynym materialnym śladem po ewentualnym odnawianiu i remontach gotyckiej synagogi wzmiankowanych w treści dokumentu kró-



Ryc. 40. Płytką ceramiczną o wymiarach 16 × 16 cm z późnogotyckiej posadzki Starej Synagogi z XV/XVI w., odkryta w wykopie 6/16 na głębokości 60–80 cm na wtórnym złożu, fot. Tomasz Kalarus

lewskiego z 1519 roku, co musi prowadzić do wniosku o wcześniejszej chronologii powstania, a przede wszystkim ciągłości funkcji obiektu – jak wykazano na podstawie zachowanych świadectw materialnych – zbudowanego w pierwszej połowie XV wieku. W obrębie zachowanych gotyckich murów Starej Synagogi i towarzyszącej ich budowie stratygrafii archeologicznej brak zarówno trwałych relikwów, jak i zabytków ruchomych, które mogłyby poświadczać jakąś radykalną przebudowę tego obiektu na przełomie XV i XVI wieku. Analiza wszystkich znanych źródeł materialnych związanych bezpośrednio z najstarszą, średniowieczną substancją tej bożnicy wręcz wyklucza możliwość próby datowania czasu pierwotnej budowy mrowanej bożnicy na koniec XV i początek XVI wieku. Poza ewentualną wymianą posadzki w Starej synagodze z tym okresem można łączyć jedynie wykopanie po południowej stronie gotyckiej bożnicy domniemanej studni odkrytej w wykopie 1/14 oraz ułożenie w otoczeniu tej studni najstarszej brukowanej nawierzchni, rozpoznanej archeologicznie w wykopach 1/14 I 1A/14 oraz 7B/16.

Warto też wspomnieć, że w latach 1956–1957 badania archeologiczne towarzyszące odbudowie Starej Synagogi od strony północnej, na ulicy Szerokiej, naprzeciwko posesji pod nr. 38, prowadziła Alina Wałowy, gdzie w wykopie I o wymiarach 1 × 15 m odsłonięto pozostałości beczki wykonanej

¹⁰⁹ Najbardziej poprawny odczyt tej inskrypcji w: Duda Eugeniusz: *Hebrajskie inskrypcje...*, s. 84–85.

¹¹⁰ Niemiec Dariusz: *Fragment narożnika...*, s. 252.

¹¹¹ *Loc. cit.*

¹¹² *Idem*: Płytką ceramiczną z późnogotyckiej posadzki Starej Synagogi. W: Długosz Elżbieta, Duda Eugeniusz, Jodłowiec-Dziedzic Anna, Niemiec Dariusz: *Ostoja tradycji...*, s. 25.

¹¹³ Zob. Bojś-Białasik Anna, Niemiec Dariusz: *Medieval ceramics techniques in architecture of cracow's Dominicans*. „Forum Urbes Medii Aevi XIII” 2016, s. 44, ryc. 17.



Ryc. 41. Późnośredniowieczne dzbanki znalezione w studzience (latrynie?), odkrytej w 1957 r. przy Starej Synagodze, naprzeciwko ówczesnej posesji pod nr. 38; reprodukcja za: Wałowy Alina: Późnośredniowieczne garncarstwo krakowskie w świetle źródeł archeologicznych. „Materiały Archeologiczne” 1979, t. 19, s. 34, tabl. XXXV

¹¹⁴ Radwański Kazimierz: *Prace ratownicze...*, s. 65; Wałowy Alina: *Późnośredniowieczne garncarstwo krakowskie w świetle źródeł archeologicznych*. „Materiały Archeologiczne” 1979, t. 19, s. 34.

¹¹⁵ Radwański Kazimierz: *Prace ratownicze...*, s. 65.

¹¹⁶ *Loc.cit.*; Wałowy Alina: *Późnośredniowieczne garncarstwo...*, s. 34, tabl. XXXV, 2, 3.

¹¹⁷ *Loc. cit.*, tabl. XXXV, 1, 4.

z klepek drewnianych i wkopanej w całość do 1 m¹¹⁴. Kazimierz Radwański zinterpretował ten obiekt jako rodzaj „beczki zasobowej wykonanej z klepek”¹¹⁵. Wypełnisko beczki stanowiła próchnica przemieszana z piaskiem i drewnem oraz ułamkami cegieł i rozkruszoną zaprawą. W obrębie obiektu znaleziono duże fragmenty i całe naczynia późnośredniowieczne (ryc. 41) oraz kafel miskowy, które datowane są na XIV–XV wiek¹¹⁶. Niektóre z ułamków naczyń odkrytych w tym obiekcie Alina Wałowy odnosi jednak już do XVI wieku¹¹⁷. Opisana domnie-

mana studnia lub latryna odkryta w sąsiedztwie północnej elewacji Starej Synagogi może być datowana na podstawie znalezionej w niej ceramiki na okres późnego średniowiecza, a ewentualne zasypanie obiektu można wraz z najmłodszą znaną w niej ceramiką odnosić do XVI wieku¹¹⁸. W kontekście odsłoniętego w tym miejscu obiektu należy jednak rozważyć alternatywną hipotezę, że całe dzbanki odkryte w tym obiekcie mogą wskazywać, że była to pierwotnie studzienka przeznaczona do czerpania wody i użytkowana głównie w XIV–XV wieku, być może do pierwszej połowy XVI wieku. Nie można też zupełnie wykluczyć ze względu na bliskość Starej synagogi, że odkryta w tym miejscu domniemana studzienka mogła być używana w sąsiedztwie gotyckiej synagogi w celach rytualnych przez żydowskich mieszkańców średniowiecznego Kazimierza jako rodzaj mykwy.

Najstarsza murowana synagoga na terenie Kazimierza, określana jako Stara Synagoga, w zachowanej i częściowo rekonstruowanej obecnie formie architektonicznej pochodzi z okresu renesansu, a została ostatecznie wykończona przed rokiem 1550 i była dziełem warsztatu Matteo Gucciego z Florencji (*Matheus Guci Florentino* – odczyt Władysława Łuszczkiewicza z oryginalnego zwrownika sklepienia synagogi)¹¹⁹. Fragment ceramicznego żebra o profilu gruszkowatym odkryty w 2016 roku (ryc. 33) na podstawie zachowanych zdjęć oryginalnego sklepienia synagogi Starej należy identyfikować z późnogotyckim żebraniem sklepienia wzniesionego tuż przed połową XVI wieku pod kierunkiem florenckiego mistrza¹²⁰. Forma przekroju żebra kazimierskiej synagogi znajduje najlepszą analogię w profilach żeber kościoła farnego w Bieczu z połowy XVI wieku¹²¹. To oryginalne późnogotyckie sklepienie synagogi według ustaleń Leszka Ludwikowskiego zostało zniszczone przez niemieckich okupantów w latach 1942–1943¹²². Kształt bożnicy po tej renesansowej przebudowie został po raz pierwszy odwzorowany na widoku Krakowa w *Civitates orbis terrarum* Georga Brauna i Fransa Hogenberga pochodzącym z lat 1603–1605¹²³. Na wspomnianej ikonografii w obrębie przestrzeni Kazimierza poniżej napisu OPPIDUM IUDAeorum wyróżnia się świeżo wzniesiona budowla synagogalna z charakterystycznymi sterczynami stanowiącymi zwieńczenie czterech narożników



Ryc. 42. Płytki ceramiczne o wymiarach 18 × 18 cm z renesansowej posadzki Starej Synagogi z połowy XVI w., odkryta w wykopie 6/16 na głębokości 80–100 cm w czarnobrunatnej warstwie kulturowej z XVII w., fot. Tomasz Kalarus

płaskiego (pogrążonego?) dachu. Z okresem tej renesansowej przebudowy można też powiązać posadzkowe płytki ceramiczne o wymiarach 18 × 18 cm i grubości 4–4,5 cm odkryte w kilku wykopach archeologicznych (ryc. 42)¹²⁴ oraz fragmenty kamiennych bruków odsłonięte na dawnym dziedzińcu

¹¹⁸ Por. *loc. cit.*

¹¹⁹ Łuszczkiewicz Władysław: *Bożnica stara w Krakowie...*, s. [5]; Krautheimer Richard: *Mittelalterliche Synagogen*. Berlin 1927, s. 213; Ludwikowski Leszek: *Stara Bożnica na Kazimierzu w Krakowie...*, s. 22, 15; Świszczowski Stefan: *Miasto żydowskie na Kazimierzu...*, s. 52; idem: *Miasto Kazimierz...*, s. 185; Rejduch-Samkowa Izabela: *Gotycko-renesansowa Bima w Starej Synagodze na Kazimierzu w Krakowie – zapomniane dzieło kowalstwa artystycznego*. „Krzysztofory. Zeszyty Naukowe Muzeum Historycznego Miasta Krakowa” 1981, z. 8, s. 75; Duda Eugeniusz: *Stara Bożnica na krakowskim Kazimierzu...*, s. 43; Lewicka-Depta Zofia, Rejduch-Samkowa Izabella: *Bożnica Wysoka*. W: *Katalog zabytków...*, s. 1; Piechotka Maria, Piechotka Kazimierz: *Bramy nieba. Bożnice murowane na ziemiach dawnej Rzeczypospolitej*. Warszawa 1996, s. 50; Krasnowolski Bogusław: *Bożnice i cmentarze...*, s. 106. Nowe, bardzo ważne ustalenia dotyczące wcześniejszej chronologii renesansowej przebudowy Starej Syna-

gogi opublikował ostatnio: Duda Eugeniusz: *Historia i architektura synagogi Starej od XVI wieku po jej adaptację na muzeum po II wojnie światowej*. W: Długosz Elżbieta, Duda Eugeniusz, Jodłowiec-Dziedzic Anna, Niemiec Dariusz: *Ostoja tradycji...*, s. 68–84.

¹²⁰ Niemiec Dariusz: *Fragment żebra...*, s. 254.

¹²¹ Frazik Józef Tomasz: *Sklepienia żebrów w Polsce w XV w.* W: *Sztuka i ideologia XV wieku. Materiały sympozjum Komitetu Nauk o Sztuce Polskiej Akademii Nauk, Warszawa 1–4 grudnia 1976 r.* Red. Piotr Skubiszewski. Warszawa 1978, s. 538, ryc. 2N.

¹²² Ludwikowski Leszek: *Stara Bożnica na Kazimierzu...*, s. 24.

¹²³ Por. Krasnowolski Bogusław: *Bożnice i cmentarze...*, s. 108–109, il. 5.

¹²⁴ Niemiec Dariusz: *Płytki ceramiczne z renesansowej posadzki Starej Synagogi*. W: Długosz Elżbieta, Duda Eugeniusz, Jodłowiec-Dziedzic Anna, Niemiec Dariusz: *Ostoja tradycji...*, s. 253–254.

synagogi, gdzie natrafiono też na pozostałości studni z tego okresu. Z XVII wieku pochodzi również odkryta w badaniach archeologicznych ceramika naczyniowa z napisami hebrajskimi pesach, czyli pozostałości naczyń związanych z żydowskim świętem Paschy¹²⁵. Oprócz zabytków odkrytych przy Starej Synagodze analogiczne naczynia z napisami hebrajskimi z pierwszej połowy XVII wieku znalezione zostały na Kazimierzu przy ulicy Kupa 12 oraz na parceli przy placu Nowym 1, a także na krakowskiej Skałce (niepublikowane znaleziska z badań prof. Jacka Poleskiego)¹²⁶.

Badania archeologiczne z 2014 roku dowodzą też XVII-wiecznej metryki budowy fundamentów nowożytnego babińca w kompleksie zabudowań Starej Synagogi,¹²⁷ a prace archeologiczne prowadzone w 2015 roku doprowadziły do odkrycia w najbliższym sąsiedztwie południowej ściany bożnicy reliktyw narożnika kamiennej budowli z pierwszej połowy XVII wieku z bliżej nieznanymi podziałami wewnętrznymi.

W kontekście końcowych etapów kształtowania się kazimierskiego Miasta Żydowskiego należy wspomnieć, że zaraz pod zakończeniu renesansowej przebudowy Starej bożnicy około połowy XVI wieku w obrębie tego miasteczka w latach 1553–1556 funkcjonować zaczęła druga, początkowo drewniana bożnica, nazwana Remu w odniesieniu do pierwotnego właściciela, odbudowana jako murowany obiekt renesansowy po roku 1558 przez warsztat Stanisława Baranka, a w latach 1556–1563 wzniesiony został od podstaw trzeci tego typu obiekt, ze względu na znaczne rozmiary określany jako synagoga Wysoka¹²⁸. Ostatnie znaczące powiększenie XVI-wiecznej dzielnicy kazimierskich Żydów dokonało się w 1583 roku, gdy za zgodą króla Stefana Batorego zakupiono parcele przylegające do chrześcijańskiego cmentarza przy kościele św. Wawrzyńca¹²⁹.

Wiadomo też, że jeszcze przed rokiem 1567 w drewnianym budynku przy ulicy Szerokiej 6 musiała funkcjonować najstarsza, renesansowa mykwa, która we wspomnianym 1567 roku uległa katastrofie budowlanej¹³⁰. Wyniki badań archeologicznych przeprowadzonych przez Emila Zaitza i Stanisława Kołodziejkiego w 1976 roku w obrębie piwnic budynku tzw. wielkiej mykwy przy ulicy Szerokiej doprowadziły do odsłonięcia pozostałości późnośredniowiecznego muru obronnego Kazimierza i towarzyszących mu nawarstwień późnośredniowiecznych, lecz nie odkryto żadnych reliktyw w typie studzienki, oszalowanego basenu czy instalacji wodociągowej¹³¹, które mogłyby potwierdzić hipotezę o lokalizacji w tym samym miejscu najstarszej średniowiecznej mykwy, wzmiankowanej w 1485 roku¹³². W 1608 roku odbudowana mykwa jako murowany obiekt przy ulicy Szerokiej 6 została nazwana wielką łaźnią w odróżnieniu od drugiej mykwy funkcjonującej przy placu Nowym i określanej z kolei mianem małej łaźni¹³³. W źródłach z okresu staropolskiego na terenie żydowskiej części Kazimierza bardzo enigmatycznie wzmiankowane jest przynajmniej kilka innych łaźni rytualnych, które powstawać miały zarówno z inicjatywy prywatnej, jak i żydowskich bractw religijnych¹³⁴. Najprawdopodobniej ze zróżnicowaną grupą tych prywatnych łaźni należy łączyć relikty domniemanej mykwy wybudowanej w pierwszej połowie XVII wieku i rozpoznanej archeologicznie w latach 2015–2016 przy południowej elewacji Starej Synagogi.

Z kresem istnienia Miasta Żydowskiego na Kazimierzu i okresem profanacji wnętrza synagogi Starej przez niemieckich nazistowskich okupantów Krakowa łączyć należy niektóre fragmenty oryginalnego wyposażenia tej bożnicy w postaci mosiężnego świecznika z XV wieku¹³⁵ i antropomorficznego zwieńczenia kandelabrow z XVIII wieku (ryc.

¹²⁵ Analogiczne naczynia z napisami hebrajskimi z pierwszej połowy XVII w. odkryto na Kazimierzu przy ul. Kupa 12 – zob. Duda Eugeniusz, Wojenka Michał: Fragment naczynia z napisem hebrajskim. W: *Cracovia Iudaeorum...*, s. 242–243 oraz na parceli przy placu Nowym 1 – zob. Duda Eugeniusz, Kubica-Kabacińska Ewa: Garnek ceramiczny z napisem hebrajskim. W: *Cracovia Iudaeorum...*, s. 248–249.

¹²⁶ Duda Eugeniusz, Wojenka Michał: Fragment naczynia..., s. 242–243; eadem: Misa gliniana z napisem hebrajskim. W: *Cracovia Iudaeorum...*, s. 244–245; eadem: Garnek z częściowo zachowanym napisem hebrajskim. W: *Cracovia Iudaeorum...*, s. 246–247; Duda Eugeniusz, Kubica-Kabacińska Ewa: Garnek ceramiczny..., s. 248–249; eadem: Fragment górnej części naczynia z napisem hebrajskim. W: *Cracovia Iudaeorum...*, s. 256–257; eadem: Fragment misy z napisem hebrajskim [trzy noty]. W: *Cracovia Iudaeorum...*, s. 258–263.

¹²⁷ Według źródeł pisanych sala dla kobiet została wzniesiona w pierwszej połowie XVII w. – zob. Duda Eugeniusz: *Stara Bożnica na krakowskim Kazimierzu...*, s. 45.

¹²⁸ Bałaban Majer: *Dzieje Żydów w Krakowie...*, s. 75–76, 99–100; Świszczowski Stefan: *Miasto żydowskie na Kazimierzu...*, s. 52; idem: *Miasto Kazimierz...*, s. 185; Lewicka-Depta Zofia, Rejduch-Samkova Izabela: *Bóżnica Wysoka...*, s. 14; Rejduch-

-Samkova Izabella, Żychiewicz Tadeusz: *Bóżnica Remu*. W: *Katalog zabytków...*, s. 9; Piechotka Maria, Piechotka Kazimierz: *Bramy nieba...*, s. 48, 116, 120; Krasnowolski Bogusław: *Bożnica Wysoka na krakowskim Kazimierzu*. „Krzysztofory. Zeszyty Naukowe Muzeum Historycznego Miasta Krakowa” 2002, z. 21, s. 35–36, 40; idem: *Bożnice i cmentarze...*, s. 105–106.

¹²⁹ Świszczowski Stefan: *Miasto żydowskie na Kazimierzu...*, s. 55, ryc. 3; Krasnowolski Bogusław: *Bożnice i cmentarze...*, s. 104.

¹³⁰ Jakimyszyn Anna: *Mykwa...*, s. 25–26; eadem: *Kazimierska mykwa...*, s. 138; Krasnowolski Bogusław: *Bożnice i cmentarze...*, s. 108.

¹³¹ Kołodziejki Stanisław: *Kraków. Kazimierz i Zwierzyniec (ul. Szeroka 7. Mykwa)*. „Informator Archeologiczny. Badania za 1976”, 1977, s. 204.

¹³² Jakimyszyn Anna: *Mykwa...*, s. 27; eadem: *Kazimierska mykwa...*, s. 138; Krasnowolski Bogusław: *Bożnice i cmentarze...*, s. 102.

¹³³ Jakimyszyn Anna: *Mykwa...*, s. 28, 76.

¹³⁴ *Ibidem*, s. 76.

¹³⁵ Niemiec Dariusz: Fragment późnogotyckiego mosiężnego lichtarza. W: Długosz Elżbieta, Duda Eugeniusz, Jodłowicz-Dziedzic Anna, Niemiec Dariusz: *Ostoja tradycji...*, s. 235–236.

8)¹³⁶ czy fragment późnogotyckiego ceramicznego żebra sklepiennego, które odkryte zostały przy Starej Synagodze w warstwach z XX wieku, oraz fragment aluminiowego emblematu wieńca z piorunami, pochodzący z czapki oficerskiej charakterystycznej dla niemieckich nazistowskich wojsk łączności (ryc. 15), a także fragmenty metalowych emaliowanych naczyń i wiader z tego okresu.

Bibliografia

Źródła drukowane

- Bersohn Mathias: *Dyplomatarjusz dotyczący Żydów w dawnej Polsce na źródłach archiwalnych osnuty (1388–1782)*. Warszawa 1910
- Księgi radzieckie kazimierskie 1369–1381 i 1385–1402*. Wyd. Adam Chmiel. Kraków 1932
- Matthias de Miechow: *Cronica Polonorum. Cracoviae 1521*
- Piekosiński Franciszek: *Prawa, przywileje i statuta miasta Krakowa*. T. 1. Kraków 1885
- Żydzi w średniowiecznym Krakowie. Wypisy źródłowe z ksiąg miejskich krakowskich. Wyd. Bożena Wyrozumska. Kraków 1995

Opracowania

- Bałaban Majer: *Dzieje Żydów w Krakowie i na Kazimierzu*. T. 1. (1304–1655). Kraków 1912
- Bałaban Majer: *Przewodnik po żydowskich zabytkach Krakowa*. Kraków 1935
- Bąkowski Klemens: *Historia miasta Kazimierza pod Krakowem do XVI wieku*. Kraków 1903
- Bojęś-Białasik Anna, Niemiec Dariusz: *Medieval ceramics techniques in architecture of cracow's Dominicans*. „Forum Urbes Medii Aevi XIII” 2016, s. 35–48
- Borowiejska-Birkenmajerowa Maria: *Problematyka badawcza i wnioski konserwatorskie miast średniowiecznych Polski południowej ze szczególnym uwzględnieniem wpływów śląskich*. Cz. 1. *Kazimierz krakowski*. „Sprawozdania z Posiedzeń Komisji Naukowych PAN” 1974, t. 17, nr 1, s. 326–329
- Borowiejska-Birkenmajerowa Maria: *Kształt średniowiecznego Krakowa*. Kraków 1975
- Cracovia Iudaeorum 3D*. Kraków 2013
- Długosz Elżbieta, Duda Eugeniusz, Jodłowiec-Dziedzic Anna, Niemiec Dariusz: *Ostoja tradycji*. Red. Barbara Cisowska. Kraków 2016
- Duda Eugeniusz: *Hebrajskie inskrypcje – cytaty ze Starego Testamentu w Starej Synagodze i na zabytkach ze zbiorów Muzeum Historycznego m. Krakowa*. „Krzysztofory. Zeszyty Naukowe Muzeum Historycznego Miasta Krakowa” 1981, z. 8, s. 82–85
- Duda Eugeniusz: *Stara Bożnica na krakowskim Kazimierzu*. „Krzysztofory. Zeszyty Naukowe Muzeum Historycznego Miasta Krakowa” 1998, z. 20, s. 39–50
- Duda Eugeniusz: *Historia i architektura synagogi Starej od XVI wieku po jej adaptację na muzeum po II wojnie światowej*. W: Długosz Elżbieta, Duda Eugeniusz,

Jodłowiec-Dziedzic Anna, Niemiec Dariusz: *Ostoja tradycji...*, s. 49–112

- Duda Eugeniusz, Wojenka Michał: *Fragment naczynia z napisem hebrajskim*. W: *Cracovia Iudaeorum...*, s. 242–243
- Duda Eugeniusz, Wojenka Michał: *Misa gliniana z napisem hebrajskim*. W: *Cracovia Iudaeorum...*, s. 244–245
- Duda Eugeniusz, Wojenka Michał: *Garnek z częściowo zachowanym napisem hebrajskim*. W: *Cracovia Iudaeorum...*, s. 246–247
- Duda Eugeniusz, Kubica-Kabacińska Ewa: *Garnek ceramiczny z napisem hebrajskim*. W: *Cracovia Iudaeorum...*, s. 248–249
- Duda Eugeniusz, Kubica-Kabacińska Ewa: *Fragment górnej części naczynia z napisem hebrajskim*. W: *Cracovia Iudaeorum...*, s. 256–257
- Duda Eugeniusz, Kubica-Kabacińska Ewa: *Fragment misy z napisem hebrajskim [3 noty]*. W: *Cracovia Iudaeorum...*, s. 258–263
- Fischinger Andrzej, Fabiański Marcin: *Dzieje budowy renesansowego zamku na Wawelu około 1504–1548*. Kraków 2009
- Frazik Józef Tomasz: *Sklepienia żebrowe w Polsce w XV w.* W: *Sztuka i ideologia XV wieku. Materiały sympozjum Komitetu Nauk o Sztuce Polskiej Akademii Nauk, Warszawa 1–4 grudnia 1976 r.* Red. Piotr Skubiszewski. Warszawa 1978, s. 521–566
- Hońdo Leszek: *Stary żydowski cmentarz w Krakowie. Historia cmentarza, analiza hebrajskich inskrypcji*. Kraków 1999
- „Informator Archeologiczny. Badania 1975, Kraków, Mykwa” 1976, s. 247
- Jakimyszyn Anna: *Mykwa. Dzieje żydowskiej łaźni rytualnej przy ul. Szerokiej w Krakowie*. Kraków–Budapeszt 2012
- Jakimyszyn Anna: *Kazimierska mykwa do połowy XVII stulecia – kilka uwag na temat historii i wyglądu obiektu*. W: *Cracovia Iudaeorum...*, s. 137–141
- Jamka Rudolf: *Kraków w pradziejach*. Wrocław 1963
- Jamka Rudolf: *Początki głównych miast wczesnośredniowiecznych w Polsce południowej w świetle badań archeologicznych*. Cz. 1. *Kraków*. Kraków 1971
- Katalog zabytków sztuki w Polsce*. T. 4. *Miasto Kraków*. Cz. 6. *Kazimierz i Stradom – judaica: bóżnice, budowle publiczne i cmentarze*. Red. Izabella Rejduch-Samkowa, Jan Samek. Warszawa 1995
- Kołodziejski Stanisław: *Kraków. Kazimierz i Zwierzyniec (ul. Szeroka 7. Mykwa)*. „Informator Archeologiczny. Badania za 1976”, 1977

¹³⁶ Idem: *Fragment przyściennego mosiężnego lichtarza w formie główki...*, s. 236–237. Zwieńczenie mosiężnego kandelabru w formie główki z kapeluszwatym nakryciem, zidentyfikowane wśród znalezisk archeologicznych z 2014 r., znajduje potwierdzenie w opisie wnętrza Starej Synagogi na Kazimierzu. Mahler Ożjasz: *Przewodnik...*, s. 46: „Ze sklepienia zwisają wspaniałe augsburskie pająki, pięknie ozdobione orłami. Do ścian przymocowane są stare lichtarze, niektóre z nich ozdobione pięknie rzeźbionymi główkami”.

- Konieczna Wanda: Początki Kazimierza do r. 1419. W: *Studia nad przedmieściami Krakowa*. Biblioteka Krakowska, nr 94. Kraków 1938, s. 7–90
- Krasnowolski Bogusław: *Układ przestrzenny krakowskiego Kazimierza w wieku XIV*. „Rocznik Krakowski” 1988, t. 54, s. 15–54
- Krasnowolski Bogusław: *Rozwój urbanistyczny i architektoniczny miasta żydowskiego na krakowskim Kazimierzu*. „Krzysztoforzy. Zeszyty Naukowe Muzeum Historycznego Miasta Krakowa” 1989, z. 15, s. 84–98
- Krasnowolski Bogusław: *Ulice i place krakowskiego Kazimierza*. Kraków 1992
- Krasnowolski Bogusław: *Bożnica Wysoka na krakowskim Kazimierzu*. „Krzysztoforzy. Zeszyty Naukowe Muzeum Historycznego Miasta Krakowa” 2002, z. 21, s. 35–46
- Krasnowolski Bogusław: *Lokacyjne układy urbanistyczne na obszarze Ziemi Krakowskiej w XIII i XIV wieku*. Cz. 2. *Katalog lokacyjnych układów urbanistycznych*. Kraków 2004
- Krasnowolski Bogusław: *Lokacje i rozwój Krakowa, Kazimierza i Okołu*. Problematyka rozwiązań urbanistycznych. W: *Kraków – nowe studia nad rozwojem miasta*. Red. Jerzy Wyrozumski. Biblioteka Krakowska, nr 150. Kraków 2007, s. 355–426
- Krasnowolski Bogusław: *Krakowski Kazimierz w dobie upadku: od najazdu szwedzkiego (1655–1657) do dzieła Komisji Dobrego Porządku (1786–1791) i trzeciego rozbioru Polski (1795)*. „Krzysztoforzy. Zeszyty Naukowe Muzeum Historycznego Miasta Krakowa” 2009, z. 27, s. 139–158
- Krasnowolski Bogusław: *Bożnice i cmentarze kazimierskiego Miasta Żydowskiego*. W: *Cracovia Iudaeorum...*, s. 99–136
- Krasnowolski Bogusław, Łukacz Marek: *Zabudowa mieszkalna kazimierskiego Miasta Żydowskiego do połowy wieku XVII*. W: *Cracovia Iudaeorum...*, s. 143–178
- Krautheimer Richard: *Mittelalterliche Synagogen*. Berlin 1927
- Kubów Piotr: *Brzeg*. W: *Skarby ziemi wydarte. Górny Śląsk i pogranicze*. Katowice 2005, s. 133
- Kwapieniowa Maria: *Stan badań nad historią kaflarstwa w Polsce XIV–XVIII w.* „Materiały Archeologiczne” 1971, t. 12, s. 207–228
- Kwapieniowa Maria: *Organizacja produkcji i zbytu wyrobów garncarskich w Krakowie w XIV–XVIII w.* W: Kwapien Maria, Maroszek Józef, Wyrobisz Andrzej: *Studia nad produkcją rzemieślniczą w Polsce (XIV–XVIII w.)*. Wrocław 1976, s. 7–87
- Lewicka-Depta Zofia, Rejduch-Samkowa Izabella: *Bożnica Wysoka*. W: *Katalog zabytków...*, s. 14–17
- Ludwikowski Leszek: *Stara Bożnica na Kazimierzu*. „Biuletyn Krakowski” 1959, nr 1, s. 19–25
- Ludwikowski Leszek: *Stara Bożnica na Kazimierzu w Krakowie*. Kraków 1981
- Łuszczkiewicz Władysław: *Bożnica stara w Krakowie*. W: *Zabytki dawnego budownictwa w Krakowskiem*. Z. 2 i 3. Kraków 1866
- Mackiewicz Maksym: *Nowożytna ceramika artystyczna z badań archeologicznych przy kościele św. Piotra i Pawła na Ostrowie Tumskim we Wrocławiu*. W: *Nowożytny cmentarz przy kościele św. Piotra i Pawła na Ostrowie Tumskim we Wrocławiu (lata 1621–1670)*. Wratislavia Antiqua, t. 17. Wrocław 2012, s. 129–160
- Mahler Ozjasz: *Przewodnik po żydowskich zabytkach Krakowa*. Kraków 1935
- Niemiec Dariusz: *Fragment der städtischen Wehrmauer des Krakauer Kazimierz, freigelegt 2005 an der Podgórska-Straße im Bereich des Spitals der Barmherzigen Brüder*. „Recherches Archéologiques. Nouvelle Serie 1” 2009, Vol. 1, pp. 341–345
- Niemiec Dariusz: *Siedziby żydowskie w średniowiecznym Krakowie*. W: *Cracovia Iudaeorum...*, s. 41–56
- Niemiec Dariusz: *Ornamentowane posadzki w kościołach romańskich na ziemiach polskich*. W: *Architektura sakralna w początkach państwa polskiego (X–XIII w.)*. Red. Tomasz Janiak, Dariusz Stryniak. Gniezno 2016, s. 191–253
- Niemiec Dariusz: *Ceramiczna fajka w kształcie głowy Turka*. W: Długosz Elżbieta, Duda Eugeniusz, Jodłowiec-Dziedzic Anna, Niemiec Dariusz: *Ostoja tradycji...*, s. 249–250
- Niemiec Dariusz: *Fragment garnka z napisem hebrajskim*. W: Długosz Elżbieta, Duda Eugeniusz, Jodłowiec-Dziedzic Anna, Niemiec Dariusz: *Ostoja tradycji...*, s. 248–249
- Niemiec Dariusz: *Fragment misy z napisem hebrajskim*. W: Długosz Elżbieta, Duda Eugeniusz, Jodłowiec-Dziedzic Anna, Niemiec Dariusz: *Ostoja tradycji...*, s. 247–248
- Niemiec Dariusz: *Fragment narożnika późnoromańskiej glazurowanej ceramicznej płytki posadzkowej z zaplecza budowlanego kościoła św. Wawrzyńca w osadzie Bawół*. W: Długosz Elżbieta, Duda Eugeniusz, Jodłowiec-Dziedzic Anna, Niemiec Dariusz: *Ostoja tradycji...*, s. 251–252
- Niemiec Dariusz: *Fragment późnogotyckiego mosiężnego lichtarza*. W: Długosz Elżbieta, Duda Eugeniusz, Jodłowiec-Dziedzic Anna, Niemiec Dariusz: *Ostoja tradycji...*, s. 235–236
- Niemiec Dariusz: *Fragment przyściennego mosiężnego lichtarza w formie główki z kapeluszwatym hełmem*. W: Długosz Elżbieta, Duda Eugeniusz, Jodłowiec-Dziedzic Anna, Niemiec Dariusz: *Ostoja tradycji...*, s. 236–237
- Niemiec Dariusz: *Fragment renesansowego kafla piecowego z biblijnym przedstawieniem Adama i Ewy przy rajskim drzewie poznania dobra i zła*. W: Długosz Elżbieta, Duda Eugeniusz, Jodłowiec-Dziedzic Anna, Niemiec Dariusz: *Ostoja tradycji...*, s. 237–238
- Niemiec Dariusz: *Fragment zebra o profilu gruszkowatym z oryginalnego postgotyckiego sklepienia Starej Synagogi*. W: Długosz Elżbieta, Duda Eugeniusz, Jodłowiec-Dziedzic Anna, Niemiec Dariusz: *Ostoja tradycji...*, s. 254
- Niemiec Dariusz: *Późnoromańska glazurowana dachówka ceramiczna typu mniszka z zaplecza budowlanego kościoła św. Wawrzyńca na osadzie Bawół*. W: Długosz Elżbieta, Duda Eugeniusz, Jodłowiec-Dziedzic Anna, Niemiec Dariusz: *Ostoja tradycji...*, s. 250–251
- Niemiec Dariusz: *Płytki ceramiczne z późnogotyckiej posadzki Starej Synagogi*. W: Długosz Elżbieta, Duda Eugeniusz, Jodłowiec-Dziedzic Anna, Niemiec Dariusz: *Ostoja tradycji...*, s. 253

- Niemiec Dariusz: Płytki ceramiczne z renesansowej posadzki Starej Synagogi. W: Długosz Elżbieta, Duda Eugeniusz, Jodłowiec-Dziedzic Anna, Niemiec Dariusz: *Ostoja tradycji...*, s. 253–254
- Niemiec Dariusz: Renesansowy kałamarz ceramiczny. W: Długosz Elżbieta, Duda Eugeniusz, Jodłowiec-Dziedzic Anna, Niemiec Dariusz: *Ostoja tradycji...*, s. 245
- Niemiec Dariusz: Średniowieczna geneza Starej Synagogi z krakowskiego Kazimierza. W: Długosz Elżbieta, Duda Eugeniusz, Jodłowiec-Dziedzic Anna, Niemiec Dariusz: *Ostoja tradycji...*, s. 15–48
- Niemiec Dariusz, Starzyński Marcin: *Collegium Minus*. Kraków 2015
- Niemiec Dariusz, Starzyński Marcin: *Zaginione kolegium. Gdzie król Kazimierz Wielki postanowił wznieść gmach dla Uniwersytetu? Dwugłos historyka i archeologa*. „Alma Mater” 2017, nr 197, s. 38–48
- Niewiński Andrzej: *Przestrzeń kościelna w topografii średniowiecznej Krakowa. Próba syntezy*. Lublin 2004
- Piątkiewicz-Derniowa Maria: *Kafle wawelskie okresu wczesnego renesansu*. „Studia do Dziejów Wawelu” 1960, t. 2, s. 303–375
- Piątkiewicz-Derniowa Maria *Bartosz z Kazimierza. Z dziejów krakowskiego kaflarstwa XVI w.* „Sprawozdania z Posiedzeń Komisji Naukowych PAN” 1982, t. 24, nr 2, s. 357–358
- Piechotka Maria, Piechotka Kazimierz: *Bramy nieba. Bóżnice murowane na ziemiach dawnej Rzeczypospolitej*. Warszawa 1996
- Rajman Jerzy: *Średniowieczne patronia krakowskie*. Kraków 2002
- Radwański Kazimierz: *Prace ratownicze prowadzone przez Konserwatora Zabytków Archeologicznych w Krakowie w latach 1955–1958*. „Biuletyn Krakowski” 1959, nr 1, s. 49–66
- Radwański Kazimierz: *Odkrycie renesansowych i barokowych nagrobków żydowskich na cmentarzu R'emuh w Krakowie*. „Biuletyn Krakowski” 1960, nr 2, s. 62–72
- Radwański Kazimierz: *Kraków przedlokacyjny*. Kraków 1975
- Radwański Kazimierz: *Mury obronne Krakowa i Kazimierza w badaniach archeologicznych*. „Materiały Archeologiczne” 1986, t. 23, s. 5–92
- Rejduch-Samkowa Izabela: *Gotycko-renesansowa Bima w Starej Synagodze na Kazimierzu w Krakowie – zapomniane dzieło kowalstwa artystycznego*. „Krzysztofory. Zeszyty Naukowe Muzeum Historycznego Miasta Krakowa” 1981, z. 8, s. 75–81
- Rejduch-Samkowa Izabella, Samek Jan, Jakubowski Zbigniew: Historia i zarys rozwoju przestrzennego miasta żydowskiego na Kazimierzu. W: *Katalog zabytków...*, s. XV–XXI
- Rejduch-Samkowa Izabella, Żychiewicz Tadeusz: Bóżnica Remu. W: *Katalog zabytków...*, s. 9–13
- Schipper Ignacy: *Studia nad stosunkami gospodarczymi Żydów w Polsce podczas średniowiecza*. Lwów 1911
- Sikora Franciszek: *O fundacji kartuskiej Jana Długosza*. „Kwartalnik Historyczny” 1973, t. 80, s. 872–885
- Słownik historyczno-geograficzny województwa krakowskiego w średniowieczu* (dalej cyt. *Słownik*): Bawół. Hasło oprac. Franciszek Sikora. Cz. 1, z. 1. Wrocław 1980, s. 28
- Starzyński Marcin: *Średniowieczny Kazimierz, jego ustrój i kancelaria*. Kraków 2015
- Starzyński Marcin: *Collegium desertum – niedokończona fundacja uniwersytecka Kazimierza Wielkiego*. „Roczniki Historyczne” 2016, t. 82, s. 107–137
- Szczur Stanisław: *Papież Urban V i powstanie uniwersytetu w Krakowie w 1364 r.* Kraków 1999
- Świerż-Zaleski Stanisław: *O piecach królewskich z roku 1525 mistrza Bartłomieja z Kazimierza na zamku wawelskim*. „Rzeczy Piękne” 1931, t. 10, nr 7–12, s. 145–150
- Świszczowski Stefan: *Miasto żydowskie na Kazimierzu w świetle nowych badań*. „Biuletyn Krakowski” 1960, nr 2, s. 47–61
- Świszczowski Stefan: *Założenie i rozwój miasta Kazimierza*. Biuletyn Krakowski” 1961, nr 3, s. 34–73
- Świszczowski Stefan: *Miasto Kazimierz pod Krakowem*. Kraków 1981
- Tomkowicz Stanisław: *Ślady Uniwersytetu Kazimierzowskiego*. „Rocznik Krakowski” 1902, t. 5, s. 183–195
- Tomkowicz Stanisław: *Ulice i place Krakowa w ciągu dziejów, ich nazwy i zmiany postaci*. Kraków 1926
- Wałowy Alina: *Późnośredniowieczne garncarstwo krakowskie w świetle źródeł archeologicznych*. „Materiały Archeologiczne” 1979, t. 19, s. 5–151
- Jarosław: *Miejskie mury obronne w państwie polskim do początku XV wieku*. Warszawa 1973
- Włodarek Andrzej: *Architektura średniowiecznych kolegiów i burs Uniwersytetu Krakowskiego*. Kraków 2000
- Wyrozumka Bożena: *Did King Jan Olbracht Banish the News from Cracow?*. In: *The Jews in Poland*. Vol. 1. Ed. by Andrzej K. Paluch. Cracow 1992, pp. 27–37
- Wyrozumka Bożena: *Czy Jan Olbracht wygnał Żydów z Krakowa?*. „Rocznik Krakowski” 1993, t. 59, s. 5–11
- Wyrozumski Jerzy: *Żydzi w średniowiecznym Krakowie*. „Krzysztofory. Zeszyty Naukowe Muzeum Historycznego Miasta Krakowa” 1989, z. 15, s. 8–13
- Wyrozumski Jerzy *Dzieje Krakowa. T. 1. Kraków do schyłku wieków średnich*. Kraków 1992
- Zaitz Emil: *Kraków – Kazimierz. Teren Elekrowni – ul. Dajwór 27*. „Informator Archeologiczny. Badania za 1971” 1972, s. 181–182
- Zaitz Emil: *Kraków – Kazimierz, ul. Dajwór 27. Teren Gazowni*. „Informator Archeologiczny. Badania za 1973” 1974, s. 182–183
- Zaitz Emil: *Kraków – Kazimierz, ul. Dajwór 27. Elekrownia*. „Informator Archeologiczny. Badania za 1976” 1977, s. 202–203
- Zaitz Emil, Zaitz Michał: *Badania archeologiczne na krakowskim Kazimierzu*. W: *Cracovia Iudaeorum...*, s. 57–97
- Zaremska Hanna: *Żydzi w średniowiecznej Polsce. Gmina krakowska*. Warszawa 2011

Słowa kluczowe

średniowieczne fortyfikacje Kazimierza, mur miejski Kazimierza, Miasto Żydowskie, Stara Synagoga, średniowieczna synagoga, nowożytna mykwa, ceramika z napisami hebrajskimi, renesansowa ceramika brzeska, kafle renesansowe, badania archeologiczne

The Old Synagogue in the Kazimierz district of Kraków in light of archaeological studies from 2014–2016

The article discusses the results of archaeological excavations carried out in 2014–2016 by the Institute of Archaeology of the Jagiellonian University at the foundations and walls of the southern wall of the Old Synagogue and at the city defensive wall of Kazimierz in the area of the estate at Szeroka 24 in Kazimierz in Kraków. Archaeological and architectural studies have led to the discovery of the relics of the Gothic synagogue and are proof of the 15th century provenance of the building. The excavations conducted in this zone also brought about an important revision of views as to the chronology of the section of the Kazimierz city wall, which adjoins directly to the Old Synagogue. Among the moveable historical monuments discovered in a secondary deposit in the younger layers, elements of the oldest, 15th-century synagogue furnishings were discovered, including a fragment of a brass Gothic candlestick. The results of the research carried out also include the discovery of a house of prayer in the vicinity

and nearly complete uncovering of the relics of a stone construction from the first half of the 17th century, interpreted on the basis of the remnants of a pool with a well as a type of ceremonial mikveh. In the context of the supposed mikveh, an interesting set of early modern Judaica was found in the form of ceramic vessels with Hebrew inscriptions. The excavations also led to the discovery of the oldest objects and moveable monuments related to the pre-incorporation village of Bawół and the construction facilities indicating the existence of the late Romanesque phase of the Church of St Lawrence, the oldest local parish church. In a comprehensive summary, the results of the field studies were described in the broader context of pre-incorporation settlements connected with the village of Bawół, and in the incorporation period, the neighbourhood of the oldest lost university buildings, as well as the beginnings and historical development of the Kazimierz Jewish City.