

KRZYSZTOFORY

Zeszyty Naukowe Muzeum Historycznego Miasta Krakowa

35

Zeszyt z okazji 60-lecia istnienia muzeum w Starej Synagodze w Krakowie /
Volume issued on the occasion of the 60th anniversary of the museum
in the Old Synagogue in Kraków

Koncepcja merytoryczna zeszytu /
The concept behind the main theme of the volume:
Eugeniusz Duda



Muzeum Historyczne Miasta Krakowa

Kraków 2017

Miasto Żydowskie

The Jewish City

Spółeczny i urbanistyczny obraz ulicy Szerokiej na krakowskim Kazimierzu do połowy XIX wieku

Niniejszy artykuł jest skromną próbą ukazania fenomenu ulicy Szerokiej, a zarazem podsumowaniem i rozwinięciem wcześniejszych prac autora dotyczących urbanistyki, architektury, funkcji i mieszkańców tego niewielkiego rejonu krakowskiego Kazimierza¹. Ulica ta, będąc najpierw nawsiem średniowiecznej, lokacyjnej wsi Bawół, od roku 1340 odgrywała bliżej nieokreśloną rolę w strukturze krakowskiego Kazimierza, by od końca XV wieku do doby Wolnego Miasta Krakowa stanowić włącznie centrum Miasta Ży-

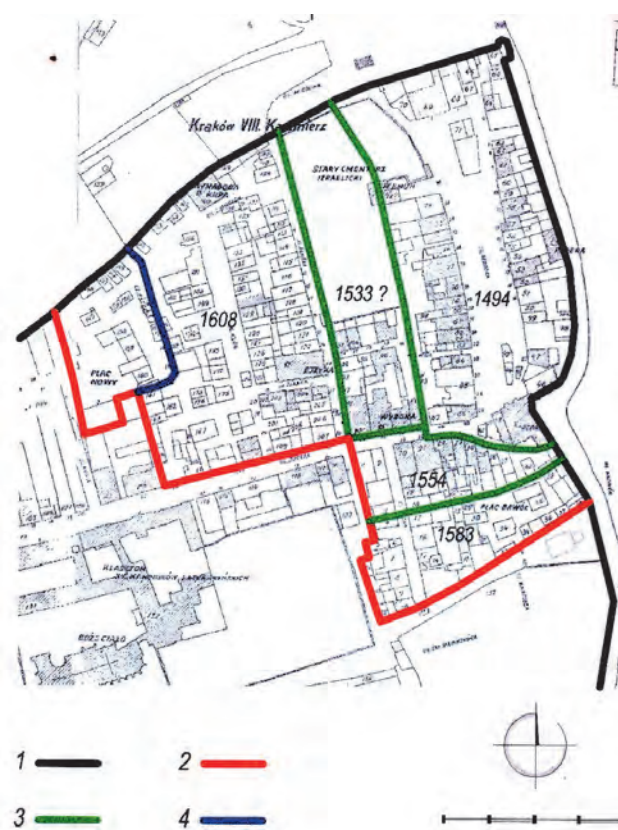
dowskiego (ryc. 1). Symboliczne treści kultury żydowskiej zapisane są tu w murach budowli znacznie skromniejszych niż bogactwo związanych z nimi tradycji. Wbrew tragedii Holocaustu treści te przekraczają dzisiaj granice nie tylko Krakowa, lecz i Polski, przyciągając rokrocznie na Szeroką tysiące turystów i pielgrzymów z całego świata.

Obraz, jaki możemy dzisiaj uzyskać na podstawie źródeł pisanych i opracowań badań architektonicznych², jest niepełny, wyrywkowy i w dużej mierze przypadkowy. Informacje

¹ Krasnowolski Bogusław et al.: „Kazimierz ze Stradomiem i dawną Łąką Św. Sebastiana. Studium historyczno-urbanistyczne”. T. 1, cz. 1a. „Katalog zabytków”. Kraków 1982 (T. 1–5. Kraków 1982–1985), mps w archiwum Narodowego Instytutu Dziedzictwa, Oddział Terenowy w Krakowie (dalej cyt. archiwum NID) oraz archiwum Małopolskiego Wojewódzkiego Konserwatora Zabytków w Krakowie (dalej cyt. archiwum MWKZ); Krasnowolski Bogusław: *Układ przestrzenny krakowskiego Kazimierza w wieku XIV*. „Rocznik Krakowski” 1988, t. 54, s. 17–57; idem: *Rozwój urbanistyczny i architektoniczny Miasta Żydowskiego na krakowskim Kazimierzu*. „Krzysztofory. Zeszyty Naukowe Muzeum Historycznego Miasta Krakowa” 1988, z. 15, s. 84–98; idem: *Z badań nad architekturą i urbanistyką krakowskiego Kazimierza w okresie późnośredniowiecznym i nowożytnym*. „Rocznik Krakowski” 1989, t. 55, s. 17–57; idem: *Ulice i place krakowskiego Kazimierza. Z dziejów chrześcijan i Żydów w Polsce*. Kraków 1992; idem: *Bożnica Wysoka na krakowskim Kazimierzu*. „Krzysztofory. Zeszyty Naukowe Muzeum Historycznego Miasta Krakowa” 2002, z. 21, s. 35–46; idem: *Kazimierskie Miasto Żydowskie i jego zabudowa w połowie XVII wieku w świetle niektórych przekazów źródłowych*. „Krzysztofory. Zeszyty Naukowe Muzeum Historycznego Miasta Krakowa” 2004, z. 22, s. 7–16; idem: *Kazimierz krakowski w dobie upadku – od najazdu szwedzkiego (1655–1657) do dzieła Komisji Dobrego Porządku (1786–1791) i III rozbioru Polski (1795)*. „Krzysztofory. Zeszyty Naukowe Muzeum Historycznego Miasta Krakowa” 2009, z. 27, s. 139–158; idem: *Kamienica Jonasza syna Abrahama – dzieło współpracowników Berreccio*. „Rocznik Krakowski” 2013, t. 79, s. 59–66; idem: *Bożnice i cmentarze kazimierskiego Miasta Żydowskiego*. W: *Cracovia Iudaeorum 3D*. Kraków 2013, s. 99–136. Katalog wystawy w Muzeum Historycznym Miasta Krakowa, oddział Stara Synagoga, 27 czerwca 2013 r. – 20 kwietnia 2014 r.

Kurator Eugeniusz Duda; Krasnowolski Bogusław, Łukacz Marek: *Zabudowa mieszkalna kazimierskiego Miasta Żydowskiego do połowy XVII w.* W: *Cracovia Iudaeorum...*, s. 143–178.

² Zabudowy przy ul. Szerokiej dotyczą następujące opracowania badawcze, dostępne w archiwum MWKZ: Łukacz Marek: „Kazimierz ze Stradomiem i Łąką św. Sebastiana. Studium urbanistyczno-konserwatorskie. Częściowe badania architektoniczne”. Kraków 1985, mps; idem: „Dom przy ul. Szerokiej 31 / Ciemnej 5. Badania architektoniczne”. Kraków 1999, wyd. komp.; idem: „Rozpoznanie badawczo-architektoniczne murowanych relikwów struktur architektonicznych odsłoniętych w trakcie badań architektonicznych na działce przy ul. Ciemnej w Krakowie”. Kraków 2007, wyd. komp.; idem: „Kraków, ul. Szeroka 32. Dokumentacja badawczo-architektoniczna”. Kraków 2008, wyd. komp.; Hiżycka Joanna, Komorowski Waldemar, Prynda Anna: „Budynek przy ul. Szerokiej 13 w Krakowie. Skrócona ekspertyza konserwatorska”. Kraków 1983–1984, mps; idem: „Budynek przy ul. Szerokiej 14 w Krakowie. Skrócona ekspertyza konserwatorska”. Kraków 1983–1984, mps; Łyczak Monika, Filipowicz Maria: „Kamienica przy ul. Szerokiej 14 w Krakowie. Wstępne sprawozdanie z wyprzedzających badań archeologicznych i architektonicznych”. Kraków 2008, wyd. komp.; Cempla Marek, Holcer Łukasz: „Kamienica przy ul. Szerokiej 12. Uzupełniające badania architektoniczne”. Kraków 2003, wyd. komp.; Sławiński Stanisław: „Kamienica przy ul. Szerokiej 35. Opracowanie historyczno-konserwatorskie z badaniami architektonicznymi piwnic”. Kraków 2001, wyd. komp. Dla studiów nad przekształceniami architektonicznymi zabudowy Miasta Żydowskiego istotne są też badania (i ich opracowania dostępne w archiwum MWKZ) nieodnoszące się bezpośrednio do ul. Szerokiej, lecz do terenów włączonych do Miasta Żydowskiego w latach 1553–1554 (Filipowicz Aleksander, Barańska



Ryc. 1. Rozwój terytorialny Miasta Żydowskiego (na podkładzie planu Senackiego z początku XIX w.): 1. mur obronny Kazimierza, po 1340 r.; 2. granica Miasta Żydowskiego od 1608 r.; 3. granice kolejnych etapów poszerzenia Miasta (z datami); 4. granica gruntu jordanowskiego; oprac. Bogusław Krasnowolski

o mieszkańcach Miasta Żydowskiego i ich rozsiedleniu przed połową XVII wieku wciąż w dużej mierze opierają się na ustaleniach Majera Bałabana³, który miał możliwość

Elżbieta: „Józefa 25–33. Piwnice. Relikty budynków mieszkalnych”. Kraków 1990, mps) i 1608 (Filipowicz Maria, Gąsior Piotr: „Budynek przy ul. Izaaka 5 w Krakowie, ekspertyza konserwatorska. Dokumentacja naukowo-historyczna z częściowymi badaniami architektonicznymi”. Kraków 1989); mps, eidem: „Budynek przy ul. Izaaka 7 w Krakowie, ekspertyza konserwatorska. Dokumentacja naukowo-historyczna z częściowymi badaniami architektonicznymi (piwnice, parter)”. Kraków 1989, mps; eidem: „Budynek przy ul. Józefa 34 – Jakuba 33 (...). Ekspertyza konserwatorska. Dokumentacja naukowo-historyczna z częściowymi badaniami architektonicznymi piwnic”. Kraków 1989, mps).

³ Bałaban Majer: *Historja Żydów w Krakowie i na Kazimierzu 1304–1868*. T. 1. 1304–1655; T. 2. 1655–1868. Kraków 1931; idem: *Dzieje Żydów w Krakowie i na Kazimierzu* T. 1. (1304–1868). Kraków 1912; idem: *Przewodnik po żydowskich zabytkach Krakowa*. Kraków 1935.

⁴ Biblioteka Jagiellońska (dalej cyt. BJ), Teki Żegoty Paulego, *Rewizja i Konotacja Domów i Kamienic w Mieście Żydowskim na Kazimierzu przy Krakowie roku 1653 (...)* odprawiona z powodu poboru dymowego, odpis, rkps 5357/II, t. 7, k. 73 i nn.

wykorzystania źródeł zniszczonych podczas okupacji niemieckiej. Dla połowy XVII wieku najistotniejsze znaczenie ma spis podatkowy sporządzony w 1653 roku, a więc u kresu świetności Miasta Żydowskiego, z ewidentnym pogwałceniem przywilejów miasta⁴. Później mamy ogromną lukę w źródłach pisanych (częściowo rekompensowaną ustaleniami Bałabana i wrywkowymi informacjami z krakowskich ksiąg wiertelniczych), bowiem kolejne spisy pojawiają się dopiero w latach osiemdziesiątych XVIII wieku⁵. Od tego czasu informacje o stanie własnościowym (nie zawsze jednak identycznym z rozsiedleniem; lokatorzy nie zawsze byli właścicielami, a właściciele lokatorami) są już systematyczne; szczególne znaczenie ma plan Krakowa zwany Senackim, pochodzący z pierwszych lat XIX wieku, wraz ze spisem właścicieli posesji⁶, zaś nieco później akta hipoteczne z doby Wolnego Miasta Krakowa⁷, spisywane systematycznie od lat dwudziestych XIX wieku, sięgające niekiedy wstecz – do końca (sporadycznie do połowy) wieku XVIII. Cennym materiałem informującym o właścicielach w kontekście ich inicjatyw budowlanych są projekty architektoniczne niektórych domów⁸, opracowywane przeważnie przez budowniczych związanych z władzami budowlanymi Wolnego Miasta. Różnorodne problemy dotyczące kazimierskiej gminy żydowskiej znajdowały często odzwierciedlenie w protokołach z posiedzeń senatu tego miniaturowego państewka.

Rozplanowanie Bawołu

Rozplanowanie wsi Bawół, wzmiankowanej w 1198 roku w dobrach miechowskich bożogrobców (wcześniej należącej do rycerza Andrzeja)⁹, odnieść należy do szeroko zakrojonej akcji lokowania wsi na prawie niemieckim w bezpośrednim otoczeniu Krakowa po lokacji miasta w 1257 roku. Informacja Jana Długosza, jakoby w 1405 roku kazimierska parafia liczyła 129 lat¹⁰ (a więc zostałaby utworzona w 1276 roku), w zestawieniu z przekazem z roku 1278

⁵ Archiwum Narodowe w Krakowie (dalej cyt. ANK), *Konskrypcja Kamienic y Domów w Mieście Żydowskim dnia 30 miesiąca czerwca R.P. 1783 spisana...*, sygn. K-358; ANK, Akta depozytowe Gminy Żydowskiej, *Specyfikacja Domów w Mieście Żydowskim (...)* na Kazimierzu (...) *znajdujących się spisana*, niedatowana, lata osiemdziesiąte XVIII w., sygn. III/11-8.

⁶ Plan publikowany: *Plan miasta Krakowa Ignacego Enderle z lat (1802–1805) 1807–1808 tak zwany Senacki wraz z wykazem realności miasta z początku XIX wieku*. Wyd. Henryk Münch. Kraków 1959.

⁷ ANK, Wolne Miasto Kraków (dalej cyt. WMK), *Księga wykazów Gminy X Wolnego Miasta Krakowa przez Komisję Hipoteczną Rzeczy-Pospolitey Krakowskiej od Seymu Prawodawczego dnia 17go Czerwca 1822 roku ustanowioną po dzień 31 Maja 1826 roku ułożonych i zatwierdzonych*, sygn. Hip. 17, 18; ANK, WMK, *Księga wykazów gminy XI Wolnego Miasta Krakowa*, sygn. Hip. 19.

⁸ ANK, sygn. BM.

⁹ *Kodeks dyplomatyczny Małopolski*. T. 2. Wyd. Franciszek Piekosiński Kraków 1886, nr 365.

¹⁰ Długosz Jan: *Liber beneficiorum dioecesis cracoviensis*. T. 3. Kraków 1864, s. 141.

o zastawieniu wsi Bawół wawelskiej kapitule katedralnej przez rycerza Wawrzyńca¹¹ pozwala widzieć lokację wsi – z erygowaniem kościoła parafialnego, zapewne nieprzypadkowo dedykowanego patronowi tego rycerza – blisko daty 1276. Dzisiejsza ulica Szeroka jako łąka ujęta od wschodu i zachodu pasmami wiejskich działek siedliskowych byłaby – wraz z tymi działkami – nawsiem właściwym osadom lokowanym na prawie niemieckim. Oprócz kościoła, którego sytuację ukazują najstarsze plany Krakowa z Kołłątajowskim (1785) na czele, do istotnych elementów programu osadniczego należał staw w starorzeczu wiślanym (jego ślad jest do dzisiaj czytelny w zagłębieniu terenu między synagogą Starą a ulicą Dajwór) oraz pasma działek ogrodowych na zapleczach wspomnianych działek siedliskowych; reliktem pasma zachodniego jest sytuacja cmentarza przy bożnicy Remu, a reliktem zachodniej granicy układu dzisiejsza ulica Jakuba.

Istotne zmiany przyniosło dokonane w 1340 roku włączenie wspomnianej wsi do królewskiego miasta Kazimierza¹², lokowanego w 1335 roku zapewne w obrębie zachodniego kompleksu ról Bawołu. W rezultacie centrum dawnej wsi, „doklejone” od wschodu do układu urbanistycznego nowego miasta, opasane zostało – wraz z nim – fortyfikacjami złożonymi z muru obronnego i fosy. Kwestia ówczesnej funkcji placowego wnętrza, związanej z nim zabudowy i mieszkańców pozostaje niewyjaśniona. Zaskakuje brak wzmianek o tym rejonie miasta w najstarszych zachowanych spisach podatkowych z lat 1369, 1385, 1386, 1387 i około 1388–1390¹³. Miasto nie pobierało stąd podatków, a to oznacza, że nie było tu własności mieszczańskich. Mogłoby to świadczyć na rzecz tezy Jana Długosza, że tutaj Kazimierz Wielki miał lokalizować założony przez siebie w 1364 roku uniwersytet¹⁴. Wielki dziejopisarz pragnął w tym samym miejscu ufundować klasztor kartuzów¹⁵ i dla celów tej fun-

dacji udowadniał bezprawne rzekomo zawłaszczenie przez miasto Kazimierz terenu. Osłabia to obiektywizm świadectwa¹⁶, którego jednak – do czasu przeprowadzenia gruntownych badań terenowych w obrębie ulicy Szerokiej – nie sposób ani zdecydowanie odrzucić, ani potwierdzić¹⁷. Brak własności mieszczańskich w obrębie dawnego Bawołu może też oznaczać, że już w XIV wieku zamieszkiwali tu Żydzi; ich bezsporna obecność udokumentowana jest jednak dopiero od lat osiemdziesiątych XV wieku, gdy wymieniano łaźnię żydowską (1485)¹⁸ i rynek żydowski (1488; *circulus iudaeorum*)¹⁹, bez wątpienia identyczny z ulicą Szeroką.

Początki *Oppidum Iudaeorum* (1494–1533)

Przesiedlenie (wygnanie?) Żydów z Krakowa na Kazimierz w latach 1494–1495 na polecenie Jana Olbrachta²⁰ zapoczątkowało dzieje kazimierskiego *Oppidum Iudaeorum* i ulicy Szerokiej jako centrum tego miasta. Cała ulica Szeroka – a więc *circulus iudaeorum* – wraz z orientowanymi do niej działkami znalazła się w najstarszych granicach Miasta Żydowskiego (por. ryc. 1). Granice północną i wschodnią wyznaczały odcinki muru obronnego Kazimierza, granicę południową – wylot dzisiejszej ulicy Józefa (ówczesnej Sukienniczej; już wkrótce miała nosić nazwę Żydowskiej) na ulicę Szeroką, zaś zachodnią – jak zdaje się wynikać z ugody między gminą żydowską a władzami Kazimierza z 1533 roku²¹ – zapewne uliczka (dzisiaj częściowo zatarta; pozostałością jest obecna ulica Lewkowa) na zapleczach działek po zachodniej stronie ulicy Szerokiej. W skład programu *Oppidum Iudaeorum* weszły bożnica (późniejsza Stara)²² i mykwa (zapewne identyczna ze wspomnianą w 1485 roku, położona w obrębie dzisiejszej posesji przy ulicy Szerokiej 6, przy

¹¹ *Kodeks dyplomatyczny katedry krakowskiej*. T. 1. Wyd. Franciszek Piekosiński. Kraków 1874, nr 79.

¹² *Prawa, przywileje i statuta miasta Krakowa*. T. 1, z. 1. Wyd. Franciszek Piekosiński. Kraków 1885, nr 209.

¹³ *Księgi radzieckie kazimierskie 1369–1381 i 1385–1401*. Wyd. Adam Chmiel. Kraków 1932, s. 10–14, 162–168, 180–187, 202–208, 249–254.

¹⁴ Długosz Jan: *Roczniki czyli Kroniki sławnego Królestwa Polskiego*. Ks. 9. 1300–1370. Red. Józef Garbacik, Krystyna Pieradzka. Warszawa 2009, s. 386–387; idem: *Liber beneficiorum...* T. 1. Kraków 1863, s. 173; T. 3, s. 29.

¹⁵ Sikora Franciszek: *O fundacji kartuskiej Jana Długosza*. „Kwartalnik Historyczny” 1973, t. 80, nr 4, s. 872–885.

¹⁶ Argumenty przeciwko tezie o usytuowaniu kazimierzowskiego uniwersytetu w obrębie Kazimierza: Dąbrowski Jan: *Czy uniwersytet kazimierzowski działał na Kazimierzu*. „Rocznik Biblioteki Naukowej PAU i PAN w Krakowie” 1961, t. 5, s. 53–72; Krasnowolski Bogusław: *Ulice i place...*, s. 148–149, 179.

¹⁷ Niewyjaśnionym problemem badawczym są mury pod południową częścią ul. Szerokiej, które mogły – lecz nie musiały – wiązać się z notowanymi tu od 1671 r. rytualnymi jatkami (Krasnowolski Bogusław: *Bożnice i cmentarze...*, s. 103; zdecydowanie poza linię pierzei ul. Szerokiej wykraczają piwnice domu narożnego przy

ul. Na Przejściu (Kozera Michał: „Kraków, ul. Szeroka 20, 21. Badania architektoniczne odkrytej zabudowy – piwnice + dawny parter”. Kraków 1986–1987, mps w archiwum NID; ustalenia autora niewiarygodne).

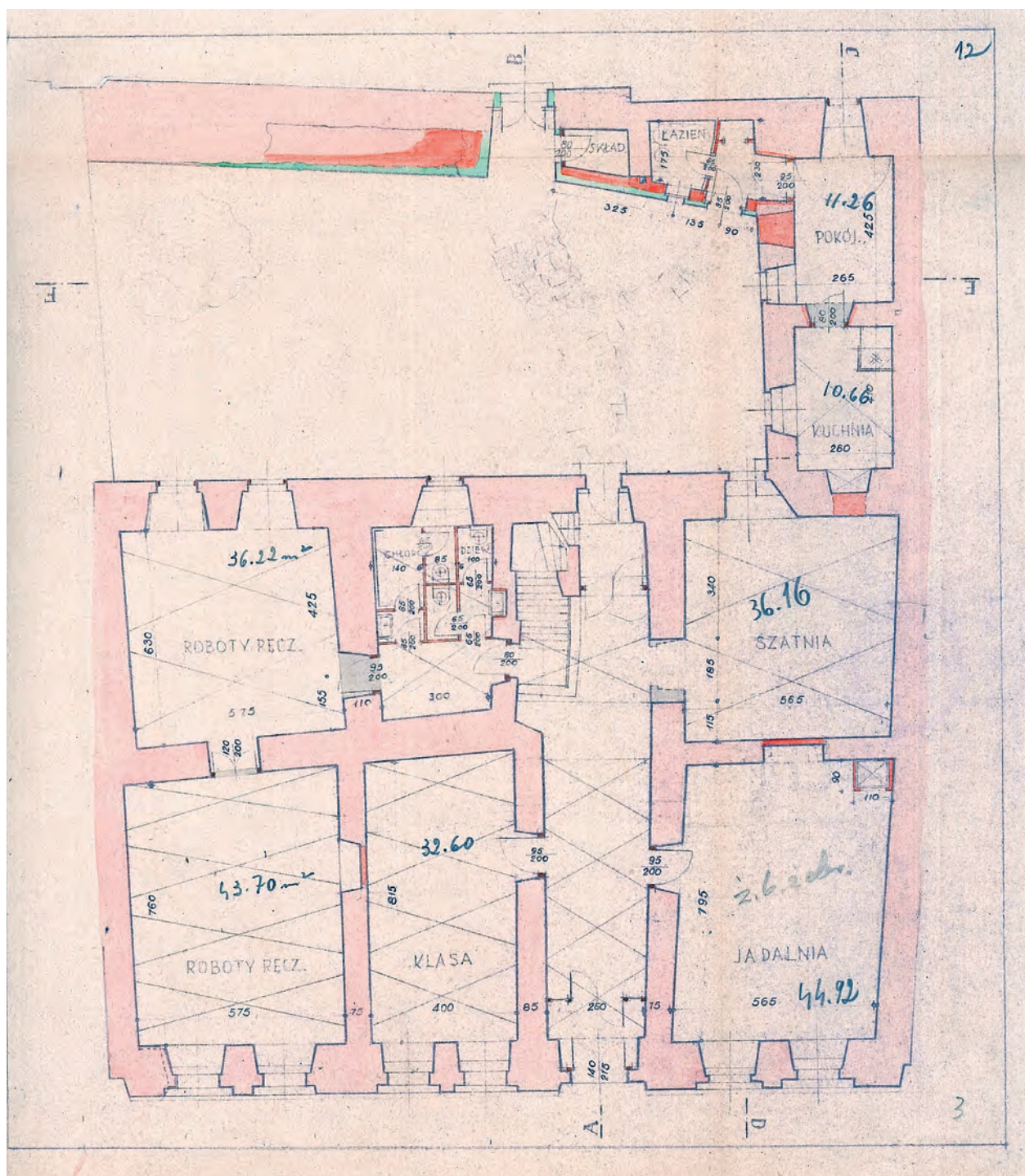
¹⁸ BJ, Teki Żegoty Paulego, rkps 5357/II, t. 7, k. 14.

¹⁹ Bałaban Majer: *Historja Żydów...* T. 1, s. 72.

²⁰ Charakter tego wydarzenia – przesiedlenie dokonane w interesie Żydów czy wygnanie – wzbudza kontrowersje; zob. Wyrozumska Bożena: *Czy Jan Olbracht wygnał Żydów z Krakowa?*. „Rocznik Krakowski” 1993, t. 59, s. 5–11; Zaremska Hanna: *Żydzi w średniowiecznej Polsce. Gmina krakowska*. Warszawa 2011, s. 493–504.

²¹ Tekst umowy z 1533 r. nie zachował się. Ze wzmianki w kolejnej umowie – z roku 1553 (*Prawa, przywileje i statuta...* T. 1, z. 1, nr 154 i nota wydawcy; BJ, Teki Żegoty Paulego, rkps 5357/II, t. 8, k. 93; Bersohn Mathias: *Dyplomatariusz dotyczący Żydów w dawnej Polsce, na źródłach archiwalnych osnuty (1388–1782)*. Warszawa 1911, nr 62; Bałaban Majer: *Historja Żydów...* T. 1, s. 187) – zdaje się wynikać, że dotyczyła ona m.in. poszerzenia Miasta Żydowskiego ku zachodowi, od tej uliczki po dzisiejszą ul. Jakuba.

²² Duda Eugeniusz: *Stara Bożnica na krakowskim Kazimierzu*. „Krzysztoforzy. Zeszyty Naukowe Muzeum Historycznego Miasta Krakowa” 1998, z. 20, s. 39–50; Krasnowolski Bogusław: *Bożnice i cmentarze...*, s. 101–102.



Ryc. 2. Zespół trzech dawnych kamienic przy ul. Szerokiej 2, projekt z 1949 r., rzut parteru. U góry (od północy) posesja ograniczona murem obronnym Kazimierza; reprodukcja za: Krasnowolski Bogusław, Łukacz Marek: *Zabudowa mieszkalna kazimierskiego Miasta Żydowskiego do połowy XVII w.* W: *Cracovia Iudaeorum 3D*. Kraków 2013, s. 150, il. 6

murze obronnym Kazimierza)²³. Problemem był zapewne cmentarz. Przez krótki okres znajdował się on poza murem i fosą Kazimierza, po stronie północnej²⁴. Po królewskim zakazie dotyczącym jego użytkowania Żydzi zmuszeni byli do dalszego korzystania z cmentarza przy Krakowie; znaj-

dował się on między Dolnym Młynem a stróżą rybną, czyli w rejonie dzisiejszych ulic Czystej i Skarbowej, a wzmiankowany był w latach 1311–1599²⁵. Zapewne w związku z tą niedogodnością urządzono cmentarz w północnej części ulicy Szerokiej (teren obecnie ogrodzony); na jego wczesną

²³ Jakimyszyn Anna: *Mykwa. Dzieje żydowskiej łaźni rytualnej przy ul. Szerokiej w Krakowie*. Kraków–Budapeszt 2012.

²⁴ Ustalenie sytuacji: Krasnowolski Bogusław: *Bożnice i cmen-*

tarze... s. 102–103.

²⁵ Ustalenie sytuacji: i d e m: *Młynówka Królewska – geneza i przekształcenia*. „Rocznik Krakowski” 2003, t. 69, s. 30–31.

genezę wskazywałby nagrobek z datą 1549, ujawniony w latach międzywojennych XX wieku²⁶.

Jak wynika z niepełnych badań architektonicznych, zapewne niemal jednocześnie z przesiedleniem krakowskich Żydów na Kazimierz kształtowały się przy ulicy Szerokiej zasadnicze typy domów mieszkalnych. Ich charakterystyczną cechą – co miało stać się zjawiskiem stałym aż po kres istnienia *Oppidum Iudaeorum* – było bardzo oszczędne gospodarowanie przestrzenią, zasadniczo w całości podporządkowaną celom mieszkalnym, co wynikało z ciasnoty pozyskanego terenu. Murowane, podpiwniczone domy (możemy je zatem umownie nazywać kamienicami w przeciwieństwie do drewnianych, określanych mianem domów), zapewne parterowe i piętrowe (zdarzały się też dwupiętrowe, np. trzy w obrębie dzisiejszego budynku przy ulicy Szerokiej 2), miały wąskie i głębokie rzuty, najczęściej jednopasmowe, dwu- i trzytraktowe. Bryły zdeterminowane były przez wysokie dachy, ceglane fasady kontrastowały z kamiennym, późnogotyckim (względnie gotycko-renesansowym) detalem. Przykładów przy ulicy Szerokiej poza dwoma wspomnianymi kamienicami pod nr. 2 (środkowy miał dyspozycję dwupasmową; ryc. 2) dostarczają kamienice pod numerami 28, 29, 32, 33, po dwie kamienice wyodrębnione w ramach późniejszych realności pod numerami 26 i 27 (znane z badań piwnic w kamienicach pod numerami 20 i 21).

W aktualnym stanie badań nie da się ustalić mieszkańców poszczególnych kamienic, aczkolwiek imiona znakomitszych przedstawicieli ówczesnego *Oppidum Iudaeorum* są nam znane, zwłaszcza z cytowanych prac Majera Bałabana i Hanny Zaremskiej. Mieszkać tu musieli Mojżesz Fiszel (identyczny z Mojżeszem Pudło?) i Szlomo (Salomon), którzy w 1500 roku reprezentowali kazimierskich Żydów wnoszących skargę za mordy i napaści dokonane przez krzyżowców. Ten ostatni był zapewne identyczny z Salomonem, starszym gminy jeszcze przed przenosinami na Kazimierz²⁷.

Rozkwit Miasta Żydowskiego (od drugiej tercji XVI do połowy XVII wieku)

Rozkwit Miasta Żydowskiego wiązał się z kilkakrotnym poszerzaniem jego obszaru (w latach 1533, 1553–1554, 1583 i 1608), przekształceniami architektonicznymi syna-

gogi Starej (do 1570) i kształtowaniem kolejnych bożnic: Remu (1553–1558; ryc. 3), Wysokiej (ok. 1560), Na Górcie (ok. 1617; ryc. 4), Wolfa Bociana – Poppera (ok. 1620), Ajzyka (1638–1644) i Kupa – Szpitalnej (1635–ok. 1643)²⁸ oraz ukształtowaniem cmentarza Remu (ok. 1551)²⁹, zlokalizowanego na pozyskanych przypuszczalnie w 1533 roku terenach dawnych ogrodów Bawołu. Ówczesne gruntowne przekształcenia architektury mieszkalnej, a tym samym krajobrazu miasta, były wyrazem jego socjotopografii (ryc. 5), z wyraźnym podziałem na enklawy zdominowane z jednej strony przez wybitniejszych i zamożniejszych, z drugiej przez uboższych mieszkańców. Z podziałem tym wiązała się też terminologia znana ze źródeł chrześcijańskich. Teren Miasta Żydowskiego w granicach ukształtowanych do roku 1554, sięgający na zachód po dzisiejszą ulicę Jakuba (określaną opisowo mianem poprzecznej ulicy Żydowskiej) i obejmujący poza ulicą Szeroką także wschodni odcinek dzisiejszej ulicy Józefa (ówczesnej Żydowskiej), określany bywał jako *Vicus antiquus Iudaeorum*, podczas gdy tereny pozyskane w 1608 roku (i w roku 1583?) – jako *Area nova Iudaeorum*. *Vicus antiquus* zajęła zabudowa murowana, złożona z kamienic, z których jednak tylko najokazalsze – jak niezachowana dzisiaj kamienica Jonasza syna Abrahama (ulica Józefa 36; ryc. 6), zbudowana w 1536 roku przez włoskich współpracowników Bartholomeo Berrecciego – dorównywały programem chrześcijańskim kamienicom Krakowa i Kazimierza. Poszerzenie miasta w roku 1583 w kierunku południowym (po granicę cmentarza przy kościele św. Wawrzyńca w obrębie dzisiejszego placu Bawół) oraz w roku 1608 po dzisiejszy plac Nowy miało na celu wyprowadzenie biedoty z *Vicus antiquus*, a pozyskane wówczas tereny rychło pokryły się labiryntem drewnianych domków. Na tle tej biednej, chaotycznej zabudowy wzrastała ranga ulicy Szerokiej i prestiż zamieszkałych przy niej rodzin, a socjotopografia znajdowała odzwierciedlenie w charakterze zabudowy.

Sprawą dyskusyjną jest sposób wykorzystania kamienic i domów Miasta Żydowskiego: czy własne siedziby mieli tylko nieliczni najzamożniejsi³⁰, czy było to częstsze zjawisko. Według Majera Bałabana, w połowie XVII wieku Miasto Żydowskie zamieszkiwało około 4500 osób; pogląd ten przyjmują też współcześni badacze³¹. W tym samym czasie – jak wynika z zestawień dwóch podstawowych przekazów źródłowych, to jest spisu podatkowego z 1653 roku³² oraz sporządzonego w 1635 roku spisu domów na

²⁶ Z zabytków żydowskich na Kazimierzu. Nagrobek żydowski w Krakowie pochodzący z XV [powinno być: z XVI] w. „Gazeta Gminna. Organ urzędowy Gminy Żydowskiej Wyznaniowej w Krakowie” 1937, nr 4, s. 8; informację tę wskazał autorowi pan Eugeniusz Duda.

²⁷ Zaremska Hanna: *Żydzi Żydzi w średniowiecznej Polsce...*, s. 498.

²⁸ Duda Eugeniusz: *Krakowskie judaica*. Warszawa 1991, s. 72–84, 97–101; Krasnowolski Bogusław: *Bożnice i cmentarze...*, *passim*.

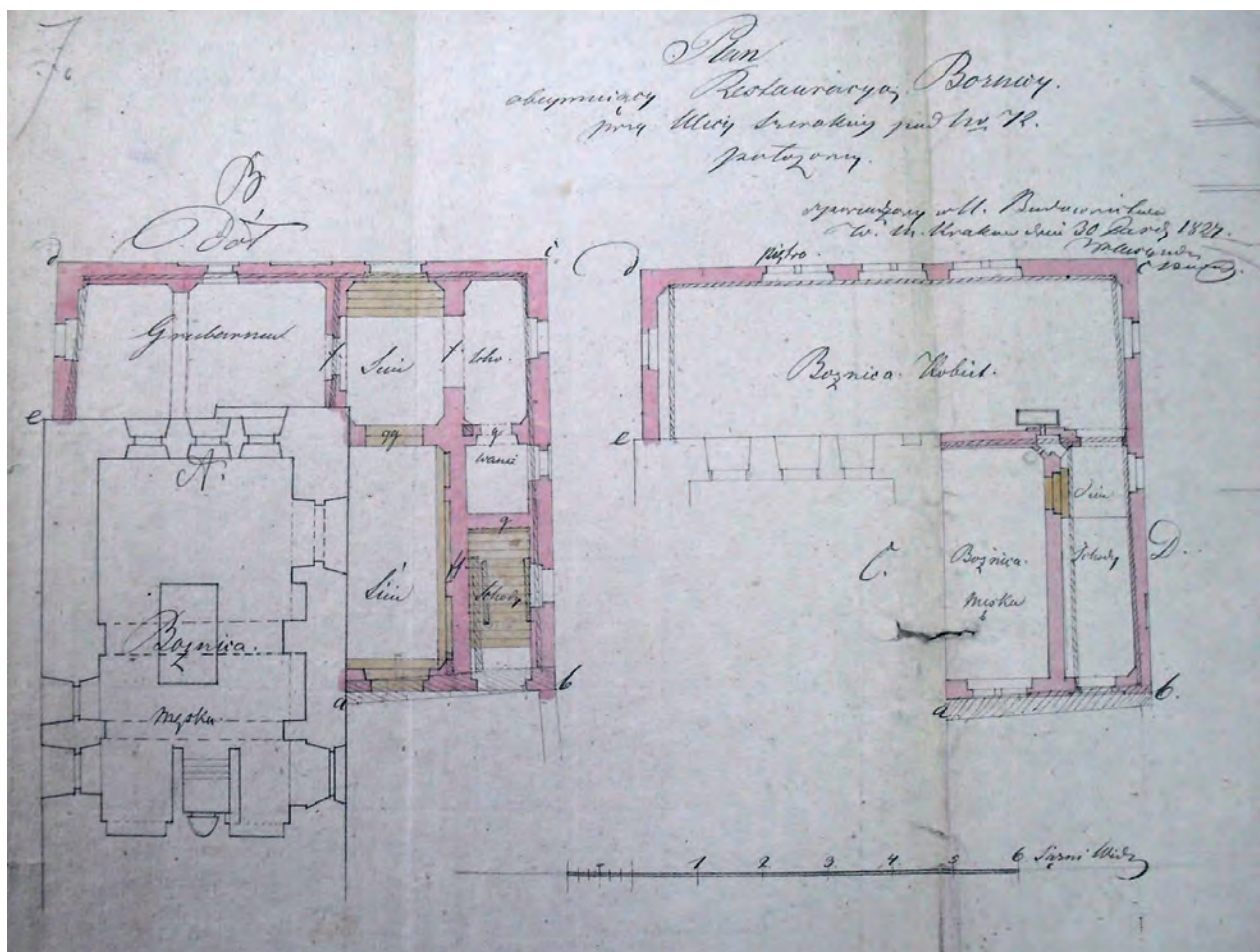
²⁹ Radwański Kazimierz: *Odkrycie renesansowych i barokowych nagrobków na cmentarzu Remu w Krakowie*. „Biuletyn Krakowski” 1960, nr 2, s. 62–72; Duda Eugeniusz: *Stary cmentarz żydowski*

w Krakowie. Materiały inwentaryzacyjne. „Krzysztofor. Zeszyty Naukowe Muzeum Historycznego Miasta Krakowa” 1988, z. 15, s. 99–111; i dem: *Krakowskie judaica...*, s. 84–97.

³⁰ Tak przyjmuje: Tollet Daniel: *Historia Żydów w Polsce od XVI wieku do rozbiorów*. Przeł. Dorota Zamojska. Red. nauk. Andrzej Wyczański. Warszawa 1999, s. 59.

³¹ Bałaban Majer: *Dzieje Żydów...* T. 1, s. 103. Zob. też Bieniarzówna Janina: *Schylek świętości*. W: Bieniarzówna Janina, Małecki Jan M.: *Dzieje Krakowa. T. 2. Kraków w wiekach XVI–XVIII*. Kraków 1984, s. 223.

³² Spis znany jest z odpisu w Tekach Żegoty Paulego, BJ, rkps 5357/III, t. 7, k. 73 i nn.



Ryc. 3. Bożnica Remu, projekt rozbudowy, 1829. Orientacja ku zachodowi; w zasobie ANK, ABM, sygn. ul. Szeroka 40, fasc 889c

terenach pozyskanych w 1608 roku³³ – w granicach Miasta Żydowskiego znajdowało się około 200 domów i kamienic, a liczba ta przetrwała bez istotnych zmian do pierwszej połowy XIX wieku³⁴. Wynikałoby stąd, że przeciętnie w jednym budynku mieszkało nieco ponad 20 osób, a więc około czterech rodzin, przyjmując – znowu w ślad za Bałabanem – liczebność przeciętnej rodziny jako pięć osób³⁵. Wydaje się jednak, że ogromne zagęszczenie mieszkańców było charakterystyczne dla biednej, drewnianej zabudowy, powstającej w obrębie *Area nova*; wspomniany dokument z 1635 roku świadczy, że całość terenu pozyskanego w 1608 roku nabyli Mojżesz Jakubowicz Jekes i Mojżesz Kalahora, a więc jedni z najzamożniejszych mieszkańców *Vicus antiquus*,

sprzedając z kolei poszczególne domy (posesje?) uboższym. Można przyjąć, że celem tych transakcji było zmniejszenie zagęszczenia mieszkańców w kamienicach w obrębie *Vicus antiquus*. W rezultacie tych procesów w większości kamienic w pierwszej połowie XVII wieku mieszkały zapewne pojedyncze rodziny, aczkolwiek fakt, że do niektórych osób (np. do Wolfa Bociana, wykształconego w Padwie lekarza Samuela, zasiadającego we władzach gminnych Dawida Zysela, Mojżesza Izaakowicza Jekes, Jozuego Kożuchowskiego) należały po dwie posesje, wskazuje na wczesną praktykę wynajmowania mieszkań. Praktyki tego rodzaju musiały być znacznie częstsze – wręcz powszechne – skoro w roku 1570, przed wspomnianymi poszerzeniami Miasta Żydowskiego z lat 1583 i 1608, ponad dwutysięczna ludność *Oppidum Iudaeorum*³⁶ zamieszkiwała w 70–80 kamienicach i domach w ówczesnych granicach miasta, co oznaczałoby średnią rzedu aż pięciu rodzin przypadających na jeden budynek.

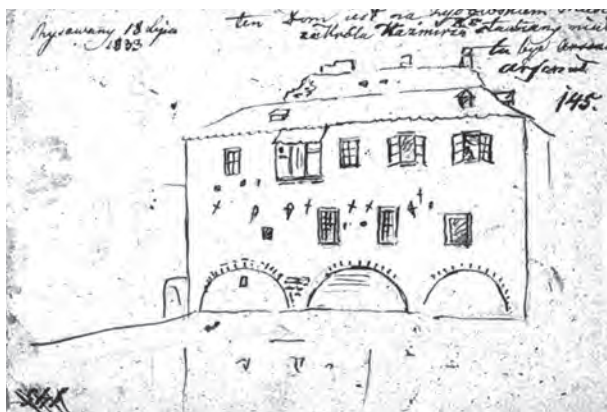
Prestiż znakomitszych rodzin akcentowały nie tylko ich kamienice, lecz także pobożne fundacje. Bożnice wznoszone kosztem i staraniem zamożnych mieszkańców *Oppidum Iudaeorum* powstawały w obrębie ich własności. Zjawisko to zapoczątkowała bożnica Remu fundacji Izraela Ben Józefa, bogatego kupca przybyłego z Ratyzbony. Fundacja ta – dokonana na rzecz syna, Mojżesza Isserlesa (ok. 1520–1572), czyli rabina Remu, najsławniejszego przedstawiciela żydowskiej społeczności Kazimierza – zajęła miejsce tylnej oficyny Izraelowej kamienicy, o czym świadczy zachowana do dzisiaj

³³ ANK, *Księga wojewodzińska, Regestr dom na placu przy ulicy Starej Żydowskiej, który placz kupieli Mojżesz Jakubowicz y Mojżesz Kalachora od Panów Rayczów Kazimierskich według contractow zapisanych w księgach kazimierskich, uczynionych, zeznanych, zapisanych, które są przedane różnym ludziom według zeznania y świadectwa starszych Żydów przed księgami żydowskimi...*, sygn. II, s. 653 i nn.

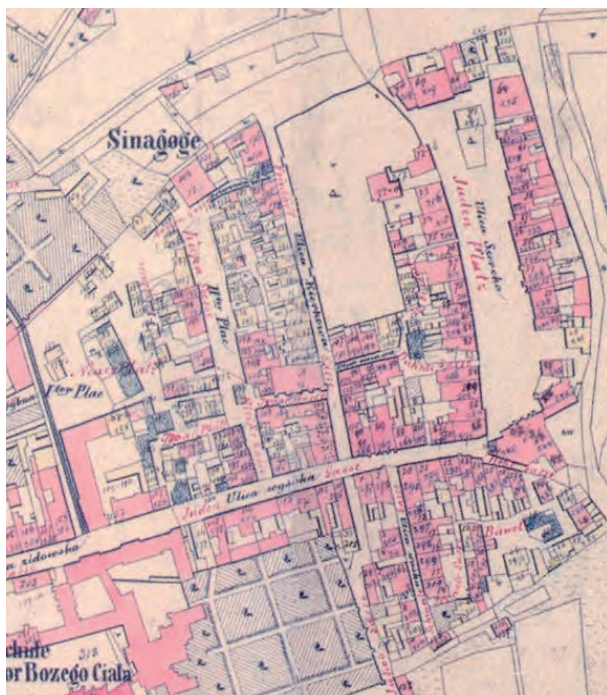
³⁴ Por. zestawienie: Krasnowolski Bogusław: *Kazimierskie Miasto Żydowskie...*, s. 17–31.

³⁵ Bałaban Majer: *Historja i literatura żydowska ze szczególnym uwzględnieniem historii Żydów w Polsce*. T. 3. Lwów 1925, s. 228.

³⁶ Małecki Jan M.: *Czasy renesansowego rozkwitu*. W: *Bieniarzówna Janina, Małecki Jan M.: Dzieje Krakowa*. T. 2..., s. 152.



Ryc. 4. Bożnica Na Górcie od południa, rys. Józef Brodowski, 1833; w zbiorach MHK, nr inw. MHK-216/VIII

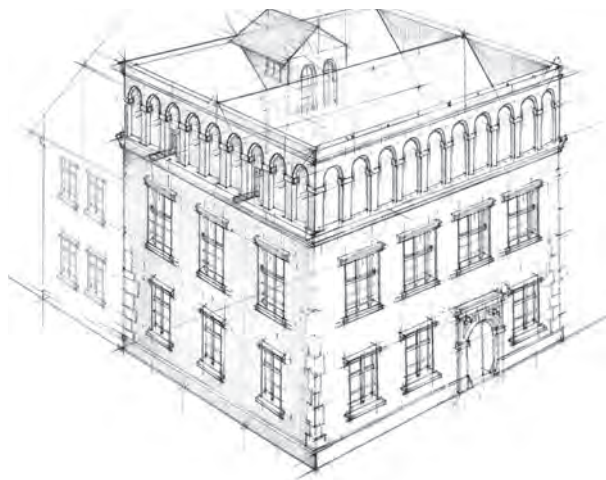


Ryc. 5. Miasto Żydowskie na planie katastralnym z 1848 r. Socjotopografia znajduje odzwierciedlenie w zabudowie: murowanej (kolor różowy) przy obecnej ul. Szerokiej i wylocie obecnej ul. Józefa oraz drewnianej (kolor żółty) na obrzeżach; w zasobie ANK, Zbiory Kartograficzne, sygn. I-16

pozostałość tej oficyny: obszerna piwnica. Po kilkudziesięciu latach podobną fundację uczynił kupiec Mojżesz Jakubowicz Jekelles, przeznaczając piętro swojej kamienicy – przyległej do muru obronnego Kazimierza, w sąsiedztwie synagogi Starej – na niewielką bożnicę (Na Górcie), modlitewnię i miejsce pracy dla zięcia, kabalisty Natana Spiry (1585–1633)³⁷. W zbliżonym okresie inny zamożny kupiec, Wolf Bocian (Popper), ufundował bożnicę na zapleczu swej posesji przy ulicy Szerokiej, pod murem obronnym Kazimierza.

Wiele informacji o właścicielach poszczególnych posesji i kamienic przy ulicy Szerokiej przekazał wspomniany, jedyny zachowany spis podatkowy, opracowany w roku 1653, a więc u kresu świetności kazimierskiego *Oppidum Iudaeorum*³⁸.

Dobrze zachowany do dzisiaj zespół trzech dwupiętrowych kamienic w krótkiej, północnej pierzei ulicy Szerokiej



Ryc. 6. Kamienica Jonasza syna Abrahama; oprac. i rys. Marek Łukacz

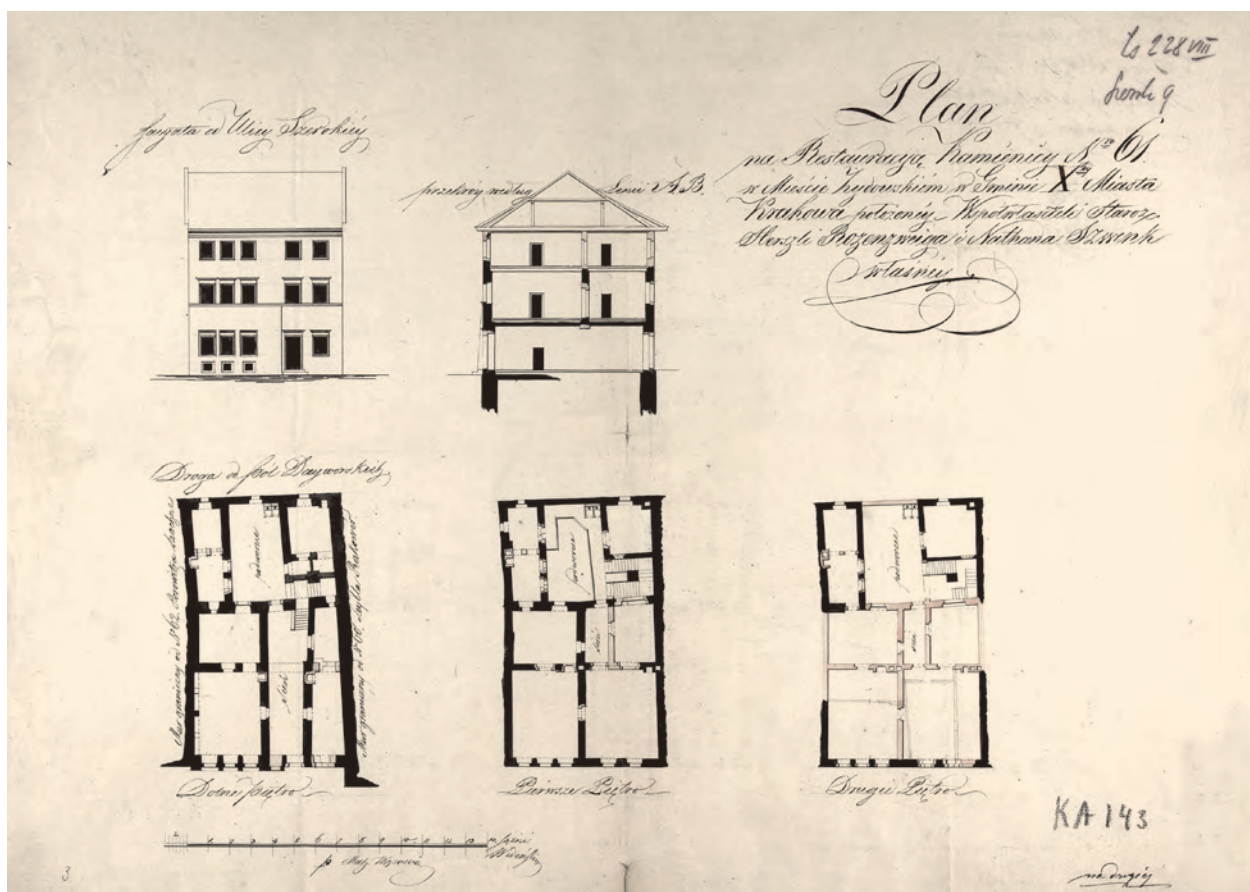


Ryc. 7. Kamienice przy ul. Szerokiej 1 (po prawej), 2 i 3, widok od północy spoza dawnej linii obronnej Kazimierza, mal. Bogumił Gąsiorowski, ok. 1850 r.; w zbiorach MHK, nr inw. MHK-244/VIII

(pod nr. 2; por. ryc. 2), wykształcony – jak wynika z gotycko-renańskiego detalu fasad – już w początkowym okresie istnienia *Oppidum Iudaeorum*, miał szczególnie prestiżowy charakter. Zachodnia kamienica, o jednopasmowej dyspozycji rzutu, określona w 1653 roku jako Bocianowska, należała zapewne do potomków wspomnianego Wolfa Bociana (a wcześniej do niego samego?). Kamienica wschodnia, o podobnej dyspozycji rzutu, była wówczas własnością spadkobierców Samuela Doktora, wzmiankowanego jako *Samuel de sacerdotibus Patavianus medicinae*

³⁷ O architekturze bożnicy: Krasnowolski Bogusław: *Kazimierskie Miasto Żydowskie...*, s. 12 i il. 4. Spis podatkowy z 1653 r. (zob. przyp. 4) jako właściciela kamienicy odnotował Mojżesza Izaakowicza, niewątpliwie syna fundatora.

³⁸ Zob. przyp. 4. Identyfikacja własności posesji przy ul. Szerokiej: Krasnowolski Bogusław: *Kazimierskie Miasto Żydowskie...*, s. 19–22; i d e m: „Opracowanie materiałów źródłowych do makiety kazimierskiego Miasta Żydowskiego w 1. połowie XVII wieku”. Kraków 2013, wydruk komp. w archiwum Muzeum Historycznego Miasta Krakowa.



Ryc. 8. Kamienica przy ul. Szerokiej 9, plan na Restaurację, przed 1846 r.; w zasobie ANK, ABM, sygn. ul. Szeroka 9, pl. 1, fasc. 889

doctor (zm. 1648), lekarza wykształconego na uniwersytecie padewskim, od początku XVII wieku seniora gminy kazimierskiej³⁹. W gestii tychże spadkobierców znajdowała się od dawna nieistniejąca kamienica (zachowały się tylko piwnice), która stała w szerokości dzisiejszej ulicy Na Przejściu. Środkowa kamienica – najokazalsza, bo o dwupasmowej dyspozycji wnętrza – była własnością Mojżesza Izaakowicza, syna Izaaka Jakubowicza Jekeslesa, wspomnianego fundatora bożnicy Ajzyka. Tenże Mojżesz Izaakowicz był właścicielem lokalu w kamienicy Myszkowskich przy Rynku 47 w Krakowie⁴⁰ oraz licznych posesji w Mieście Żydowskim, w tym stosunkowo okazałej kamienicy pod nr. 19 (w pierzei wschodniej), o gabarycie co najmniej piętrowym i zapewne dwutraktowym, trójpasmowym rzucie.

³⁹ Bałaban Majer: *Dzieje Żydów...* T. 1, s. 293.

⁴⁰ *Ibidem*, s. 166 i nn. Identyfikacja kamienicy Myszkowskich: *Encyklopedia Krakowa*: Kamienica Margrabska. Hasło oprac. Waldemar Komorowski. Red. prow. Antoni Henryk Stachowski. Kraków–Warszawa 2000, s. 366.

⁴¹ *Ibidem*, s. 271, 417. Por. Halkowski Henryk: *Legenda z Żydowskiego Miasta na Kazimierzu pod Krakowem z przydaniem życiorysów najznamienitszych mieszkających tamże rabinów*. Kraków 1998, s. 69–70.

⁴² *Ibidem*, s. 248.

⁴³ *Ibidem*, s. 208.

⁴⁴ *Ibidem*, s. 117, 294.

⁴⁵ *Ibidem*, s. 216.

W tej samej krótkiej pierzei ulicy Szerokiej stały kamienice (ryc. 7) Salomona Melcza (pod nr. 1) i żyjącego w latach ok. 1590–1648 rabina Jozuego ben Józefa (pod nr. 3), absolwenta uczelni talmudycznych w Przemyślu, Lublinie i Lwowie, rabina krakowskiego (w latach 1639–1640), a wcześniej rabina w Przemyślu, Tykocinie, Grodnie i Lwowie, autora dzieła *Magine Szelomo*⁴¹.

Właściciel jednego z nielicznych już w połowie XVII wieku drewnianych domów przy ulicy Szerokiej (pod nr. 7), Jeleń Mędłowicz, figurował w 1642 roku wśród 24 żydowskich kupców, którzy swym plenipotentem uczynili Lewka Markowicza⁴². Inny drewniany dom (pod nr. 8) należał wówczas do Herszla Kraśnika, przedstawiciela zamożnej rodziny przybyłej z Czech, notowanej na Kazimierzu od XVI wieku⁴³.

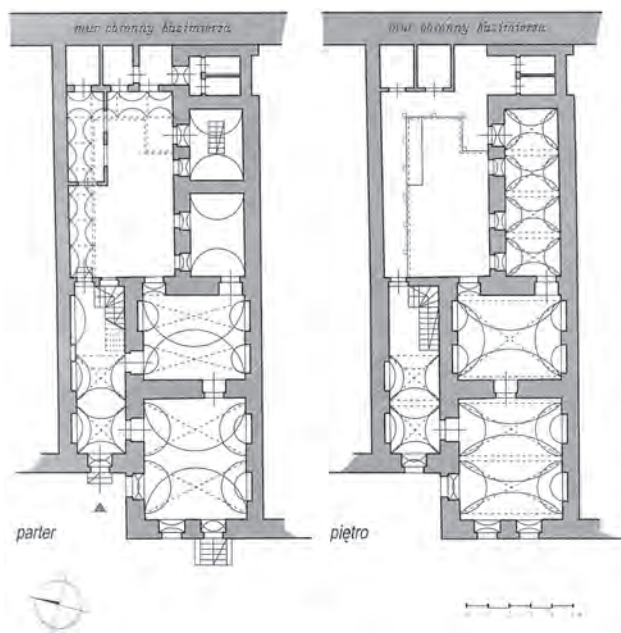
Sędzia żydowski Jeleń, którego można identyfikować z synem wspomnianego Samuela Doktora bądź Wolfa Bociana (Poppera)⁴⁴, był właścicielem kamienicy w południowej części dzisiejszej posesji pod nr. 9. Kamienica ta (ryc. 8) – wykształcona może wraz z sąsiednią (północną) przez podział starszej, sprzed utworzenia Miasta Żydowskiego (XIV wiek?) – zapewne piętrowa, miała półotraktową, dwuosiową dyspozycję wnętrza.

Kamienica Lythmanowska (pod nr. 12, zapewne w obrębie północnej części dzisiejszej posesji) związana była z bogatą rodziną przybyłą z Moraw; jej wybitnym przedstawicielem w pierwszej połowie XVII wieku był Littman Morawczyk⁴⁵. Pozycji rodziny Littmanów odpowiada zarówno stosunkowo złożony program kamienicy o dwupa-



Ryc. 9. Kamienica przy ul. Szerokiej 12, część północna, reprezentacyjne wnętrze na piętrze, kolumna międzyokienna, ok. 1600 r., fot. Andrzej Cygnarowski, 2013

smowym układzie wnętrza i wyjątkowo bogaty, manierystyczny wystrój z pierwszej ćwierci XVII wieku. Wystrój ten, udokumentowany w badaniach terenowych (stratygraficznych tynków i architektonicznych)⁴⁶, skoncentrowany jest szczególnie we frontowej izbie na piętrze, z kolumną międzyokienną (ryc. 9), podwójną arkadą wspartą na rzeźbionej konsoli, belkowym stropem dekorowanym kołtrynami i ornamentalnemu fryzemu podstropowym. Charakterystycznym elementem wystroju był filarek międzyścieszowy, pochodzący z nieustalonego wnętrza tejże kamienicy, dekorowany ornamentem arabskim, dzieło może tego samego warsztatu, który około roku 1615 wykonywał wnęki ołtarzowe w nawach bocznych



Ryc. 10. Kamienica przy ul. Szerokiej 13, rekonstrukcje rzutów parteru i piętra według Marka Łukacza

kazimierskiego kościoła Bożego Ciała. Bogactwo i charakter stylowy wystroju może przemawiać za nowożytną formą bryły; należałoby domyślać się tu attyki.

Marek Łazarowicz, właściciel kamienicy pod nr. 13, był wymieniany wśród starszych kahalnych w latach 1633–1636⁴⁷. Jego pozycja znajduje odzwierciedlenie w ukształtowaniu kamienicy o dwutraktowym, dwupasmowym rzucie (ryc. 10), bryle zwieńczonej zapewne attyką (na jej obecność wskazywałaby wzmianka w opisie z 1835 roku: „dach na kształt włoskiego murowany”) i zapewne bogaty detal (kroksztyny wspierające ganek podwórzowy, wymienione w tymże dokumencie)⁴⁸.

Znaną postacią był Salomon Włochowicz, wywodzący się z włoskiej rodziny. Ten właściciel kamienicy pod nr. 14 był za kolejnych władców – Zygmunta III, Władysława IV i Jana Kazimierza – odnotowywany jako „faktor Jego Królewskiej Mości”; od 1647 roku zaliczał się do starszych gminy kazimierskiej⁴⁹. Do jego rodziny mógł należeć sąsiedni, drewniany dom (pod nr. 15), odnotowany jako „dom Salomonowiczów”. Testament Salomona spisany w 1642 roku, wsparty analizą zachowanej budowli⁵⁰, pozwala na jej rekonstruowanie jako piętrowej, o półotraktowym, jednopasmowym układzie wnętrza.

Kamienica pod nr. 17 już w spisie z 1653 roku wiązana była z Łazarzem Doktorem. Chodzi tu zapewne o tradycję wówczas już ponad stuletnią, o lekarza Łazarza, który swoją profesję przejął po ojcu, Samuelu, lekarzu królowej Bony⁵¹.

⁴⁶ Cempla Marek, Holcer Łukasz: „Kamienica przy ul. Szerokiej 12...”.

⁴⁷ Bałaban Majer: *Dzieje Żydów...*, T. 1, s. 260.

⁴⁸ ANK, WM, sygn. 309, s. 467–472.

⁴⁹ Bałaban Majer: *Dzieje Żydów...* T. 1, s. 221–222.

⁵⁰ Hiżycka Joanna, Komorowski Waldemar, Prynda Anna: „Budynek przy ul. Szerokiej 13...”.

⁵¹ Bałaban Majer: *Dzieje Żydów...* T. 1, s. 292.



Ryc. 11. Renesansowe detale niezachowanej kamienicy przy ul. Szerokiej 21; oprac. Marek Łukacz

Tradycję tę odzwierciedlają stosunkowo okazałe formy kamienicy: dwupiętrowej, o dwupasmowej dyspozycji rzutu wykształconego zapewne przez powiązanie dwóch starszych kamienic o rzutach jednopasmowych.

Nieistniejąca dzisiaj (poza piwnicami) kamienica przy obecnym narożniku ulic Szerokiej i Na Przejściu, stosunkowo okazała, z bogatym, renesansowym detalem (ryc. 11), zapewne dwupiętrowa, o dwupasmowej dyspozycji rzutu, odnotowana została jako własność Kozuchowskiego. Przypuszczalnie chodzi tu o wybitnego talmudystę i kupca, Dawida Teodora, który w testamencie spisany w 1647 roku zapisał tę kamienicę swoim synom, Chaimowi, Majerowi i Salomonowi, zaś swemu wnukowi Lemelowi, synowi Lewka – kamienicę pod nr. 27 (w pierzei zachodniej)⁵². Według spisu z 1653 roku właścicielem tej ostatniej – a także kamienicy pod nr. 30 – był Jozue Kozuchowski.

Według Bałabana, powiązane własnościowo kamienice pod numerami 26 i 27 należały w drugiej połowie XVII wie-



Ryc. 12. Kamienice przy ul. Szerokiej 32 i 33, widok od południowego wschodu z obecnej ul. Na Przejściu, ok. 1885 r.; reprodukcja za: „Przegląd Techniczny” 1909, t. 47, s. 308

ku do rodziny Kalahora, której wybitnym przedstawicielem był aptekarz Matatiasz, spalony na stosie w 1663 roku pod absurdalnym oskarżeniem uchybienia czci Matki Bożej⁵³. Przynależność obu posesji do rodziny Kalahora pod koniec XVIII i w pierwszej połowie XIX wieku potwierdzają akta hipoteczne Wolnego Miasta Krakowa, spisane w 1826 roku⁵⁴. Można jedynie domniemywać, że tutaj właśnie pojawił się w roku 1560 protoplasta rodziny, doktor Salomon Kalahora, od 1570 roku lekarz nadworny króla Zygmunta Augusta⁵⁵. W obrębie każdej z tych posesji należy w połowie XVII wieku widzieć po dwie piętrowe kamienice, o genezie wywodzącej się zapewne z początkowego okresu istnienia Miasta Żydowskiego (przełom XV i XVI wieku), o podobnych, jednopasmowych, głębokich, dwu- lub trzytraktowych rzutach.

Posesji pod nr. 22 odpowiadała kamienica Mojżesza Moszela, wymienianego w latach 1622–1631 wśród seniorów kahalnych, zaś w roku 1642 wśród kupców⁵⁶.

Spśród posesji w pierzei zachodniej kamienica pod nr. 28 należała do Wolfa Mendla, syna wspomnianego fundatora bożnicy Na Górcie, Mojżesza Jakubowicza Jekesela, opiekuna dzieci zmarłego Jakuba Morawczyka⁵⁷. Pierwotny charakter kamienicy (mogła powstać w początkowym okresie istnienia Miasta Żydowskiego, na przełomie wieków XV i XVI) jest – wobec późniejszego zrujnowania i odbudowy – trudny do ustalenia. Zapewne piętrowa, o jednopasmowej dyspozycji rzutu, prezentowała typowe, skromne formy.

Właścicielem dwóch sąsiadujących ze sobą, skromnych, piętrowych kamienic pod numerami 31 i 32, wzniesionych zapewne w początkowym okresie istnienia Miasta Żydowskiego (na przełomie XV i XVI wieku), był Dawid Zysel, zasiadający w 1642 roku w niższym organie władzy kahalnej czternastu mężów, reprezentującym pospólstwo. Wśród członków tegoż organu wymieniono w następnym roku złotnika Janasa⁵⁸, właściciela sąsiedniej kamienicy pod nr. 33 (ryc. 12).

⁵² *Ibidem*, s. 196.

⁵³ Idem: *Przewodnik...*, s. 86.

⁵⁴ ANK, *Księga wykazów Gminy X...*, poz. 85, l. kat. 69; poz. 85B, l. kat. 70.

⁵⁵ Dane biograficzne: Bałaban Majer: *Historja Żydów...* T. 1, s. 151.

⁵⁶ Idem: *Dzieje Żydów...*, T. 1, s. 248, 259.

⁵⁷ *Ibidem*, s. 175, 215.

⁵⁸ *Ibidem*, s. 261.

Wyjątkowo rozbudowany program, bliski siedzibom mieszczańskim – z trzytraktowym, trójpasmowym rzutem, z wyodrębnioną sienią pośrodku – otrzymała zapewne już przed połową XVII wieku piętrowa kamienica pod nr. 35, należąca w 1653 roku do Jelenia Łazarzowicza; jeśli był on synem wspomnianego doktora Łazarza, to byłby zarazem potomkiem Samuela, lekarza królowej Bony.

Kamienicę pod nr. 38 można identyfikować ze wzmiankowanym w 1644 roku domem słynnego rabina BaCh – Joela Sirkesa (1561–1640, czynnego w Krakowie od 1618 roku)⁵⁹. Prezentowała zapewne dość okazałe formy jako – być może – dwupiętrowa, o dwu- lub trzytraktowym, dwupasmowym układzie wnętrza.

Obok stała, nieistniejąca dzisiaj, kamienica pod nr. 39, którą wówczas Jeleń Bocian, syn Wolfa Bociana (Poppera), wspomnianego fundatora bożnicy, sprzedał Danielowi Fixelowi⁶⁰. Własnością Janasa Kraśnika, szwagra Lewka Bociana (syna Wolfa)⁶¹, była sąsiednia (również niezachowana) kamienica w północnej części tejże posesji. Obie prezentowały podobne, proste układy przestrzenne, z jednopasmową dyspozycją wnętrza.

Spis podatkowy z 1653 roku nie odpowiada na wszystkie pytania dotyczące mieszkań i posiadłości najwybitniejszych przedstawicieli kazimierskiej gminy żydowskiej w połowie XVII stulecia. Nie wiemy, gdzie mieszkali potomkowie upamiętnionych nagrobkami na cmentarzu przy bożnicy Remu tak znakomitych postaci, jak Eliezer Aszkenazy (1512–1585), drukarz Izaak Aronowicz z Prościejowa (zm. 1613), Mordechaj Margaliot (zm. 1617)⁶², gdzie stała kamienica słynnego rabina Gerszona Saula Jom Tow Lipmana Hellera (1579–1654), pochowanego w okazałym, sarkofagowym nagrobku⁶³. Niewątpliwie wszystkie należące do nich kamienice musiały znajdować się w obrębie *Vicus antiquus*, a więc przy ulicy Szerokiej lub przy wylocie ulicy Józefa na Szeroką.

Upadek Miasta Żydowskiego (od drugiej połowy XVII do XVIII wieku)

Upadek *Oppidum Iudaeorum* związany był z klęskami, które spadły na wszystkie miasta Rzeczypospolitej: „potopem” szwedzkim z lat 1655–1657, wojną północną z początku XVIII wieku, ogólnym regresem gospodarczym. Nasilały się nastroje antyżydowskie, znajdujące odzwierciedlenie w rabowaniu domów (które w roku 1670 „ledwie piechota zamku królewskiego obroniła”)⁶⁴ i podjętej przez mieszczan kazimierskich w 1678 roku próbie likwidacji Miasta Żydowskiego, udaremnionej przez Jana III Sobieskiego⁶⁵.

W przeciwieństwie do chrześcijańskiej części Kazimierza, dla której dysponujemy dokładnymi spisami, nie jesteśmy w stanie ustalić skali i zasięgu zniszczeń zabudowy Miasta Żydowskiego; Bałaban szacował bardzo ogólnie, że w wyniku „potopu” zniszczeniu uległo około 60 domów. Liczba ta jest zapewne zaniżona, należy jednak przypuszczać, że dotyczy nie tylko nędznej zabudowy drewnianej na terenach pozyskanych w latach 1583 i 1608, lecz także murowanych kamienic, skoro odnotowano dewastację bożnic Ajzyka i Starej oraz sąsiadującego z tą ostatnią tzw. ratusza żydowskiego (siedziby kahału)⁶⁶.

Po najeździe szwedzkim kazimierskie Miasto Żydowskie utraciło rangę wiodącego na ziemiach polskich centrum kultury żydowskiej, zaś najciekawsze zjawiska w życiu religijnym przeniosły się – wraz z inicjatywami budowlanymi – na kresy Rzeczypospolitej. O ile w chrześcijańskiej części Kazimierza, również przeżywającej regres, zniszczenia zabudowy mieszkalnej owocowały wówczas fundacjami nowych, zakonnych świątyń, o tyle w obrębie *Oppidum Iudaeorum* nie powstała już ani jedna nowa bożnica. Wynikało to – przynajmniej częściowo – z braku miejsca dla nowych inwestycji. Wydaje się, że w przeciwieństwie do Kazimierza chrześcijańskiego, gdzie postępującemu wyludnieniu towarzyszyły „pustki” po zrujnowanych domach i kamienicach, tak łatwo przejmowane na rzecz pobożnych fundacji, w Mieście Żydowskim, zasiedlonym do granic możliwości, zjawisko to nie istniało, a każda posesja wykorzystywana była w maksymalnym stopniu dla celów mieszkalnych.

Niepełny stan badań pozwala na odnotowanie tylko niektórych inicjatyw budowlanych. Wydaje się, że przy ulicy Szerokiej najciekawsze realizacje koncentrowały się po stronie zachodniej. Jak wynika z daty na belce stropowej, w roku 1667 ukończono remont (po zniszczeniach z doby „potopu”) kamienicy pod nr. 35. Kolejne prace – przeprowadzone po połowie XVIII wieku – przyniosły tu zapewne nadbudowę drugiego piętra oraz ukształtowanie efektownej bryły, zwieńczonej łamanym dachem, oraz fasady z parterem, traktowanym jako cokół, i lizenową artykulacją pięter. Formy te – znane z ikonografii⁶⁷ – przypominają ówczesne rozwiązania fasad okazałych kamienic krakowskich. Inne realizacje – uchwytnie w badaniach architektonicznych i zarejestrowane przez widoki z XIX i początku XX wieku – były skromniejsze; warto odnotować niezachowany dzisiaj, charakterystyczny półszczyt kamienicy pod nr. 33⁶⁸.

Mimo ogólnego upadku, krajobraz ulicy Szerokiej uległ w wieku XVIII przeobrażeniom charakterystycznym dla całokształtu ówczesnej krakowskiej architektury mieszkalnej. Istotne były przekształcenia brył: wysokie dachy o gotyckiej jeszcze tradycji i domniemane, renesansowe attyki

⁵⁹ O Joeli Sirkesie zob. m.in. Duda Eugeniusz: *Krakowskie judaica...*, s. 97; Halkowski Henryk: *Legenda z Żydowskiego Miasta...*, s. 64 oraz Pash Boaz: *Joel Sirkes zwany BaCh (1561–1640)* w niniejszym tomie.

⁶⁰ Bałaban Majer: *Dzieje Żydów...* T. 1, s. 183, 420–421.

⁶¹ *Ibidem*, s. 172, 183, 208.

⁶² Duda Eugeniusz: *Krakowskie judaica...*, s. 91, 95, 96.

⁶³ *Ibidem*, s. 96.

⁶⁴ BJ, Teki Żegoty Paulego, rkps 56371, k. 159; 5357/II, t. 7, k. 93.

⁶⁵ *Ibidem*, rkps 5357/II, t. 8, k. 125 v.; rkps 5469/IV, t. 10, k. 70–94. Szerzej: Krasnowolski Bogusław: *Kazimierz krakowski w dobie upadku...*, s. 148.

⁶⁶ Bałaban Majer: *Historja Żydów...* T. 2, s. 14.

⁶⁷ Rysunki Aleksandra Gryglewskiego z 1868 r., Muzeum Narodowe w Warszawie, sygn. Rys. Pol. 8932.11.12 i 7668.53, reprodukcja Pracownia Ikonografii Krakowa Muzeum Narodowego w Krakowie, neg. 4181 i 4171.

⁶⁸ Ukazany m.in. na rysunkach opisanych w przyp. 67.

zastępowano łamanymi, barokowymi dachami, a tradycja ta trwać będzie jeszcze w pierwszej połowie XIX wieku.

Wspomniane luki w źródłach pisanych nie pozwalają na powiązanie ówczesnych realizacji budowlanych z konkretnymi właścicielami. Rozsiedlenie znaczących rodzin pozostawało zapewne bez zmian; jak wspomniano, Kalahorowie nadal posiadali kamienice przy południowym odcinku ulicy (pod numerami 26 i 27).

Przewycięzenie regresu a przeobrażenia architektoniczne i społeczne Miasta Żydowskiego pod koniec XVIII i w pierwszej połowie XIX wieku

Gruntowne zmiany polityczne, jakie następowały w wyniku rozbiorów Polski – powstanie Księstwa Warszawskiego i wreszcie utworzenie Wolnego Miasta Krakowa, owocuujące administracyjną i – w konsekwencji – przestrzenną integracją Kazimierza (a także innych organizmów satelitycznych) z Krakowem⁶⁹, zmianami statusu ludności żydowskiej (rumacja z czasów pierwszej okupacji austriackiej, *Statut zarządzający starozakonnych w Wolnym Mieście Krakowie i Jego Okręgu* obowiązujący w Wolnym Mieście)⁷⁰ oraz narodzinami nowoczesnego planowania urbanistycznego i architektonicznego⁷¹ – nie pozostawały bez wpływu na kształt architektoniczny Miasta Żydowskiego, a zwłaszcza jego centrum, jakim była ulica Szeroka. I chociaż właściwe czasom Pierwszej Rzeczypospolitej pojęcie tego miasta jako odrębnej jednostki organizacyjnej, niezależnej od władz miejskich Kazimierza i Krakowa, odeszło do historii, a raczej stało się kategorią funkcjonującą zwłaszcza w księgach hipotecznych (w ramach gmin X i XI), to odrębność przestrzenna, społeczna, gospodarcza, etniczna, kulturalna, religijna trwała nadal.

Kontrast pomiędzy wyludnionym Kazimierzem chrześcijańskim a przeludnionym Miastem Żydowskim był dla ludzi oświecenia, ludzi schyłku XVIII wieku, zjawiskiem absurdalnym. Zatwierdzone przez Stanisława Augusta w 1782 roku postanowienie władz miejskich Kazimierza,

zezwalające „Żydom dobrze się mającym” na wynajmowanie mieszkań „w okręgu murów kazimierskich”⁷², zapoczątkowało proces opuszczania przez aktywniejszych mieszkańców granic miasta, hamowany wspomnianą rumacją. Najwcześniej – bo już w pierwszych latach XIX wieku – Żydzi zajęli całą ulicę Józefa (ówczesną Żydowską, zwaną też Chrześcijańsko-Żydowską), co dokumentuje wspomniany plan Senacki⁷³. Ograniczonej integracji żydowskiej i chrześcijańskiej części Kazimierza sprzyjało wyburzenie murów: zarówno miejskich obronnych, jak i wydzielających Miasto Żydowskie. Według stanowiska senatu zawartego w uchwale z 26 czerwca 1828 roku, „obręb [Miasta Żydowskiego] rozumie się aż po dom [Berla] Luxemburghera”⁷⁴, a więc – od zachodu – po dzisiejszą posesję przy ulicy Józefa 12, w narożniku dzisiejszej ulicy Bożego Ciała. Był to zatem zasięg nieco szerszy niż określony w wieku XVII wraz ze wzniesieniem tych murów. Pojęcie Miasta Żydowskiego – z dzisiejszą ulicą Szeroką jako centrum – istniało jednak dalej i rodziło skutki prawne wobec Żydów zamieszkujących i handlujących poza jego granicami. 11 marca 1816 roku senat polecił „doprowadzenie do skutku Dekretu (...) z dnia 19 marca 1812 r. [a więc z doby Księstwa Warszawskiego] względem umieszczenia Starozakonnych w Mieście Kazimierzu przy Krakowie zapadłego (...), ażeby wszyscy Starozakonni przeciw temuż Dekretowi szynkujący i mieszkający w przeciągu dni ośmiu wszelkie trunki wynieśli a do dnia 24 czerwca (...) do Miasta Kazimierza Żydowskiego wprowadzić się nieomieszkalni”. Pięć dni później „Wydział Policyi przedstawia listę Starozakonnych, którzy przeciw (...) Ustawom w Kazimierzu Katolickim szynkują”⁷⁵.

Władze Wolnego Miasta Krakowa szczególnie często sprzeciwiały się nabywaniu przez Żydów „własności domów w Ulicy Głównej Kazimierza Chrześcijańskiego”, jak nazywano ciąg dzisiejszej ulicy Krakowskiej, z zabudową murowaną, zachowaną tu znacznie lepiej niż w innych rejonach części chrześcijańskiej. Projekt regulacji prawnej w tym zakresie, rozwijający postanowienia *Statutu zarządzającego*, wprowadzony pod obrady Izby Reprezentantów 17 listopada 1820 roku, nie spotkał się jednak z uznaniem senatu. 2 stycznia 1821 roku odpowiedział on, że „modyfi-

⁶⁹ Niezabitowski Michał: *Pierwszy „Wielki Kraków” – proces „pęknięcia” murów obronnych Krakowa 1791–1802*. „Krzysztofory. Zeszyty Naukowe Muzeum Historycznego Miasta Krakowa” 2005, z. 23, s. 71–78.

⁷⁰ Jakimyszyn Anna: *Żydzi krakowscy w latach 1795–1868. Konflikty wewnątrzgminne oraz geneza ruchu postępowego. W: Synagoga Tempel i środowisko krakowskich Żydów postępowych*. Red. Michał Galas. Kraków–Budapeszt 2012, s. 11–35; eadem: *Żydzi krakowscy w dobie Rzeczypospolitej Krakowskiej. Status prawny, przeobrażenia gminy, system edukacyjny*. Kraków–Budapeszt 2008. O opracowanie *Statutu* upominała się Komisja Organizacyjna, działająca w początkowym okresie istnienia Wolnego Miasta w imieniu opiekuńczych dworów. 8 lipca senat przekazał jej *Projekt uregulowania Starozakonnych w Kraju Wolnego Miasta Krakowa i Jego Okręgu, przez Wydział Spraw Wewnętrznych przygotowany*. 28 maja 1817 r. „Komitet Organizacyjny przesyła potwierdzony przez siebie przekład *Statutu*”; w rezultacie senat postanowił „*Statut* drukiem ogłosić” jako obowiązujący od 1 czerwca. W uzupełnieniu do *Statutu*, przyjętego

przez senat 11 czerwca 1817 r., zdecydowano m.in., że „nazwiska Żydów mają być z języka niemieckiego brane”; ANK, Wolne Miasto Kraków (dalej cyt. WMK), sygn. IV-1, s. 314; WMK, sygn. IV-2, s. 352; WMK, sygn. IV-3, s. 19. Kahały rozwiązano (w gminie kazimierskiej 27 czerwca 1817 r.; WMK, sygn. IV-3, s. 47); w ich miejscu funkcjonowały Komitety Gminne, którym przewodniczyli desygnowani przez senat chrześcijanie.

⁷¹ Browiejska-Birkenmajerowa Maria, Demel Juliusz: *Działalność architektoniczna i urbanistyczna senatu Wolnego Miasta Krakowa w latach 1815–1846*. Warszawa 1963; Bęczkowska Urszula: *Karol Kremer i Krakowski Urząd Budownictwa w latach 1837–1860*. Kraków 2010.

⁷² BJ, Teki Żegoty Paulego, rkps 5357/II, t. 8, k. 134; t. 7, k. 111.

⁷³ *Plan miasta Krakowa Ignacego Enderle...*, s. 29–30, pozycje określone jako *in der christlichen Judengasse*.

⁷⁴ ANK, WMK, sygn. IV-15, s. 331.

⁷⁵ ANK, WMK, sygn. IV-1, s. 122, 129–130.



Ryc. 13. Miasto Żydowskie na planie regulacyjnym Kazimierza z 1844 r. (Plan Kazimierza i Żydowskiego Miasta z oznaczeniem linii upiększenia); w zasobie ANK, WMK, sygn. Za murami 23

kacye te nie zdały się (...) być tak istotnymi, by bez nich prawidłowy Projekt [czyli obowiązujące przepisy Statutu] nie odpowiadał celowi”. Sprawa ta wróciła pod obrady pod koniec tegoż roku, gdy 14 listopada wniosek o „zapobieżenie podstępemu nabywaniu przez Starozakonnych domów w Ulicy pomiędzy Dwoma Mostami Kazimierza leżących” [czyli przy ciągu dzisiejszej ulicy Krakowskiej], ponownie przekazano pod obrady Izby Reprezentantów⁷⁶. Kolejne próby usuwania Żydów i ich lokali handlowych przy „Ulicy Głównej Kazimierza Chrześcijańskiego” nie przynosiły znaczących efektów. Charakterystyczne, że – jak wynika z uchwały senatu z 26 czerwca 1828 roku – starania tego rodzaju podejmowane były nie tylko przez chrześcijan, ale i przez społeczność żydowską, obawiającą się „wyprowadzenia kupców” poza Miasto Żydowskie, a więc o zubożenie tradycyjnych funkcji ulicy Szerokiej. Jednocześnie żydowskiego handlu przy „Ulicy Głównej” bronili chrześcijanie, właściciele wynajmowanych w tym celu lokali. We wspomnianej uchwale stwierdzono m.in.: „Gdy (...) widzieć się daie, iż właściciele domów w Ulicy Głównej Kazimierza Chrześcijańskiego niesieni zbytnią chęcią korzystana z najmniejszego w domach swoich zakątka, nie przestawczy na pobudowaniu sklepów od frontowej strony, powystawiali także wewnątrz tychże domów po sieniach, dziedzińcach i tyłach sklepiki, kramy i stragany, w których mnóstwo Żydów z różnego rodzaju towarami poumieszczali, przez co taka ludność w tym jednym punkcie iuż i tak wązkością

Ulicy zacieśnionym zebrała się, iż ani prejazdu wolnego, ani należytego ochędóstwa utrzymać niepodobna. Celem przeto przywrócenia należytego (...) porządku ma być postanowiono: a) w Domach przy Ulicy Głównej (...) tyle tylko handlowców ma pozostać (...), ile domy te (...) mają drzwi sklepowych na front; a w każdym sklepieniu nie więcej iak ieden kupiec ma się mieścić; b) wszelkie przeto sklepiki (...) po sieniach, dziedzińcach i tyłach (...) lub też do ścian w Główmy tej ulicy poprzyczepiane, mają być zniesionymi, a ci, którzy w nich handle swoje pozakładali, winni się przenieść do Miasta Żydowskiego (...); c) dla utrzymania równego ile można rozkładu ludności pomiędzy Miastem Żydowskim a Kazimierzem chrześcijańskim (...) ma być odtąd wzbroniono Starozakonnym przenosić się z handlem i mieszkaniem z Miasta Żydowskiego do Kazimierza chrześcijańskiego (...); f) Wydział Spraw Wewnętrznych i Policyi zabroni akładania na Kazimierzu chrześcijańskim (...) Domów Modlitwy dla starozakonnych a razem włoży na Rabina obowiązek przestrzegania, ażeby nadużycie to miejsc nie miało (...)⁷⁷.

Przeciwko tej uchwale protestowali zarówno zainteresowani utrzymaniem *status quo* chrześcijanie (właściciel

⁷⁶ ANK, WMK, sygn. IV-7, s. 618; WMK, sygn. IV-8, s. 16, 643, 726.

⁷⁷ ANK, WMK, sygn. IV-15, s. 331–332.



Ryc. 14. Kamienice przy ul. Szerokiej 28 (po lewej) i 29, widok od wschodu, 1914, fot. Tadeusz Gutkowski; odbitka w zasobie ANK, Zbiory Ikonograficzne, sygn. AIV.769

ziemski Anastazy Siemoński)⁷⁸, jak i Żydzi⁷⁹ i wreszcie sama dyrekcja policji, która 4 września przedstawiła „do zacydowania wątpliwości swe we względzie wykonania (...) uchwał (...) dążących do usunięcia kupców starozakonnych z Miasta Chrześcijańskiego Kazimierza”⁸⁰. Konsekwencją usunięcia części kupców żydowskich z ulicy Głównej była dalsza koncentracja handlu na ulicy Szerokiej; 10 września senat wydał „zakaz stawiania bud jarmarcznych” w jej obrębie, dopuszczając handel w sieniach domów żydowskich⁸¹.

Przeludnione Miasto Żydowskie budziło niepokój władz Rzeczypospolitej Krakowskiej. W maju 1828 roku z inicjatywy prezesa senatu, Stanisława Wodzickiego, powołano komisję, której zadaniem było „zgleźbienie powodów upadku Miasta Żydowskiego” oraz zaproponowanie „środków, jakimi by upadkowi (...) zarządzić można”⁸². Zachętą dla ruchu

budowlanego było dopuszczenie wykorzystywania w nowych budowlach dawnych murów obronnych Kazimierza, co mogło mieć istotne znaczenie dla zagospodarowywania zapleczy posesji położonych po wschodniej stronie ulicy Szerokiej. Odnośną uchwałę senat uchylił jednak 30 listopada 1830 roku, polecając „(...) dopilnowanie, ażeby nikt z stawiających domy takowych o rzezone mury nie opierał”⁸³. Ostatecznie sanacja urbanistyczna Miasta Żydowskiego w dobie Rzeczypospolitej Krakowskiej ograniczyła się do przedłużania ulic ku północy, poza linię likwidowanego muru miejskiego, i projektowania tam nowej sieci ulicznej. Rozwiązania takie, podsumowane w *Planie upiększenia Kazimierza* z 1844 roku (ryc. 13), miało wpływ na rozwój urbanistyczny po połowie XIX wieku, z odciążeniem ulicy Szerokiej, m.in. przez nowo wytyczaną ulicę Miodową.

Wśród Żydów wcześniej przenoszących się poza historyczne granice Miasta Żydowskiego wyróżniał się Ber (Berl) Luxemburg (Luxenburg, Luxemburger), zięć doktora medycyny Arona Kalahory, człowiek zamożny, dzierżawca propinacji na Kazimierzu i trunków w pobliskich gminach wiejskich, znany – i zwalczany przez żydowskich ortodoksów – jako gorliwy zwolennik chasydyzmu⁸⁴. Już w roku 1802 przy dzisiejszej ulicy Józefa 12 staraniem Luxemburga oraz Marka Wohla stanął okazały, piętrowy zajazd (zachowany w niewiele zmienionej postaci do dzisiaj). Przy ulicy Szerokiej 28 (ryc. 14), w bezpośrednim sąsiedztwie posesji należących nadal do Kalahorów (a więc m.in. do jego wspomnianego już teścia), w miejscu dawnego domu drewnianego staraniem Luxemburga powstał murowany. Prace rozpoczęły

⁷⁸ Ibidem, s. 356.

⁷⁹ Próba jej egzekwowania uchwały wywołała zamieszki. 18 lipca 1828 r. senat rozpatrywał sprawę „wrzawy w Ulicy między mostami”, w wyniku której sprawców – Żydów – aresztowano. Senator odpowiedzialny wówczas za kontakty z policją wyrażał wątpliwość co do zasadności podejmowanych restrykcji; ibidem, s. 400.

⁸⁰ Ibidem, s. 547.

⁸¹ Ibidem, s. 552.

⁸² Ibidem, s. 255.

⁸³ ANK, WMK, sygn. IV-17, s. 819.

⁸⁴ Bałaban Majer: *Historja Żydów...* T. 2, s. 472, 497, 567, 614, 635, 639.

się – z pominięciem obowiązujących uzgodnień z władzami budowlanymi – już w roku 1814, co odnotowano wówczas w aktach urzędowych: „Berl Luxemburg samowolnie Dom drewniany pod No 84 burzyć rozpoczął a fundamenta dawne w Ulicy pomiędzy iego, i domem Nro 83 [Szeroka 29] Józefa Gleitzmana (...) odkrył”⁸⁵. Prace ukończono najpóźniej w 1822 roku, gdy zanotowano, że „dom całkiem nowy z fundamentu wybudowany został”⁸⁶. Już dwa lata później Luxemburg – traktujący to przedsięwzięcie jako intratną inwestycję – sprzedał dom Mojżeszowi Silbersteinowi⁸⁷, zapewne krewnemu Emanuela Silbersteina. Ten ostatni, nauczyciel języków hebrajskiego, francuskiego i niemieckiego, wyróżniał się w dobie Wolnego Miasta Krakowa jako znaczący przedstawiciel inteligencji żydowskiej, postulujący powołanie Instytutu Żydowskiego Oświecenia⁸⁸.

Mniej znany przedstawiciel środowiska kazimierskich chasydów, Szymon Danzig (zm. 1837), uczeń Jakuba Izaaka Horowitza, cadyka z Lublina⁸⁹, był właścicielem części kamienicy przy ulicy Szerokiej 21, którą sprzedał w 1808 roku Limanowi Waxnerowi⁹⁰. Zapewne spadkobiercą Danziga był Izrael Chaim Dancygier; należący doń parter tejże kamienicy miał być w roku 1827 wystawiony na licytację, co wskazuje na fatalną kondycję finansową właściciela⁹¹.

Tradycje rodziny Kalahora kontynuował pochodzący z Pragi, a wykształcony we Frankfurcie nad Odrą doktor medycyny Filip Bonde⁹², od 1782 roku zamieszkały w kazimierskim Mieście Żydowskim. Gdy w następnym roku poślubił Freidłę z Reidielów, wdowę po wcześniej zmarłym Mendlu Kalahorze, wraz z jej ręką otrzymał obie kamienice przy ulicy Szerokiej 26 i 27. Jako ich właściciel figurował zarówno w *Specyfikacji kamienic y domów* z lat osiemdziesiątych XVIII wieku, jak na planie Senackim, aczkolwiek, jak wynika z akt hipotecznych, nie był właścicielem wyłącznym. Odnotowano tu bowiem kontrakt z roku 1795, mocą którego „Starsi synagogi kazimierskiej”, jako opiekunowie Izaaka Arona Kalahory, małoletniego syna i spadkobiercy doktora Mendla Kalahory, w obu kamienicach „sprzedali całą drugą kondygnację [a więc piętro] Freidli z pierwszego ślubu Mendlowej i jej powtórnemu mężowi Filipowi Bonde (...) pozostawivszy dolne zabudowania [czyli parter] na rzecz Izaaka Arona”. Podział ten utrzymywał się dłużej, bowiem w roku 1824 Józef Bonde, syn Filipa i Freidli, przejął spadek po rodzicach, nieobejmujący części należących do Izaaka Arona⁹³. W aktach budowlanych nie odnotowano ówczesnych przedsięwzięć ani Bondów, ani młodego Kalahory; przypuszczalnie

staraniem tego ostatniego w roku 1844 zatwierdzony został plan na nadbudowę drugiego piętra nad murowaną oficyną tylną⁹⁴. Filip Bonde – jak wynika z ustaleń Bałabana – należał do czołowych przedstawicieli inteligencji żydowskiej, tworzącej podwaliny pod przyszłe funkcjonowanie gminy Izraelitów Postępowych⁹⁵; pod koniec życia współpracował z Jonatanem Warszauerem⁹⁶. Kariera lekarska Bondego napotkała na trudności. Bezpośrednio po zamieszkaniu na Kazimierzu musiał rywalizować z innym żydowskim lekarzem, Szymonem Samuelsohnem, zamieszkałym w domu przy bramie Miasta Żydowskiego (chodzić tu może o jedną z nieistniejących dzisiaj kamienic: albo o znajdującą się wówczas w krytycznym stanie kamienicę przy ulicy Józefa 36, albo o kamienicę, która stała w szerokości dzisiejszej ulicy Wąskiej, oznaczona na planie Senackim nr. 1), by w 1782 roku zamieszkać przy Szerokiej, naprzeciw domu Bondego. Byłaby to kamienica w rejonie bożnicy Na Górcze; w roku 1824 członek tej rodziny, Lazar Samuelsohn, oświadczył, że po swoim ojcu, Saulu Samuelu, odziedziczył część kamienicy w rejonie bożnicy Na Górcze⁹⁷.

Przedstawicielem tego samego środowiska żydowskich lekarzy był Salomon Wolf, wspomniany m.in. w 1809 roku jako *Wundarzt in der Judenstadt Kasimir*, gdy prowadził tu szczepienia przeciwko ospie i eliminował działalność niefachowych felczerów, później (do 1826 roku) pierwszy chirurg w działalności nowego szpitala żydowskiego przy dzisiejszej ulicy Skawińskiej (a więc daleko poza granicą Miasta Żydowskiego). Być może mieszkał przy ulicy Szerokiej 3, skoro jego syn, Lewek Wolf, w roku 1824 sprzedał swoją część drugiego piętra w znajdującej się tam kamienicy⁹⁸.

Z posiadłością rodziny Kalahora i dr. Filipa Bondego sąsiadowała kamienica narożna, stojąca w miejscu dzisiejszego nowego budynku w narożniku ulic Szerokiej 25 i Józefa 46, sięgająca genezą zapewne początków istnienia Miasta Żydowskiego, a więc przełomu wieków XV i XVI. Według *Specyfikacji* z lat osiemdziesiątych XVIII wieku, należała ona do kilku współwłaścicieli, m.in. do Zanwela Daychesa, zapewne potomka noszącego to samo imię i nazwisko seniora kahału, notowanego w drugiej ćwierci XVIII wieku⁹⁹. Plan Senacki jako właściciela odnotował Szymona Daychesa, w księgach hipotecznych figuruje Aron Dayches, który miał objąć kamienicę w roku 1818¹⁰⁰; Szymon jednak występował tu jeszcze w roku 1822¹⁰¹. Zły stan kamienicy skłonił władze budowlane Wolnego Miasta w 1816 roku do wydania nakazu remontu: „1-mo. Otynkowania Facjaty, z której cegły gnią i wypadają, 2-do. Zasklepienie części

⁸⁵ ANK, BM, sygn. Dz. VIII, ls. 268, s. 7.

⁸⁶ Cyt. za: Krasnowolski Bogusław et al.: „Kazimierz ze Stradomem i dawną Łąką Św. Sebastiana...”. Cz. 2, s. 365.

⁸⁷ ANK, *Księga wykazów Gminy X...*, poz. 84, l. kat. 68. Około 1859 r. powstała nieistniejąca dzisiaj oficyna tylna; znany krakowski budowniczy Antoni Stacherski opracował wówczas projekt zatytułowany *Pomysł na budowę nowego domu* (ANK, BM, sygn. Dz VIII, ls. 205, plan 1).

⁸⁸ Jakimyszyn Anna: *Żydzi krakowscy w latach 1795–1868...*, s. 17–18.

⁸⁹ Bałaban Majer: *Dzieje Żydów...* T. 2, s. 498, przyp. 33.

⁹⁰ ANK, *Księga wykazów Gminy X...*, poz. 49, l. kat. 105.

⁹¹ ANK, WMK, sygn. 309, s. 365.

⁹² Bałaban Majer: *Historja Żydów...* T. 2, s. 472, 517, 536–537.

⁹³ ANK, *Księga wykazów Gminy X...*, poz. 85, l. kat. 69; 85B, l. kat. 70.

⁹⁴ ANK, BM, sygn. Dz. VIII, ls. 204.

⁹⁵ Jakimyszyn Anna: *Żydzi krakowscy w latach 1795–1868...*, s. 17.

⁹⁶ Bałaban Majer: *Historja Żydów...* T. 2, s. 663.

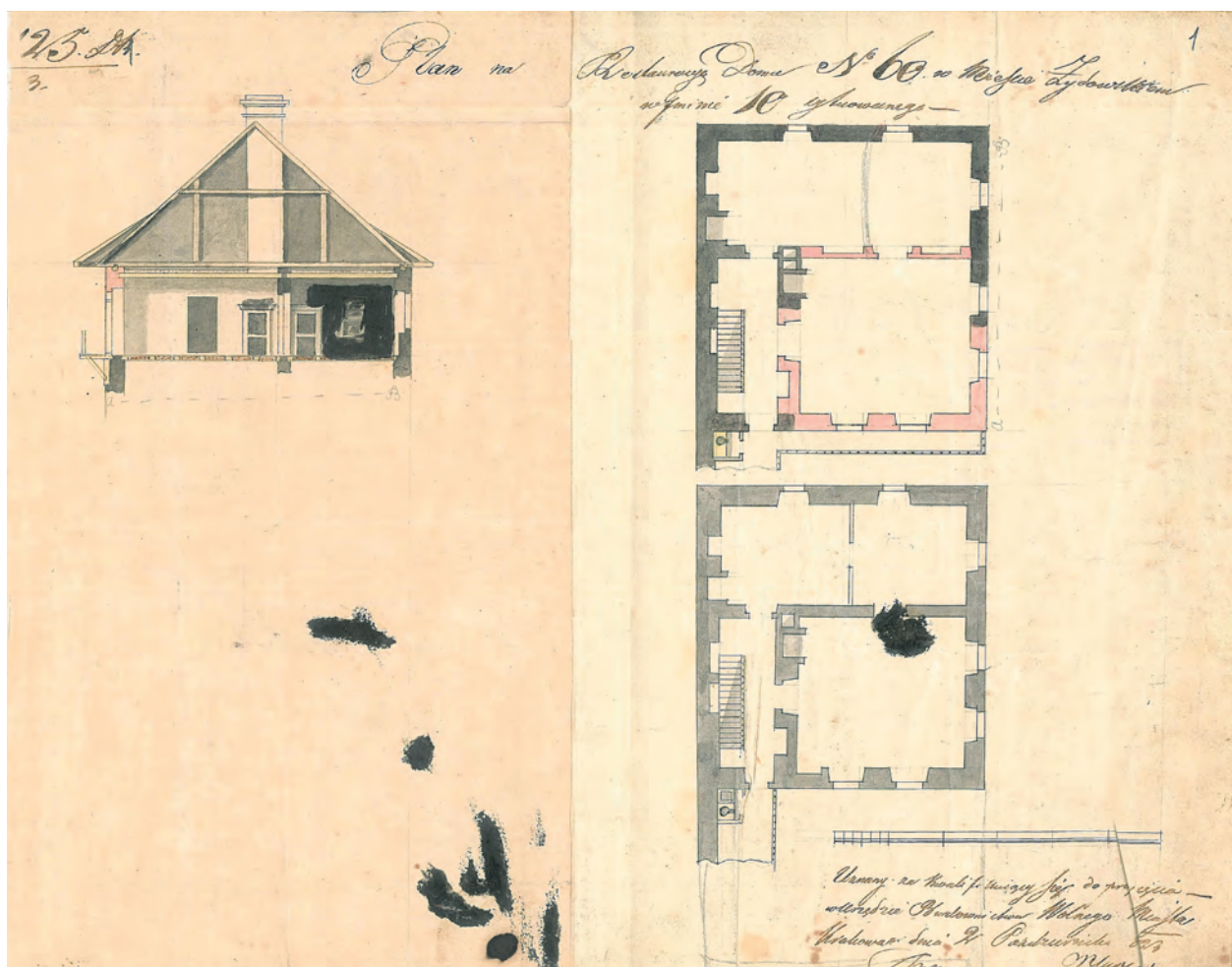
⁹⁷ ANK, *Księga wykazów Gminy X...*, poz. 46, l. kat. 97.

⁹⁸ Ibidem, poz. 30, l. kat. 68.

⁹⁹ Bałaban Majer: *Historja Żydów...* T. 2, s. 269, 494, przyp. 23.

¹⁰⁰ ANK, *Księga wykazów Gminy X...*, poz. 86, l. kat. 71.

¹⁰¹ ANK, WM, sygn. 309, s. 769, 777.



Ryc. 15. Ulica Szeroka 10, Plan na Restaurację Domu, 1823; w zasobie ANK, BM, sygn. Dz. VIII, ls. 229 pl 1

pierwszy Sieni aż do Schodów, nad którą powała leżąca na trzech belkach wspierających się na wekslach ciężkich w części pogniła grozi niebezpieczeństwem zawalenia (...). 3-tio. Na dole w Sklepie narożnym przeciw kamienicy Pulusera [chodzi o tzw. ratusz żydowski, przylegający do Starej bożnicy] wyięcie zgniłych stygararzy, a z twardego materiału zasklepienie. 4. Na gorze w drugim sklepie dla ognia bezpieczeństwa na gips sufitu danie. 5. Komina, który w połowie tylko (...) [z] fundamentu wymurowany (...) nad dach [wyprowadzenie]¹⁰². Zalecenia te zapewne zostały zrealizowane, skoro w roku 1826 zatwierdzono *Plan na restaurację drugiego piętra nad połową domu*, należącego wówczas do rodziny Grünwaldów¹⁰³.

Wspomniana renesansowa kamienica pod nr. 12, mimo że „wchłonęła” sąsiednią posesję, zabudowaną w XVII wieku przez dom drewniany, popadła w XVIII wieku w zaniechanie, skoro w latach osiemdziesiątych XVIII wieku odnotowano tu „Dom murowany Lewita Herszłowicza ubogiego”¹⁰⁴. Z czasem zapewne nie był już ubogi, skoro w roku 1797 zawarty został kontrakt, na mocy którego Józef Wincenty Gołuchowski (1734–1806), „mając dom (...) mocą dekretu Kommissyi Króla (...) Stanisława Augusta w Roku 1777 wydanego jemu przysądzony, takowy (...) sprzedał” Lewicie Herszłowiczowi¹⁰⁵. Transakcja ta nie dotyczyła całego budynku, bowiem akta hipoteczne wyróżniały w nim aż trzy własności. Właścicielem kolejnej był Mojżesz Korngold, który w 1813 roku sprzedał ją Berlowi Feintuchowi, od tego zaś w roku 1824 zakupił ją Mojżesz Szelme Horowitz¹⁰⁶. Wspomniany Berl Feintuch był postacią znaną w Mięście Żydowskim. W 1810 roku został jednym z czterech pierwszych seniorów kahału, zaś dwa lata później – wraz ze swoją małżonką Rywą – protestował przeciwko przenoszeniu się Żydów poza granice Miasta Żydowskiego, co prowadziło do wyludniania, a zarazem naruszało interesy posiadaczy domów wydzierżawiających w nich mieszkania¹⁰⁷. Poza częścią posesji pod nr. 12 do Berla Feintucha należał też dom drewniany na zapleczu posesji przy ulicy Józefa 27, według planu Senackiego znajdujący się *im schlechten Stande*. Informację tę potwierdziły władze budowlane w 1820 roku¹⁰⁸, zaś

¹⁰² ANK, BM, sygn. Dz. VIII, ls. 271, s. 1.

¹⁰³ Ibidem, plan 1.

¹⁰⁴ ANK, *Specyfikacja Domów w Mięście Żydowskim...*, k. nlb.

¹⁰⁵ ANK, *Księga wykazów Gminy X...*, poz. 58, l. kat. 6.

¹⁰⁶ Ibidem, poz. 58, l. kat. 7.

¹⁰⁷ Bałaban Majer: *Historja Żydów...* T. 2, s. 587, przyp. 21, s. 589, przyp. 26.

¹⁰⁸ Dom „całkiem drewniany na I piętro wystawiony, szpetny widok sprawia (...), pod dach słupami i płatwią podparty, zbutwiały w wszystkich ścianach”. ANK, *Opis domów podpuszczalnych*, BM 53, sygn. Dz. VIII, ls. 280, s. 81–84.

trzy lata później pusty już plac Feintuch sprzedał niejakiemu Rubinowi Kintzlerowi z prawem wzniesienia tu domu murowanego¹⁰⁹.

Trzecia część kamienicy pod nr. 12, obejmująca drugie piętro (a może jego część), należała w 1806 roku do Pinkasa Goldesa vel Godesa¹¹⁰. Badania architektoniczne¹¹¹ udokumentowały prace remontowe i adaptacyjne prowadzone w pierwszej połowie XIX wieku, polegające m.in. na nadbudowie drugiego piętra w podwórzowym ryzalicie klatki schodowej. Prace te zapewne należy wiązać z utrwalaniem podziału własności na trzy części i wynajmem mieszkań dla jeszcze większej liczby lokatorów.

Wspomniany Mojżesz Szelme Horowitz był przedstawicielem rodziny znanej tu od XVI wieku¹¹² i posiadającej szereg nieruchomości przy ulicy Szerokiej. W drugiej połowie XVIII stulecia wyróżniającym się przedstawicielem tej rodziny był Pinkus Szyjowicz Horowitz, sekretarz kahałny i członek kahału, który jako jeden z pierwszych formułował pisma w języku polskim¹¹³. Pracował w kamienicy przy ulicy Józefa 42 (stanowiącej – może w części – jego własność), mieszczącej też archiwum kahałne, które spaliło się w 1773 roku¹¹⁴. Wraz z Markusem Regalem Horowitzem oraz swoim bratem Szelme (wybrany w 1807 roku do władz gminnych jako jeden z dwunastu *Ausschusmännerów*¹¹⁵), Pinkus Szyjowicz posiadał znaczną część jednej z najokazalszych kamienic dawnego *Oppidum Iudaeorum* przy ulicy Szerokiej 2, odziedziczoną po ojcu, Izraelu Horowitzu¹¹⁶, składającą się – jak wspomniano – z trzech dawnych, gotycko-renesansowych kamienic, wówczas zapewne jeszcze niezłączonych w całość, skoro akta hipoteczne Wolnego Miasta Krakowa zanotowały tu cztery odrębne własności¹¹⁷. Mając konserwatywne poglądy, należał do stronników rabina Saula Rafała Landaua, a więc przeciwników rabina Bera Meiselsa¹¹⁸. Szereg własności w rejonie ulicy Szerokiej mieli inni członkowie rodziny Horowitzów: Leib zapisał w testamencie w roku 1808 swoim spadkobiercom dom drewniany przy ulicy Szerokiej 8¹¹⁹ (w 1818 roku, gdy gospodarowało tu następne pokolenie Horowitzów, zaprojektowano niewielki, wąsko frontowy, piętrowy dom murowany¹²⁰), Getzl i Maier, jako spadkobiercy Szelme Horowitza, otrzymali w 1818 roku części kamienicy przy ulicy Szerokiej 10¹²¹ (w 1823 roku restaurowanej i przebudowanej; ryc. 15), ka-

mienica przy ulicy Szerokiej 31 należała w pierwszej ćwierci XIX wieku do Markusa Pinkasa Horowitza¹²².

Ze wspomnianą okazałą kamienicą przy ulicy Szerokiej 2 (por. ryc. 2), związana była rodzina Landauów, której najznakomitszy przedstawiciel to Saul Rafał Landau, wspomniany konkurent Ber Meiselsa (z którym przegrał rywalizację na urząd rabina krakowskiego w roku 1832), zwolennik chasydyzmu¹²³. Księgi hipoteczne Wolnego Miasta Krakowa odnotowały tu jego własność, odziedziczoną w 1824 roku po ojcu, Samuelu Saulu z Przedborza¹²⁴. Inny – mniej znany – przedstawiciel rodziny, Jakub Landau, nabył w 1833 roku część kamienicy przy ulicy Szerokiej 33¹²⁵.

Rywalizacja pomiędzy Berem Meiselsem a Saulem Landauem znalazła odbicie w protokołach z posiedzeń senatu Wolnego Miasta Krakowa. 7 stycznia 1832 roku odnotowano, że „Staroz. Non Jakobsohn i inni mieszkańcy Miasta Kazimierza proszą, ażeby Sataroz. Berl Meisels do kandydowania na Zastępcę Rabina nie był dopuszczonym”. Już 13 stycznia rozpatrywano wniosek strony przeciwnej: „Staroz. Moyżesz Janczałek i Józef Kondon proszą o wyłączenie z liczby kandydatów na Zastępcę Rabina (...) Staroz. Saula Landau jako do Sekty Chasidim należącego”. W obu wypadkach odpowiedziano wnioskodawcom, że postępowanie w tej sprawie będzie „zgodne z instrukcją”. 17 lutego przedłożono senatowi „Protokół skutecznego obioru przez Gminę Starozakonnych Obwodu Kazimierskiego Zastępcy Rabina, z którego się pokazuje, iż Star. Baer Meisels największą liczbę kresek uzyskał”. Senat postanowił zatwierdzić ten wybór z wprowadzeniem „Obranego Zastępcy Rabina do obowiązków”¹²⁶.

Według Majera Bałabana, niektóre części kamienicy pod nr. 2 należały do rodzin skoligaconych z Landauami, m.in. do Quelwasserów¹²⁷ (Kwelwasserów). Księgi hipoteczne Wolnego Miasta Krakowa nie potwierdzają tej tezy. Zapewne chodzi o przyległą od zachodu kamienicę pod nr. 1, zanotowaną na planie Senackim jako własność Szyi Kwelwassera. Według akt hipotecznych Wolnego Miasta Krakowa, kamienica ta była podzielona na cztery własności¹²⁸, z których jedna należała do Samuela Kwelwassera, zasiadającego we władzach gminy, wybranego w 1807 roku na jej *Vorstehera* (choć otrzymał zaledwie jeden głos), zaś w 1810 roku na jednego z seniorów¹²⁹.

¹⁰⁹ ANK, *Księga wykazów Gminy XI...*, poz. 12, l. kat. 27.

¹¹⁰ ANK, *Księga wykazów Gminy X...*, poz. 58, l. kat. 8.

¹¹¹ Cempla Marek, Holcer Łukasz, Cempla-Dziadoń Ewa: „Kraków, ul. Szeroka 12, uzupełniające badania architektoniczne oraz na obecność polichromii”. Kraków 2003, mps w archiwum firmy Cempla i Partnerzy w Krakowie.

¹¹² Por. tablica genealogiczna: Bałaban Majer: *Dzieje Żydów...* T. 1, s. 252.

¹¹³ Idem: *Dzieje Żydów...* T. 2, s. 179, 201, 207, 362, 473, przyp. 2, s. 480, 515.

¹¹⁴ ANK, *Rewizje i otaksowanie kamienic, domów i gruntów miasta Kazimierza oraz przedmieść, 1424–1800*, sygn. K. 358 (mikrofilm 99994).

¹¹⁵ Bałaban Majer: *Historja Żydów...* T. 2, s. 567–568, przyp. 6.

¹¹⁶ ANK, *Księga wykazów Gminy X...*, poz. 69, l. kat. 35, 38.

¹¹⁷ Ibidem, l. kat. 35–38.

¹¹⁸ Bałaban Majer: *Dzieje Żydów...* T. 2, s. 567–568, s. 665, przyp. 10.

¹¹⁹ ANK, *Księga wykazów Gminy X...*, poz. 62, l. kat. 21.

¹²⁰ ANK, BM, sygn. Dz VIII, ls. 227, pl 1.

¹²¹ ANK, *Księga wykazów Gminy X...*, poz. 60, l. kat. 12, 14, 15.

¹²² *Plan miasta Krakowa Ignacego Enderle...*, s. 28, poz. 81; ANK, *Księga wykazów Gminy X...*, poz. 81, l. kat. 54.

¹²³ Bałaban Majer: *Dzieje Żydów...* T. 2, s. 641–642.

¹²⁴ ANK, *Księga wykazów Gminy X...*, poz. 69, l. kat. 36.

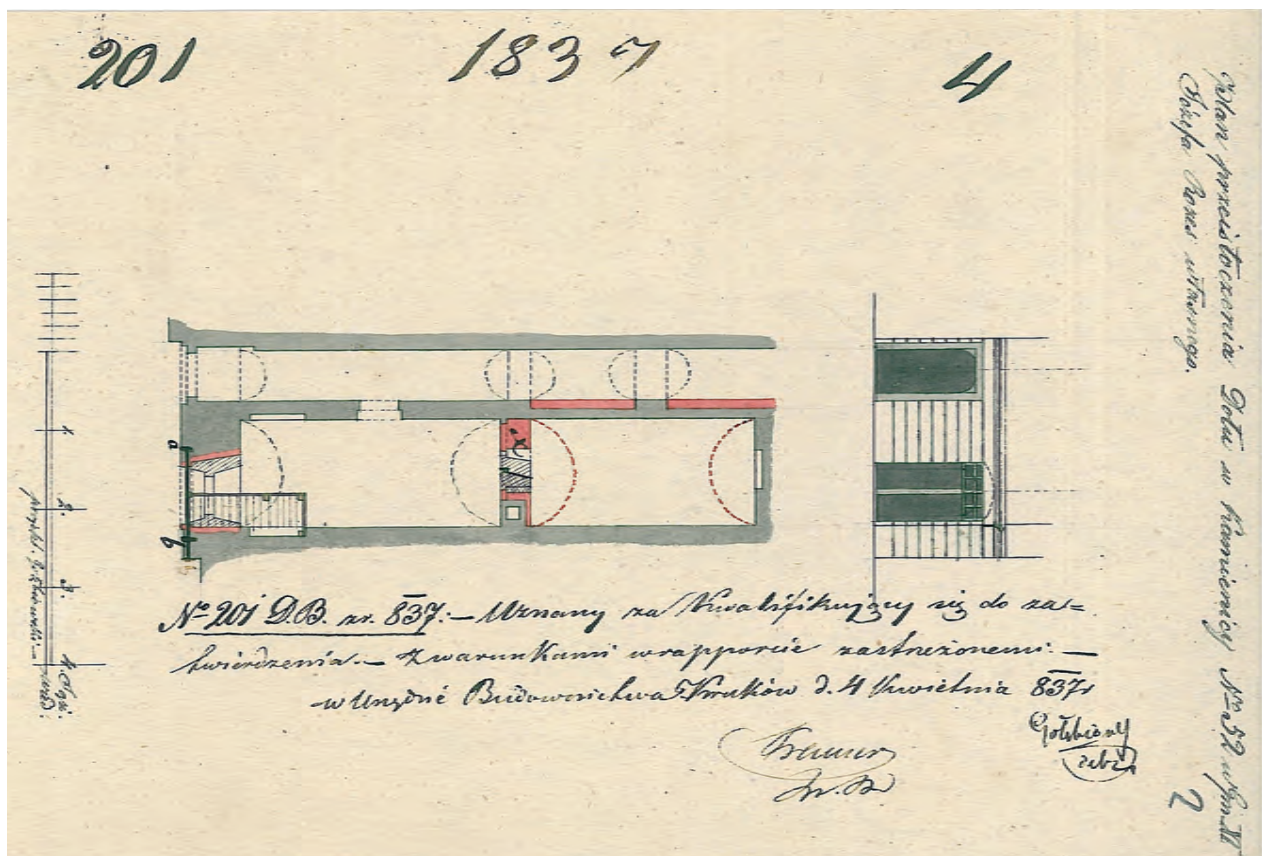
¹²⁵ Ibidem, poz. 25, l. kat. 61.

¹²⁶ ANK, WMK, sygn. IV-19, s. 9, 23, 81.

¹²⁷ Bałaban Majer: *Przewodnik...*, s. 67.

¹²⁸ ANK, *Księga wykazów Gminy X...*, poz. 70, l. kat. 39–42.

¹²⁹ Bałaban Majer: *Historja Żydów...* T. 2, s. 568, s. 589, przyp. 26.



Ryc. 16. Ulica Szeroka 18, Plan przystoczenia Dołu w Kamienicy, 1837; w zasobie ANK, BM, sygn. Dz. VIII, ls. 237, pl. 2

We władzach gminnych zasiadał także Zachariasz Fränkel (Frankel), przedstawiciel rodziny wywodzącej się z Pra- gi, notowanej na Kazimierzu od XVII wieku, wybrany na seniora kahalnego w 1811 roku, od 1819 roku wchodzący w skład Komitetu Starozakonnych¹³⁰. Był on właścicielem obu pięter kamienicy pod nr. 38. Nabywał je „na raty”, w latach 1802 i 1809¹³¹.

Parter tejże kamienicy pod nr. 38 należał od 1801 roku do Joachima Gumplowicza¹³², który w 1821 roku sprzedał pusty plac po nieistniejącej już wówczas sąsiedniej kamienicy

pod nr. 37, nabyty przezeń osiem lat wcześniej¹³³. Należał do znanej rodziny żydowskich intelektualistów i zwolenników asymilacji, która od 1840 roku współtworzyła – dzięki działalności Abrahama Gumplowicza (1803–1876) – żydowskie Stowarzyszenie Religijno-Cywilizacyjne, dające początek Gminie Izraelitów Postępowych¹³⁴. Joachim Gumplowicz w 1811 roku starał się bezskutecznie o dzierżawę podatków od napojów alkoholowych i mąki (przegrywając konkurencję ze spółką Horn i Korpel Münzer)¹³⁵. Inny przedstawiciel tej rodziny, Jankiel Gumplowicz, był pod koniec XVIII wieku właścicielem murowanego domu na zapleczu posesji przy ulicy Jakuba 23 (a więc w sąsiedztwie bożnicy Ajzyka)¹³⁶.

Wolf Moszkowicz Markusfeld (według Bałabana spokrewniony z Landauami¹³⁷), który w 1801 roku kupił od swojego teścia, Adama Czosnka, górną kondygnację kamienicy przy ulicy Szerokiej 22¹³⁸, zaliczany był do Izraelitów „cywilizowanych”, dzięki czemu na terenie Krakowa mógł nabywać nieruchomości także w miejscach zastrzeżonych przez Statut urządzający z 1818 roku dla chrześcijan. Wcześniej widzimy go w Mieście Żydowskim jako dzierżawcę podatku świeczkowego¹³⁹ (1807), zaś w roku 1809 wśród Żydów kazimierskich witających króla Saksonii i księcia warszawskiego Fryderyka Augusta. W 1821 roku jego podpis znajdujemy w liście gratulującym Stanisławowi Wodzickiemu ponownego wyboru na stanowisko prezesa senatu Wolnego Miasta Krakowa¹⁴⁰.

Berl Inhauser (Ichauser), który w roku 1831 należał do oddziału Gwardii Narodowej, mającego siedzibę przy ulicy Szerokiej 28¹⁴¹, zakupił w roku 1813 część kamienicy przy ulicy Szerokiej 10¹⁴². Wśród członków tegoż oddziału

¹³⁰ Ibidem, s. 590, 609; Jakimyszyn Anna: *Żydzi krakowscy w dobie Rzeczypospolitej Krakowskiej...*, s. 122.

¹³¹ ANK, *Księga wykazów Gminy X...*, poz. 74, l. kat. 50.

¹³² Ibidem, poz. 74, l. kat. 51.

¹³³ Ibidem, poz. 75, l. kat. 53.

¹³⁴ Bałaban Majer: *Historja Żydów...* T. 2, s. 663 (tam tablica genealogiczna rodziny), 664; Jakimyszyn Anna: *Żydzi krakowscy w dobie Rzeczypospolitej Krakowskiej...*, s. 140.

¹³⁵ Bałaban Majer: *Dzieje Żydów...* T. 2, s. 591.

¹³⁶ ANK, *Specyfikacja Domów w Mieście Żydowskim...*, k. nlb.

¹³⁷ Bałaban Majer: *Przewodnik...*, s. 67.

¹³⁸ ANK, *Księga wykazów Gminy X...*, poz. 47, l. kat. 101.

¹³⁹ Podatek ten wprowadziły władze austriackie, zajmując Kraków po III rozbiore Polski; Bałaban Majer: *Dzieje Żydów...* T. 2, s. 565, 571–572.

¹⁴⁰ Ibidem, s. 567, 572, 585, 633.

¹⁴¹ Ibidem, s. 736.

¹⁴² ANK, *Księga wykazów Gminy X...*, poz. 60, l. kat. 13.

Gwardii figurował też Herszel Koplik¹⁴³, który w roku 1822 nabył część kamienicy przy ulicy Szerokiej 14, a w roku 1821 plac pusty przy Szerokiej 37¹⁴⁴, zapewne z myślą o jego zabudowie.

Sporą rolę odgrywała rodzina Goldmanów. Rafael (Rafał), posługujący się też nazwiskiem Oszczerowicz, wybrany do władz gminy żydowskiej po reorganizacji kahału przez Austriaków w roku 1807 (jako jeden z pięciu *Vorstebernów*), dwa lata później – gdy Żydzi witali bramą triumfalną zwycięskie wojska Księstwa Warszawskiego – podpisujący wykaz wydatków na rzecz tegoż wojska¹⁴⁵, był od roku 1800 właścicielem kamienicy przy ulicy Szerokiej 18, przy czym piętro nabył wówczas od Józefa Wincentego Gołuchowskiego¹⁴⁶. W 1837 roku właścicielem był Józef Rozet; zyskał on wówczas zatwierdzenie projektu drobnych adaptacji na parterze kamienicy (ryc. 16). Kolejne adaptacje przewidywał plan z 1843 roku; najpoważniejszą – odrzuconą przez władze budowlane – miała być nadbudowa trzeciego piętra¹⁴⁷.

Izaak i Mojżesz Goldmanowie przejęli w roku 1826 w spadku po swoim ojcu, Abrahamie Petersie Goldmanie (seniorze kahalnym w 1810 roku¹⁴⁸), kamienicę przy ulicy Szerokiej 35¹⁴⁹, nie gospodarowali tu jednak długo, bo już w roku następnym „dom successorów (...) Abrahama Peters sprzedanym bydź ma przez publiczną licytacją (...)”¹⁵⁰. Izaak odgrywał zapewne znaczącą rolę wśród tutejszej społeczności, skoro w dniach Wiosny Ludów 1848 roku złożył swój podpis pod petycją domagającą się przeprowadzenia licznych reform¹⁵¹.

Kilka nieruchomości skupił w swoim ręku Samuel Goldstef, w 1810 roku wybrany na jednego z czterech seniorów kahalnych¹⁵². Plan Senacki notuje go jako właściciela kamienicy przy ulicy Szerokiej 17 i drewnianego domu, który stał po wschodniej stronie dzisiejszej kamienicy przy ulicy Szerokiej 3¹⁵³. Należała też do niego część nieistniejącej dzisiaj kamienicy położonej u wylotu ulicy Szerokiej, przyległej od zachodu do tzw. ratusza żydowskiego przy Starej bożnicy, czyli siedziby kahału, przejętej około 1824 roku przez jego sukcesorów i sprzedanej przez nich po dwóch latach Józefowi Lewi¹⁵⁴. Spadkobiercy Samuela – m.in. syn Salomon i córki – dziedziczyli też na mocy testamentu z 1824 roku piętra pierwsze i drugie kamienicy przy ulicy Szerokiej 17¹⁵⁵ i wspo-

mniany dom drewniany. W testamencie z roku 1824 Samuel podzielił ów dom na dziewięć części, „z których syn (...) i dwie córki małoletnie (...) każde po 2 części, trzy zaś córki zamężne (...) po 1 części mieć mają (...)”¹⁵⁶. Jest to wstrząsający dowód ciasnoty nadal panującej w Mieście Żydowskim, a dotyczący nawet rodzin z pozoru względnie zamożnych.

Niekiedy zamożniejsi mieszkańcy Miasta Żydowskiego posiadali domy drewniane (i zapewne w nich zamieszkiwali). I tak Mojżesz Bader, felczer zatrudniony w szpitalu żydowskim (wraz ze swoim krewnym, Jakubem Baderem)¹⁵⁷, odnotowany w roku 1831 jako członek Gwardii Miejskiej w Krakowie (a konkretnie oddziału III, który miał siedzibę przy ulicy Szerokiej 26, a więc w kamienicy Kalahorów)¹⁵⁸, nabył w roku 1812 od nieznanego nam bliżej Arona Wiesnbluma drewniany dom, który stał na posesji przy ulicy Szerokiej 15¹⁵⁹. Dopiero w 1842 roku władze budowlane Wolnego Miasta zatwierdziły tu *Plan na odmurowanie domu...*¹⁶⁰.

Rodzina Hendlów, notowana w kazimierskim Mieście Żydowskim od czasów nowożytnych¹⁶¹, posiadała na przełomie wieków XVIII i XIX kamienicę przy ulicy Szerokiej 13, co potwierdza m.in. plan Senacki¹⁶². Gospodarował tu wówczas Samuel Hendel; przypuszczalnie jego synem był Salomon Hendlowicz, który w roku 1813 sprzedał tę majątność – obejmującą już tylko część kamienicy – Dawidowi Tyllesowi¹⁶³.

Przedstawicielem licznej rodziny Herszelów, notowanej od doby nowożytnej¹⁶⁴, byli Abraham Jozue i Abraham Hersz. Pierwszy z nich w roku 1802 odsprzedał swoją część kamienicy przy ulicy Szerokiej 10 Gelclowi Lewkowiczowi¹⁶⁵, drugi trzy lata później odstąpił część domu przy ulicy Jakuba 21 Jakubowi Wolfowi¹⁶⁶.

Z rodziną Goldgürtelów związana była na początku XIX wieku nieistniejąca dzisiaj kamienica przy ulicy Szerokiej 39¹⁶⁷. Przedstawiciel tej rodziny, Abraham Goldgürtel, na początku XIX wieku, po reorganizacji władz gminy żydowskiej narzuconej przez Austriaków, został w roku 1807 wybrany do nowych władz jako jeden z dwunastu *Ausschussmännerów*¹⁶⁸.

W pamięci mieszkańców Miasta Żydowskiego nie najlepiej zapewne zapisał się Herszel Stobnicer (Stobnicki)¹⁶⁹, który przez ćwierć wieku – w latach 1767–1792 – sprawował

¹⁴³ Bałaban Majer: *Dzieje Żydów...* T. 2, s. 736.

¹⁴⁴ ANK, *Księga wykazów Gminy X...*, poz. 75, l. kat. 53.

¹⁴⁵ Bałaban Majer: *Dzieje Żydów...* T. 2, s. 567, 585.

¹⁴⁶ ANK, *Księga wykazów Gminy X...*, poz. 52, l. kat. 117.

¹⁴⁷ *Ibidem*, plan 3.

¹⁴⁸ Bałaban Majer: *Historja Żydów...* T. 2, s. 589.

¹⁴⁹ ANK, *Księga wykazów Gminy X...*, poz. 77, l. kat. 56.

¹⁵⁰ ANK, WMK, sygn. 309, s. 625, 627.

¹⁵¹ Bałaban Majer: *Dzieje Żydów...* T. 2, s. 680.

¹⁵² *Ibidem*, s. 589.

¹⁵³ *Plan miasta Krakowa Ignacego Enderle...*, s. 27, poz. 53, 67.

¹⁵⁴ ANK, *Księga wykazów Gminy X...*, poz. 41, l. kat. 89.

¹⁵⁵ *Ibidem*, poz. 53, l. kat. 119, 120; zob. też opis zajmującej sąsiednią posesję bożnicy Poppera. ANK, WMK, sygn. 309, s. 167 i nn.

¹⁵⁶ ANK, *Księga wykazów Gminy X...*, poz. 67, l. kat. 29.

¹⁵⁷ Jakimyszyn Anna: *Żydzi krakowscy w dobie Rzeczypospolitej*

Krakowskiej..., s. 180.

¹⁵⁸ Bałaban Majer: *Historja Żydów...* T. 2, s. 736.

¹⁵⁹ ANK, *Księga wykazów Gminy X...*, poz. 55.1. Jeszcze w latach osiemdziesiątych XVII w. stał tu „domek drewniany pusty Adama Berkowicza ubogiego”.

¹⁶⁰ ANK, ABM, sygn. Szeroka 15, pl. 1, fasc. 889.

¹⁶¹ Bałaban Majer: *Dzieje Żydów...* T. 1, *passim*.

¹⁶² *Plan miasta Krakowa Ignacego Enderle...*, s. 27, poz. 57.

¹⁶³ ANK, *Księga wykazów Gminy X...*, poz. 57, l. kat. 4.

¹⁶⁴ Bałaban Majer: *Dzieje Żydów...* T. 2, *passim*.

¹⁶⁵ ANK, *Księga wykazów Gminy X...*, poz. 60, l. kat. 12.

¹⁶⁶ *Ibidem*, poz. 121, l. kat. 141.

¹⁶⁷ *Plan miasta Krakowa Ignacego Enderle...*, s. 28, poz. 73: *Ester Goldgürtel. Ein Steinhaus auf dem Hauptplatz.*

¹⁶⁸ Bałaban Majer: *Dzieje Żydów...* T. 2, s. 567.

¹⁶⁹ *Idem: Historja Żydów...* T. 2, s. 179, 206, 341, 346, 364–367, 553, 567.

najwyższe urzędy kahalne, by na fali reform doby Sejmu Czteroletniego zostać stąd usuniętym po skargach za nadużycia i nepotyzm, co – jako żywo – do złudzenia przypominało działania rajców i sekretarzy chrześcijańskiego Kazimierza w tymże okresie. Pod koniec życia odzyskiwał – jak się wydaje – swoją pozycję, bo w 1806 roku widzimy go w składzie kahału. Był właścicielem nieistniejącej już kamienicy przy ulicy Szerokiej 39¹⁷⁰; zapewne od jego spadkobiercy, Salomona Stobnicera, nabył w 1801 roku Gumpłowicz przyległą część kamienicy pod nr. 38.

Lata Wolnego Miasta nie były dla dawnego *Oppidum Iudaeorum* – podobnie jak dla całego Krakowa – czasem świetności, bo ten dawno już przeminął, ale nie były też czasem najgłębszego upadku. Przewycięzanie upadku, rozpoczęte u schyłku rządów Stanisława Augusta Poniatowskiego, zahamowane w niespokojnej epoce przełomu stuleci XVIII i XIX, dokonywało się wraz z przeobrażeniami społecznymi, urbanistycznymi, architektonicznymi. Próżno byłoby tu szukać zmian radykalnych, raczej należałoby mówić o zapowiedziach takich zmian, które nastąpić miały dopiero w latach autonomii galicyjskiej (1867–1918) z liberalną konstytucją 1867 roku, znoszącą – przynajmniej w teorii – dyskryminację motywowaną względami religijnymi i narodowymi.

W sensie prawnym za taką zapowiedź uznać należy wspomniany *Statut urządzający* z 1818 roku, niedający wprawdzie Żydom praw obywatelskich, ale określający pewien – niemały w porównaniu z poprzednią sytuacją – zakres swobód. Do tych swobód – ograniczonych wprawdzie do Żydów „zeuropeizowanych” – należała możliwość prowadzenia działalności zawodowej, a nawet stałego zamieszkania poza terenem Miasta Żydowskiego.

W urbanistyce mieliśmy do czynienia z nowoczesnym planowaniem, które jednak w obrębie Miasta Żydowskiego (por. ryc. 13) w bardzo niepełnym stopniu przekładało się na konkretne działania. W większości wypadków kończyło się na wytyczeniu kierunków działań, realizowanych w drugiej połowie XIX wieku wraz z wytyczaniem placów Bawół i Nowego oraz – poza historycznym *Oppidum Iudaeorum* – ulicy Miodowej, w rejonie której rozwijać się będzie – aż po tragedię Holocaustu – nowe centrum koncentrujące aktywność żydowskiej inteligencji.

Znaczniejsze były przekształcenia architektoniczne, skoncentrowane jednak głównie w rejonach, w których do połowy

XVII wieku wykształciła się zabudowa murowana, w pierwszym rzędzie przy ulicy Szerokiej, gdzie niemal wszystkie kamienice poddano remontom, nadbudowom i rozbudowom. O zmianie tradycyjnego krajobrazu decydowały tu zarówno bryły (determinowane przez łamane dachy, utrzymane w tradycji urzędowej architektury austriackiej, opartej na wzorach późnego baroku, ale też przez attyki, kontynuujące krakowską tradycję), jak i późnoklasycyistyczne elewacje. Jednocześnie przy ulicach Szerokiej i Józefa znikwały ostatnie drewniane domy, zastępowane – zarówno pod naciskiem władz budowlanych, jak i zgodnie z ambicjami bogatszych właścicieli – murowanymi. Podobnie jak w kamienicach „chrześcijańskich”, we wnętrzach kształtowano późnoklasycyistyczne wystroje malarskie. Na nie najwyższe zazwyczaj standardy funkcjonalne i estetyczne tej zabudowy wpływ miały wielowiekowe zaniedbania, a zwłaszcza zagęszczenie mieszkańców, wyraźnie odzwierciedlone w księgach hipotecznych w postaci odrębnych liczb katastralnych – nieraz kilku – w poszczególnych budynkach, co świadczy o odrębnych, niekiedy miniaturowych własnościach.

Coraz większą rolę grało wiązanie pojęć *sacrum* i historycznej pamiątki. Żydzi kazimierscy skutecznie przeciwstawiali się likwidacji cmentarza przy bożnicy Remu (co wynikało też z pojęć religijnych), dla której to likwidacji przesłanką mogły stać się urzędowe postanowienia władz austriackich z lat 1799–1800, skutecznie eliminujące np. chrześcijańskie cmentarze przykościelne. Pozostawienie cmentarza przy bożnicy Remu – a także cmentarza w północnej części ulicy Szerokiej – jako miejsca świętego można traktować w kategorii żydowskiego odpowiednika skutecznej walki społeczności chrześcijańskiej o ocalenie najcenniejszych świątyń skazywanych na wyburzenie (jak kazimierski kościół św. Katarzyny), a wystąpienie rabina Meiselsa z roku 1838 należy do najznakomitszych – w skali ogólnopolskiej – przykładów wiązania pojęć *sacrum* i historycznej pamiątki¹⁷¹. Przynajmniej częściowo przekonania te stały u podstaw remontów i przekształceń bożnic (w tym sąsiadujących z ulicą Szeroką synagog Remu¹⁷² i Poppera¹⁷³), co zapewne rozumiano w kategoriach „upiększenia”, tak charakterystycznych dla lat dwudziestych i trzydziestych XIX stulecia.

W drugą połowę wieku żydowscy mieszkańcy Kazimierza – jeśli nie ogół, to przynajmniej elity – wkraczali ze

¹⁷⁰ ANK, *Specyfikacja Domów w Mieście Żydowskim...*, k. nlb.

¹⁷¹ Krasnowolski Bogusław: *Ulice i place...*, s. 61.

¹⁷² Prace te miały szczególne znaczenie z uwagi na tradycje związane z pamięcią o Mojżeszu Isserlesie, zwłaszcza prace w bożnicy Remu. Gruntowną przebudowę przeprowadzono w latach 1829–1830 (1831?) według projektu budowniczego Antoniego Pluszyńskiego, pracującego we władzach budowlanych Wolnego Miasta Krakowa. W rezultacie bożnica ostatecznie zyskała wygląd zbliżony do obecnego, z podwyższeniem magistralnych murów sali męskiej, nakryciem jej pozornym, drewnianym sklepieniem kolebkowym (dziś niezachowanym) i wprowadzeniem klasycyzujących, półkolistych okien „termalnych” w elewacjach wschodniej i zachodniej (Rejduch-Samkowa Izabella, Żychiewicz Tadeusz: *Bóżnica Remu*. W: *Katalog zabytków sztuki w Polsce*. T. 4. *Kraków*. Cz. 6. *Kazimierz i Stradom* –

judaica: bóżnice, budowle publiczne i cmentarze. Red. Izabella Rejduch-Samkowa, Jan Samek. Warszawa 1995, s. 9). Do tego samego okresu należałoby odnieść klasycyzującą dekorację malarską (protokoły z komisji konserwatorskich z 2012 r. w archiwum Wydziału Rewaloryzacji Zabytków i Dziedzictwa Narodowego Urzędu Wojewódzkiego w Krakowie), ujawnioną i ostatnio zrekonstruowaną we wnętrzu zachodniej przybudówki kobiecej oraz w sali męskiej na ścianie zachodniej, zachowaną też fragmentarycznie na północnej. W tym samym okresie powstała znana z ikonografii bramka w pierzei przy ul. Szerokiej, zwieńczona trójkątnym, klasycyzującym tympanonem, wypełnionym dekoracją sztukatorską; obecna jest rekonstrukcją).

¹⁷³ Prace prowadzono w 1827 r.; Rejduch-Samkowa Izabella, Lewicka-Depta Zofia: *Bóżnica Wolfa Poppera (Bociana)*. W: *Katalog zabytków...*, s. 21.

świadomością koniecznej walki o pełne równouprawnienie, pozwalające m.in. na swobodne przemieszczanie się, oraz o wartości sakralne i historyczne skoncentrowane na tym niewielkim skrawku ziemi, jakim było *Oppidum Iudaeorum*, funkcjonujące wszak w świadomości nie tylko jako jednostka hipoteczna i relikty dyskryminacji, lecz nade wszystko jako szanowana historyczna tradycja.

Bibliografia

Źródła archiwalne

Archiwum Narodowe w Krakowie

Archiwum Budownictwa Miejskiego, sygn. Szeroka 9, pl. 1, fasc. 889; Szeroka 15, fasc. 889, pl. 1; Szeroka 40, fasc. 889c; Dz. VIII, ls. 204; Dz. VIII, ls. 205, pl. 1; Dz. VIII, ls. 227, pl. 1; sygn. Dz. VIII, ls. 271; Dz. VIII, ls. 268; Dz. VIII, ls. 280

Akta depozytowe Gminy Żydowskiej, *Specyfikacja Domów w Mieście Żydowskim (...) na Kazimierzu (...) znajdujących się spisana*, niedatowana, lata osiemdziesiąte XVIII w., sygn. III/11-8

Konskrypcja Kamienic y Domów w Mieście Żydowskim dnia 30 miesiąca czerwca R.P. 1783 spisana..., sygn. K-358

Księga wojewodzińska, Regestr dom na placu przy ulicy Starej Żydowskiej, który placz kupieli Moyżesz Jakubowicz y Moyżesz Kalechora od Panów Rayczów Kazimierskich według contractow zapisanych w księgach kazimierskich, uczynionych, zeznanych, zapisanych, które są przedane różnym ludziom według zeznania y świadectwa starszych Żydów przed księgami żydowskimi..., sygn. II

Księga wykazów gminy X Wolnego Miasta Krakowa przez Komisję Hypoteczną Rzeczy-Pospolitey Krakowskiej od Seymu Prawodawczego dnia 17go Czerwca 1822 roku ustanowioną po dzień 31 Maja 1826 roku ułożonych i zatwierdzonych, WMK, sygn. Hip. 17, 18

Księga wykazów gminy XI Wolnego Miasta Krakowa, WMK, sygn. Hip. 19

Rewizje i otaksowanie kamienic, domów i gruntów miasta Kazimierza oraz przedmieść, 1424–1800, sygn. K. 358 (mikrofilm 99994)

Wolne Miasto Kraków, sygn. 309, IV-1; IV-2; IV-3; IV-7; IV-8; IV-15; IV-17; IV-19

Biblioteka Jagiellońska

Teke Żegoty Paulego, *Rewizja i Konotacja Domów i Kamienic w Mieście Żydowskim na Kazimierzu przy Krakowie roku 1653 (...) odprawiona z powodu poboru dymowego*, rkps 56371; 5357/II, t. 7, 5357/II, t. 7; rkps 5357/II, t. 8; rkps 5469/IV, t. 10

Źródła drukowane

Księgi radzieckie kazimierskie 1369–1381 i 1385–1401. Wyd. Adam Chmiel. Kraków 1932

Prace niedrukowane

Archiwum firmy Cempla i Partnerzy w Krakowie

Cempla Marek, Holcer Łukasz, Cempla-Dziadoń Ewa: „Kraków, ul. Szeroka 12, uzupełniające badania architektoniczne oraz na obecność polichromii”. Kraków 2003

Archiwum Małopolskiego Wojewódzkiego Konserwatora Zabytków w Krakowie

Cempla Marek, Holcer Łukasz: „Kamienica przy ul. Szerokiej 12. Uzupełniające badania architektoniczne”. Kraków 2003

Filipowicz Aleksander, Barańska Elżbieta: „Józefa 25–33. Piwnice. Relikty budynków mieszkalnych”. Kraków 1990

Filipowicz Maria, Gąsior Piotr: „Budynek przy ul. Izaaka 5 w Krakowie, ekspertyza konserwatorska. Dokumentacja naukowo-historyczna z częściowymi badaniami architektonicznymi”. Kraków 1989

Filipowicz Maria, Gąsior Piotr: „Budynek przy ul. Izaaka 7 w Krakowie, ekspertyza konserwatorska. Dokumentacja naukowo-historyczna z częściowymi badaniami architektonicznymi (piwnice, parter)”. Kraków 1989

Filipowicz Maria, Gąsior Piotr: „Budynek przy ul. Józefa 34 – Jakuba 33 (...). Ekspertyza konserwatorska. Dokumentacja naukowo-historyczna z częściowymi badaniami architektonicznymi piwnic”. Kraków 1989

Hiżycka Joanna, Komorowski Waldemar, Prynda Anna: „Budynek przy ul. Szerokiej 13 w Krakowie. Skrócona ekspertyza konserwatorska”. Kraków 1983–1984

Hiżycka Joanna, Komorowski Waldemar, Prynda Anna: „Budynek przy ul. Szerokiej 14 w Krakowie. Skrócona ekspertyza konserwatorska”. Kraków 1983–1984

Krasnowolski Bogusław et al.: „Kazimierz ze Stradomiem i dawną Łąką Św. Sebastiana. Studium historyczno-urbanistyczne”. T. 1, cz. 1a. „Katalog zabytków”; Cz. 2. Kraków 1982 (też w archiwum NID)

Łukacz Marek: „Kazimierz ze Stradomiem i Łąką św. Sebastiana. Studium urbanistyczno-konserwatorskie. Częściowe badania architektoniczne”. Kraków 1985

Łukacz Marek: „Dom przy ul. Szerokiej 31 / Ciemnej 5. Badania architektoniczne”. Kraków 1999

Łukacz Marek: „Rozpoznanie badawczo-architektoniczne murowanych reliktyw struktur architektonicznych odsłoniętych w trakcie badań architektonicznych na działce przy ul. Ciemnej w Krakowie”. Kraków 2007

Łukacz Marek: „Kraków, ul. Szeroka 32. Dokumentacja badawczo-architektoniczna”. Kraków 2008

Łyczak Monika, Filipowicz Maria: „Kamienica przy ul. Szerokiej 14 w Krakowie. Wstępne sprawozdanie z wyprzedzających badań archeologicznych i architektonicznych”. Kraków 2008

Sławiński Stanisław: „Kamienica przy ul. Szerokiej 35. Opracowanie historyczno-konserwatorskie z badaniami architektonicznymi piwnic”. Kraków 2001

- Archiwum Muzeum Historycznego Miasta Krakowa
- Krasnowolski Bogusław „Opracowanie materiałów źródłowych do makiety kazimierskiego Miasta Żydowskiego w 1. połowie XVII wieku”. Kraków 2013
- Archiwum Narodowego Instytutu Dziedzictwa, Oddział Terenowy w Krakowie
- Kozera Michał: „Kraków, ul. Szeroka 20, 21. Badania architektoniczne odkrytej zabudowy – piwnice + dawny parter”. Kraków 1986–1987
- Opracowania**
- Bałaban Majer: *Dzieje Żydów w Krakowie i na Kazimierzu* T. 1. (1304–1868). Kraków 1912
- Bałaban Majer: *Historja i literatura żydowska ze szczególnym uwzględnieniem historii Żydów w Polsce*. T. 3. Lwów 1925
- Bałaban Majer: *Historja Żydów w Krakowie i na Kazimierzu 1304–1868*. T. 1. 1304–1655; T. 2. 1655–1868. Kraków 1931
- Bałaban Majer: *Przewodnik po żydowskich zabytkach Krakowa*. Kraków 1935
- Bersohn Mathias: *Dyplomatariusz dotyczący Żydów w dawnej Polsce, na źródłach archiwalnych osnuty (1388–1782)*. Warszawa 1911
- Bęczkowska Urszula: *Karol Kremer i Krakowski Urząd Budownictwa w latach 1837–1860*. Kraków 2010
- Bieniarzówna Janina: Schyłek świetności. W: Bieniarzówna Janina, Małecki Jan M.: *Dzieje Krakowa. T. 2. Kraków w wiekach XVI–XVIII*. Kraków 1984, s. 157–356
- Browiejska-Birkenmajerowa Maria, Demel Juliusz: *Działalność architektoniczna i urbanistyczna senatu Wolnego Miasta Krakowa w latach 1815–1846*. Warszawa 1963
- Dąbrowski Jan: *Czy uniwersytet kazimierzowski działał na Kazimierzu*. „Rocznik Biblioteki Naukowej PAU i PAN w Krakowie” 1961, t. 5, s. 53–72
- Długosz Jan: *Liber beneficiorum dioecesis cracoviensis*. T. 1. Kraków 1863; T. 3. Kraków 1864
- Długosz Jan: *Roczniki czyli Kroniki sławnego Królestwa Polskiego*. Ks. 9. 1300–1370. Red. Józef Garbacik, Krystyna Pieradzka. Warszawa 2009
- Duda Eugeniusz: *Stary cmentarz żydowski w Krakowie. Materiały inwentaryzacyjne*. „Krzysztofony. Zeszyty Naukowe Muzeum Historycznego Miasta Krakowa” 1988, z. 15, s. 99–111
- Duda Eugeniusz: *Stara Bożnica na krakowskim Kazimierzu*. „Krzysztofony. Zeszyty Naukowe Muzeum Historycznego Miasta Krakowa” 1998, z. 20, s. 39–50
- Duda Eugeniusz: *Krakowskie judaica*. Warszawa 1991
- Encyklopedia Krakowa*: Kamienica Margrabska. Hasło oprac. Waldemar Komorowski. Red. prow. Antoni Henryk Stachowski. Kraków 2000, s. 366.
- Halkowski Henryk: *Legends z Żydowskiego Miasta na Kazimierzu pod Krakowem z przydaniem życiorysów najznamienitszych mieszkających tamże rabinów*. Kraków 1998
- Jakimyszyn Anna: *Żydzi krakowscy w dobie Rzeczypospolitej Krakowskiej. Status prawny, przeobrażenia gminy, system edukacyjny*. Kraków–Budapeszt 2008
- Jakimyszyn Anna: *Mykwa. Dzieje żydowskiej łaźni rytualnej przy ul. Szerokiej w Krakowie*. Kraków–Budapeszt 2012
- Jakimyszyn Anna: *Żydzi krakowscy w latach 1795–1868* Konflikty wewnątrzgminne oraz geneza ruchu postępowego. W: *Synagoga Tempel i środowisko krakowskich Żydów postępowych*. Red. Michał Galas. Kraków–Budapeszt 2012, s. 11–35
- Kodeks dyplomatyczny katedry krakowskiej*. T. 1. Wyd. Franciszek Piekosiński. Kraków 1874
- Kodeks dyplomatyczny Małopolski*. T. 2. Wyd. Franciszek Piekosiński Kraków 1886
- Krasnowolski Bogusław: *Rozwój urbanistyczny i architektoniczny Miasta Żydowskiego na krakowskim Kazimierzu*. „Krzysztofony. Zeszyty Naukowe Muzeum Historycznego Miasta Krakowa” 1988, z. 15, s. 84–98
- Krasnowolski Bogusław: *Układ przestrzenny krakowskiego Kazimierza w wieku XIV*. „Rocznik Krakowski” 1988, t. 54, s. 17–57
- Krasnowolski Bogusław: *Z badań nad architekturą i urbanistyką krakowskiego Kazimierza w okresie późnośredniowiecznym i nowożytnym*. „Rocznik Krakowski” 1989, t. 55, s. 17–57
- Krasnowolski Bogusław: *Ulice i place krakowskiego Kazimierza. Z dziejów chrześcijan i Żydów w Polsce*. Kraków 1992
- Krasnowolski Bogusław: *Bożnica Wysoka na krakowskim Kazimierzu*. „Krzysztofony. Zeszyty Naukowe Muzeum Historycznego Miasta Krakowa” 2002, z. 21, s. 35–46
- Krasnowolski Bogusław: *Młynówka Królewska – geneza i przekształcenia*. „Rocznik Krakowski” 2003, t. 69, s. 30–31
- Krasnowolski Bogusław: *Kazimierskie Miasto Żydowskie i jego zabudowa w połowie XVII wieku w świetle niektórych przekazów źródłowych*. „Krzysztofony. Zeszyty Naukowe Muzeum Historycznego Miasta Krakowa” 2004, z. 22, s. 7–16
- Krasnowolski Bogusław: *Kazimierz krakowski w dobie upadku – od najazdu szwedzkiego (1655–1657) do dzieła Komisji Dobrego Porządku (1786–1791) i III rozbioru Polski (1795)*. „Krzysztofony. Zeszyty Naukowe Muzeum Historycznego Miasta Krakowa” 2009, z. 27, s. 139–158
- Krasnowolski Bogusław: *Kamienica Jonasza syna Abrahama – dzieło współpracowników Berrecciego*. „Rocznik Krakowski” 2013, t. 79, s. 59–66
- Krasnowolski Bogusław: *Bożnice i cmentarze kazimierskiego Miasta Żydowskiego*. W: *Cracovia Iudaeorum 3D*. Kraków 2013, s. 99–136
- Krasnowolski Bogusław, Łukacz Marek: *Zabudowa mieszkalna kazimierskiego Miasta Żydowskiego do połowy XVII w.* W: *Cracovia Iudaeorum 3D*. Kraków 2013, s. 143–178
- Małecki Jan M.: *Czasy renesansowego rozkwitu*. W: Bieniarzówna Janina, Małecki Jan M.: *Dzieje Krakowa. T. 2. Kraków w wiekach XVI–XVIII*. Kraków 1984, s. 9–155

- Niezabitowski Michał: *Pierwszy „Wielki Kraków” – proces „pękania” murów obronnych Krakowa 1791–1802. „Krzysztofory. Zeszyty Naukowe Muzeum Historycznego Miasta Krakowa”* 2005, z. 23, s. 71–78
- Plan miasta Krakowa Ignacego Enderle z lat (1802–1805) 1807–1808 tak zwany Senacki wraz z wykazem realności miasta z początku XIX wieku.* Wyd. Henryk Münch. Kraków 1959
- Prawa, przywileje i statuta miasta Krakowa.* T. 1, z. 1. Wyd. Franciszek Piekosiński. Kraków 1885
- Sikora Franciszek: *O fundacji kartuskiej Jana Długosza. „Kwartalnik Historyczny”* 1973, t. 80, nr 4, s. 872–885
- Radwański Kazimierz: *Odkrycie renesansowych i barokowych nagrobków na cmentarzu R'emuh w Krakowie. „Biuletyn Krakowski”* 1960, nr 2, s. 62–72
- Rejduch-Samkowa Izabella, Żychiewicz Tadeusz: *Bóżnica Remu. W: Katalog zabytków sztuki w Polsce, T. 4. Kraków. Cz. 6. Kazimierz i Stradom – judaica: bóżnice, budowle publiczne i cmentarze.* Red. Izabella Rejduch-Samkowa, Jan Samek. Warszawa 1995, s. 9
- Rejduch-Samkowa Izabella, Lewicka-Depta Zofia: *Bóżnica Wolfa Poppera (Bociana). W: Katalog zabytków sztuki w Polsce. T. 4. Kraków. Cz. 6. Kazimierz i Stradom – judaica: bóżnice, budowle publiczne i cmentarze.* Red. Izabella Rejduch-Samkowa, Jan Samek. Warszawa 1995, s. 21
- Tollet Daniel: *Historia Żydów w Polsce od XVI wieku do rozbiorów.* Przeł. Dorota Zamojska. Red. nauk. Andrzej Wyczański. Warszawa 1999
- Wyrozumka Bożena: *Czy Jan Olbracht wygnał Żydów z Krakowa? „Rocznik Krakowski”* 1993, t. 59, s. 5–11
- Zaremska Hanna: *Żydzi w średniowiecznej Polsce. Gmina krakowska.* Warszawa 2011

Prasa

- Z zabytków żydowskich na Kazimierzu. Nagrobek żydowski w Krakowie pochodzący z XV [powinno być: z XVI] w. „Gazeta Gminna. Organ urzędowy Gminy Żydowskiej Wyznaniowej w Krakowie”* 1937, nr 4

Słowa kluczowe

- Bawół (wieś), Kraków Kazimierz, Miasto Żydowskie, *Oppidum Iudaeorum*, Wolne Miasto Kraków, socjotopografia, Mojżesz Isserles, Natan Spira, Joel Sirkes, Mojżesz Jakubowicz Jekelles, Ber Meisels, Saul Landau, Horowitz (rodzina), Kalahora (rodzina), Berl Luxemburg

Aneks

Indeks osób zamieszkałych przy ulicy Szerokiej od końca XVIII do połowy XIX wieku

Informacje na podstawie planu zwanego Senackim z lat 1802–1808 (sen.), *Specyfikacji Domów w Mieście Żydowskim*, koniec XVIII w., Akt depozytowych Gminy Żydowskiej, ANK, sygn. III/11-8 (spec.) i Akt hipotecznych Wolnego Miasta Krakowa, ANK, WMK, sygn. Hip. 17–19 (hip.)

- Abrahamowicz Miliard, hip., 1813, Szeroka 11
- Abrahamowicz Sima, hip., 1813, Szeroka 11
- Alter Lazar, hip., przed 1826, Szeroka 38
- Alter Mann (syn Lazara), hip., 1826, Szeroka 38
- Anisfeld (Annsfeld, Annesscheld) Abraham, hip., 1814, 1813, Szeroka 19
- Aszer Rafael, hip., 1811, Szeroka 19
- Bader Mojżesz, hip., 1825, Szeroka 15
- Banasiewicz Krzanowski (Gleitzmann?; zob.) Józef, hip., 1802, Szeroka 29; Szeroka 30
- Baum Szachna, sen., Szeroka 3
- Baumgartem Michał, hip., 1809, Szeroka 9
- Bauminger Izaak, hip., 1811, Szeroka 11
- Berger Samson, hip., Szeroka 9
- Berkowicz Adam, hip., kon. XVIII w., Szeroka 15
- Bernstein Rzyk, hip., Szeroka 2
- Binder Abraham, hip., Szeroka 20
- Birkenfeld, 1814, Szeroka 19
- Birnbaum Joel, hip., mykwa, Szeroka 8
- Block Rzyk, sen., Szeroka 7
- Blum Gela, hip., Szeroka 2
- Bluming Izaak, sen., Szeroka 11

- Brauer Faybus, hip., 1836 licytacja, Szeroka 20
- Bonde Filip, lekarz, hip., 1795, sen., Szeroka 26 i 27
- Bonde Izaak, hip., 1795, Szeroka 26
- Bonde Józef, hip., 1795, 1824, Szeroka 26
- Bonehard Bonen, hip., 1826, rejon bożnicy Na Górcie
- Boner Izrael, hip., 1836, Szeroka 20
- Brachfeld Salomon Bayrach, hip., 1818, przy ratuszu żydowskim, koło Starej bożnicy
- Buchholz Wolf, hip., 1824, mykwa, Szeroka 8
- Bünen Bonard, sen., rejon bożnicy Na Górcie
- Bünen Beniamin, hip., 1798, rejon bożnicy Na Górcie
- Bünen Chana, hip., 1798, rejon bożnicy Na Górcie
- Cadyk Jachym, spec., kon. XVIII w., Szeroka 9
- Chaim Izrael, hip., 1808, Szeroka 21
- Cinc Aron Szmul, hip., Szeroka 9, 8
- Czosnek Adam, hip., 1801, Szeroka 22
- Czosnek Jakub, hip., mykwa, Szeroka 8
- Danches, zob. Dayches
- Dancygier Izrael Chaim, hip., 1827 licytacja, Szeroka 21
- Danzig Szymon, hip., 1808, Szeroka 21
- Dayches Aron, hip., 1818, Szeroka 25 / Józefa 46
- Dayches Szymon sen., hip. 1805–1822, Szeroka 25 / Józefa 46
- Dayches (Danches, Deyches) Zanwel, spec., XVIII w., sen., Szeroka 25 / Józefa 46
- Faywlowicz Judka, spec., kon. XVIII w., Szeroka 10
- Feigel Monases Leybel, hip., 1813, Szeroka 10
- Feintuch Berl, hip., 1813–1824, Szeroka 12
- Feybel Izaak, hip., 1803, Szeroka 36 (nieistn.)
- Flaum Zelka, sen., Szeroka 33
- Florenz Bakalel, sen., Szeroka 19
- Folfowicz Natan, spec., kon. XVIII w., Szeroka 28
- Fränkel Zachariasz, sen., hip., 1802, 1809, Szeroka 38

- Frayaus Salomon, sen., Szeroka 20
Frükauf Abraham, hip., 1824, Szeroka 20
Frükauf Zelig (Salomon), hip., 1824, 1815, 1826, Szeroka 20
Futer Izaak, hip., 1824, Szeroka 7
Gajower Mojżesz, hip., 1814, Szeroka 21
Gęplowicz – zob. Gumpłowicz
Gernreichowa Baza, hip., 1824, rejon bożnicy Na Górcie
Gerson Abraham, hip., 1810, Szeroka 13
Gerszenfeld Abraham (syn Gersona), hip., 1810, Szeroka 13
Gerszenfeld Gerson, hip., 1813, Szeroka 13
Ginsburg Samuel, hip., 1808, Szeroka 19
Gleitzmann (Banasiewicz Krzanowski?; zob.) Józef, sen., Szeroka 29; hip., Szeroka 30
Goldes (Godes) Pikus, hip., 1806, Szeroka 12
Goldgürtel Ester, sen., Szeroka 39 (nieistn.)
Goldman Abraham Peters, sen., hip., 1801, Szeroka 35
Goldman Izaak Izrael (syn Abrahama Petersa), hip., 1826, Szeroka 35
Goldman Mojżesz (syn Abrahama), hip., 1826, Szeroka 35
Goldman Rafael (Oszerowicz Rafał), sen., hip., 1800, Szeroka 18
Goldstof Salomon (syn Samuela), hip., 1824, Szeroka 17
Goldstof Samuel, sen., Szeroka 17; hip., sukcesorowie 1826, przy ratuszu żydowskim, koło Starej bożnicy
Goldwasser Mojżesz Lewi, hip., 1808, Szeroka 19
Groshut Feibl, hip., 1813, Szeroka 11
Groshut Markus, hip., 1815, Szeroka 11
Grünwald, rodzina, 1826, Szeroka 25 / Józefa 36
Gumpłowicz (Gęplowicz) Abraham, hip., 1830, Szeroka 32
Gumpłowicz Joachim hip., 1801, Szeroka 38; hip., 1813–1821, Szeroka 37 (nieistn.)
Haas Michał; zob. Raycels Michał
Haas Taybel, wdowa, hip., 1821, Szeroka / Na Przejściu
Hast Mojżesz, hip., 1814, Szeroka 19
Hendel Leyzer, hip., 1813, Szeroka 13
Hendel Samuel, sen., Szeroka 13
Hendlowicz Salomon (syn Samuela?), hip., 1804–1813, Szeroka 13
Hendlowicz Szmul (tenże?), spec., kon. XVIII w., Szeroka 13
Herszel Abraham Jozue, hip., 1802, Szeroka 10
Herszłowicz (Herszowicz, Hertel) Lewita (Lewi), spec., kon. XVIII w.; hip., 1797, Szeroka 12
Herszłowiczowa Chaja, hip., przed 1818 przy ratuszu żydowskim, koło Starej bożnicy
Herzog Izrael Salomon, hip., 1809, Szeroka 38
Hilełowicz Lewko, spec., kon. XVIII w., Szeroka 35
Himelblau Dawid, sen., hip. 1802, 1830, Szeroka 32
Hirsz Pisek, sen., Szeroka 9
Hochwald Dawid, hip., 1822–1830, Szeroka 30
Horowitz Aron Izaak (zob. Segal), hip., 1809, pn. część ul. przy cmentarzyku
Horowitz Getzl, hip., 1818, Szeroka 18; 1825, Szeroka 32
Horowitz Izrael, hip., kon. XVIII w., Szeroka 2
Horowitz Leib, hip., 1806, Szeroka 8
Horowitz Maier, hip., 1818, Szeroka 10
Horowitz Markus Pinkus, sen., hip., 1. poł. XIX w., Szeroka 31
Horowitz Markus Regal, hip., pocz. XIX w., Szeroka 2
Horowitz Mojżesz Szmelke, hip., 1818, Szeroka 10;
1824, Szeroka 12
Horowitz Moses Segal, sen., hip., XVIII/XIX w., Szeroka 2
Horowitz Pinkus Markus, hip., ok. 1824, Szeroka 1, 2
Horowitz Pinkus Szyjowicz, hip., pocz. XIX w., Szeroka 2
Horowitz Szachne, 1806, Szeroka 8
Horowitz Szmelke, hip., 1818, Szeroka 2, 10
Horowitzowa Leibe, hip., 1816, pn. część ul. przy cmentarzyku
Ickowa wdowa, spec., kon. XVIII w., Szeroka 22
Ickowicz Marek, spec., kon. XVIII w., Szeroka 19
Infeld Juda, sen., Szeroka 22
Inhauser (Ichauser) Berl, 1813, Szeroka 10
Jonas Szymon, 1812, Szeroka 20
Kalahora (Kolhory) Izaak Aron, hip., 1795, Szeroka 27;
1824, Szeroka 26
Kalahora (Kolchory) Mendel, lekarz, hip., przed 1795, Szeroka 26, 27
Kalmus Isacher, hip., pocz. XIX w., Szeroka 20
Karsznik (Karsznicki) Lazar, hip., 1799, Szeroka 7
Karsznik (Karsznicki) Sela, hip., 1799, Szeroka 7
Kiersz Abraham, hip., 1826, przy ratuszu żydowskim, koło Starej bożnicy
Kirsch Izaak, hip., 1799, Szeroka 7
Kirszbaum Chaim, hip., 1806, Szeroka 1
Kohne Markus, hip., 1802, Szeroka 10
Kolberg Izaak, sen., Szeroka 16
Kolchory, zob. Kalahora
Koplik (Kopalik) Herszel, hip., 1821, Szeroka 37 (nieistn.); 1822, Szeroka 14
Korngold Berl, hip., 1813, Szeroka 12
Korngold Mojżesz, hip., 1813, Szeroka 12
Kranikowa Resel, hip., 1813, Szeroka 10
Kwelwasser (Quelwasser) Salomon, sen., Szeroka 1
Kwelwasser Szyie (Quelwasser Samuel), sen., hip., pocz. XIX w., Szeroka 1
Lancaik Salomon, zob. Szmuklerz Salomon
Landau Samuel Saul, hip., przed 1824, Szeroka 2
Landau Saul, rabin (syn Samuela Saula), hip., 1824, Szeroka 2
Lazar Jakub Szymon, hip., 1808, Szeroka 21
Lazores Józef, hip., pocz. XIX w., Szeroka 9
Lazores Mojżesz, hip., pocz. XIX w., Szeroka 9
Leben Izaak Efraim, hip., 1809, Szeroka 33
Lednicerowa Chana, hip., 1813, Szeroka 10
Lenzeiger Hendel i Samuel, hip., 1823, Szeroka 36 (nieistn.)
Lewkowa Bluma, hip., 1810, Szeroka 13
Lewi Józef, hip., 1826, przy ratuszu żydowskim, koło Starej bożnicy
Leybel Jehuda, hip., 1819, Szeroka 33
Lichting Ezechiel Lewi, hip., 1808, Szeroka 19
Lichtingowa Petra, hip., pocz. XIX w., Szeroka 9
Luxemburger Berl, hip., 1824, Szeroka 28
Magerowa Szaba, hip., 1813, Szeroka 13
Manasiewicz Haskel, spec., kon. XVIII w., Szeroka 3
Markowicz Zelek, spec., kon. XVIII w., Szeroka 38
Mendelssohn (Mondelsohn) Józef, sen., hip., 1822, Szeroka 14
Mendlowicz Józef, spec., kon. XVIII w., rejon bożnicy

Na Górcie
Messner Leyzer, hip., 1803, Szeroka 36 (nieistn.)
Miaszowicz Herszel, spec., kon. XVIII w., Szeroka 10
Moszkowicz (Markusfeld) Wolf, hip., 1801, Szeroka 22
Müller Izaak, hip., 1822, Szeroka 20
Müller Herszel, hip., 1822, Szeroka 20
Müller Wolf, hip., 1822, Szeroka 20
Nabel Gerson, hip., 1824, Szeroka 18
Nabel Mendel Baruch (syn Gersona), hip., 1824, Szeroka 18
Nachman Arber, hip., przed 1781, Szeroka 33
Nachman Zelka (syn Arbera), spec., hip., 1781, kon. XVIII w., Szeroka 33
Nid Dawid, hip., pocz. XIX w., Szeroka 11
Noach Leybel, hip., 1809, Szeroka 33
Oszerowicz Rafael, zob. Goldman Rafael
Paryzer Józef, sen., Szeroka 28
Petzenmabum Mojżesz (Lewkowicz), hip., 1811, Szeroka 11; 1824, Szeroka 39 (nieistn.)
Picele Laje, hip., 1820, Szeroka 14
Pikus Abraham, hip., 1825, Szeroka 33
Pinkiesowicz Jakub, spec., kon. XVIII w., Szeroka 1
Pisek Herszel, hip., pocz. XIX w., Szeroka 9
Poss Lewek, hip., pocz. XIX w., przy ratuszu żydowskim, koło Starej bożnicy
Poss Salomon, spec., kon. XVIII w., Szeroka 30
Puluser Markus, sen., przy ratuszu żydowskim, koło Starej bożnicy
Quelwasser – zob. Kwelwasser
Rakower Gees (Gelzel Lewkowicz), sen., hip., pocz. XIX w., Szeroka 10
Rakower Libel Elias, hip., przed 1802, Szeroka 10
Regal Mojżesz, hip., pocz. XIX w., Szeroka 2
Rachwał Szmul, spec., kon. XVIII w., Szeroka 2
Rakower Getzel, hip., 1813, Szeroka 11; 1820, Szeroka 30
Rakower Mojżesz, hip., 1829, 1830, Szeroka 19
Raycels (Haas) Haas Michał, spec., sen., XVIII/XIX w., Szeroka / Na Przejściu
Roches Wolf, hip., przed 1795, Szeroka 32
Samuelsohn Lazar (syn Samuela Saula), hip., 1824, rejon bożnicy Na Górcie
Samuelsohn Szymon, lekarz, hip., 1782, rejon bożnicy Na Górcie
Segal Mojżesz, hip., 1795, Szeroka 32
Segal Horowitz Aron Izaak, hip., 1809, pn. część ul. przy cmentarzyku
Sensel Fiszel, hip., 1809, Szeroka 33
Silberstein Lazar, hip., 1824, mykwa, Szeroka 8
Silberstein Mojżesz, hip., 1824, Szeroka 28
Singlust Mojżesz, sen., Szeroka 15
Sobel Lipman, 1824, Szeroka / Na Przejściu
Sobel Salomon, 1824, Szeroka / Na Przejściu

Spingler Mojżesz, sen., pn. część ul. przy cmentarzyku
Stark Szachna, hip., 1813, Szeroka 13
Steinlauf Elkan, hip., 1813, Szeroka 11
Stobnicki (Stobnicki) Herszel, hip., kon. XVIII w., Szeroka 39 (nieistn.)
Stobnicer Salomon, hip., 1801, Szeroka 38 (nieistn.)
Susman Lorenz, hip., Szeroka 17
Susman Szymon, hip., pocz. XIX w., Szeroka 17
Szauer Abraham, hip., pocz. XIX w., Szeroka 2
Szerman Leyzer, hip., 1814, Szeroka 21
Szmuklerz (Lancaik) Salomon, spec., sen., XVIII/XIX w., Szeroka 36 (nieistn.)
Szperling Mojżesz, hip., 1816, pn. część ul. przy cmentarzyku
Szreyber Lewek Wolf, hip., 1799, Szeroka 7
Sztosser Izaak (syn Lazara Altera; zob.), hip., 1826, Szeroka 38
Szuler Hisel, hip., 1813, Szeroka 13
Tepel Dawid, hip., 1822, Szeroka 14
Tepel Izaak (syn Dawida), hip., 1822, Szeroka 14
Tepel Mojżesz, (syn Dawida), hip., 1822, Szeroka 14
Tislowitz Salomon, hip., 1824, Szeroka 39 (nieistn.)
Turowicz Jachym, hip., 1802, Szeroka 29
Tylles Dawid, hip., 1813, Szeroka 13
Wanderowi Liba, hip., 1824, Szeroka 7
Waxner Lipman, hip., 1808, Szeroka 21
Weisenblum Aron, hip., 1812–1825, Szeroka 15
Weinblum Lewi, sen., Szeroka 12
Weisbäcker Salomon, 1812, Szeroka 20
Weisblum Aron, hip., pocz. XIX w., Szeroka 2
Werner Aba, hip., pocz. XIX w., Szeroka / Na Przejściu
Wexeler (Wexler) Herszel, hip., 1824, 1826, rejon Na Górcie
Wieder Eibel, hip., 1824, Szeroka 21
Wiener Elias, sen., hip., pocz. XIX w., 1824, Szeroka 21
Wiesenblum Aron, hip., 1812, Szeroka 15
Wohlgesang Bayrach, hip., 1828, Szeroka 18
Wolisz Jozue Samuel (syn Samuela), hip., 1794, Szeroka 34
Wolisz Samuel, hip., przed 1794, Szeroka 34
Wolisz Uriasz (syn Samuela), hip., 1794, sen., Szeroka 34
Wolf Abraham, hip., pocz. XIX w., mykwa, Szeroka 8
Wolf Lewek (syn Salomona), hip., 1824, Szeroka 3
Wolf Salomon, lekarz, hip., 1809, Szeroka 3
Zachariasz Szachna, hip., 1810, Szeroka 13
Zanwłowicz Ura, kon. XVIII w., Szeroka 34
Zelic Feybel, hip., pocz. XIX w., mykwa, Szeroka 8
Zonnenfeldowa Hanna, hip., 1802, Szeroka
Zusmanes Lewek Herszłowicz, hip., 1758, Szeroka 25 / Józefa 46
Zyssel Leib, hip., pocz. XIX w., Szeroka 9

The social and urbanistic picture of Szeroka Street in Kraków's Kazimierz district until the mid-19th century

Szeroka Street is the central element of the unique phenomenon that was the Jewish City within the boundaries of Kazimierz. The basic elements of planning are connection with the incorporation under German law of the village of Bawół, which took place approx. 1276. The square at the centre of the village (present-day Szeroka Street) was incorporated into the town of Kazimierz in 1340, five years after the incorporation of the town, a satellite of Kraków.

We do not know when the Jews came here. It may have been as early as the 14th century; some testimonies of their presence date back to the 1480s. The Old Synagogue most likely existed at the time. The beginnings of the *Oppidum Iudaerum* date back to 1494–1495, when King Jan I Albrecht ordered the Kraków Jews to move here. Since that time, brick Jewish houses were built with modest programmes, limited to residential functions.

The peak of the Jewish City (2nd third of the 16th century to mid-17th century) was connected with several expansions of its area (1533–1608), architectural transformation of the Old Synagogue, the formation of six more synagogues, the founding of the Remah Cemetery (it replaced an older one that functioned before mid-16th century in the northern section of the street). The socio-topography evolved. Within the older section of the Jewish City (Szeroka Street, the eastern section of present-day Józefa Street, then Żydowska Street), Renaissance townhouses were built and wooden houses for the poor were built on lands adjoined in 1583 and 1608, still present in the 19th century. A characteristic phenomenon was a great density of residents: in the mid-17th century, approx. 4.5 thousand people inhabited about 200 homes and townhouses of the Jewish City. A comparison of their census from 1652 with later information allows for the reconstruction of the resettlement of members of individual families. The prestige of the more prestigious among them was accentuated by townhouses and synagogues, erected at their expense and through their efforts. This phenomenon was started by the Remah Synagogue, founded in the honour of Rabbi Moses Isserles (ca. 1520–1572),

known as ReMA, the most famous member of the Jewish community in Kazimierz.

The collapse of the Jewish City (2nd half of the 17th century to the 18th century) was connected with the disasters that affected the Republic of Poland: the Swedish invasion (1655–1657), the Great Northern War (early 18th century) and the economic regression. Anti-Jewish sentiments intensified. In the second half of the 17th century, the Kazimierz Jewish City lost its position as the leading centre of Jewish culture in Polish territories; no more synagogues were built here and the most interesting phenomena moved to the outskirts of the Republic. However, unlike the significantly larger Christian part of Kazimierz, where the depopulation was accompanied by empty lots left after ruined houses and townhouses, there was no such phenomenon in the Jewish City, still inhabited to the limit of possibilities.

The overcoming of the regression was connected with architectural and social transformations in the era of the first Austrian occupation (starting in 1795), the Duchy of Warsaw (starting in 1809) and the Free City of Kraków (1815–1846) with its *Statute Organizing the Followers of the Law of the Old Testament in the Free City of Kraków and its Environs (Statut urządzający starozakonnych w Wolnym Mieście Krakowie i Jego Okręgu; 1818)*. The contrast between the overcrowded Jewish City and the depopulated Christian part of Kazimierz lay at the root of the difficult process of the more active individuals leaving the boundaries of the Jewish City. The limited integration of the Jewish and Christian parts of Kazimierz was facilitated by the demolition of the walls around the Jewish City. The urbanist recover of the Jewish City in the era of the Republic of Kraków was limited to extending the streets northward, beyond the line of the demolished defensive wall of the city and designing a new street network there. Linking the concepts of *sacrum* and historical memorabilia played an increasingly important role: Kazimierz Jews successfully opposed the liquidation of the Remah Cemetery. Rabbi Meisels' speech on the matter was significant. The old *Oppidum Iudaeorum* is still seen as a living historical tradition.