

KRZYSZTOFORY

Zeszyty Naukowe Muzeum Historycznego Miasta Krakowa

31



Muzeum Historyczne Miasta Krakowa

Kraków 2013

Krzysztofory. Zeszyty Naukowe Muzeum Historycznego Miasta Krakowa / Krzysztofory. Scientific Bulletin of the Historical Museum of the City of Kraków

Kolegium Wydawnicze Muzeum Historycznego Miasta Krakowa / Editorial Board of the Historical Museum of the City of Kraków:

Michał Niezabitowski (przewodniczący / President), Marcin Baran, Anna Biedrzycka, Elżbieta Firlet, Ewa Gaczoł, Grażyna Lichończak-Nurek, Waław Passowicz, Jacek Salwiński, Joanna Strzyżewska, Maria Zientara

Redaktor / Editor:

Anna Biedrzycka

Współpraca redakcyjna / Co-editor:

Elżbieta Firlet

Agata Drózd

Projekt graficzny / Graphic Design:

Monika Wojtaszek-Dziadusz

Tłumaczenie streszczeń na język angielski / Translation summaries into English:

Michał Szymonik

streszczenie artykułu Nathaniela D. Wooda w oryginale / the original summary of Nathaniel D. Wood's article submitted by the author

Ilustracje / Illustrations:

Archiwum Nauki PAN i PAU (AN PAN i PAU) w Krakowie, Archiwum Narodowe w Krakowie (ANK), Archiwum Państwowe w Kielcach, Fundacja Książąt Czartoryskich, Historisches Museum Frankfurt, Kulturhistorische Museum Magdeburg, Muzeum Historyczne Miasta Krakowa (MHK), Muzeum Narodowe w Warszawie (MNW), Nacionalinis muziejus Lietuvos Didžiosios Kunigaikštystės valdovų rūmai, Stadtgeschichtliches Museum Leipzig, Wikimedia Commons (zgodnie z regulaminem korzystania ze zbiorów);

archiwa Danuty Kowalskiej, Bogusława Kupłowskiego, Mariana Sigmunda, Krystyny Łuczak-Surówki;

oraz / and:

Á. Bakos, N. Biłous, P. Figiela, M. Goras, M. Gulis, Ł. Holcer, P. Jagło, H. Jakóbczak, G. Jeżowski, M. Multarzyńska-Janikowska, A. Janikowski, T. Kalarus, J. Korzeniowski, W. Kuryło, E. Lang, J. Lieberwirth, G. Łojowski, A. Myślińska, J.T. Nowak, P. Opaliński, T. Owoc, J. Pierzak, W. Pyzik, H. Rojkowska, W. Sieradzki, M. Wąchała-Skindzier, P. Suchanek, M. Suchowiak, W. Niewalda, B. Tihanyi, Z. Witek, N.D. Wood

Skład, przygotowanie do druku / Typesetting:

FPK Polycomp

ISSN 0137-3129

© Muzeum Historyczne Miasta Krakowa, Kraków, 2013

Wydawca / Publisher: Muzeum Historyczne Miasta Krakowa

Rynek Główny 35

31-011 Kraków

www.mhk.pl

Centrum Obsługi Zwiedzających / Visitor Centre

Rynek Główny 1

31-011 Kraków

tel. + 48 12 426 50 60

info@mhk.pl

Nakład: 500 egz. / An edition of 500 copies

Druk / Print: Belcaro sp. z o.o.

Najstarsze relikty kościoła Świętej Trójcy, kaplicy św. Katarzyny i furty klasztornej odkryte przed zachodnią elewacją kościoła Dominikanów w Krakowie w 2012 roku

Badania architektoniczne reliktyw murów wykonane zostały w dwóch etapach w trakcie trwania remontu nawierzchni placu przed kościołem wraz z zejściami do naw bocznych¹. Realizatorem prac dofinansowywanych z Narodowego Funduszu Rewaloryzacji Zabytków Krakowa była Firma Konserwatorska Piotr Biało sp. z o.o. Badania archeologiczne prowadził zespół pod kierunkiem Moniki Łyczak z udziałem Radosława Górskiego². Pierwszy etap badań w 2011 roku obejmował południową część placu, czyli teren przed nawą boczną południową i przed kaplicą Lubomirskich, drugi etap – część północną placu, tj. teren przed kruchtą, zejście do północnej nawy bocznej i dno kanału osuszającego przy kaplicy Zbaraskich oraz dno południowego kanału osuszającego.

Odsłonięte relikty murów zinterpretowano jako pozostałości kościoła parafialnego z drugiej połowy XII wieku (do około 1220 roku), funkcjonującego w osadzie na północnym przedpolu Okołu oraz gotyckich kaplic z wielobocznymi apsydami z drugiej połowy XIV wieku: rodu Pileckich (wcześniej królewskiej fundacji Kazimierza Wielkiego) po południowej stronie i św. Katarzyny po stronie północnej (pierwotne wezwanie nieznanne), a także relikty barokowych kaplic Przemienienia Pańskiego i św. Antonina (ryc. 1, 2). Przed północną nawą boczną znaleziono również nawarstwiające się pochówki ludzkie, poświadczające lokalizację cmentarza przed całą elewacją zachodnią kościoła.

W pierwszym etapie badań w 2011 roku relikty fundamentów określono jako południowo-zachodni narożnik najstarszego kościoła z przylegającą do niego narożną kolistą wieżą schodową lub dzwonnica. Lokalizację tego kościoła wskazano w południowej przestrzeni obecnego korpusu nawowego. Z gotyckiej kaplicy przylegającej od południa odnaleziono wieloboczną apsydę zachodnią ze środkową szkarpą i dwoma bocznymi narożnikami oraz wejściem i reliktywami kamiennego portalu.

W 2012 roku przeprowadzono badania przed wejściem do nawy bocznej północnej oraz przy okazji wymiany nawierzchni w kanałach osuszających zachodnim i północnym przy kaplicy Zbaraskich, a także w kanale zachodnim przy kaplicy Lubomirskich. Prace przy kaplicy Lubomirskich odsłoniły korony rozebranych murów apsydy gotyckiej kaplicy, natomiast prace przy kaplicy Zbaraskich ujawniły analogiczną formę starszej gotyckiej

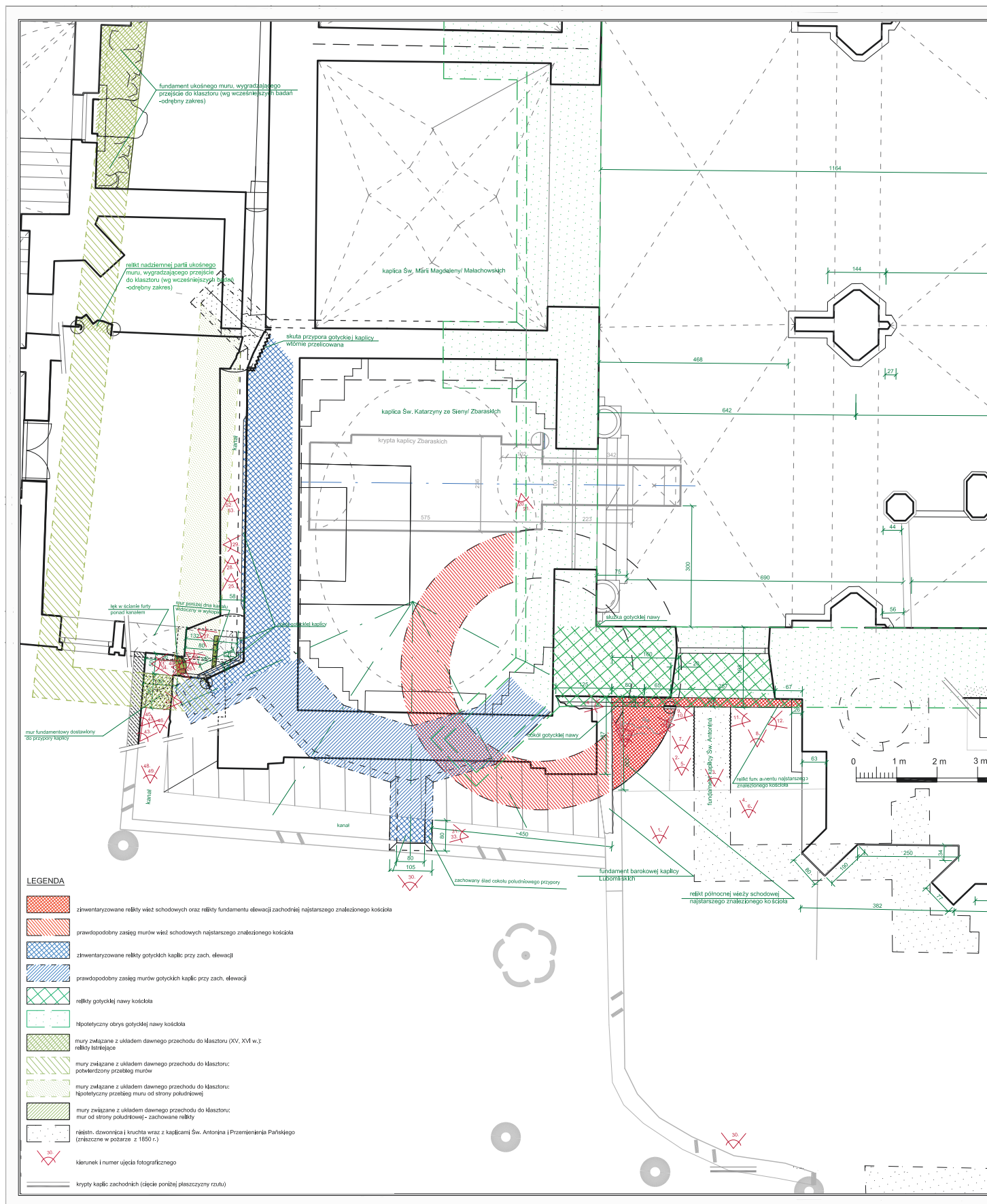
kaplicy, zamkniętej wieloboczną apsydą, wspartą środkową szkarpą. W narożniku kaplicy i furty klasztornej rozpoznano narożną przyporę tej kaplicy oraz fundamenty budynku starszej furty klasztornej.

W wykopie archeologicznym doprowadzonym do poziomu calca, wykonanym przed wejściem do północnej nawy bocznej kościoła pomiędzy kaplicą Zbaraskich a neogotycką kruchtą kościoła, odsłonięto fragmenty murów fundamentowych poddanych badaniom architektonicznym. Podobnie jak po stronie południowej, najstarszą konstrukcją okazał się mur kamienny tworzący partię fundamentową późniejszej nawy bocznej północnej kościoła (ryc. 3, 4). Jest on jego kontynuacją i przebiega zapewne pod całą ścianą zachodnią kościoła. Posiada tę samą konstrukcję oraz materiał budowlany i również budowany był w szczelnym wkopie spojony zaprawą w kolorze ugrowym. Mur posadowiony jest na poziomie 206,95 m n.p.m., zachowany do wysokości 138 cm (łącznie z warstwą wyrównawczą). Na jego koronie posadowione są ciosy cokołu późniejszej nawy z niewielką odsadzką zanikającą przy styku z wieżą. W tym rejonie nie udało się uchwycić szerokości muru. W kanale południowym na długości nawy bocznej pod kamiennym gotyckim cokołem nie natrafiono na jego przebieg. Mur znajduje się prawdopodobnie pod warstwą wyrównawczą założoną przy budowie korpusu nawowego.

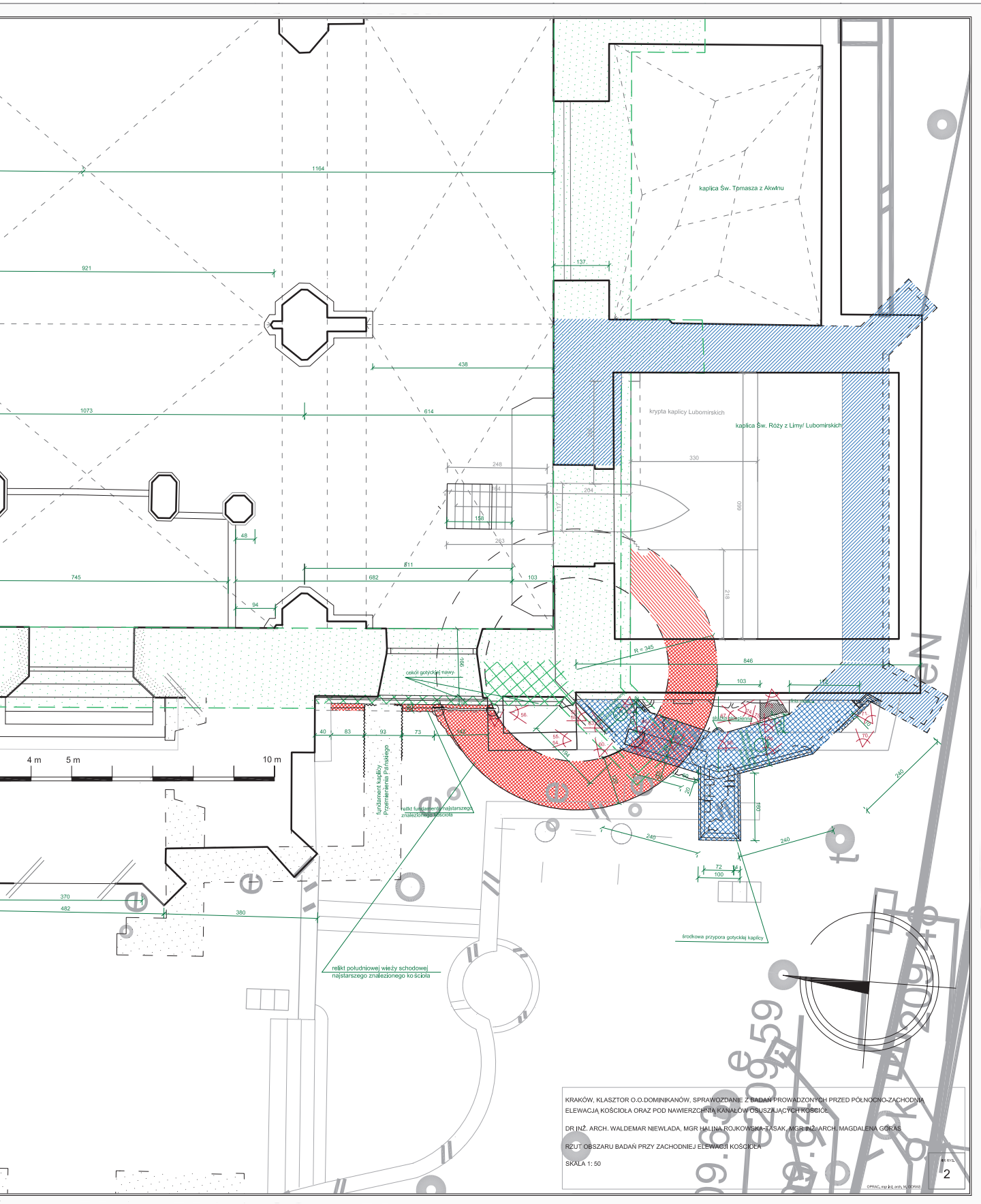
Przy narożniku północno-zachodnim kościoła do opisywanego muru przylega fragment kolistej wieży o takiej samej konstrukcji, jak po stronie południowej. Zaprawa wapienno-piaskowa posiada podobny jasny kolor. Poziom

¹ Niewalda W., Rojkowska H., Goras M.: „Kościół OO. Dominikanów w Krakowie. Dokumentacja z badań architektonicznych prowadzonych w trakcie prac budowlanych przed zachodnią elewacją kościoła oraz w rejonie dawnej furty klasztornej, w latach 2011–2012”. Kraków 2012, mps w archiwum Wojewódzkiego Urzędu Ochrony Zabytków (dalej cyt. arch. WUOZ) w Krakowie.

² Łyczak M., Górski R.: „Wyniki badań archeologicznych prowadzonych w rejonie bazyliki Świętej Trójcy na terenie Placu Dominikańskiego w Krakowie (etap II – część północna i środkowa Placu)”. Kraków 2012, mps w arch. WUOZ w Krakowie.



Ryc. 1. Odsoniute relikty kościoła i kaplic przed elewacją zachodnią kościoła Dominikanów pw. Świętej Trójcy w Krakowie, oprac. W. Niewalda, M. Goras



kaplica Św. Trzmasza z Alwinu

krypta kaplicy Lubomirskich

kaplica Św. Róży z Limy/ Lubomirskich

cekiel gotyckiej nawy

$R = 340$

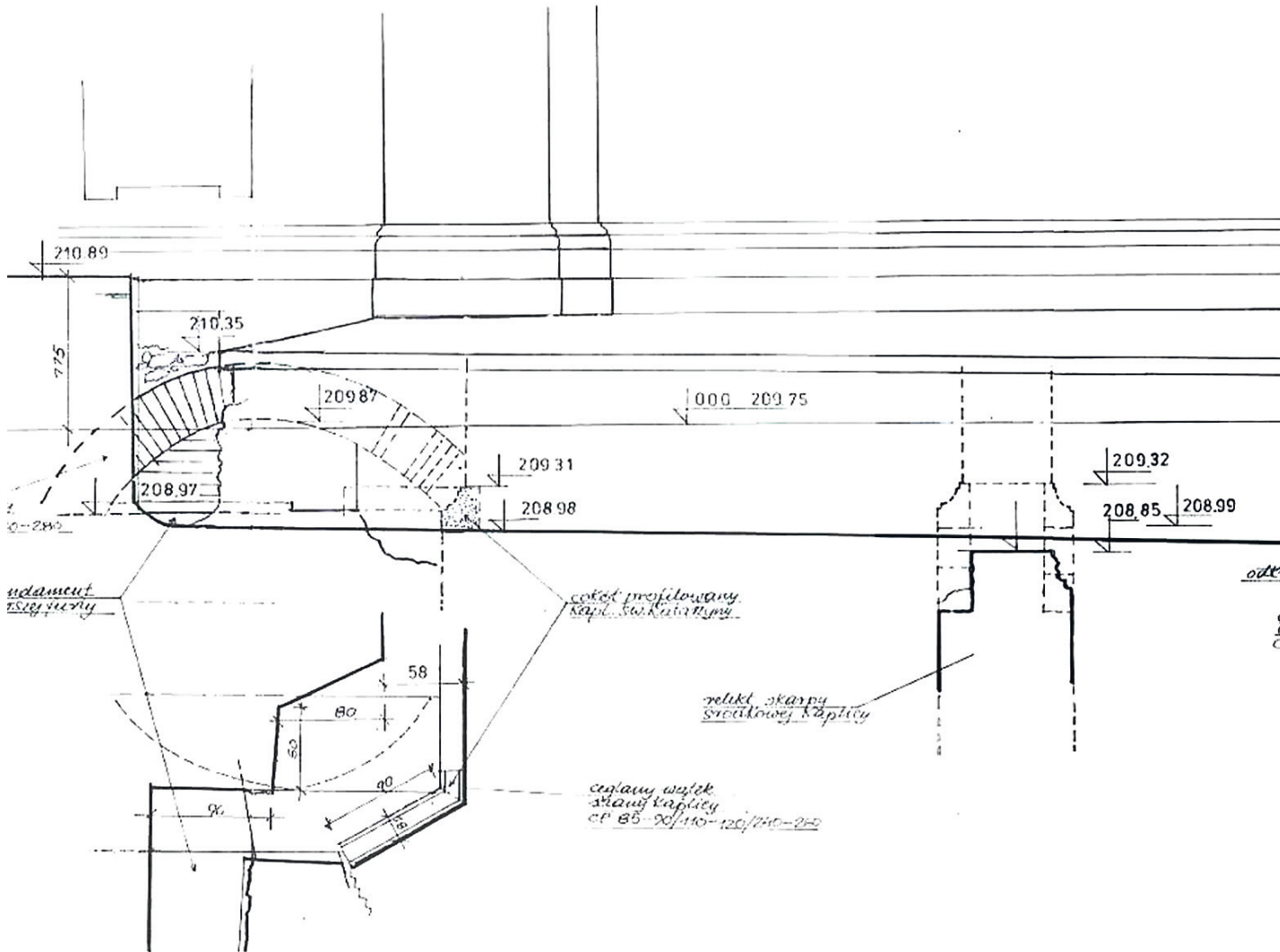
relikwiarz
fundament kaplicy
Przemiana Paraskiego
wał fundamentu najstarszego
znalezionego kościoła

środkowa przypora gotyckiej kaplicy

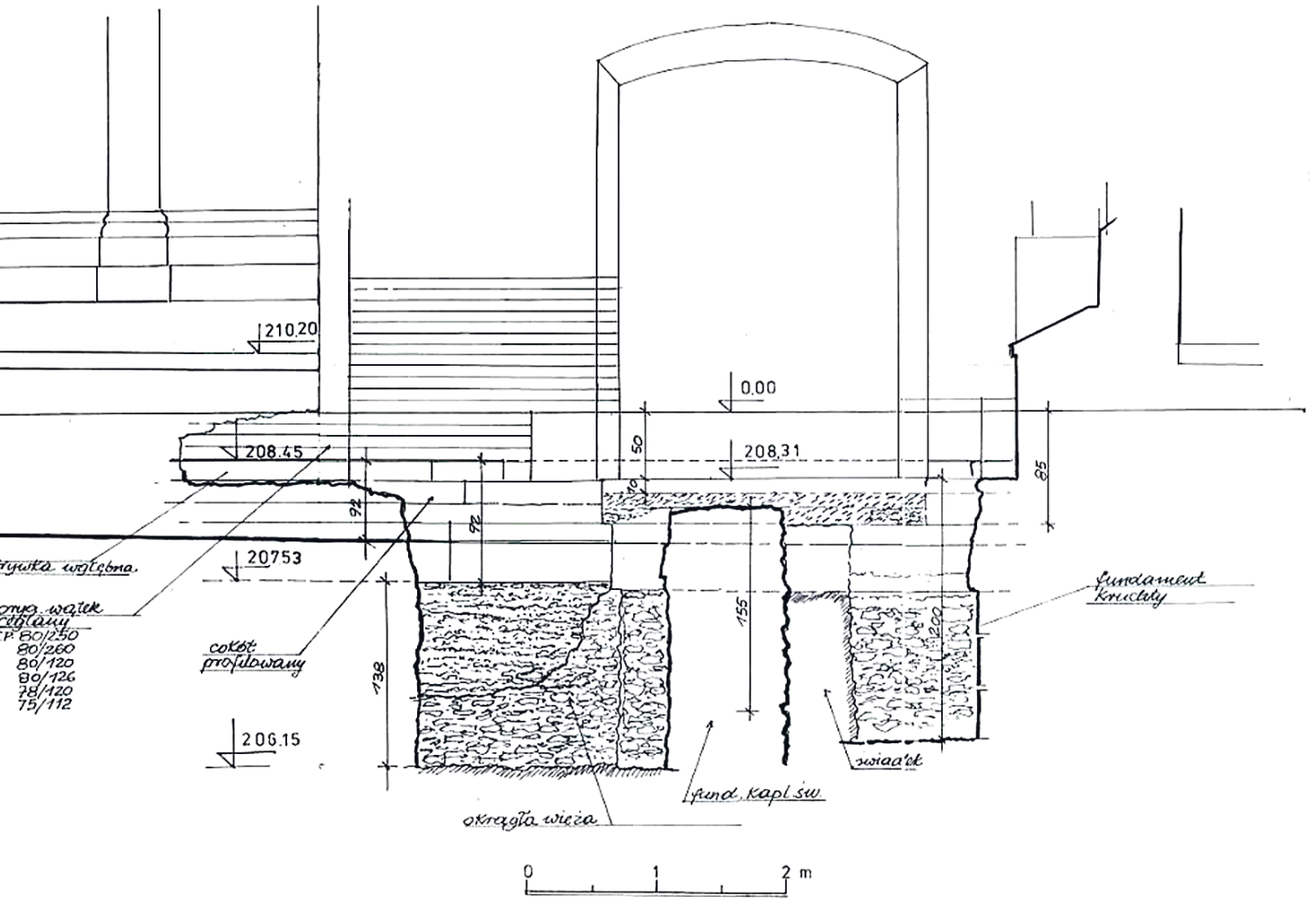
relikwiarz południowej wieży schodowej
najstarszego znalezionego kościoła

KRAKÓW, KLASZTOR O.O.DOMINIKANÓW, SPRAWOZDANIE Z BADAŃ PROWADZONYCH PRZED PÓŁNOCO-ZACHODNIĄ
ELEWACJĄ KOŚCIOŁA ORAZ POD NAWIERZCHNIĄ KANAŁÓW ODSIĄAJĄCYCH KROŚCIK
DR INŻ. ARCH. WALDEMAR NIEWŁADA, MGR HALINA ROJKOWSKA-TASAK, MGR INŻ. ARCH. MAGDALENA GÓRZAS
RZUT OBSZARU BADAŃ PRZY ZACHODNIEJ ELEWACJI KOŚCIOŁA
SKALA 1:50

2



Ryc. 2. Przekrój pionowy z widokiem na odsłonięte relikwie kościoła i kaplic przed elewacją zachodnią kościoła Dominikanów pw. Świętej Trójcy w Krakowie, opr.



posadowienia wieży (206,75–206,80 m n.p.m.) jest taki sam jak po stronie południowej i zbliżony do poziomu posadowienia muru zachodniego. Odsłonięty niewielki fragment wieży pozwala na określenie szerokości jej muru na 120 cm. Na rozebranej uskokowo konstrukcji posadowiono kamienny fundament barokowej kaplicy Zbaraskich umożliwiając dostęp do wewnętrznej krawędzi wieży i jej wnętrza. Fragment kolistej konstrukcji należy do drugiej symetrycznej wieży, dostawionej do narożnika kościoła, która miała pełnić zapewne funkcję komunikacyjną jako druga klatka schodowa, uzasadniona przy znacznej szerokości korpusu, jak i wzmacniająca jego narożniki.

Mury kamiennej budowli (fragment muru zachodniego i kolistej wieży narożnej) zostały rozebrane i wyrównane przy budowie ceglanoego korpusu kościoła zachowanego do dzisiaj, z częściowym ich wykorzystaniem jako fundamentów pod nowe ściany. Na fundamentach wieży (i zapewne częściowo muru zachodniego) założona została warstwa wyrównawcza z dwóch rzędów dużych nieregularnych kamieni związanych zaprawą wapienno-piaskową, gruboziarnistą, w kolorze jasnougrowym, z grudkami wapna, drobinami węgla drzewnego i okruskami cegły, różną od zapraw muru zachodniego i wieży. Odcięta cienką bruzdą tworzy poziom użytkowy związany z budową gotyckiego korpusu halowego na poziomie 207,90–208,22 m n.p.m., wyznaczony przez kamienny cokół z piaskowca. Po stronie północnej ujawniono jego pełną wysokość – 92 cm. Składa się z trzech ciosów: dolnego gładkiego, środkowego z szeroką fazą i górnego profilowanego (obciętego na odcinku wejścia do nawy bocznej, ryc. 5). Profil cokołu z szerokim podkrojem zachowany stosunkowo dobrze odsłonięto w odkrywcę wgłębną w fundamencie kaplicy Zbaraskich (ryc. 6). Zachował się on fragmentarycznie również w północnej ścianie nawy. Dolne partie ceglanoego ściany kościoła (za kamiennym cokołem), rozpoznane w progu wejścia do nawy bocznej, mają układ warstwowy. W odkrywcę wgłębną nie udało się rozpoznać narożnej szkarpy kościoła. Bezpośrednio nad cokołem odsłonięto również fragment ceglanoego wątku w układzie polskim z główkami zendrówkowymi, o wymiarach cegieł 7,5–8 na 11,5–12 na 25–26 cm, z zachowaną spoiną wapienno-piaskową w kolorze brunatnym, zacinaną trójkątnie. Przy krawędzi fundamentu pierwotna fuga styka

się z fugą szeroką, płaską, założoną podczas budowy wejścia do nawy bocznej w 1910 roku.

W wykopie w odległości około 40 cm od wieży odsłonięto fragment muru kaplicy św. Antonina, przylegającego prostopadle do muru zachodniego i gotyckiego cokołu nawy (ryc. 3). Mur ten o szerokości około 1 m, zbudowany z kamienia łamanego z domieszką cegły, posadowiony jest na calcu, a więc płycej niż fundament południowej kaplicy Przemienienia Pańskiego. Górna jego partia od strony wnętrza (od strony południowej) posiada wyprawę wapienną dochodzącą do fragmentu odsłoniętej posadzki z wylewki wapiennej o grubości około 15 cm, znajdującej się na poziomie 208,90 m n.p.m., w połowie wysokości dolnego ciosu gotyckiego cokołu. W tym samym wykopie odsłonięta została ściana północnej przypory frontowej kościoła zbudowana z podłużnych kamiennych elementów wtórnych i warstwy cegieł przy calcu, przylegająca do starszego fundamentu i cokołu. Wzniesiona została, tak jak i szkarpa, po stronie południowej, podczas odbudowy kościoła w latach 1863–1866, po pożarze. Potwierdza to ikonografia kościoła sprzed pożaru, ukazująca fasadę bez przypór.

Badania fundamentu kaplicy Zbaraskich oraz dna kanału osuszającego biegnącego przy tych fundamentach ujawniły pozostałości dwóch przypór starszej, gotyckiej kaplicy św. Katarzyny: przypory środkowej oraz przypory narożnej, ukośnej (północno-zachodniej), dostrzeżonej i zarejestrowanej uprzednio we fragmencie w kanale osuszającym pod furty, od strony klasztoru, podczas badań w roku 2011³. Zaobserwowany układ przypór pozwolił na rekonstrukcję zachodniego zamknięcia kaplicy jako czworobocznej apsydy ze szkarpą na osi, podobnie jak w kaplicy Pileckich po stronie południowej kościoła. Paralelne rozwiązanie z dwoma pośrednimi narożnikami wieloboku niepodpartymi przyporami jest tym bardziej prawdopodobne, że w dnie kanału nie znaleziono śladów szkarpy, która mogłaby się znajdować pomiędzy przyporą środkową a północno-zachodnią, i powinna sięgać dalej niż obecny, barokowy fundament kaplicy Zbaraskich. Fundament szkarpy środkowej uchwycony w dnie kanału na długości 80 cm, szerokości 105 cm i głębokości około 1 m, wtopiony jest w barokowy fundament kaplicy Zbaraskich i nieznacznie w mur oporowy kanału (ryc. 8). Odsłonięta południowa ściana szkarpy zbudowana jest z kamienia łamanego (wapienia), z użyciem podłużnych, obrobionych ciosów, zapewne wtórników. Na wątku tym położony jest bez odsadzki dolny element cokołu o szerokości 25 cm, skuty górą, wyznaczający poziom użytkowy z czasu funkcjonowania kaplic bocznych (208,25 m n.p.m.). Przypora narożna północno-zachodnia zachowana jest w narożniku kaplicy Zbaraskich i fasady furty, pod daszkiem nakrywającym fundament kaplicy Zbaraskich (ryc. 9). Zachowana jest do wysokości około 1 m na długości 90 cm, łącznie z kamiennym profilowanym gzymsem cokołowym. Wewnątrz klasztoru, poniżej posadzki pomieszczeń furty, w kanale osuszającym biegnącym wzdłuż kaplicy zachowana jest w pełnej wysokości ściana północna kaplicy św. Katarzyny wzniesiona w gotyckim wątku polskim z zachowaną trójkątną spoiną (cegła o wymiarach 85–90 na 11–12 na 24–26 cm). Przy dnie kanału w gotyckiej ścianie zachował się miejscowo górny profil kamienne-

³ Goras M.: *Rozpoznanie badawcze pomieszczeń pomiędzy korytarzem furty a północnymi kaplicami kościoła oo. dominikanów w Krakowie* (w druku, w tomie Dominikańskiego Instytutu Historycznego z materiałami z sesji *Kościół i klasztor Świętej Trójcy w Krakowie. Architektura, sztuka, archeologia, październik 2010*); eadem: „Klasztor oo. dominikanów w Krakowie, ul. Stolarska 12. Badania architektoniczne pomieszczenia pomiędzy korytarzem furty klasztoru a zewnętrzną ścianą kaplicy pod wezwaniem św. Marii Magdaleny”. Kraków 2011, mps w arch. WUOZ w Krakowie; konsultacja M. Łukacz; eadem: „Klasztor oo. dominikanów w Krakowie, ul. Stolarska 12. Badania architektoniczne pomieszczeń pomiędzy korytarzem furty klasztoru zachodnim ramieniem krużganka i Kaplicą Pana Jezusa Ukrzyżowanego / Ligęzów”. Kraków 2012, mps w arch. WUOZ w Krakowie; konsultacja M. Łukacz.



Ryc. 3. Wykop przed elewacją zachodnią. W wykopie fragment kolistej wieży i z prawej strony korona muru barokowej kaplicy św. Antonina, fot. W. Niewalda



Ryc. 4. Wykop przed elewacją zachodnią. Widoczna cezurza dostawienia kolistej wieży do najstarszego muru zachodniej ściany kościoła oraz fragment warstwy wyrównawczej na murze wieży, fot. W. Niewalda

go cokołu. Ukośna przypora kaplicy została obcięta przez dostawienie od północy muru, równoległego do elewacji dzisiejszej furty, zinterpretowanego jako zamknięcie furty starszej (XV, XVI wiek?; ryc. 7, 10), o którym będzie mowa poniżej. Szkarpa zbudowana jest w wątku polskim z cegły o wymiarach 85–90 na 11–12 na 24–26 cm, na zaprawie wapienno-piaskowej, w kolorze jasnobeżowym, z grudkami wapna. Kształt pierwotnej spoiny nie jest zachowany. Zachował się natomiast bardzo dobrze profil cokołu przypory o wysokości 33 cm wraz z zakrępowaniem, wykonany z piaskowca złożony z uskoków, szerokiego żłobka i ćwierćwałka, będący kontynuacją wspomnianego wyżej zachowanego w swojej górnej partii cokołu wzdłuż ściany kaplicy (ryc. 9).

Ściany apsydy kaplicy zostały rozebrane podczas budowy barokowej kaplicy Zbaraskich w latach 1627–1636, wzniesionej na zrębie kaplicy gotyckiej, jednak w partii zachodniej wychodzącej poza dawny zarys. W miejscu zachodniego zamknięcia gotyckiej kaplicy powstały potężne fundamenty z kamienia łamanego spojone zaprawą wapienno-piaskową, białą (jasną) z dużą ilością wapna z grudkami. Od strony kanałów fundament został oblicowany w 1910 roku warstwą kamienia łamanego i przespoinowany zaprawą z dodatkiem cementu, a na koronie fundamentu założono daszek na warstwie betonu z kamiennym kruszywem nakryty kamiennymi płytami. Podczas ostatniego remontu po usunięciu kamiennej okładziny zejścia do nawy bocz-



Ryc. 5. Wykop przed elewacją zachodnią. W wykopie fragment kolistej wieży z posadowionym na niej kamiennym cokolem nawy i z lewej strony fundamentem kaplicy Zbaraskich, fot. H. Rojkowska

nej północnej kościoła, pochodzącej również z 1910 roku, odsłonięty został fundament południowej ściany kaplicy Zbaraskich, posadowiony na murach kolistej wieży (ryc. 6). Zbudowany w dolnej partii sięgającej poziomu wątku ceglano-ceglanego na elewacji kościoła z kamienia łamanego średniej wielkości z kawałkami cegieł. Powyżej zbudowany jest z dużych brył i ciosów kamienia wspierających narożne pilastry elewacji kaplicy oraz z cegieł w układzie główkowym pochodzących z rozbiórki gotyckiej kaplicy.

W końcowej części północnego kanału osuszającego przy ścianie dzisiejszej furty odsłonięto kamienne fundamenty (z domieszką kawałków cegieł) dwóch ścian starszego budynku furty. Mur ściany zachodniej o szerokości 85 cm znajdujący się częściowo pod murem oporowym kanału odsłonięto do głębokości 80 cm, nie dochodząc do poziomu jego posadowienia (ryc. 11). Fundament kaplicy Zbaraskich przylega do niego i jest nadbudowany na jego rozebranej części. W części naziemnej, zachowanej w kanale w obrębie fundamentu kaplicy Zbaraskich, mur zbudowany jest z cegły rozbiórkowej o różnej wielkości, związanej zaprawą wapienno-piaskową w kolorze żółtawym i wiąże się wtórnie ze strzępiem skośnej przypory kaplicy św. Katarzyny oraz z reliktem muru prostopadłego, ujawnionego w dnie kanału pod łukiem fundamentowym ściany furty, tworząc narożnik starszego budynku. Mur prostopadły, kamienno-ceglany o szerokości około 80 cm (ryc. 12), zachodził na



Ryc. 6. Wykop przed elewacją zachodnią. Kamienny fundament południowej ściany kaplicy Zbaraskich, w górnej partii z gotyckiej cegły rozbiórkowej z kamiennymi podstawami pod narożne pilastry, fot. H. Rojkowska

96



Ryc. 7. Widok kamienno-ceglanej ściany barokowej furty posadowionej na łuku, dostawionej do gotyckiej kaplicy św. Katarzyny. Z prawej strony ściana kanału osuszającego, fot. M. Goras

część cokołu szkarpy, o czym świadczy jego uszkodzenie, i stykał się z jej ścianą. Przebiegał od szkarpy w kierunku



Ryc. 8. Północno-zachodni odcinek kanału. Fragment środkowej szkarpy gotyckiej kaplicy św. Katarzyny, fot. H. Rojkowska

wschodnim wzdłuż ściany kaplicy, lekko skośnie, ale równoległe do północnej ściany długiego budynku furty znanego z planów i ikonografii, a rozpoznanego we fragmentach w 2011 i 2012 roku⁴. Poziom użytkowy wnętrza wyznaczają dwie zachowane licowe warstwy cegieł z płaską gładzoną spoiną powyżej kamiennego fundamentu. Rozebrany został wraz z zachodnią ścianą furty w czasie inwestycji, związanej z budową kaplicy Zbaraskich i przebudową furty za przeoratu Jana Konstantego Morskiego w latach 1639–1642. Zachodnia ściana nowej, XVII-wiecznej furty – zachowana w partii fundamentowej w obecnym miejscu – została cofnięta o około 50 cm w stosunku do dawnej linii i wzniesiona częściowo na szerokiej arkadzie, założonej ponad rozebrany starszym murem (cegła w łuku rozbiórkowa, o wymiarach 7–8 na 130 na 27–28 cm). Południowe oparcie łuku zostało wpuszczone w narożnik kaplicy i szkarpy niszcząc ścianę i kamienny cokół (ryc. 10). Ściana zachodnia furty widoczna od strony kanału zbudowana jest z cegły rozbiórkowej i kamienia (ryc. 7). Jej fundament wykorzystany został przy budowie obecnego budynku w 1894 roku przez Zygmunta Hendla i Jacka Matusińskiego.

Z pierwotnej furty w postaci długiego korytarza prowadzącego wzdłuż kaplic bocznych kościoła do zachodniego skrzydła klasztornych krążganków zachowały się reliktury kamiennego ukośnego muru północnego dostawionego do wcześniejszej ściany krążganka (na południe od obecnego

⁴ Eadem: „Klasztor oo. dominikanów w Krakowie, ul. Stolarska 12. Badania architektoniczne pomieszczenia...”, *passim*; eadem: „Klasztor oo. dominikanów w Krakowie, ul. Stolarska 12. Badania architektoniczne pomieszczeń...”, *passim*.



Ryc. 9. Północno-wschodnia część kanału. Fragment przypory gotyckiej kaplicy św. Katarzyny z profilowanym cokolem i dostawiony do niej fragment późniejszej ściany furty z kamiennym ciosem. Na cokole widoczna cezurą i zniszczona partia zasłonięta wcześniej murem kamiennie-ceglanym, fot. M. Goras

korytarza furty), z gotycką bramką i malowidłem powyżej datowanymi wraz z kaplicą Ligezów (ostatnią chronologicznie z ciągu trzech kaplic bocznych) na wiek XV.

Analiza stratygraficzna murów i rysunku Arnulfa Prężyny z 1632 roku⁵, przedstawiającego wejście do klasztoru o łuku w osli grzbiet, wskazują na budowę furty pod koniec XV lub na początku XVI wieku. Przebudowa Morskiego najprawdopodobniej wiązała się także z założeniem ciągu sklepień kolebkowych z lunetami, których ślady pozostały w zewnętrznych ścianach kaplic oraz z wstawieniem nowego portalu od ulicy Stolarskiej, przedstawionego m.in. na rycinie z 1872 roku, sygnowanej przez Zaikowskiego⁶.

Po stronie południowej placu, podczas prac w kanale osuszającym południowo-zachodnim, po usunięciu betonowej nawierzchni, w jego dnie pokazały się korony rozebranych murów wieloboku apsydy gotyckiej kaplicy Pileckich (ryc. 13, 14). Pozwoliło to na uściślenie wyników badań wykonanych w 2011 roku po zewnętrznej stronie kanału. Boczne ściany apsydy rozebranej na poziomie posadzki wchodzi pod mur fundamentowy kaplicy Lubomirskich (wzniesionej w latach 1605–1610), zbudowany z bardzo dużych brył kamienia, kamiennych elementów detalu oraz fragmentów muru ceglano-ceglanego spojonych zaprawą, po-



Ryc. 10. Północno-wschodnia część kanału. Fragment przypory gotyckiej kaplicy św. Katarzyny i wpuszczony w nią wtórnie ceglany łuk ściany barokowej furty, fot. M. Goras



Ryc. 11. Północny odcinek kanału. Fragment zachodniego muru starszej furty, fot. H. Rojkowska

chodzących zapewne z rozebranej gotyckiej kaplicy oraz jej przebudów.

Potwierdziła się szerokość ścian apsydy (105 cm), z wyjątkiem odcinka północnego (w miejscu szkarpy kościoła) o szerokości 115 cm. Ściany kaplicy posiadały odsadzki po zewnętrznej i wewnętrznej stronie o szerokości 10 cm. Odsadzki wewnętrzne założone około 20 cm poniżej korony rozebranych murów znajdowały się niżej od progu wejścia do kaplicy, co świadczy o jej wnętrzu zagłębionym w terenie. Odsłonięto dwa wewnętrzne narożniki apsydy, opracowane w cegle, które po stronie zewnętrznej nie były wsparte szkarpami. W narożniku północnym jest to miejsce połączenia muru apsydy i szkarpy kościoła (ryc. 13). Przy południowym narożniku na poziomie wewnętrznej odsadzki odnaleziono szkielet ludzki, przemieszczony i przygnieciony późniejszym fundamentem kaplicy Lubomirskich. Ściana apsydy w tym miejscu jest poszerzona i mogła stanowić część grobu pod posadzką kaplicy, nawet z okresu późniejszego (ryc. 14).

W wykopie wykonanym w kanale przy narożnej szkarpie kościoła odsłonięto posadowienie północnego boku apsydy

⁵ Komorowski W., Kęder I.: *IkonoGRAFIA kościoła Dominikanów i ulicy Grodzkiej w Krakowie*. Katalog Widoków Krakowa. T. 3. Kraków 2005, s. 472, fig. 1.

⁶ *Ibidem*, s. 192.



Ryc. 12. Północno-wschodnia część kanału. Fragment korony południowego muru starszej furty o kamienno-ceglanej konstrukcji, częściowo rozebranego, fot. H. Rojowska

kaplicy przylegającego do narożnika korpusu w miejscu wyciętej narożnej szkarpy nawy. Zewnętrzny dolny cios cokołu apsydy posadowiono na fundamencie z drobniejszych kamieni z małą liczbą kawałków cegieł (ryc. 15). Fundament ten został postawiony na wypełnieniu wnętrza wieży kamieniami zalanyymi zaprawą, tworzącym fundament pod szkarpe kościoła. Ściana apsydy postawiona została na usuniętej szkarpie nawy poza jej kamiennym cokołem. Cokół apsydy stykał się z wyciętym cokołem szkarpy (zachodząc na niego) na odcinku około 10 cm (ryc. 16).

Odsłonięto również zewnętrzny narożnik południowo-zachodni apsydy pod zachowanym reliktem gzymsu cokołowego szkarpy narożnej (od strony ulicy Dominikańskiej). W dnie kanału zachował się fundament z odsadzką i ciosami pierwszego rzędu cokołu, a w samym narożniku ciosy narożne drugiego rzędu (ryc. 17). Konstrukcja cokołu jest analogiczna do przyjętej w szkarpie środkowej kaplicy.

Badania wykopaliskowe przeprowadzone przed elewacją zachodnią kościoła ujawniły symetryczne założenie zachodniej części kościoła, równe szerokości obecnej nawy z dwoma dostawionymi do narożników kolistymi elementami. Odkrycie to zmienia zasadniczo ustalenia badawcze z 2011 roku, które ogólnie określały położenie najstarszego kościoła w południowej części obecnego korpusu, a rozwiązanie jego



Ryc. 13. Południowo-zachodni odcinek kanału. Apsyda kaplicy Pileckich – północny odcinek ściany z kamiennym cokołem od strony zewnętrznej i ceglany wykończeniem ściany od strony wewnętrznej w styku odcinków ścian, fot. M. Goras



Ryc. 14. Południowo-zachodni odcinek kanału. Apsyda kaplicy Pileckich – południowy odcinek z fragmentem cokołu narożnej przypory i południowo-zachodni odcinek z ceglany wykończeniem w styku ścian. Przy fundamencie kaplicy Lubomirskich uszkodzony grób (?) ze szkieletem ludzkim, fot. M. Goras

zachodniej części w postaci domniemanego masywu z emporą i z narożną asymetryczną wieżą schodową lub z wieżą narożną przylegającą bezpośrednio do korpusu nawowego.

Wykonane dodatkowo pomiary i analiza dolnych partii ścian nawy pozwoliły na wstępne określenie ich szerokości – 198 cm (ściana zachodnia i wschodni fragment ściany północnej przy przejściu do krużganka). Może to wskazywać na pierwotne założenie kościoła w obrysie dzisiejszej nawy. Narożne kolisty elementy interpretowane są jako wieże schodowe prowadzące na strych lub do przestrzeni masywu zachodniego, którego forma również nie jest znana. Dostawienie wież wyodrębnione poprzednio jako osobna faza rozwojowa kościoła może być również potraktowane jako etap tego samego zamierzenia, czego dowodzi podobny wątek, materiał budowlany, poziom posadowienia, ale różne zaprawy. Kolisty elementy budowane były od początku jako wieże o średnicy około 6,80 m i szerokości ścian 1,20–1,36 m. Krawędzie muru zostały uchwycone w wieży południowej, jak również późniejsze wypełnienie wnętrza dużymi, nieregularnymi, obłymi kamieniami zalanyymi zaprawą, tworzącymi na powierzchni wież i częściowo muru



Ryc. 15. Południowo-zachodni odcinek kanału. Wykop przy narożnej szkarpie kościoła: widoczne posadowienie cokołu ściany kaplicy Pileckich na warstwie drobniejszych kamieni z dodatkiem cegły. Warstwa ta nalożona jest wtórnie na wypełnienie kolistej wieży dużymi ciosami kamienia, fot. H. Rojowska



Ryc. 16. Południowo-zachodni odcinek kanału. Fragment obciętego cokołu przypory kościoła z trzech nalożonych na siebie ciosów kamienia. Kamienny cokół kaplicy Pileckich (z prawej) dostawiony w miejscu wyciętego cokołu, fot. H. Rojowska

zachodniego warstwę wyrównawczą i solidny fundament, na którym posadowiono narożną ukośną przyporę nawy. Zaprawa wypełnienia i warstwy wyrównawczej odróżnia się swoim składem i kolorem od zapraw muru zachodniego i wieży, co świadczy o późniejszym jej wykonaniu. W wykopie południowym w górnej warstwie znajdowały się przemieszane z kamieniami kawałki cegieł o takich samych rozmiarach jak w kaplicy Pileckich, niżej natomiast tylko duże kamienie. Na takich samych kamieniach warstwy wyrównawczej posadowiony jest kamienny cokół obecnej nawy. Ustalono więc, że wypełnienie wieży nastąpiło w momencie budowy gotyckiej hali, której dolne partie można datować na koniec XIII wieku⁷, a cegły i inna zaprawa mogły się tam znaleźć przy budowie kaplicy po połowie XIV wieku, kiedy narożna szkarpa uległa rozbiórce. Powyższe spostrzeżenia wskazują wyraźnie na rozwarstwienie starszej, kamiennej części z wieżami i ceglanej, późniejszej ściany zachodniej z narożnymi przyporami. W obecnym stanie badań nie jest możliwe rozstrzygnięcie, czy kamienna część należy do założenia w dzisiejszym obrysie nawy, czy też jest pozostałością nieukończonych budowli. Biorąc pod uwagę funkcję parafialną kościoła Świętej Trójcy w dużym ośrodku osadniczym jakim był Kraków, jego wielkość i rozmach

⁷ Szyma M.: *Kościół i klasztor dominikanów w Krakowie. Architektura zespołu klasztorowego do lat dwudziestych XIV wieku*. Ars Vetus et Nova. T. 15. Kraków 2004.



Ryc. 17. Południowo-zachodni odcinek kanału. Południowy zewnętrzny narożnik apsydy kaplicy Pileckich z fragmentem narożnej szkarpy. W głębi widoczna odsadzka ściany i szkarpy, od strony zewnętrznej ciosy kamienne trzech warstw cokołu z profilowanym gzymsem, fot. M. Goras

byłyby uzasadnione. Trudności i długi okres budowy tak dużej inwestycji uzasadniają nieukończenie pewnych partii, szczególnie zachodnich, budowanych zazwyczaj na końcu. Taki los mógł spotkać również zachodnią część kościoła budowanego lub rozbudowywanego jako parafialny i przy zmianie sytuacji osadniczej przekazany dominikanom w fazie nieukończonej. Z dużym prawdopodobieństwem można przyjąć istnienie części wschodniej kościoła wzniesionej z kamiennych kostek romańskich, użytej później do budowy refektarza, a na kamiennych fundamentach lub niedokończonych ścianach korpusu mogła stać drewniana konstrukcja odpowiadająca późniejszym przekazom historycznym o drewnianym kościele darowanym dominikanom. Drewnianą konstrukcją, szybszą i tańszą w wykonaniu, mogli zbudować również sami zakonnicy przy adaptacji do funkcji kościoła klasztorowego, co z kolei odpowiadałoby dedykacji kościoła w 1223 roku⁸.

Fundament centralnej szkarpy gotyckiej kaplicy św. Katarzyny odsłonięty w kanale po północnej stronie kościoła wskazał na analogiczną formę tej kaplicy do kaplicy Pileckich po stronie południowej. Porównanie kształtu kaplic, ich poziomu posadowienia, wymiarów cegieł oraz

profilu cokołu bardzo do siebie podobnych wskazują na budowę symetrycznych kaplic w tym samym czasie, tj. w drugiej połowie XIV wieku. Obydwie kaplice były prostokątne ze ścianami wschodnimi podpartymi zapewne narożnymi szkarpami. Marcin Szyma w artykule poświęconym kaplicy południowej stwierdził, że jest to kaplica zwana w źródłach Królewską, fundacji Kazimierza Wielkiego, wzniesiona przed 1370 rokiem, a więc wcześniej niż kaplica rodu Pileckich (około 1383 roku), użytkowana później jako rodowa kaplica grobowa. Jej genezę formalną i ideową wywiódł z Pragi, z chóru kościoła kanoników regularnych na Nowym Mieście⁹. Kaplica północna o nieznanym wezwaniu i nie wiadomo, przez kogo fundowana (w późniejszym okresie użytkowana przez ród Tęczyńskich), powstała zapewne na wzór tej pierwszej lub obie równocześnie naśladowały pierwowzór lub schemat z wzornika. Oprócz analogii uchwycono też różnice, głównie techniczne, w budowie obydwóch kaplic (np. brak odsadzek w ścianach kaplicy północnej, wykorzystanie wtórników w fundamentach, różnice w opracowaniu profili cokołów), przemawiające jednak za różnymi wykonawcami omawianych budowli.

⁸ Kozłowska Z.: *Założenie klasztoru OO. Dominikanów w Krakowie*. „Rocznik Krakowski” 1926, t. 20, s. 15 (IV katalog biskupów – pod datą 1222 r. przybycie dominikanów), s. 16 (Rocznik Kapitulny Krakowski – pod datą 1223 r. dedykacja kościoła); Szyma M.: *Kościół i klasztor dominikanów...*, s. 21–23 (autor relacjonuje stan badań historycznych na temat przybycia i pierwszych lat pobytu

braci w Krakowie oraz objęcia przez nich kościoła Świętej Trójcy), s. 82–88 (omówienie problematyki kościoła przeddominikańskiego).

⁹ Szyma M.: *Kaplica Kazimierza Wielkiego przy krakowskim kościele Dominikanów*. W: *Narodziny Rzeczypospolitej. Studia z dziejów średniowiecza i czasów wczesnonowożytnych*. Red. W. Bukowski, T. Jurek. T. 2. Kraków 2012, s. 961–980.

Przeprowadzone badania, pomimo rozczytania nieznanego dotąd kształtu zachodnich kaplic bocznych, nie dają jeszcze pełnego obrazu najstarszych przekształceń kościoła Dominikanów. Pozwalają jednak na utożsamienie fun-

damentów ściany zachodniej i okrągłych wież z relikiami najstarszego kościoła parafialnego Krakowa. Wskazują też kierunki i obszary przyszłych badań w odkrywaniu tak ważnych dla historii miasta obiektów.

The Earliest Relics of the Church of the Holy Trinity, St Catherine's Chapel and the Monastery Gate Discovered in Front of the West Elevation of the Dominican Church in Kraków in 2012

Carried out in 2012, the second stage of research in the area in front of the west elevation of the Dominican Church in Kraków encompassed the northern section of the place with the bottom of the drainage canal near the Zbaraski Chapel and the bottom of the southern drainage canal near the Lubomirski Chapel. Burials piled up in layers were found in the area under examination, evidencing the location of a burial ground stretching along the west elevation of the church. A stone wall was the earliest structure unearthed during the excavations carried out down to the stratum of undisturbed soil in front of the entrance into the northern aisle of the church and to the south of the church; the wall had formed the foundation of the later northern aisle, which had been constructed in a corresponding style and founded on a similar level, hence the conclusion that the wall might have stretched throughout the bottom of the west wall of the church. In the north-eastern corner of the church the wall adjoins a fragment of a round tower corresponding in design to the one on the south side of the church. This is a second symmetrical tower, which must have been used for communication, as suggested by the substantial width of its main body, as well as for reinforcing the corner. The foundations of the tower and the west wall had been topped with a levelling layer of large irregular stones bound by mortar composed of lime and sand and different from other mortars used in these structures. The sandstone base course of the west wall of the aisle with a concave profile was unearthed. The same excavation contained a fragment of the wall of the Baroque Chapel of St Antoninus; the wall had been founded on a higher level than the foundation of the Chapel of the Transfiguration in the south and the foundation of the front buttress of the church in the north, which was built from reclaimed materials after the middle of the nineteenth century.

The examination of the foundation of the Zbaraski Chapel dating from 1627–1633 and the bottom of the drainage channel revealed the remains of two buttresses of the earlier, Gothic Chapel of St Catherine, which dates from the second half of the fourteenth century, namely the middle buttress and the slanting corner buttress (in the northwest). As a consequence, the four-sided outline of the chapel from the west was reconstructed, with a buttress coinciding with the axis of the structure, similarly

to the Pilecki Chapel on the south side of the church. The corner buttress has survived in part in its overground section with a well preserved profiled stone cornice on the plinth. Inside the monastery, the north wall of the chapel has been preserved in its full height, built in Flemish bond (also known as Polish Gothic bond in Poland). The slanting buttress of the chapel was sectioned off by building a wall running in parallel to the elevation of the present monastery gate. That wall has been interpreted as the closing wall of the building of the earlier monastery gate dating from the fifteenth or the early sixteenth century, which had the shape of a long corridor running along the side chapels of the church and leading to the west wing of the cloister. The relics of the elongated walls of that building were unearthed as well.

In the southern section of the place, at the bottom of the drainage canal, the top of the once demolished walls of the polygonal apse of the Gothic Pilecki Chapel were exposed with offsets on both sides; the arrangement of the walls suggests that the floor of the interior had been situated below ground level. The inner corners of the apse, without buttresses on the outside, were built from brick. The outer south-western corner of the apse was unearthed as well, consisting of a stone base course and constructed by analogy to the central buttress of the chapel. The excavation near the corner buttress of the church revealed the site where the north side of the apse had adjoined the corner of the main body of the church in place of the formerly removed corner buttress of the nave. The wall of the apse had been built on a low foundation resting on a filling of stones and mortar inside the tower, which had originally been intended as the foundation for the buttress.

The archaeological excavation revealed the symmetrical layout of the west part of the church, which had been equal in width to the current nave with two circular elements added in the corners, as well as symmetrical Gothic side chapels. These discoveries are substantially at variance with the findings from 2011 and may point to the original layout of the church within the outline of the current nave; however, the shape of the west section of that layout has not been established. The towers had been filled in during the construction of the Gothic hall whose bottom parts presumably date from the end of the thirteenth century. The results of the research evidence beyond doubt

the stratification into the layer of the earlier, stone section with towers and the later west wall with buttresses in the corners. Given the current state of research, it is not possible to determine whether the foundation section built from stone belongs to the layout overlapping with the current outline of the nave, or whether it is a relic of

an earlier, unfinished building. Also, the researchers have failed to come up with a full picture of the earliest transformations of the Dominican Church; however, they have made it justifiable to equate the foundation of the west wall and the round towers with the relics of the earliest parish church in Kraków.