

KRZYSZTOFORY

Zeszyty Naukowe Muzeum Historycznego Miasta Krakowa

30

Koncepcja i redakcja merytoryczna
Original concept and outline of the volume

Genowefa Zań-Ograbek



Muzeum Historyczne Miasta Krakowa

Kraków 2012

Kolegium Wydawnicze Muzeum Historycznego Miasta Krakowa / Editorial Board of the Historical Museum of the City of Kraków:

Michał Niezabitowski (przewodniczący / President), Anna Biedrzycka, Elżbieta Firlet, Ewa Gaczoł, Grażyna Lichończak-Nurek, Wacław Passowicz, Jacek Salwiński, Joanna Strzyżewska, Maria Zientara

Krzysztofory. Zeszyty Naukowe Muzeum Historycznego Miasta Krakowa / Krzysztofory. Scientific Bulletin of the Historical Museum of the City of Kraków

Redaktor / Editor:

Anna Biedrzycka

Współpraca redakcyjna / Co-editor:

Agata Drózdź

Projekt graficzny / Graphic Design:

Monika Wojtaszek-Dziadusz

Tłumaczenie przedmowy i streszczeń na język angielski / Translation of the foreword and summaries into English:

Maria Piechaczek-Borkowska, Michał Szymonik

Ilustracje / Illustrations:

Archiwum Narodowe w Krakowie, Biblioteka Jagiellońska, British Museum, Estońskie Muzeum Sztuki, Muzeum Historyczne Miasta Krakowa, Wojewódzki Urząd Ochrony Zabytków w Krakowie
oraz / and:

K. Biecuszek, D. Bodzioch, S. Cechosz, D. Jurczyk-Curyło, G. Czupryniak, J. Dąbrowski, G. Dreścik, J. Firlet, A. Gawrońska, K. Głanowska, M. Goras, R. Górski, P. Guzik, Ł. Holcer, P. Jagło, A. Janikowski, P. Kajfasz, T. Kalarus, J. Korzeniowski, K. Kozieł, J. Łaszczyk, M. Łukacz, M. Łyczak, W. Niewalda, J.T. Nowak, I. Palca, P. Podolski, M. Przybyła, H. Rojowska, M. Sawicki, W. Stefańska, M. Szkoła

Skład, przygotowanie do druku / Typesetting:

Jacek Łucki

ISSN 0137-3129

© Muzeum Historyczne Miasta Krakowa, Kraków, 2012

Wydawca / Publisher: Muzeum Historyczne Miasta Krakowa

Rynek Główny 35

31-011 Kraków

www.mhk.pl

Centrum Obsługi Zwiedzających / Visitor Centre

Rynek Główny 1

31-011 Kraków

tel. + 48 12 426 50 60

info@mhk.pl

Nakład: 500 egz. / An edition of 500 copies

Druk / Print: Drukarnia Leyko sp. z o.o.

Prace badawczo-odkrywkowe na obecność polichromii w pomieszczeniach skrzydła zachodniego pałacu Pod Krzysztofory w Krakowie

Przedmiotem prac konserwatorskich było wykonanie badań poszukiwawczo-sondażowych na obecność polichromii w pomieszczeniach pierwszego, drugiego i trzeciego piętra skrzydła zachodniego w pałacu Pod Krzysztofory przy Rynku Głównym 35 w Krakowie. Ze względu na konieczność wzmocnienia stropów, w pierwszej kolejności rozpoznano stan techniczny sklepień i sufitów wraz z fasetami, a w drugim etapie wszystkie ściany, łącznie z glifami drzewiowymi i okiennymi w każdym udostępnionym pomieszczeniu.

Podjęcie prac badawczych w obiekcie poprzedziło zapoznanie się z literaturą tematu. Korzystano z wiedzy zawartej w materiałach dotyczących skrzydła zachodniego¹. W obu etapach badania przeprowadzono metodą sondażową. W celu określenia nawarstwień ściennych i ich układu chronologicznego wykonano sondy schodkowe. Zamiarem było znalezienie śladów ewentualnej dekoracji malarskiej i jej motywów ozdobnych, dlatego w przypadku odkrycia warstwy barwnej wykonywano powiększone odkrywki płaszczyznowe o zgeometryzowanych formach i tak dobranych kształtach, aby uzyskać o malaturze maksymalną liczbę informacji. Wielkość odkrywek zwykle ograniczona była przekuciami elektrycznymi lub łatami nowego narzutu.

Podczas prac konserwatorsko-badawczych wiedza o obiekcie została istotnie wzbogacona, aczkolwiek nie dała

jeszcze całego obrazu zachodzących przemian. Dopiero usunięcie wszystkich nawarstwień z historycznej malatury przewidzianej do ekspozycji może być podstawą do wiarygodnego datowania czy analizy stylistyczno-formalnej. Bogata historia przemian w budynku zwykle odciska głębokie ślady uwidocznione przede wszystkim na ścianach, ale również na sklepieniach oraz sufitach z fasetami. Budynek w swoich dziejach wiele razy poddawany był pracom remontowo-adaptacyjnym². Właśnie badania poszukiwawczo-sondażowe ukazały resztki dekoracji malarskich związanych z kolejnymi adaptacjami budynku bądź po prostu odświeżaniem wnętrza architektonicznego, jak również zmianą gustów i stylów estetycznych. Informacje pochodzące z odkrywek sondażowych zarejestrowano w dokumentacji powykonawczej w postaci opisanego układu nawarstwień dla każdego pomieszczenia zbiorczo³. Przedstawiono je w formie opisowej w układzie warstw chronologicznych, od najmłodszej do najstarszej zachowanej w danym pomieszczeniu. Niektóre sondy z odkrytą, dobrze zachowaną dekoracją malarską, przedstawiono w formie tabeli z graficznymi symbolami warstw technologicznych. W dokumentacji badawczej zamieszczono opis nawarstwień na ścianach w każdym pomieszczeniu, bez względu na to, czy występują jakiegokolwiek szczątki dekoracji malarskich⁴. Na łamach tego opracowania przedstawiono

¹ Kleszczyńska B., Krasnowolski B.: „Pałac »pod Krzysztofory«. Dokumentacja historyczna”. Kraków 1978, PP PKZ w Krakowie, mps w archiwum Wojewódzkiego Urzędu Ochrony Zabytków w Krakowie (dalej cyt. arch. WUOZ); Bąk-Koczarska C.: *Mieszkańcy pałacu »pod Krzysztofory«. Właściciele i lokatorzy od XIV do XX wieku*. Kraków 1999; *Encyklopedia Krakowa*: Pałac Pod Krzysztofory. Red. prowadzący A.H. Stachowski. Warszawa–Kraków 2000, s. 723, 724; Komorowski W., Krasnowolski B.: „Pałac »Pod Krzysztofory«, Kraków, Rynek Główny 35. Dokumentacja naukowo-historyczna”. Kraków 2001, mps w arch. WUOZ oraz w archiwum Muzeum Historycznego Miasta Krakowa (dalej cyt. arch. MHK); Cempla M., Cygnarowski A., Holcer Ł., Koziół A., Dzieciatkowska J.: „Badania architektoniczne i stratygraficzne do projektu koncepcyjnego i budowlano-wykonawczego pałacu »pod Krzysztofory«”. Kraków 2003, mps w archiwum Zarządu Budynków Komunalnych w Krakowie, ul. Wielopole 17a; Cempla M.,

Cechosz S., Holcer Ł., Olbrycht A.: „Pałac »Pod Krzysztofory«, Kraków, Rynek Główny 35. Badania architektoniczne przestrzeni stropów i sklepień pomieszczeń II i III piętra skrzydła zachodniego”. Kraków 2007, mps w arch. WUOZ w Krakowie oraz arch. MHK.

² Komorowski W., Krasnowolski B.: „Pałac...”, *passim*.

³ Cempla-Dziadoń E., Jurczyk-Curyło D., Sowa-Holewińska B.: „Sondażowe badania stratygraficzne tynków sufitów i sklepień w pomieszczeniach skrzydła zachodniego na I, II i III piętrze Pałacu »Pod Krzysztofory« w Krakowie”. Kraków 2008, mps w arch. WUOZ oraz arch. MHK; Jurczyk-Curyło D., Sowa-Holewińska B.: „Prace badawczo-odkrywkowe na obecność polichromii w pomieszczeniach I, II, III piętra »Pod Krzysztofory« skrzydło zachodnie”. Kraków 2008, mps w arch. WUOZ oraz arch. MHK.

⁴ Jurczyk-Curyło D., Sowa-Holewińska B.: „Prace badawczo-odkrywkowe...”, *passim*.

jedynie opisy stratygrafii pomieszczeń, w których ujawniona dekoracja malarska jest zachowana w stopniu wystarczającym, aby zaproponować jej odsłonięcie w szerszym lub węższym zakresie. Jej najciekawsze fragmenty prezentowane są w formie dokumentacji fotograficznej.

Opis badań wraz z wnioskami konserwatorskimi dotyczącymi pomieszczeń na pierwszym piętrze

Układ pomieszczeń pierwszego piętra w skrzydle zachodnim generalnie odpowiada dyspozycji, jaką budynek uzyskał w drugiej połowie XVII wieku w efekcie scalenia kamienic i ukształtowania pałacu⁵. Wtórne podziały niektórych pomieszczeń, wprowadzone podczas remontów w dwudziestolecie międzywojennym, zostały zlikwidowane.

Pomieszczenie nr 219⁶

Na suficie i fascie znaleziono cztery warstwy chronologiczne: najmłodsza, biała, na gipsowym podkładzie; pobiała na cienkim zatarciu wapienno-piaskowym; złuszczone, biała, z odcieniem szarości lub mocno zabrudzona na podkładzie; najstarsza warstwa to pobiała białougrowa na tynku wapienno-piaskowym.

W zasadzie nie znaleziono żadnych śladów potwierdzających istnienie dekoracji malarskich. Jedynie na środku sufitu minimalne drobiny błękitu i szarości, układające się jak gdyby w zarys rozety na tle białooliwkowym, ale może to za daleko idąca interpretacja.

Dzięki usunięciu podłogi w pomieszczeniu nr 321 na drugim piętrze odsłoniła się polichromia zachowana między konstrukcyjnymi belkami stropu nad pomieszczeniem nr 219. Dekoracja malarska o spoiwie bardzo nietrwałym, klejowym, na pobiale i tynku wapienno-piaskowym, znajduje się w obrębie fryzu podsufitowego, co jest dowodem na to, że pomieszczenie nr 219 było wyższe. Polichromia zachowana jest na wszystkich ścianach, przy czym na ścianie



Ryc. 1. Pierwsze piętro, pomieszczenie nr 219, narożnik północno-zachodni. W odkrywkach fragmenty polichromii typu architektonicznego, fot. D. Jurczyk-Curyło



Ryc. 2. Pierwsze piętro, pomieszczenie nr 219, fragment narożnika północno-zachodniego. Polichromia po odsłonięciu i zabiegach konserwacji technicznej, stan z maja 2012 r., fot. D. Jurczyk-Curyło

północnej jedynie w narożniku wschodnim i zachodnim, a w środkowej partii ściany północnej najstarsze warstwy zostały zniszczone aż do wątku. Zachowana pierwotna dekoracja malarska jest starsza niż obecnie istniejące belki konstrukcyjne stropu (mechaniczne uszkodzenia w związku z wykuwaniem gniazd belek). Dekoracja o motywach roślinno-geometrycznych to rodzaj liściastych girland na błękitnym tle i przyozdobionych motywem zdwojonych pasków pomiędzy nimi. Analizy chemiczne wykazały istnienie pigmentów bieli wapiennej i czerni. Nie znaleziono barwników, które mogłyby być wskazówką przy dokładnym datowaniu dekoracji⁷.

W związku z tym odkryciem należało na ścianach pomieszczenia szukać ewentualnej kontynuacji polichromii. Do oceny wartości estetyczno-historycznej malowidła niezbędna była fachowa ocena historyka sztuki. Na pewno ujawnione duże fragmenty polichromii należy zachować i objąć opieką konserwatorską. Ze względu na daleko posuniętą degradację spoiwa w pierwszej kolejności trzeba było zabezpieczyć, odpowiednio odczyścić, utrwalić oraz wzmocnić strukturę malatury wraz z warstwami podkładowymi⁸. Stan zachowania warstw technologicznych narzucił kolejność prac konserwatorsko-remontowych. Prace przy polichromii musiały być wykonane przed pracami technicznymi związanymi ze stropami drewnianymi⁹.

⁵ Komorowski W., Krasnowolski B.: „Pałac...”, *passim*.

⁶ Numeracja pomieszczeń przyjęta w nawiązaniu do: Cempla M., Spyt S., Ćwiek J.: „Przebudowa, nadbudowa i rozbudowa budynku pałac Pod Krzysztofory. Etap II. Projekt budowlany”. Kraków 2009, t. 2, mps w arch. WUOZ oraz w arch. MHK.

⁷ Wyniki badań laboratoryjnych próbek warstw malarskich autorstwa Barbary Sowy-Holewińskiej w dokumentacji powykonawczej: Cempla-Dziadoń E., Jurczyk-Curyło D., Sowa-Holewińska B.: „Sondażowe badania stratygraficzne...”, s. 13.

⁸ Stefańska W.: „Dokumentacja konserwatorska prac przy konserwacji technicznej i zabezpieczeniu fryzu podstropowego na II p. pałacu »Pod Krzysztofory« w Krakowie, Rynek Gł. 35”. Kraków 2008, mps w arch. WUOZ oraz arch. MHK, *passim*.

⁹ Moskała A.: „Dokumentacja prac konserwacji technicznej stropów pod podłogami II i III piętra w pomieszczeniach skrzydła zachodniego Pałacu »Pod Krzysztofory« w Krakowie”. Kraków 2008 r. Adam Moskała Pracownia Konserwacji Dzieł Sztuki i Zabytków Architektury Moskała, mps w arch. WUOZ oraz arch. MHK.

Na ścianach wyżej opisanego pomieszczenia znaleziono osiem warstw chronologicznych: VIII – najmłodsza, biała, emulsyjna, na podkładzie; VII – żółta na pobiałe i miejscowych zatarciach gipsowych; VI – ślady zniszczonej dekoracji malarskiej (wysepki koloru błękitnego, szarości, czerwieni i różu) na cienkiej pobiałe. Widoczne liczne ubytki, ślady usuwania: drapania i szlifowania, wżery w zaprawie uzupełniane szpachlówką; V – ślady monochromatycznej warstwy szarej na lokalnych zatarciach wapienno-piaskowych; IV – białoszara na zatarciu wapienno-piaskowym; III – dekoracja malarska typu architektonicznego z elementami kolumn o toskańskich bazach i z kamiennymi płycinami w kształcie prostokątów, na szorstkim tynku o grubości około 0,3–1,0 cm. Kolorystyka polichromii we wnętrzu utrzymana w szarościach (bazy i kapitele kolumn oraz płyciny) i różu pompejańskiego (trzony kolumn; ryc. 1, 2), II – najstarsza warstwa barwna to szczątkowo zachowane łuski pobiał w tonacji białej i szarej (z nasiekami), I – zaprawa wapienno-piaskowa o grubości około 0,5–2,0 cm (również ze śladami nasieków) na wątku ceglany.

W wielu miejscach najstarsza zachowana polichromia (należąca do III warstwy chronologicznej) leży bezpośrednio pod najmłodszą, białą, emulsyjną, z podkładem. Powierzchnia malatury nosi ślady usuwania ostrymi narzędziami (drapanie, skrobanie). Warstwy pośrednie w tych miejscach nie zachowały się. Największe skupisko warstw stratygraficznych znajduje się pod szeroką listwą parkietową.

Polichromia typu iluzjonistycznego jest czytelna, a jej podziały architektoniczne możliwe do rozczytania nawet na etapie odkrywek sondażowych. Kolumny jako główny element architektoniczny flankują otwór drzwiowy w ścianie zachodniej, wschodniej i obecnie zamurowany w ścianie południowej oraz otwór okienny w ścianie północnej¹⁰. Glify okienne zdobią kwadratowe płyciny malowane po przekątnej, ozdobione główką kobiecą (ryc. 3–5).

Przestrzeń pomiędzy narożnikami ścian a kolumnami dekorują płyciny kamienne podkreślone profilem prostym, półokrągłym i wałeczkiem. Plastyka elementów wydobyta została przez zaznaczone światłocienie.

Odkrywki nie dały odpowiedzi na pytanie, jaka kompozycja przestrzeni znajduje się między kolumnami. Natrafiono na fragmenty bliżej nieokreślonych rysów: może to krajobraz, motywy roślinne lub inne elementy architektoniczne (ryc. 6, 7). Liczne przemurowania, późniejsze zatarcia i zniszczenia mechaniczne utrudniły jednoznaczne rozpoznanie tych motywów. Pełniejsze rozpoznanie umożliwi dopiero całkowite odsłonięcie polichromii, datowanej wstępnie na XVIII wiek lub przełom wieku XVIII i XIX.

Na tym etapie badań oceniono, że ujawniona kompozycja architektoniczna jest zachowana w stopniu wystarczającym, by zaproponować jej odsłonięcie na wszystkich ścianach oraz konserwację techniczną. Polichromia proponowana do odsłonięcia i konserwacji technicznej wykonana jest w technice mieszanej: fresk, farba na spoiwie organicznym (klejówka)¹¹. Stwierdzono istnienie pigmentów: żelazowych (czerwień, ugier) i bieli wapiennej. Zbadano również próbkę najstarszej zaprawy wapienno-piaskowej, leżącej bezpośrednio na wątku ceglany. Zaprawa o strukturze gruboziarnistej bez zawartości gipsu, w kolorze białym. Jako



Ryc. 3. Pierwsze piętro, pomieszczenie nr 219, ściana północna, zachodni gład okienny, fot. D. Jurczyk-Curyło

wypełniacz użyto piasku płukanego bez domieszek ilastych, o granulacji zróżnicowanej. Stwierdzono obecność mielenego wapienia.

Nawiązując do wyników badań i wniosków konserwatorskich I etapu (styczeń 2008 roku) – stratygrafii sufitów oraz do poszerzonych odkrywek na suficie (odkrycie powierzchni w sumie około 1 m kw. malatury)¹² – stwierdzono, że podtrzymuje się propozycję usunięcia metalowej listwy wmurowanej pomiędzy fasetę a ściany na całym obwodzie pomieszczenia. Zapewne niegdyś służyła do podtrzymywania ozdobnej tkaniny ściennej, może w tym miejscu istniał kiedyś profilowany gzyms podsufitowy. Żelazna sztanga jest skorodowana i „obca” polichromii przewidzianej do odsłonięcia. Obecnie, jeśli nie ma znaczenia kon-

¹⁰ Dreścik G.: „Analiza historyczna – uwagi wstępne w związku z badaniami na obecność polichromii przeprowadzonymi w Pałacu »Pod Krzysztoforą« przy Rynku Gł. w Krakowie”. Kraków 2008, mps w arch. WUOZ oraz arch. MHK.

¹¹ Wyniki badań laboratoryjnych próbek warstw malarskich Barbary Sowy-Holewińskiej w dokumentacji powykonawczej: Jurczyk-Curyło D., Sowa-Holewińska B.: „Prace badawczo-odkrywkowe...”, s. 14, 15.

¹² Cempla-Dziadoń E., Jurczyk-Curyło D., Sowa-Holewińska B.: „Sondażowe badania stratygraficzne...”, s. 27, 28.



Ryc. 4. Pierwsze piętro, pomieszczenie nr 219, fragment glifu okiennego i ściany północnej po odsłonięciu polichromii, stan z maja 2012 r., fot. D. Jurczyk-Curyło

strukcyjnego, należy ją usunąć. Można to zrobić w ramach prac budowlano-remontowych jeszcze przed przystąpieniem do odsłaniania dekoracji, oczywiście pod ścisłym nadzorem konserwatora, bowiem bezpośrednio poniżej listwy jest zachowana dekoracja. Można to wykonać również po odsłonięciu polichromii w ramach prac konserwacji technicznej.

Poszerzono odkrywkę na suficie – nie znaleziono żadnych śladów potwierdzających istnienie na nim dekoracji malarskich. Podsufitka pochodzi z drugiej połowy XIX wieku, jej stan techniczny jest zły i miejscami grozi odpadnięciem. Polichromia odkryta na ścianach pochodzi prawdopodobnie z przełomu XVIII i XIX wieku, brak jej kontynuacji na suficie. Proponuje się wymianę podsufitki na konstrukcyjnie stabilniejszą i bezpieczniejszą, a w późniejszym etapie prac remontowo-konserwatorskich aranżację estetyczną powierzchni nowego sufitu do propozycji eksponowania polichromii na ścianach.

Polichromia zachowana pomiędzy podłogą pomieszczenia nr 321 a sufitem pomieszczenia nr 219, zgodnie



Ryc. 5. Pierwsze piętro, pomieszczenie nr 219, fragment glifu nad otworem okiennym. Polichromia po zabiegach konserwacji technicznej, stan z maja 2012 r., fot. D. Jurczyk-Curyło

z wnioskami konserwatorskimi wynikającymi z I etapu prac badawczych, została poddana konserwacji technicznej¹³, wyprzedzając przed pracami budowlano-remontowymi związanymi również z konserwacją stropów belkowych¹⁴.

Dodatkowo wykonane badania historyczne i laboratoryjne dają podstawę, by uznać fryz podstropowy za dekorację malarską niedokończoną, pochodzącą prawdopodobnie z końca XVIII wieku. Wątek ceglany i zaprawa wapienno-piaskowa leżąca bezpośrednio na nim pochodzi z XVII wieku i stanowi I warstwę chronologiczną. Najstarszą zachowaną warstwą barwną jest pobiała wapienna w tonacji białoszarej, na niej leży malatura (niedokończona dekoracja fryzowa, na której nie ma śladów późniejszych ingerencji). Ta sama (potwierdzona analizą chemiczną¹⁵) warstwa monochromatyczna białoszara pobiała znajduje się na ścianach pomieszczeniach nr 219 i stanowi również najstarszą warstwę malarską.

Pomieszczenie nr 220

Na suficie i fascie znaleziono trzy warstwy chronologiczne: najmłodsza – biała klejówka na podkładzie; szarobłękitna zachowana szczątkowo na pobiale; najstarsza dekoracja malarska składająca się ze szczątkowo zachowanych pasków w tonacji szarougrowobłękitnej i motywu roślinnego w kolorze cynobru na pobiale i tynku wapienno-piaskowym.

¹³ Stefańska W.: „Dokumentacja konserwatorska...”, *passim*.

¹⁴ Moskała A.: „Dokumentacja prac konserwacji technicznej...”, *passim*.

¹⁵ Jurczyk-Curyło D., Sowa-Holewińska B.: „Prace badawczo-odkrywcze...”, 13.



Ryc. 6. Pierwsze piętro, pomieszczenie nr 219, ściana południowa. Fragment bazy i trzonu kolumny, zarys krajobrazu (?), fot. D. Jurczyk-Curyło



Ryc. 7. Pierwsze piętro, pomieszczenie nr 219, fragment odsłoniętej architektonicznej dekoracji malarskiej po zabiegach konserwacji technicznej, stan z maja 2012 r., fot. D. Jurczyk-Curyło

Sufit z wieloma uszkodzeniami mechanicznymi, zaciekami, licznymi odspojeniami warstw, zwłaszcza w północnej jego części. Pod najmłodszą chronologicznie warstwą widoczne przyklejone na spękaniach bandaż budowlane.

Na środku sufitu śladowo zachowane są resztki ugru i czerwieni w odcieniu cynobru. Mogą to być zarysy motywu rozety nawiązujące do dekoracji w narożnikach sufitu (małe cynobrowe rozetki; ryc. 14).

Malatura wykonana na bazie spoiwa klejowego, dość nietrwała, ulegająca degradacji. W miejscu być może kiedyś istniejącego profilowanego gzymsu podsufitowego została



Ryc. 14. Pierwsze piętro, pomieszczenie nr 220, sufit. Fragment XX-wiecznej dekoracji, fot. D. Jurczyk-Curyło

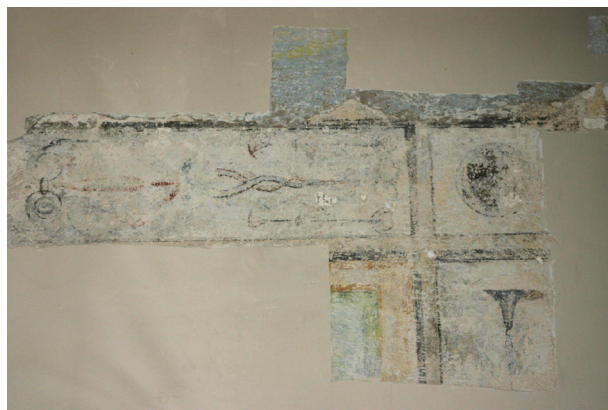
osadzona metalowa sztanga służąca do zawieszania ekspozatów muzealnych bądź przytrzymywania ozdobnej tkaniny ściennej. Tym samym zniszczono warstwy stratygraficzne, uniemożliwiając rozczytanie dekoracji na fasecie i zachowanej prawdopodobnie dość dobrze na ścianach. Metalowy element jest mocno skorodowany i chociażby z tego powodu winien być usunięty. Należy tego dokonać pod nadzorem konserwatorskim ze względu na zachowane fragmenty polichromii na fasecie i ścianach. Na obecnym etapie badań sufit wraz ujawnionymi fragmentami dekoracji należy chronić, a decyzję co do ewentualnej ekspozycji podjąć po przebadaniu stratygrafii ścian. Aranżacja wystroju pomieszczenia zależna jest również od jego przyszłej funkcji i rodzaju przewidzianej ekspozycji.

Na ścianach znaleziono osiem warstw chronologicznych: VIII – najmłodsza, biała, emulsyjna, na podkładzie i gipsowym wyrównaniu; VII – błękitna, w intensywnej tonacji na pobiałe i miejscowym cienkim zatarciu wyrównawczym; VI – szcążkowo zachowane wysepki koloru żółtozielonego na podkładzie; V – wysepki koloru w tonacji rozbielenego ugru na cienkim zatarciu; IV – szcążkowo zachowana dekoracja malarska w formie pionowych pasków w kolorze brązowym, oliwkowym i szarym na tle szarougrowym, na pobiałe i miejscami na zatarciu; III – dekoracja malarska typu iluzjonistycznego, złożona z płycin i ram ze zdobieniami ornamentальnymi (ryc. 8, 9). Malatura leży na szorstkim tynku o grubości około 0,5 cm. Kolorystyka polichromii utrzymana w ciepłych, pastelowych kolorach, z przewagą ugrowożółtej i błękitnych płaszczyznach wielkich płycin; II – najstarsza warstwa barwna to zbitek pobiał w tonacji białoszarej, ze szcążkowo zachowanymi wysepkami ciemnoszarej i czerni (z nasiekami). W glifie drzwiowym w ścianie wschodniej poszerzone odkrywki naturalne ukazują fragmenty z wyraźnie zachowaną barwną malaturą. Narożniki glifów są w większości ścięte i trudno uchwycić kontynuację tej malatury na ścianach; I – zaprawa wapienno-piaskowa (również ze śladami nasieków) na wątku ceglany.

Polichromię należąca do III warstwy chronologicznej tworzy dekoracja o kompozycji wpisującej się pomiędzy narożniki ścian, uwzględniając otwór okienny w ścianie północnej i otwór drzwiowy w ścianie wschodniej (wraz z zarysem supraporty). Otwór okienny w ścianie zachodniej i drzwiowy w ścianie południowej są późniejsze w stosunku do polichromii. Ramy płycin są bogato zdobione delikatnym ornamentem



Ryc. 8. Pierwsze piętro, pomieszczenie nr 220, ściana zachodnia. Fragment odkrytej dekoracji typu iluzjonistycznego, fot. D. Jurczyk-Curyło



Ryc. 10. Pierwsze piętro, pomieszczenie nr 220, ściana zachodnia. Fragment ornamentu, fot. D. Jurczyk-Curyło



Ryc. 9. Pierwsze piętro, pomieszczenie nr 220, fragment odkrytej dekoracji malarskiej po zabiegach konserwacji technicznej, stan z maja 2012 r., fot. D. Jurczyk-Curyło



Ryc. 11. Pierwsze piętro, pomieszczenie nr 220, fragment polichromii typu iluzjonistycznego odkrytej na ścianie zachodniej, po konserwacji technicznej, stan z maja 2012 r., fot. D. Jurczyk-Curyło

arabeskowym w symetrycznym układzie kandelabrowym¹⁶. Ornamenty nie powielają jednego układu lecz budowane są indywidualnie (wić roślinna, woluty, grona owoców, kwiaty z listkami, romby, parasol, zarys figurki ludzkiej; ryc. 8–13).

Na ścianie południowej w górnej części ramy w odkrywkach widoczna tabliczka w ozdobnej ramce (w tonacji czerwieni i brązu). W podobnej tonacji różu pompejańskiego ujawniona w glicie drzwiowym w ścianie wschodniej płytina o wyciętych półkolistych narożnikach.

Na tym etapie badań ocenia się, że ujawniona kompozycja architektoniczna jest zachowana w stopniu wystarczającym, aby zaproponować odsłonięcie jej na wszystkich ścianach oraz konserwację techniczną. Malatura nosi ślady drapania i szlifowania, poprzedzających prace przygotowawcze do położenia warstw zakrywających. Drobnie ubytki nie wpływają na czytelność kompozycji i możliwość jej eksponowania po odsłonięciu. Słabo czytelny kompozycyjnie jest cokół i motyw na wewnętrznych obramieniach płytin, a także układ warstw w glicie drzwiowym w ścianie wschodniej. Tylko odkrycie

całości polichromii da odpowiedź na pytanie, czy w glicach znajdują się szczątki zachowanej starszej polichromii, czy jest to dekoracja analogiczna do tej na ścianach. Badania chemiczne wykazały istnienie tego samego pigmentu żelazowego w obu warstwach. Malatura polichromii wykonana jest technice mieszanej: wapienna oraz spoiwo organiczne (klejówka). Stwierdzono występowanie pigmentów: błękit pruski z bielą ołowiową, czerwień żelazowa i cynober.

Nawiązując do wyników badań I etapu, można stwierdzić, że na suficie brak jest kontynuacji dekoracji ujawnionej na ścianach. Podsufitka pochodzi z drugiej połowy XIX wieku, jej stan zachowania jest bardzo zły, a miejscami grożący odpadnięciem. Większe fragmenty malatury znalezione na suficie i pochodzące z przełomu XIX i XX wieku udokumentowano fotograficznie. Wykonano również fotografię ze skalą podziałki¹⁷. Użytkownik zobowiązał się do zdjęcia (wykonania transferu) fragmentów lepiej zachowanych w celu zachowania szczątków autentycznej warstwy historycznej pochodzącej z przełomu XIX i XX wieku. Podtrzymuje się też propozycję usunięcia metalowej listwy wmurowanej pomiędzy fasetę a ściany na całym obwodzie pomieszczenia¹⁸.

Pomieszczenie nr 223

Najstarszy tynk ujawniony w odkrywkach nie jest jednorodny, jego grubość miejscami wynosi 1–1,5 cm, w in-

¹⁶ Dreścik G.: „Analiza historyczna...”, *passim*.

¹⁷ Jurczyk-Curyło D., Sowa-Holewińska B.: „Prace badawczo-odkrywkowe...”, fotografia 220/30 (sufit nad pomieszczeniem nr 220 ze skalą podziałki).

¹⁸ Te same zalecenia, które dotyczą sufitu w pomieszczeniu nr 219.



Ryc. 12. Pierwsze piętro, pomieszczenie nr 220, ściana północna. W odkrywcę fragment ornamentu, fot. D. Jurczyk-Curyło



Ryc. 13. Pierwsze piętro, pomieszczenie nr 220, fragment odsłoniętej polichromii po zabiegach konserwacji technicznej, stan z maja 2012 r., fot. D. Jurczyk-Curyło

nych partiach 2–2,5 cm. Widoczne są liczne przemurowania i naprawy. Prawdopodobnie na najstarszy zachowany tynk natrafiono na ścianie północnej przy otworze drzwiowym. Tam też odkryto ślady szcążkowo zachowanych pasków dekoracyjnych. Generalnie nie znaleziono malarskich warstw dekoracyjnych, a jedynie szcążkowo skupiska koloru.

Warto przypomnieć, że chociaż na suficie i fasacie nie znaleziono żadnych śladów dekoracji malarskich, to profilowany gzyms pochodzący z drugiej połowy XIX wieku jest chronionym elementem zabytkowym i należy go poddać



Ryc. 15. Pierwsze piętro, pomieszczenie nr 223, ściana zachodnia nad gzymssem. Zarysy niezrealizowanego projektu dekoracji odkryte po usunięciu sufitu i fasety, fot. D. Jurczyk-Curyło

konserwacji. Sufit z mocno popękany i odpajającym się tynkiem został usunięty. Podczas zbijania fragment gzymsu na ścianie wschodniej uległ zniszczeniu (prawdopodobnie miał niespójne wcześniejsze naprawy), a na ścianie zachodniej, pod warstwą fasety pochodzącej z drugiej połowy XIX wieku, odsłoniły się zarysy zapewne planowanej niegdyś dekoracji. Poziome równoległe paski (szkicowa forma projektu bądź przepiócha, albo też zaznaczenie pasków od nasączonego w czerwonej farbie cienkiego sznurka; ryc. 15).

Na tym fragmencie znaleziono dwie warstwy chronologiczne: II – ślady czerwonych jeszcze nienamalowanych pasków na jasnoszarogrowej pobiale, z nasiekami, I – tynk wapienno-piaskowy na wążku ceglany. Podobny układ znaleziono na ścianie północnej przy otworze drzwiowym. Fragmenty te zostały udokumentowane fotograficznie i umieszczone w dokumentacji¹⁹. Najstarsza warstwa barwna na fasacie i gzymsie to białougrowa na wyprawie stiukowej (walorowo profile gzymsu nieco ciemniejsze niż faseta). Na ścianach odpowiada jej biel z odcieniem ugru i różu.

Wnioski konserwatorskie zbiorczo dla pomieszczeń pierwszego piętra

W przebadanych pomieszczeniach (nr 202, 216B, 218, 221, 222, 223) nie znaleziono dekoracyjnych warstw malarskich przewidzianych do konserwacji czy ekspozycji²⁰. W pomieszczeniach nr 218 i 221 aktualne są wnioski konserwatorskie z I etapu prac badawczych²¹. Należy zachować historyczny układ sklepień wpisanych jako elementy zabytkowe. Jeśli stan zachowania najstarszej stiukowej wyprawy na wążku ceglany pozwoli na naprawę i ekspozycję naj-

¹⁹ Jurczyk-Curyło D., Sowa-Holewińska B.: „Prace badawczo-odkrywcze...”, fotografie 223/1, 223/2, 223/3, 223/4.

²⁰ Ibidem, s. 33. Opisy nawarstwień na ścianach i sufitach pomieszczeń nr 202, 216B, 218 i 221 zostały nie zamieszczone w niniejszym opracowaniu.

²¹ Cempla-Dziadoń E., Jurczyk-Curyło D., Sowa-Holewińska B.: „Sondażowe badania stratygraficzne...”, s. 11. Dotyczy pomieszczeń nr 218 i 221.

starszej aranżacji wymienionych sklepień, to należy do tego dążyć w celu zachowania substancji historycznej.

W pomieszczeniach nr 222 i 223 również aktualne są wnioski z I etapu prac badawczych²². Należy zachować i poddać konserwacji profilowany gzyms fasety wraz z odtworzeniem zapewne zinwentaryzowanego wyoblenia fasety. W przypadku brakującego fragmentu gzymsu w pomieszczeniu nr 223, powinno się go odtworzyć według zachowanych oryginalnych fragmentów. Ekspozycja sufitu i fasety z profilowanym gzymsem w pomieszczeniu nr 222 winna być w zróżnicowanej walorowo bieli, zgodnie z zachowanymi resztkami oryginalnego stiuku.

Najstarszej warstwie barwnej na fasecie i gzymisie (biel z odcieniem ugru i różu) odpowiada IV warstwa chronologiczna na ścianach (również rozbielona różowougrowa na pobiale). Najstarsza warstwa barwna na fasecie i gzymisie pomieszczenia nr 223 to białougrowa na wyprawie stiukowej (walorowo profile gzymsu nieco ciemniejsze niż faseta). Na ścianach pomieszczenia nr 223 proponuje się monochromatyczną warstwę białą z odcieniem ugru i różu (zgodnie ze znalezionymi resztkami warstw oryginalnych)²³.

Na ścianach przebadanych pomieszczeń wyodrębniono około ośmiu warstw chronologicznych. Zachowana w największym stopniu, czytelna i godna uwagi wydaje się polichromia w pomieszczeniach nr 219 i 220, należąca do III warstwy chronologicznej, leżącej na barwnych pobiałach, tynku i wątku ceglany pochodzącym z XVII wieku.

Pomieszczenie nr 219 – dekoracja typu iluzjonistycznego o kompozycji architektoniczno-płycinowej w tonacji szarości (bazy i kapitele kolumn oraz płyciny kamienne) i różu pompejańskiego (trzony kolumn), technika mieszana; fresk wykończony klejówką (por. ryc. 1–7)²⁴.

Pomieszczenie nr 220 – dekoracja typu iluzjonistycznego złożona z płycin i ram ze zdobieniami ornamentalnymi, motyw arabski w symetrycznym układzie kandelabrowym. Kolorystyka polichromii utrzymana w ciepłych, pastelowych kolorach z przewagą ugrowożółtej i błękitnych płaszczyznach wielkich płycin. Technika malatury mieszana: wapienna oraz spoiwo organiczne (klejówka; por. ryc. 8–13)²⁵.

Polichromie w wymienionych wnętrzach charakteryzują się takim samym rodzajem plastyczności, delikatnością, fi-



Ryc. 16. Drugie piętro, pomieszczenie nr 316, ściana południowa. Fragment supraporty, motyw roślinny, fot. D. Jurczyk-Curyło

nezją detali i dużą starannością formalną i kolorystyczną²⁶. Ten rodzaj plastyki i kolorystyki dekoracji, a także układ kompozycyjny polichromii wskazują na prawdopodobny okres powstania. Dekoracje należą do wczesnoklasykistycznych i powstały zapewne w latach dziewięćdziesiątych XVIII wieku lub pierwszych latach XIX wieku²⁷.

Odsłonięte w odkrywkach fragmenty wielobarwnej malatury, na obecnym etapie prac, pomimo uszkodzeń, zniszczeń i pewnych niejasności, pozwalają podjąć próbę pełnego odczytania. Proponuje się zatem odsłonięcie wyżej opisanych polichromii na wszystkich ścianach pomieszczenia nr 219 i 220 oraz poddanie ich zabiegom konserwacji technicznej²⁸.

Opis badań wraz z wnioskami konserwatorskimi dotyczącymi pomieszczeń na drugim piętrze

Drugie piętro skrzydła zachodniego zostało wzniesione częściowo w wieku XVI (po zachodniej stronie oraz fragment skrzydła przy ulicy Szczepańskiej) oraz w drugiej połowie XVII wieku (uzupełniono luki scalające obie kamienice w formie pałacu). Układ pomieszczeń zasadniczo powtarza dyspozycję pierwszego piętra²⁹. Wtórne podziały niektórych pomieszczeń, wprowadzone podczas remontów w dwudziestolecie międzywojennym, obecnie zostały zlikwidowane.

Pomieszczenie nr 316

Na ścianach znaleziono osiem warstw chronologicznych: VIII – najmłodsza, emulsyjna, różowougrowa z odcieniem oranżu na podkładzie; VII – żółta z zielonkawym odcieniem na podkładzie; VI – błękitna na pobiale, gipsowym wyrównaniu oraz lokalnych zatarciach; V – warstwa malarska w tonacji ugrowobiałej z błękitnymi paskami pod sufitem (motyw malowany walkiem lub od patronu) na pobiale, tej warstwie odpowiada najstarsza warstwa dekoracyjna znaleziona na przejściu sufitu w fasety i fasety w ścianę; IV – pobiała dwuwarstwowa na cienkim miejscowym zatarciu; III – pobiała biało-różowa na zatarciu; II – najstarsza warstwa barwna to dekoracja malarska o motywach roślinnych (na rozbielonym żółto-ugrowym tle zielona wić roślinna podkreślona światłocieniem) na pobiale (ryc. 16); I – tynk wapienno-piaskowy na wątku ceglany.

²² Ibidem, s. 11. Dotyczy pomieszczeń nr 222 i 223.

²³ Ibidem, s. 32. Dotyczy pomieszczenia nr 223.

²⁴ Dreścik G.: „Analiza historyczna...”, *passim*; Jurczyk-Curyło D., Sowa-Holewińska B.: „Prace badawczo-odkrywkowe...”, s. 14, 15.

²⁵ Dreścik G.: „Analiza historyczna...”, *passim*; Jurczyk-Curyło D., Sowa-Holewińska B.: „Prace badawczo-odkrywkowe...”, s. 15, 16.

²⁶ Dreścik G.: „Analiza historyczna...”, *passim*.

²⁷ Ibidem.

²⁸ Wykonawca prac konserwatorskich (odsłonięcie i konserwacja techniczna tynków i polichromii): ARS Longa Konserwacja Dział Sztuki i Obiektów Zabytkowych Danuta Mazur i Maciej Mazur sp. j.; konsultacja G. Dreścik, mps w arch. WUOZ w Krakowie oraz arch. MHK.

²⁹ Komorowski W., Krasnowolski B.: „Pałac...”, *passim*.



Ryc. 17. Drugie piętro, pomieszczenie nr 318, narożnik ściany północno-wschodniej. Odkrywki ukazują dekorację architektoniczno-płycinową z motywem tralkowym, fot. D. Jurczyk-Curyło

Polichromia należąca do II warstwy chronologicznej właściwie zachowała się jedynie na ścianie południowej nad otworem drzwiowym (zapewne niegdyś z naświetlem, jak istniejący otwór w ścianie zachodniej). Na ścianie wschodniej w dolnym pasie przy otworze drzwiowym zachowały się fragmenty poziomych pasków, podobne szczątki widoczne są na ścianie północnej. Generalnie, ściany pomieszczenia mocno zniszczone przez liczne instalacje, przekucia i przemurowania. Odkryty, najlepiej zachowany fragment nad drzwiami do pomieszczenia nr 317, koresponduje z pierwotnym otworem – jest supraportą o wyraźnym zamknięciu pionowym i poziomym. Malatura wyżej opisanej polichromii wykonana jest w technice klejowej lub temperowej (w spoiwie wykryto białko)³⁰. Stwierdzono istnienie pigmentów: zieleń miedziowa – prawdopodobnie verdigris, czerń z węgla drzewnego, smalta grubokrystaliczna.

Na tym etapie badań ocenia się, że kompozycja malarska zachowana jest jedynie w formie supraporty i tak też proponuje się ją odsłonić i eksponować. Oczywiście, pełniejsze poznanie ewentualnie zachowanych szczegółów przyniesie tylko całkowite odsłonięcie powierzchni wszystkich ścian.

Pomieszczenie nr 318

Na ścianach znaleziono osiem warstw chronologicznych: VIII – najmłodsza, emulsyjna, różowougrowa, rozbielona na grubej warstwie gipsów; VII – zielonkawa na podkładzie; VI – żółta na podkładzie; V – białougrowa na podkładzie gipsowym i cienkim zatarciu wapienno-piaskowym; IV – resztki błękitnoszarej (wysepki błękitu, brązu i szarości świadczą, że są to ślady szczątkowo zachowanej dekoracji analogicznie jak na fasacie) na pobiałej i gipsowym podkładzie; III – dekoracja malarska architektoniczno-płycinowa w tonacji żółtougrowozielonej z motywem cekinowym i bogato profilowanym utrzymanym w szarościach gzymsem (ryc. 17–20), na szorstkim tynku wapienno-piaskowym o grubości około 0,2 cm, II – najstarsza warstwa barwna to szczątkowo zachowane łuski pobiałej w tonacji białej, szarej i ugrowej (ślady nasieków), I – zaprawa wapienno-piaskowa również ze śladami nasieków na wątku ceglany.

Na większości powierzchni czterech ścian najstarsza zachowana dekoracja malarska znajduje się tylko pod warstwą



Ryc. 18. Drugie piętro, pomieszczenie nr 318, fragment narożnika ściany północno-wschodniej. Polichromia po zabiegach konserwacji technicznej, stan z maja 2012 r., fot. D. Jurczyk-Curyło



Ryc. 19. Drugie piętro, pomieszczenie nr 318, ściana zachodnia. W odkrywce widoczne zdwojone płyciny węglne, fot. D. Jurczyk-Curyło



Ryc. 20. Drugie piętro, pomieszczenie nr 318, ściana zachodnia. Fragment dekoracji po zabiegach konserwacji technicznej, stan z maja 2012 r., fot. D. Jurczyk-Curyło

wyrównania gipsowego i wierzchnią emulsją różowougrowobiałą. Wnętrze artykułowane jest przez lizeny flankujące narożniki i glify otworów okiennych³¹. Otwór drzwiowy w ścianie wschodniej jest wtórny w stosunku do polichro-

³⁰ Jurczyk-Curyło D., Sowa-Holewińska B.: „Prace badawczo-odkrywkowe...”, s. 16, 17.

³¹ Dreścik G.: „Analiza historyczna...”, *passim*.



Ryc. 21. Drugie piętro, pomieszczenie nr 320, ściana zachodnia. Fragment dekoracji płycinowej typu iluzjonistycznego, fot. D. Jurczyk-Curyło

mii. Pomiędzy lizeny wpisane są płyciny obramione dekoracją typu cekinowego i tralkowego – równoległy szraf³². Dolny pas dekoracji stanowią prostokątne zdwojone płyciny wgłębne najlepiej zachowane i widoczne w odkrywkach na ścianie zachodniej i północnej (ryc. 19, 20)³³. Wstępnie powstanie polichromii datowane jest na ostatnie lata XVIII wieku lub początek wieku XIX.

Na tym etapie badań ocenia się, że ujawniona w odkrywkach kompozycja jest zachowana w stopniu wystarczającym, by zaproponować odsłonięcie jej na wszystkich ścianach oraz konserwację techniczną. Malatura opisywanej polichromii wykonana jest w technice klejowej (spoiwo organiczne)³⁴. Stwierdzono istnienie pigmentu zieleni miedziowa.

Pomieszczenie nr 320

Na ścianach znaleziono osiem warstw chronologicznych: VIII – najmłodsza, emulsyjna, oranżowougrowa, rozbielona na podkładzie; VII – żółta klejówka (w pasie lamperii do wysokości 170 cm brązowa olejna); VI – żółtozielona na podkładzie (olejna lamperia zielona); V – zbitek kolejnych przemalowań monochromatycznych na pobiałach (w pasie lamperii olejnych na podkładach). Występuje zróżnicowanie kolorystyczne ze względu na dawny podział pomieszczenia; IV – monochromatyczna ugrowobiała na miejscowym cienkim zatarciu wapienno-piaskowym i pobiale; III – dekoracja malarska płycinowa typu iluzjonistycznego z ornamentem roślinnym. Tonacja płycin bladioróżowougrowa, ornament ciemnobrązowobordowy na tle błękitu (ryc. 21, 22). W górnej części szczątkowo zachowane fragmenty belkowania, w dolnej profilowane płyciny w tonacji szarej na bardzo cienkiej pobiale i tynku wapienno-piaskowym o grubości



Ryc. 22. Drugie piętro, pomieszczenie nr 320, fragment dekoracji po zabiegach konserwacji technicznej, stan z maja 2012 r., fot. D. Jurczyk-Curyło

około 0,5 cm; II – najstarsze warstwy barwne to zbitek łuszczących się pobiał w tonacji błękitu, bieli i szarości z nasiekami; I – tynk wapienno-piaskowy (ze śladami nasieków) na wątku ceglany.

Na powierzchni dekoracji malarskiej ujawnionej w odkrywkach widoczne są wyraźne ślady usuwania: drapanie, szlifowanie i zamalowanie pobiałą. Kompozycja dostosowana była do otworów okiennych (w ścianie zachodniej i północnej) oraz drzwiowego w ścianie wschodniej. Nad wejściem do pomieszczenia nr 321 resztki warstw malarskich w tonacji ciemnej zieleni, brązu i czerni sugerują dekoracyjną kompozycję supraporty.

Najlepiej zachowany fragment polichromii znaleziono na ścianie zachodniej w narożniku północnym. Potwierdzenie czytelności podziałów znaleziono na pozostałych ścianach. Stan zachowania warstw technologicznych w wielu miejscach wymaga technicznego zabezpieczenia już w trakcie odsłaniania – warstwa tynku, na której leży malatura, odpaja się i grozi odpadnięciem. W związku z powyższym nie mnożono odkrywek stratygraficznych, gdyż te wykonane do tej pory wskazują na czytelny podział kompozycji i bogatą ornamentykę.

Proponuje się odsłonięcie polichromii pochodzącej prawdopodobnie z ostatnich lat XVIII wieku lub początku XIX wieku oraz wykonanie prac związanych z jednoczesną konserwacją techniczną. Odkrywki nawet w poszerzonym zakresie nigdy nie przekażą rzeczywistego stanu zachowania polichromii ani czytelności kompozycji. Można tego dokonać rzetelnie dopiero po całkowitym odkryciu malatury. Dotyczy to szczególnie ściany zachodniej i sugestii historyka sztuki, że pośrodku szerokości ściany na wprost otworu wejściowego znajdować się może zakomponowana nisza lub wnęka o dekoracji w postaci rzeźby, wazy z kwiatami czy owocami³⁵. Malatura opisywanej polichromii wykonana jest w technice klejowej (spoiwo organiczne). Stwierdzono istnienie pigmentu smalta grubokrystaliczna³⁶.

Nawiązując do wyników badań I etapu, można stwierdzić, że na suficie brak jest kontynuacji dekoracji ujawnionej na ścianach. Podsufitka pochodzi z drugiej połowy XIX wieku, jej stan zachowania jest bardzo zły, a miejscami groźący odpadnięciem³⁷. Większe fragmenty malatury znalezione na suficie i pochodzące z przełomu XIX i XX wieku udokumentowano fotograficznie (ryc. 23). Wykonano również fo-

³² Ibidem.

³³ Ibidem.

³⁴ Jurczyk-Curyło D., Sowa-Holewińska B.: „Prace badawczo-odkrywkowe...”, s. 17.

³⁵ Dreścik G.: „Analiza historyczna...”, *passim*.

³⁶ Jurczyk-Curyło D., Sowa-Holewińska B.: „Prace badawczo-odkrywkowe...”, s. 17.

³⁷ Cempla-Dziadoń E., Jurczyk-Curyło D., Sowa-Holewińska B.: „Sondażowe badania stratygraficzne...”, s. 18, 19.



Ryc. 23. Drugie piętro, pomieszczenie nr 320, sufit. Fragment XX-wiecznej dekoracji, fot. D. Jurczyk-Curyło

tografie ze skalą podziałki³⁸. Użytkownik zobowiązał się zdjąć fragmenty lepiej zachowane (wykonanie transferu) w celu zachowania szczątków autentycznej warstwy historycznej.

Pomieszczenie nr 321

Na ścianach znaleziono dziewięć warstw chronologicznych: IX – najmłodsza, zielona, emulsyjna na podkładzie; VIII – żółtozielona na warstwie podkładowej; VII – oranżowa na pobiale i miejscowym cienkim zatarciu wapienno-piaskowym; VI – różowa, rozbielona na pobiale; V – ugrowa, rozbielona na pobiale i cienkim zatarciu wapienno-piaskowym; IV – biała z odcieniem fioleto i resztkami dekoracji malarskiej (czarne cienkie i ciemnofioletowe paski) na pobiale i cienkim zatarciu wapienno-piaskowym o grubości około 0,1–0,3 cm; III – dekoracja malarska typu iluzjonistycznego z motywami geometryczno-roślinnymi i elementami ornitologicznymi (por. ryc. 24–30), wykonana w technice mokrego fresku na szarym, lekko szorstkim zatarciu wapienno-piaskowym grubości około 0,2 cm, II – najstarsza warstwa barwna to szczątkowo zachowane resztki dekoracji (pionowe paski czarne na białoszarobłękitnym tle) na pobiale, I – gładki gruby tynk wapienno-piaskowy z miejscowymi nasiekami na wątku ceglany.

Najlepiej zachowana i czytelna jest dekoracja należąca do III warstwy chronologicznej. Kompozycja dekoracji składa się z pionowych płycin usytuowanych przy narożnikach ścian, otworach drzwiowych i okiennym wnętrza (ryc. 24, 25). Płyciny artykułujące wnętrze są utrzymane w tonacji jasnoszarej, dekorowane są motywem roślinnym w rodzaju pionowego pnia wyrastającego z zielonej kępki, zakończonego na szczycie listkiem (ryc. 26, 29, 30)³⁹. Pień oplata brązowa gałązka o pojedynczych liściach i czerwonych kiściach owoców. Pośród splotów gałązki umieszczone wielobarwne ptaki, namalowane delikatnie, lekko i finezyjnie (ryc. 27, 28). Nad otworem drzwiowym do pomieszczenia nr 320 (ściana zachodnia) widoczne zarysy supraporty w kształcie prostokąta o prostym, podobnym do pionowych płycin, profilu. Powierzchnie dekorują motywy roślinne (gałązka drzewa?) lub pejzaż⁴⁰.

W wielu miejscach stan zachowania warstw technologicznych nie jest dobry, a dalsze poszerzanie odkrywek bez prac techniczno-zabezpieczających groziłoby zniszczeniem frag-



Ryc. 24. Drugie piętro, pomieszczenie nr 321, narożnik północno-wschodni. Fragment polichromii na ścianach i suficie, fot. D. Jurczyk-Curyło



Ryc. 25. Drugie piętro, pomieszczenie nr 321, narożnik północno-wschodni. Dekoracja malarska po zabiegach konserwacji technicznej, stan z maja 2012 r., fot. D. Jurczyk-Curyło

mentów tak subtelnej polichromii. W związku z tym nie rozczytoano szczegółów powierzchni między podziałkami. Pełniejsze rozpoznanie da dopiero całkowite odsłonięcie polichromii.

³⁸ Jurczyk-Curyło D., Sowa-Holewińska B.: „Prace badawczo-odkrywcowe...”, fot. 320/15.

³⁹ Dreścik G.: „Analiza historyczna...”, *passim*.

⁴⁰ Ibidem.



Ryc. 26. Drugie piętro, pomieszczenie nr 321, ściana wschodnia. Fragment dekoracji z motywem roślinnym i ornitologicznym, fot. D. Jurczyk-Curyło

Na tym etapie badań pomimo licznych ubytków i zniszczeń (przekucia, fragmenty przemurowanych ścianek) ocenia się, że ujawniona kompozycja iluzjonistyczna jest zachowana w stopniu wystarczającym, by zaproponować odsłonięcie jej na wszystkich ścianach oraz konserwację techniczną. Malatura opisywanej polichromii wykonana jest w technice wapiennej. Stwierdzono istnienie pigmentów: błękit miedziowy i cynober⁴¹.

Nawiązując do wyników badań I etapu, można stwierdzić, że na suficie brak jest kontynuacji dekoracji ujawnionej na ścianach. Większe fragmenty malatury znalezione na suficie i pochodzące z przełomu XIX i XX wieku udokumentowano fotograficznie. Wykonano również fotografię ze skalą podziałki⁴².

⁴¹ Jurczyk-Curyło D., Sowa-Holewińska B.: „Prace badawczo-odkrywcze...”, s. 17, 18.

⁴² Cempla-Dziadoń E., Jurczyk-Curyło D., Sowa-Holewińska B.: „Sondażowe badania stratygraficzne...”, fot. 321/19.

⁴³ Ibidem, s. 20, 21.

⁴⁴ Dreścik G.: „Analiza historyczna...”, *passim*.

⁴⁵ Jurczyk-Curyło D., Sowa-Holewińska B.: „Prace badawczo-odkrywcze...”, s. 17.

⁴⁶ Dreścik G.: „Analiza historyczna...”, *passim*.



Ryc. 27. Drugie piętro, pomieszczenie nr 321, ściana wschodnia. Fragment dekoracji malarskiej po zabiegach konserwacji technicznej, stan z maja 2012 r., fot. D. Jurczyk-Curyło

Wnioski konserwatorskie zbiorczo dla pomieszczeń drugiego piętra

W przebadanych pomieszczeniach (nr 302, 314, 315, 317, 319, 322) nie znaleziono dekoracyjnych warstw malarskich przewidzianych do konserwacji czy ekspozycji. W odniesieniu do pomieszczeń nr 314, 319, 322 aktualne są wnioski konserwatorskie z I etapu prac badawczych⁴³. Należy zachować historyczny układ sklepień, chociaż nie są wpisane jako elementy zabytkowe.

Na ścianach przebadanych pomieszczeń wyodrębniono około ośmiu warstw chronologicznych. Zachowana w największym stopniu, czytelna i godna uwagi wydaje się polichromia w pomieszczeniach nr 318, 320 i 321. Dekoracje te należą do III warstwy chronologicznej, leżącej na barwnych pobiałach, tynku wapienno-piaskowym i wątku ceglany.

Pomieszczenie nr 318 – dekoracja iluzjonistyczna o kompozycji architektoniczno-płycinowej, w tonacji żółtougrowozielonej, z motywem cekinowym i bogato profilowanym szarym gzymsem⁴⁴ (por. ryc. 17–20). Technika mieszana: mokry fresk wykończony temperą⁴⁵.

Pomieszczenie nr 320 – dekoracja płycinowa typu iluzjonistycznego, z ornamentem roślinnym⁴⁶. Tonacja płycin bladuróżowougrowa, ornament ciemnobrązowobordowy na tle błękitu, belkowanie i dolne profilowane płyciny w sza-



Ryc. 28. Drugie piętro, pomieszczenie nr 321, ściana wschodnia w odkrywce widoczny wielobarwny ptak, fot. D. Jurczyk-Curyło

rościach (por. ryc. 21, 22). Technika malatury mieszana – mokry fresk wykończony temperą⁴⁷.

Pomieszczenie nr 321 – dekoracja malarska typu iluzjonistycznego, z motywami geometryczno-roślinnymi i elementami ornitologicznymi⁴⁸. Tonacja płycin jasnoszara, motywy roślinne brązowozielone, czerwone kiście owoców, wielobarwnie, lekko i finezyjnie malowane ptaki (por. ryc. 24–30). Technika malatury – mokry fresk⁴⁹.

Polichromie w wymienionych wnętrzach charakteryzują się tym samym rodzajem plastyczności, delikatnością, finezją detali i dużą starannością formalną i kolorystyczną. Ten rodzaj plastyki i kolorystyki dekoracji, a także układ kompozycyjny polichromii wskazuje na prawdopodobny okres powstania. Dekoracje należą do wczesnoklasykistycznych i powstały zapewne w latach dziewięćdziesiątych XVIII wieku lub pierwszych latach XIX wieku⁵⁰.

Odsłonięte w odkrywkach fragmenty wielobarwnej malatury, na obecnym etapie prac, pomimo uszkodzeń, zniszczeń i pewnych niejasności, pozwalają podjąć próbę pełnego odczytania. Proponuje się zatem odsłonięcie wyżej opisanych polichromii na wszystkich ścianach pomieszczeń nr 318, 320 i 321 oraz poddanie ich zabiegom konserwacji technicznej.

W *pomieszczeniu nr 316* na ścianie południowej ujawniono fragment polichromii będącej z całą pewnością resztkami supraporty nad otworem drzwiowym. Dekoracja ta należy do II warstwy chronologicznej, a więc układ stratygraficzny wskazuje niejako na wcześniejsze pochodzenie polichromii niż dekoracji w trzech pozostałych wnętrzach na drugim piętrze⁵¹. Odkryty fragment utrzymany w tonacji żółtougrowozielonej przedstawia motyw geometryczno-ro-

ślinny (por. ryc. 16). Technika malatury mieszana – mokry fresk wykończony temperą⁵².

Ze względu na liczne ingerencje budowlane (gęste przeciecia elektryczno-wentylacyjne oraz przemurowania) odkrywki na tym etapie badań ukazały jedynie ten fragment polichromii i bliżej nieokreślone podziały poziome na ścianie wschodniej. Proponuje się przeprowadzenie konserwacji technicznej najlepiej zachowanego fragmentu polichromii i eksponowanie go w formie świadka historycznej warstwy.

Wnioski konserwatorskie dotyczące pomieszczeń na trzecim piętrze

Trzecie piętro skrzydła zachodniego zbudowano w latach 1921–1930 według projektu M. Czaplickiego⁵³. W znacznym stopniu powtórzono układ pomieszczeń z niższych kondygnacji. Piętro wzniesione z cegły, wnętrza

⁴⁷ Jurczyk-Curyło D., Sowa-Holewińska B.: „Prace badawczo-odkrywkowe...”, s. 17.

⁴⁸ Dreścik G.: „Analiza historyczna...”, *passim*.

⁴⁹ Jurczyk-Curyło D., Sowa-Holewińska B.: „Prace badawczo-odkrywkowe...”, s. 17, 18.

⁵⁰ Dreścik G.: „Analiza historyczna...”, *passim*.

⁵¹ Jurczyk-Curyło D., Sowa-Holewińska B.: „Prace badawczo-odkrywkowe...”, s. 37.

⁵² Ibidem, s. 16, 17.

⁵³ Komorowski W., Krasnowolski B.: „Pałac...”, *passim*.



Ryc. 29. Drugie piętro, pomieszczenie nr 321, ściana wschodnia. Fragment dekoracji z motywem roślinnym, fot. D. Jurczyk-Curyło

nakryte płaskimi sufitami. W pierwszym etapie przebadano sufity, nie znaleziono na nich historycznych warstw przewidzianych do konserwacji i ewentualnej ekspozycji⁵⁴. W drugim etapie wykonano sondy stratygraficzne na wszystkich ścianach wyżej wymienionych pomieszczeń⁵⁵. Na ścianach przebadanych pomieszczeń nie stwierdzono występowania dekoracyjnych warstw malarskich. Nie znaleziono historycznych warstw przewidzianych do konserwacji czy ewentualnej ekspozycji.

Podsumowanie

Wstępne datowanie poszczególnych wątków i warstw na nich leżących przyjęto na podstawie dotychczasowych badań



Ryc. 30. Drugie piętro, pomieszczenie nr 321, ściana wschodnia. Fragment polichromii po zabiegach konserwacji technicznej, stan z maja 2012 r., fot. D. Jurczyk-Curyło

oraz uwzględniając wciąż aktualizowane wyniki badań architektonicznych, historycznych i wyniki analiz chemicznych. Należy przyjąć datowanie warstw leżących na wątkach za orientacyjne. Uściślenie tych dat może nastąpić w trakcie prac budowlano-konserwatorskich, w momencie usuwania warstw młodszych i odkrywania większych płaszczyzn, a nie na podstawie punktowych sond stratygraficznych. W wyniku badań sondażowo-odkrywkowych i, częściowo, konserwatorskich wiedza o obiekcie jest wciąż wzbogacana, odkrywane są nowe, nieznane elementy dekoracyjne. Dzięki poszerzanej wiedzy konserwatorskiej, architektonicznej i historycznej możliwe jest dokładniejsze datowanie zastanych i nowo odkrytych elementów architektonicznych. Na tym etapie analizy można było również połączyć wyniki badań górnych partii pomieszczeń (sufity, fasety, sklepienia) z wynikami badań ścian.

Istotne są też informacje uzyskane podczas konserwacji technicznej zabytkowych drewnianych stropów konstrukcyjnych⁵⁶ oraz konserwacji technicznej polichromii ujawnionej we fryzie podstropowym nad pomieszczeniem nr 219⁵⁷. Bogate informacje zawierają również podstawowe badania chemiczno-laboratoryjne warstw malarskich ekspozowanych w odkrywkach⁵⁸. Niezmiernie istotne są wstępne uwagi historyka sztuki w związku z odkryciem polichromii w pięciu pomieszczeniach⁵⁹.

Celem badań stratygraficznych było rozpoznanie nawastrzeń i ich układów chronologicznych, rozpoznanie

⁵⁴ Cempla-Dziadoń E., Jurczyk-Curyło D., Sowa-Holewińska B.: „Sondażowe badania stratygraficzne...”, s. 22–25.

⁵⁵ Jurczyk-Curyło D., Sowa-Holewińska B.: „Prace badawczo-odkrywkowe...”, s. 45–48.

⁵⁶ Moskała A.: „Dokumentacja prac konserwacji technicznej...”, *passim*.

⁵⁷ Stefańska W.: „Dokumentacja konserwatorska...”, *passim*.

⁵⁸ Jurczyk-Curyło D., Sowa-Holewińska B.: „Prace badawczo-odkrywkowe...”, *passim*. Oba etapy.

⁵⁹ Dreścik G.: „Analiza historyczna...”, *passim*.

charakterów i historii przemian pomieszczeń w stopniu umożliwiającym określenie właściwego programu prac remontowo-konserwatorskich. Prace badawczo-poszukiwawcze na ścianach, sklepieniach i sufitach oraz prace częściowo odsłaniające, a w pewnym stopniu także konserwatorskie, dostarczyły podstawowych danych odnośnie najstarszych zachowanych warstw we wskazanych pomieszczeniach. Rozwiązań aranżacyjnych i ekspozycyjnych odkrytych zabytkowych elementów wewnątrz budynku, może być wiele, a ich określenie uzależnione jest od charakteru przyszłego użytkownika wewnątrz i koncepcji funkcji każdego pomieszczenia.

Z uwagi na powyższe możliwe jest sprecyzowanie wniosków, obecnie jedynie z konserwatorskiego punktu widzenia. Realizacja tych zasad wymaga zastosowania się do wytycznych, które przedstawiono poniżej w grupach tematycznych:

1. Według wytycznych zawartych w poprzednich opracowaniach dotyczących budynku, sklepienia w pomieszczeniach nr 218, 221, 314, 319 i 322 objęte są ochroną⁶⁰. Ochronie podlegają niektóre elementy architektoniczne wystroju wnętrza – fasety i ich profilowane gzymsy w pomieszczeniach nr 222 i 223.

2. Badania stratygraficzne wykazały istnienie dekoracji malarskiej na ścianach pomieszczeń nr 219, 220, 318, 320, 321. Proponuje się odsłonięcie polichromii na ścianach tych pomieszczeń, poddanie ich zabiegom konserwacji technicz-

nej⁶¹, a w późniejszym czasie konserwacji estetycznej połączonej z aranżacją ekspozycyjną⁶².

3. W pomieszczeniu nr 316 proponuje się odsłonięcie najlepiej zachowanego fragmentu polichromii nad otworem drzwiowym w ścianie południowej (prawdopodobnie supraporta), przeprowadzenie konserwacji technicznej i ekspozowanie go w formie świadka historycznej warstwy malarskiej.

4. Proponowane do odsłonięcia i konserwacji technicznej dekoracje malarskie wymagają szczegółowych programów prac konserwatorskich, zaopiniowanych przez Wojewódzkiego Konserwatora Zabytków.

5. Podczas prac interwencyjno-konserwatorskich konieczne będzie przeprowadzenie uzupełniających badań chemiczno-konserwatorskich.

6. Po odsłonięciu polichromii w sześciu pomieszczeniach wskazana jest dalsza kontynuacja badań historycznych. Na tym etapie winna być pogłębiana analiza historyczno-stylistyczna, co będzie niezmiernie ważne przy konserwacji estetycznej i rozwiązywaniu problemów związanych z retuszem i rekonstrukcją.

Dodatkowych informacji zapewne dostarczą przewidywane w kolejnym etapie prace badawczo-odkrywcze w pomieszczeniach parterowych skrzydła zachodniego pałacu, co ze względów technicznych będzie możliwe dopiero po wyprowadzeniu się Ośrodka Dokumentacji Sztuki Tadeusza Kantora Cricoteka⁶³.

Research Works and Polychrome Detection Survey in the Rooms of the West Wing of Krzysztofory Palace in Kraków

The subject of conservation works discussed in the paper were the exploration and survey conducted in the rooms located on the first, second and third floor in the west wing of Krzysztofory Palace in Kraków to detect polychrome decorations. Because it was necessary to reinforce the structure of the ceilings, the first stage of the project covered the assessment of the technical condition of ceilings and covings, while in the second stage the survey covered all the walls, including window and door chamfers, in each of the rooms that had been made accessible for the purposes of the research.

In its long history, the building underwent restoration and adaptation works many times. The current research and conservation project has contributed a great deal to the knowledge about its past, but it has not yielded a full picture of all the transformations that took place over the centuries (only the removal of all the subsequent layers from the historical wall paintings which are scheduled for public display in the future can enable reliable dating or stylistic and formal analysis thereof).

The survey has revealed the existence of painted decorations on the walls of six rooms located on the mansion's first and second floor. On the third floor which dates to the 1920s no decorative wall paintings were found. Faint traces of stencilled decorations from the second half of

the 19th century were discovered on the ceilings, but with no traces of technological or stylistic continuation on the walls.

The lack of a historical layer worthy of restoration for the purposes of future display in the ceilings, and the bad technical condition thereof justified the decision to remove them and to reconstruct the form of the covings. About eight distinct chronological layers were isolated during the analysis of the walls in the rooms covered by the survey. The fragments of multicolour pictorial decorations that were revealed in the examined samples belong to the third chronological layer which was painted over a colourful undercoat and plaster covering brick walls which were dated to the 17th century.

The polychromes discovered in the abovementioned rooms share the same kind of three-dimensionality, del-

⁶⁰Komorowski W., Krasnowolski B.: „Pałac...”, s. 24–31. Zestawienie elementów zabytkowych.

⁶¹Zob. przyp. 28.

⁶²Zań-Ograbek G.: *Kronika konserwatorska. Pałac Pod Krzysztofory*. „Krzysztofory. Zeszyty Naukowe Muzeum Historycznego Miasta Krakowa” 2009, z. 27, s. 323–330.

⁶³*Ibidem, passim*.

icacy, finesse of detail and extraordinary meticulousity regarding their form and use of colour. They are illusionistic decorations representing the type of architectural board compositions, with elaborate frames featuring floral, and sometimes also bird ornaments, and with arabesque and sequin motifs.

The specific use of three-dimensionality, the colour scheme, and the composition and layout of the uncovered polychromes suggest the probable period in which they were created: they represent the early neo-classical style and must have been painted in the last decade of the 18th, or in the first decade of the 19th century. It has been proposed that the polychromes discovered on the walls of the six

rooms be completely uncovered to undergo technical conservation, and later on aesthetic restoration to be arranged for public display.

To get a full picture of the architectural and conservation transformations of Krzysztofory Palace, a historical analysis would have to be carried out after the removal of all the layers that are subsequent to the oldest layer of pictorial decorations which is scheduled for public display, and a survey of the rooms located on the ground floor in the west wing would need to be completed. These developments can only take place after the rooms that until recently had been used by Cricoteca are emptied and made accessible for research purposes.