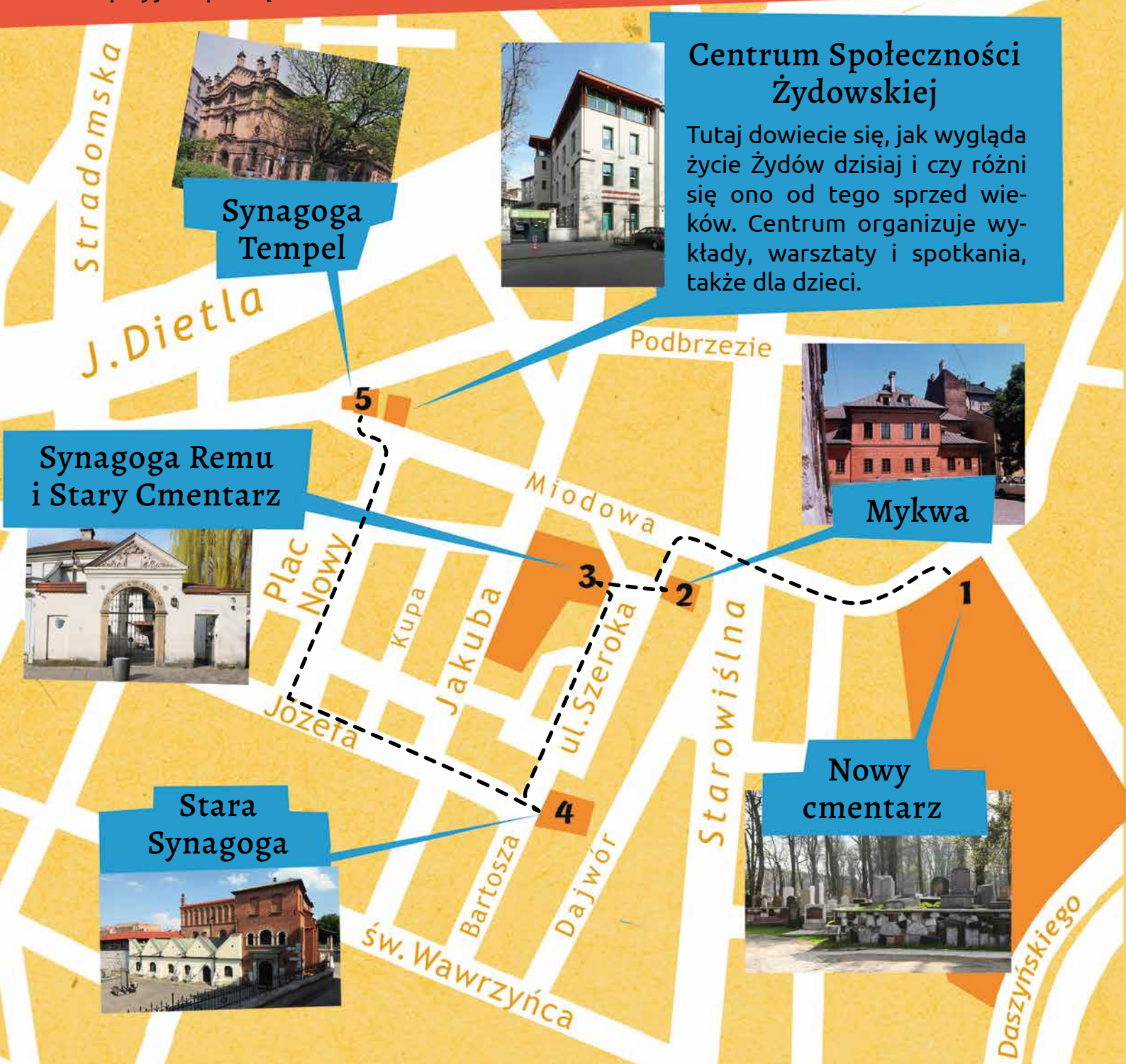


STREFA MAŁEGO ODKRYWCY



Dzielni Odkrywcy!

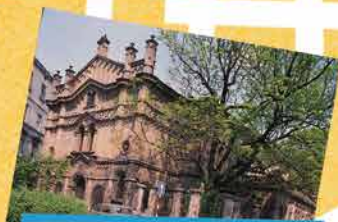
Przed Wami spacer po ulicach i placach żydowskiego Kazimierza. Podczas miniwyprawy poznacie miejsca i fakty ważne dla historii i kultury społeczności żydowskiej, przez wieki zamieszkującej tę część dzisiejszego Krakowa. Zadania i ciekawostki związane z odwiedzanymi miejscami pomogą Wam lepiej je zapamiętać.



Centrum Społeczności Żydowskiej

Tutaj dowiecie się, jak wygląda życie Żydów dzisiaj i czy różni się ono od tego sprzed wieków. Centrum organizuje wykłady, warsztaty i spotkania, także dla dzieci.

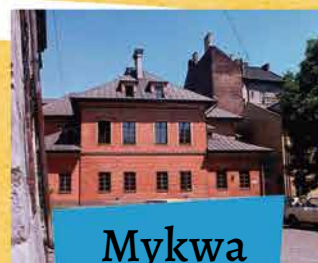
Synagoga Tempel



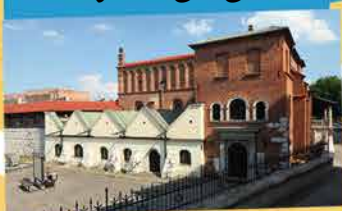
Synagoga Remu i Stary Cmentarz



Mykwa



Stara Synagoga



Nowy cmentarz



1. Nowy cmentarz

Cmentarz żydowski powstał na obrzeżach miasta w 1800 roku. Zostali tu pochowani słynni obywatele Kazimierza: uczeni, społecznicy, politycy, artyści i rabini. Jednym z nich jest znany Wam fotograf Ignacy Krieger, a także malarz Maurycy Gottlieb i Józef Sare – pierwszy wiceprezydent Krakowa o żydowskim pochodzeniu.



Uwaga! Cmentarz jest zamknięty w święta żydowskie, w tym w soboty. Panowie – mali i duzi – proszeni są o nakrycie głowy.

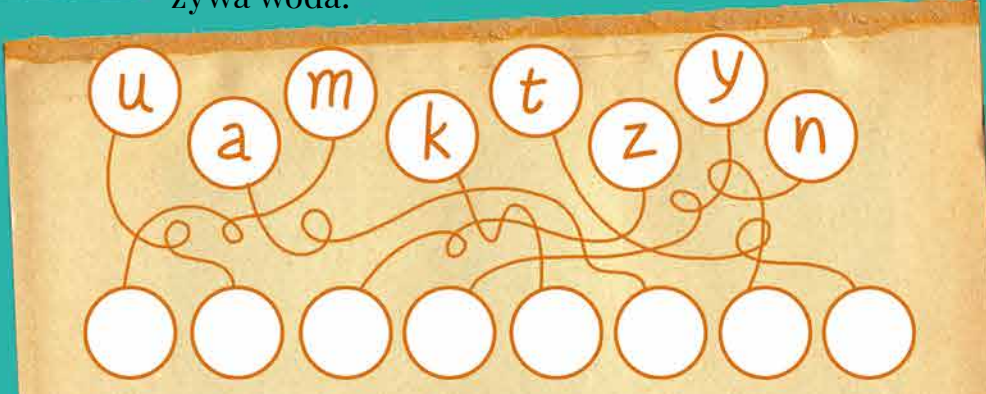
Tuż przy bramie wejściowej znajduje się pomnik ku czci Żydów pomordowanych podczas wojny. Wieńczy go wizerunek m e n o r y, czyli siedmioramiennego świecznika będącego jednym z symboli judaizmu. Wybierz przedstawiający ją rysunek.



2. MYKWA

Przed nami budynek, w którym niegdyś mieściła się łaźnia do rytualnych kąpiei. Korzystanie z niej było obowiązkowe w pewnych sytuacjach, na przykład dla tych, którzy mieli kontakt ze zmarłym, a w przypadku kobiet – między innymi przed zaślubinami i po porodzie. Woda w mykwie musiała pochodzić z naturalnego źródła, takiego jak strumień, rzeka albo... deszczówka. Była to tak zwana żywa woda.

Zadanie dla Was: Dziś w budynku dawnej mykwy mieści się restauracja, której nazwę możemy przetłumaczyć jako „Dom Klezmera”. A klezmer to żydowski... Dowiedz się, kto to, wpisując literki w odpowiednie kółeczka.



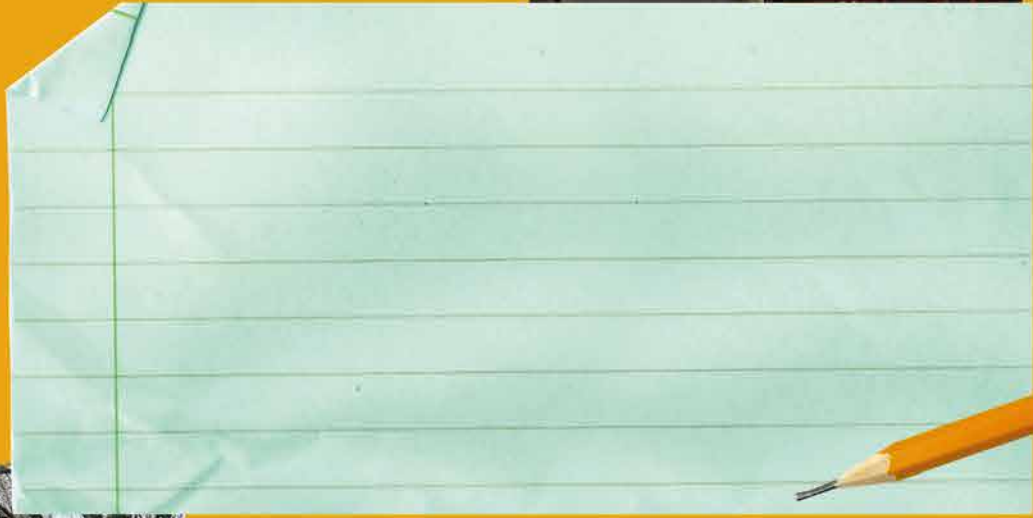
3. Synagoga Remu i Stary Cmentarz

ulica Szeroka 40

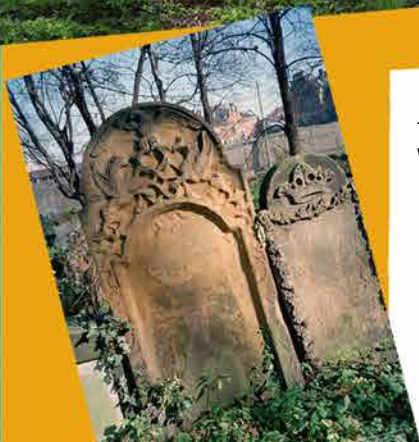
To najmniejsza kazimierska synagoga. Mojżesz Isserles, dla którego została wybudowana, był najsłynniejszym uczonym nie tylko na Kazimierzu, lecz także w całej Europie Środkowo-Wschodniej. Autorytet Mojżesza, zwanego w skrócie Remu, był tak wielki, że po jego śmierci do grobu, w którym został pochowany, zaczęły przybywać pielgrzymki. Żydzi do dziś zostawiają tu karteczki z prośbami oraz podziękowaniami.



Zadanie dla Was: A co Wy napisalibyście do słynnego rabina?



Stary Cmentarz żydowski został założony w 1552 roku. To najstarszy zachowany żydowski cmentarz w Krakowie i jeden z najstarszych w Polsce. Pochowano tutaj wielu wybitnych przedstawicieli społeczności żydowskiej, wśród nich wspomnianego Mojżesza Isserlesa. Podczas wojny cmentarz niemal całkowicie zniszczono. Wiele nagrobków przetrwało jednak do dziś, a fragmenty tych, które zostały rozbite, umieszczono w murze cmentarnym. W ten sposób powstała tak zwana Ściana Płaczu.



Zadanie dla Was: Jak nazywa się żydowski nagrobek w postaci pionowo ustawionej kamiennej płyty? Dowiesz się, rozwiązując rebus.



pa = ce

+

so

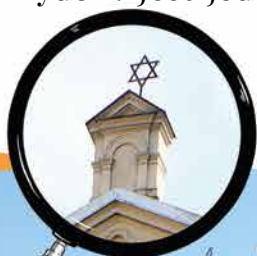


• • • • •

4. Stara Synagoga

ulica Szeroka 24

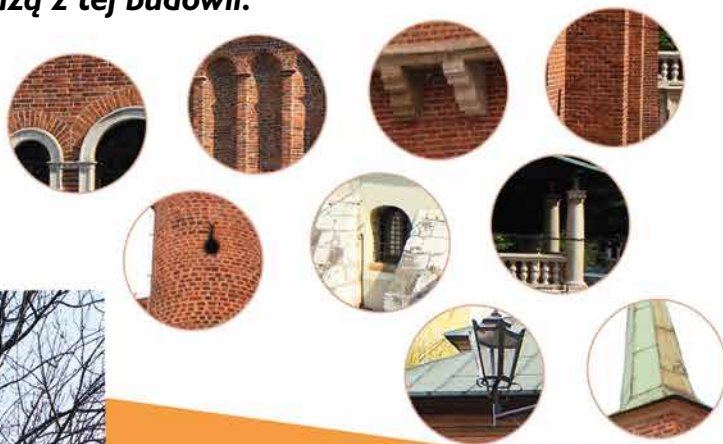
Zgodnie ze swoją nazwą jest najstarszą zachowaną synagogą w Polsce. Od początku była najważniejszym domem modlitwy Żydów na Kazimierzu. Nierzadko odwiedzały ją ważne osobistości, takie jak Tadeusz Kościuszko czy prezydent Polski Ignacy Mościcki. Zdeastrowana w czasie drugiej wojny światowej przez Niemców, pełni dziś funkcję muzeum prezentującego historię i kulturę krakowskich Żydów. Jest jednym z oddziałów Muzeum Historycznego Miasta Krakowa.



Zadanie dla Was:
Fasadę budynku wieńczy symbol żydowski, który dziś jest godłem państwa Izrael. Czy umiecie go narysować?



Zadanie dla was: odzyskaj fragmenty, które nie pochodzą z tej budowli.



5. SYNAGOGA TEMPEL

ulica Miodowa 24

Na znanej nam już ulicy, o smacznej nazwie Miodowa, wzniesiono największą w Krakowie synagogę, którą nazwano... Tempel (Świątynia). Wybudowana w stylu mauretańskim i ozdobiona niezwyklejmi witrażami, była miejscem modlitwy postępowych Żydów. Czym różnili się oni od innych? W czasie nabożeństw kobiety i mężczyźni modlili się wspólnie, śpiewał chór z akompaniamentem muzyki organowej, a kazania były głoszone w językach narodowych.