

 **Kraków**



Muzeum Krakowa

Zajrzyj do Huty

16-18. 09.2022

Muzeum Nowej Huty
os. Centrum E 1

Podziemna Nowa Huta
os. Szkolne 37

MUZEUM KRAKOWA - INSTYTUCJA KULTURY MIASTA KRAKOWA

Organizacja wydarzenia Zajrzyj do Huty:
Muzeum Nowej Huty – oddział Muzeum Krakowa we współpracy
z Partnerami projektu

Szczegóły: www.muzeumkrakowa.pl

Pytania: tel. 12 446 78 21 wew. 202 lub 203

e-mail: nowahuta@muzeumkrakowa.pl

Zapisy na wydarzenia o ograniczonej liczbie miejsc w Muzeum Nowej
Huty przyjmowane są od 7 września 2022 r.

Rezerwacja w Centrum Obsługi Zwiedzających Muzeum Krakowa:

e-mail: info@muzeumkrakowa.pl, tel. 12 426 50 60

Szczegółowe informacje o datach i sposobie zapisów na wydarzenia
znajdują się w programie.

W Muzeum Nowej Huty – oddziale Muzeum Krakowa, os. Centrum E 1,
odbędzie się w dniach 17–18 września kiermasz nowohuckich wy-
dawnictw: zniżka 50%!

Partnerem wydarzenia jest

PGE Energia Ciepła S.A. Oddział nr 1 w Krakowie.

Zajrzyj do Huty jest organizowane przy wsparciu finansowym
Rady Dzielnicy XVIII Nowa Huta.

Fot. archiwalne pochodzą ze zbiorów Muzeum Krakowe



Muzeum Nowej Huty oddział Muzeum Krakowa

os. Centrum E 1, 31-943 Kraków
tel. 12 446 78 21, 12 446 78 22
e-mail:
nowahuta@muzeumkrakowa.pl



Muzeum Nowej Huty, mieszczące się w dawnym kinie Światowid, jest jednym z oddziałów Muzeum Krakowa. Przybliża dziedzictwo Nowej Huty oraz wsi, na których zbudowano kombinat wraz z nową dzielnicą. Muzeum prowadzi aktywną działalność wystawienniczą oraz edukacyjną. Opiekuje się kolekcją kultury materialnej oraz wzornictwa przemysłowego z okresu PRL oraz bogatą kolekcją fotograficzną, w której znajdują się zdjęcia Roberta Kosieradzkiego, Henryka Hermanowicza, Janusza Podleckiego. Przed pracownikami Muzeum Nowej Huty i całego Muzeum Krakowa stoi wielkie wyzwanie: przywrócenie świetności zaniedbanemu dziś zabytkowemu budynkowi dawnego kina Światowid oraz wypełnienie go barwną, mądrą, wieloaspektową opowieścią.

1





Podziemna Nowa Huta filia Muzeum Nowej Huty

Schron pod Zespołem
Szkół Mechanicznych nr 3
os. Szkolne 37, 31-978 Kraków
tel. 12 446 78 21, 12 446 78 22
e-mail: schrony@muzeumkrakowa.pl

Podziemna Nowa Huta mieści się w schronie przeciwlotniczym pod budynkiem Zespołu Szkół Mechanicznych nr 3. Przygotowana tu wystawa *Stan zagrożenia* opowiada o in-stytnkownej potrzebie ukrycia się przed zagrożeniem i o najciekawszych budowlach schro-nowych na świecie. Znajduje się tu także makieta wzorcowego schronu oraz przestrzeń z pytaniami skierowanymi do zwiedzających, które skłaniają do refleksji.



PGE Energia Ciepła S.A. Oddział nr 1 w Krakowie

ul. Ciepłownicza 1, 31-587 Kraków
tel. 12 64 65 540, 12 27 78 546
12 27 78 144



PGE Energia Ciepła podejmuje i realizuje cele w obszarze zrównoważonego rozwoju i jest sygnatariuszem umowy z Miastem Kraków. Dzięki temu realizowane są wspólne projekty w zakresie: bezpieczeństwa energetycznego, ochrony środowiska, promocji, edukacji, rozwoju innowacyjnej gospodarki oraz aktywizacji mieszkańców. Pracownicy elektrociepłowni współpracują z miastem oraz dystrybutorem ciepła także w zakresie opracowywania prognoz i rozwoju rynku ciepła sieciowego; współtworzą lokalne programy, np. „Ciepło dla Krakowa”, przygotowują również audyty energetyczne i umożliwiają przedsiębiorcom pozyskanie białych certyfikatów. PGE Energia Ciepła wspiera także krakowskie organizacje pożytku publicznego. Jest mecenasem Filharmonii im. Karola Szymanowskiego w Krakowie, partnerem Muzeum Inżynierii Miejskiej w Krakowie i Ogrodu Doświadczeń im. Stanisława Lema, realizuje projekty wraz z KBF. W ramach projektu PGE Energia Ciepła „Energetyczna Kariera” współpracuje z krakowskimi szkołami: Zespołem Szkół Energetycznych oraz Zespołem Szkół Chemicznych.

W tym roku wyjątkowo zamiast na spacer do elektrociepłowni zapraszamy na warsztaty do Ogrodu Doświadczeń im. Stanisława Lema (więcej informacji na s. 46).





Muzeum Duchowości i Kultury Cystersów

ul. Klasztorna 11, 31-979 Kraków

<https://muzeumcystersow.pl>

tel. 572 971 425

e-mail:

kontakt@muzeumcystersow.pl

Wstępne rozmowy o powołaniu muzeum mogliśmy cystersi prowadzili już w latach 70. XX w. z inicjatywą o. Hugona Leszczyńskiego, który nie miał wątpliwości co do tego, że spuścizna zakonu jest na tyle obszerna i wartościowa, iż powinno się prezentować ją lokalnej (i nie tylko) społeczności. Opactwo Cystersów w Mogile nieustannie od 1222 r. gromadzi różnego rodzaju dzieła sztuki (głównie o charakterze sakralnym, często nawiązującym do historii i osiągnięć zakonu): dokumenty pergaminowe, cenne księgi, złotnictwo, tkaniny liturgiczne, a także obrazy i rzeźby. Tematami ekspozycji prezentowanej w Muzeum są duchowość i kultura zakonu cystersów ukazane poprzez pryzmat wkładu materialnego, jak i niematerialnego dziedzictwa wniesionych w rozwój Europy. Wystawa przedstawia spuściznę cystersów zarówno w szerokim kontekście historii całego zakonu, jak również w wymiarze lokalnym, w odniesieniu do dziejów opactwa mogińskiego.



**Zespół dworsko-parkowy
w Branicach
Muzeum Archeologiczne
w Krakowie
Oddział Nowa Huta**

ul. Sasanek 2a, 31-985 Kraków
www.ma.krakow.pl; tel. 12 640 80 60
e-mail: jbober@ma.krakow.pl
akolasa@ma.krakow.pl



Branice pojawiają się w źródłach pisanych w 1250 r. W XIII w. obszar ten należał do rodu Gryfitów, z którego wywodzili się Braniccy. Wybudowany przez nich starszy dwór, tzw. łamus, wzniesiony został około roku 1603 w stylu późnorenesansowym i nawiązuje architekturą do średniowiecznych wież obronnych. Na przełomie XVIII i XIX w. kolejni właściciele Branic – Badeniowie – postavili nowy, parterowy dworek w stylu klasycystycznym, który pełnił funkcje mieszkalne, zaś stary dwór przeznaczony został na pomieszczenia gospodarcze. Dziś w dworku Badenich mieszczą się pracownie naukowe nowohuckiego oddziału Muzeum Archeologicznego w Krakowie, a w starym dworze prezentowane są wystawy archeologiczne dotyczące bogatej przeszłości terenów obecnej Nowej Huty. Na ekspozycjach obejrzeć będzie można zabytki z okresu pradziejów i średniowiecza z obszaru nad Dłubnią i Wisłą.

Dojazd do Pleszowa tramwajami, autobusami lub busami, a z Pleszowa autobusem linii 131.





Teatr Ludowy

os. Teatralne 34, 31-948 Kraków
www.ludowy.pl
tel. 12 680 2112, 12 680 2113
e-mail: promocja@ludowy.pl

W 1955 r. Nowa Huta doczekała się swojego teatru: oddano do użytku gmach Teatru Ludowego. Działalność artystyczną zainaugurowano przedstawieniem *Cud mniemany, czyli Krakowiaci i Górale* – tytuł spektaklu dał nazwy osiedlom. Sylweta i detale architektoniczne gmachu, zaprojektowane przez Janusza Ingardena i Jana Dąbrowskiego, przypominają zarówno architekturę starożytnego Egiptu, jak i Marszałkowską Dzielnicę Mieszkaniową (MDM) w Warszawie. Przez hol zdobiony stiukami i kryształowymi żyrandolami wchodzi się do sali amfiteatralnej na 311 miejsc plus 36 dostawek. Z Teatrem Ludowym związane są nazwiska wybitnych artystów: Krystyny Skuszanki, Józefa Szajny, Jerzego Stuhra i Jerzego Fedorowicza.



Dom Utopii – Międzynarodowe Centrum Empatii

os. Szkolne 26a, 31-977 Kraków
www.domutopii.pl
tel. 12 346 27 97
e-mail: biuro@domutopii.pl



Dom Utopii – Międzynarodowe Centrum Empatii powstałe w sercu nowohuckiego os. Szkolnego to nowa inicjatywa twórców Teatru Łaźnia Nowa, dla których najważniejszą funkcją miejsc kulturotwórczych jest budowanie kapitału społecznego w oparciu o wspólne działanie, w duchu wzajemnego rozumienia i tolerancji.

Dom Utopii to nowe życie nieużytkowanego skrzydła budynku Zespołu Szkół Elektrycznych nr 2 na os. Szkolnym 26, które w ostatnich latach było miejscem projektów artystycznych Łaźni. Przebudowa, za pomocą współczesnych materiałów, podkreśla główne walory dawnego budynku szkolnego i nawiązuje do industrialnej historii miejsca oraz bliskiego sąsiedztwa kombinatu. W obiekcie powstały m.in. pracownie rzemiosła artystycznego, sale edukacyjne oraz zaplecze noclegowe dla artystów/ek rezydentów/ek. Dzięki inwestycji przestrzeń użytkowa Teatru Łaźnia Nowa została powiększona o blisko 2200 m². Stworzyliśmy dla Was nowe, wyjątkowe miejsce spotkań, nieoczekiwanych sojuszy, ale i radykalnej zmiany. Miejsce współpracy, wymiany doświadczeń i współodczuwania.

Dom Utopii zaprasza do współpracy nad projektami w dialogu z przestrzenią Nowej Huty, do lokalnych debat, działań edukacyjnych czy warsztatów twórczych.





Ośrodek Kultury im. Cypriana Kamila Norwida

os. Górali 5, 31-959 Kraków
www.okn.edu.pl, tel. 12 644 27 65
www.facebook.com/oknorwid
e-mail: sekretariat@okn.edu.pl

Dawny Zakładowy Dom Kultury HiL, a od 1995 r. Instytucja Kultury Miasta Krakowa. Powstał w 1955 r., choć jego początki sięgają już 1950 r. Prowadzi działalność związaną z animacją społeczno-kulturalną, edukacją ekologiczną i środowiskową, z literaturą, sztuką, muzyką, historią, filmem, mediami, tworzy warunki dla rozwoju i realizacji indywidualnych potrzeb i zainteresowań. Włącza się w procesy związane z rewitalizacją, dziedzictwem kulturowym i tożsamością Nowej Huty, wzmocnieniem potencjału społecznego i partnerskim rozwojem środowiska lokalnego, realizuje projekty o zasięgu lokalnym i międzynarodowym, współpracując z licznymi partnerami. Prowadzi działalność w trzech lokalizacjach: os. Górali 5 (Nowohuckie Laboratorium Dziedzictwa z Pracownią Animacji Ekologicznej, Kino Studyjne Sfinks, które jest producentem Nowohuckiej Kroniki Filmowej, Galeria Huta Sztuki, Biblioteka Główna), os. Górali 4 (Klub ARTzona z Pracownią Wolontariatu i Pracownią Praktyk Edukacyjnych i Rozwojowych – Przestrzeń Inspiracji), os. Złotego Wieku 14 (Klub Kuźnia z Biblioteką).

Klub Kuźnia Ośrodka Kultury im. C.K. Norwida

os. Złotego Wieku 14, 31-616 Kraków
www.klubkuznia.okn.edu.pl
tel. 12 648 08 86
e-mail: klub@kuznia.edu.pl

Klub Kuźnia istnieje od ponad 40 lat na terenie Dzielnicy XV Mistrzejowice, gdzie prowadzi działalność na rzecz społeczności lokalnej. Ma w swej ofercie zajęcia dla dzieci, młodzieży, dorosłych i seniorów w zakresie kultury, edukacji i rekreacji. W Klubie działa Galeria „m” prezentująca prace twórców profesjonalnych i nieprofesjonalnych oraz kompleksowo wyremontowana biblioteka dysponująca bogatym księgozbiorem z zakresu literatury beletrystycznej, naukowej, dziecięcej i młodzieżowej.



Nowohuckie Laboratorium Dziedzictwa Ośrodka Kultury im. C.K. Norwida

os. Górali 5, 31-959 Kraków
www.nhlab.okn.edu.pl
tel. 12 644 27 65 wew. 47
e-mail: nhlab@okn.edu.pl



Nowohuckie Laboratorium Dziedzictwa zajmuje się dziedzictwem kulturowym i przyrodniczym, szczególnie w kontekście Nowej Huty. Tym samym jest bodaj pierwszym konglomeratem kultury i przyrody w jednej instytucji. Ważne jest tutaj spojrzenie na człowieka w całokształcie otaczającej go rzeczywistości i w zgodzie z koncepcją zrównoważonego rozwoju. Istotą podejmowanych działań jest opowiadanie o dziedzictwie i interpretowanie go poprzez tworzenie warunków do jego bezpośredniego doświadczania i eksperymentowania z nim przez społeczność gromadzącą się wokół proponowanych wydarzeń i projektów. Prowadzi to do lepszego zrozumienia otaczających nas rzeczywistości kulturowej i przyrodniczej w ich złożonym całokształcie, a w efekcie do większej troski o nie. Częścią Laboratorium jest Pracownia Animacji Ekologicznej, działająca od 1992 r. i podejmująca tak bardzo aktualne kwestie ochrony środowiska. Pracownia od 1995 r. zaangażowana jest w działania na rzecz ochrony Łąk Nowohuckich – obszaru o największej wartości przyrodniczej w Nowej Hucie.





Galeria Huta Sztuki
Ośrodka Kultury
im. C.K. Norwida

os. Górali 5, 31-959 Kraków
www.hutasztuki.okn.edu.pl
tel. 12 644 27 65 wew. 25, 34
e-mail: hutasztuki@okn.edu.pl

Galeria Huta Sztuki to przestrzeń wystawiennicza w Nowej Hucie prezentująca prace artystów ze środowiska plastyków Nowej Huty, m.in.: Mariana Kruczka, Eugeniusza Muchy, Walentego Gabrysiaka, Janusza Trzebiatowskiego, Józefa Szajny czy Lucjana Mianowskiego, a także należących do najwybitniejszych przedstawicieli grafiki artystycznej lat 60.: Jerzego Panka czy Stanisława Wójtowicza. Ekspozycja obejmuje prace z lat 1950–1980, od socrealistycznych obrazów Erwina Czerwenki, takich jak *Robotnicy na budowie Nowej Huty* czy *Namioty junaków*, przez *Panoramę Nowej Huty* z lat 50. autorstwa Witolda Chomicza, po sztukę współczesną, w tym malarstwo materii Grupy Nowohuckiej.

ARTzona
Ośrodek Kultury
im. C.K. Norwida

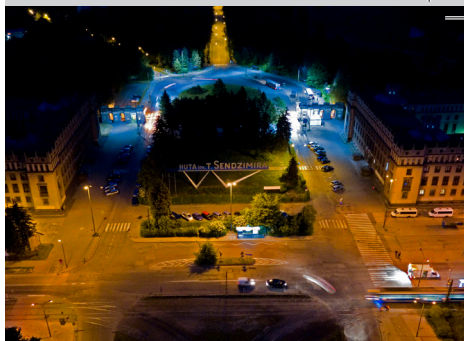
os. Górali 4, 31-959 Kraków
www.artzona.okn.edu.pl
tel. 12 644 38 98
e-mail: artzona@okn.edu.pl

ARTzona jest częścią Ośrodka Kultury im. C.K. Norwida w Krakowie. To otwarta przestrzeń działań artystycznych i społecznych. Jej oferta – kierowana do wszystkich grup wiekowych – jest w dużej części kreowana lub inspirowana przez mieszkańców miasta. Najważniejsze projekty i programy realizowane obecnie w ARTzonie to: Heroina. Bohaterka. Festiwal Kobiet, Halo! Tu Ziemia!, Naturalnie Rodzinnie, Letnia Akademia Folkloru, Międzynarodowy Tydzień Bliskości, Klub Rodziców w ARTzonie, Moc Listopada, Wyjątkowe Historie Powszechnie, Dom Kultury, Otwarta Pracownia Papiernicza, Miejskie Hafciarki. Działania ARTzony realizowane są przy wsparciu finansowym Miasta Krakowa, Ministra Kultury i Dziedzictwa Narodowego, Rady Dzielnicy XVIII Nowa Huta oraz ArcelorMittal Poland S.A.



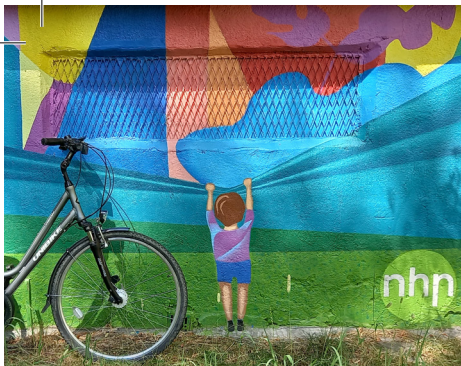
Małopolskie Stowarzyszenie Miłośników Historii „Rawelin”

al. Kijowska 40/3, 30-079 Kraków
www.rawelin.org



Małopolskie Stowarzyszenie Miłośników Historii „Rawelin” jest organizacją działającą na rzecz ochrony zabytków. W kręgu naszych zainteresowań znajdują się głównie zabytki związane z fortyfikacjami, a także obiekty z okresu I i II wojny światowej aż do czasów zimnej wojny. Opiekujemy się kilkoma obiektami architektury militarnej na terenie Krakowa oraz w jego najbliższym sąsiedztwie. W miarę możliwości obiekty te są udostępniane do zwiedzania. Aktywnie uczestniczymy też w propagowaniu wiedzy o turystyce militarnej.





Kraków Nowa Huta Przyszłości S.A.

os. Willowe 30, 31-902 Kraków
<https://knhp.com.pl>
tel. 727 432 104
e-mail: biuro@knhp.com.pl

Kraków Nowa Huta Przyszłości S.A. została utworzona w listopadzie 2014 r. przez Gminę Miejską Kraków oraz Województwo Małopolskie w celu realizacji projektu o tożsamej nazwie Kraków – Nowa Huta Przyszłości. Kluczowym zadaniem spółki jest podejmowanie skutecznych działań mających na celu przyspieszenie rozwoju gospodarczego wschodniej części Krakowa na poziomach: infrastrukturalnym, funkcjonalnym i społecznym. Ma się to stać poprzez zagospodarowanie obszaru w sposób podnoszący atrakcyjność Nowej Huty przede wszystkim dla inwestorów, społeczności miasta, jak i całego regionu oraz turystów.

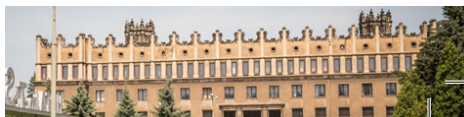


Nowe Centrum Administracyjne Sp. z o.o.

ul. Ujastek 1, 31-752 Kraków
<http://nca.malopolska.pl>
tel. 573 910 054
e-mail:
marketing@nca.malopolska.pl



Nowe Centrum Administracyjne Sp. z o.o. to przedsiębiorstwo powołane celem rewitalizacji kompleksu budynków dawnego Centrum Administracyjnego Huty im. Tadeusza Sendzimira położonego w Nowej Hucie przy ul. Ujastek 1. Spółka została utworzona przez Skarb Państwa w 2014 r. w celu restrukturyzacji majątku państwowego. Następnie w wyniku zmian właścicielskich w roku 2019 udziały Nowego Centrum Administracyjnego Sp. z o.o. nabył Krakowski Park Technologiczny Sp. z o.o., a koncepcja przedsiębiorstwa została rozszerzona. Obecnie renowacja kompleksu budynków S i Z to dopiero początek prac mających na celu rewitalizację części terenów poprzemysłowych po dawnym Kombinate Metalurgicznym, a w efekcie prowadzących do zmiany poindustrialnych obszarów w nowoczesną dzielnicę Krakowa, której wizytówką staną się innowacyjne technologie.





Muzeum Czynu Zbrojnego Oddział Muzeum Armii Krajowej im. gen. Emila Fieldorfa „Nila”

os. Górali 23, 31-961 Kraków

<https://muzeum-ak.pl>

tel. 12 41 00 770

e-mail: biuro@muzeum-ak.pl

Siedziba Muzeum AK mieści się w zabytkowym budynku, powstałym jako fragment zaplecza logistycznego austro-węgierskiej Twierdzy Kraków. Muzeum AK jest jedyną instytucją kultury na świecie ukazującą całokształt tematyki związanej z Armią Krajową i Polskim Państwem Podziemnym. Ekspozycja stała Muzeum obejmuje czasy II Rzeczypospolitej, wojny obronnej 1939 r. i okupacji oraz powojenne dzieje kraju. Jednocześnie wystawy ukazują osobisty wymiar wojny poprzez losy poszczególnych osób ze szczególnym uwzględnieniem żołnierzy AK, ich postaw, motywacji i działań. Można tutaj nie tylko zobaczyć setki zdjęć i pamiątek (w tym dziennik mjr. „Hubala”), ale też dotknąć kadłuba brytyjskiego Halifaxa, który dokonywał zrzutów dla żołnierzy AK, obejrzeć wnętrze rakiety V-2, której rozpracowanie było największym sukcesem wywiadu AK, lub wejść do ubeckiego carceru. Celem Muzeum AK jest łączenie poprzez historię ludzi bez względu na wiek. Oferta muzealna skierowana jest więc dla każdego. Instytucja proponuje szeroki wachlarz warsztatów edukacyjnych dla grup szkolnych i rodzin, a także tematyczne zwiedzanie ekspozycji z przewodnikiem. Poza tym dostępne są takie atrakcje jak: symulacja nawiązującego do historii cichociemnych skoku ze spadochronem przy pomocy wirtualnej rzeczywistości oraz multimedialna strzelnica.

Od listopada 2021 r. Muzeum AK zostało operatorem obiektu Muzeum Czynu Zbrojnego, zlokalizowanego przy os. Górali 23.



Dworek Jana Matejki w Krzesławicach

ul. Wańkowicza 25, 31-752 Kraków
tel. 12 644 56 74
e-mail:
biuro@palac-sztuki.krakow.pl



Pod koniec XVIII w. dwór wraz z zabudowaniami gospodarczymi i dużym ogrodem, w formie dzierżawy, był w posiadaniu Hugona Kołłątaja (1750–1812). W 1876 r. dworek zakupił słynny krakowski artysta malarz Jan Matejko za pieniądze uzyskane ze sprzedaży obrazu Benedyktowi Tuszkiewiczowi obrazu historycznego *Stefan Batory pod Pskowem*. W dworze w Krzesławicach powstało wiele obrazów Jana Matejki. Przede wszystkim studia, portrety, szkice, a także cykl *Dzieje cywilizacji w Polsce*, ogromny obraz *Kościuszko pod Racławicami* (1887) oraz *Rzeczpospolita Babińska* z sadem krzesławickim w tle. Ściana frontową dworku z gankiem zdobi wmurowana w 1969 r. pamiątkowa tablica z płaskorzeźbą przedstawiającą głowę Jana Matejki, a przed budynkiem stoi na trawniku pomnik malarza – popiersie artysty na granitowym cokole, dzieło prof. Czesława Dźwigaja z roku 1994. Dziś, pokryty gontem odnowiony dworek, którego wnętrza dobrze oddają charakter epoki końca XIX w., otoczony rozległym parkiem krajobrazowym, z zachowanymi jeszcze stuletnimi drzewami, wśród których rzadkim okazem jest czerwony buk – stanowi swoistą enklawę, z dala od hałaśliwych samochodów, tramwajów i rozległych blokowisk. Obecnie budynek, w którym mieści się muzeum pamiątek po Hugonie Kołłątaju i Janie Matejce, jest własnością Towarzystwa Przyjaciół Sztuk Pięknych w Krakowie.





Hutniczo-Miejski Oddział PTTK w Krakowie

ul. Bulwarowa 37, 31-751 Kraków
www.pttkhts.hg.pl
tel. 12 680 48 20, 508 215 490
e-mail: pttkhts@pttkhts.hg.pl

Początki zorganizowanego ruchu turystycznego wśród pracowników ówczesnego PPW Nowa Huta w Budowie sięgają już roku 1952. W marcu 1953 r. grupa najbardziej aktywnych turystów, m.in. Olga i Jan Strynkiewiczowie, Ludwik Radoń, Tadeusz Wislocki i Stanisław Wolak, założyła w Nowej Hucie Oddział Polskiego Towarzystwa Turystyczno-Krajoznawczego. 23 maja 1956 r. delegaci z 11 kół wydziałowych huty powołali do życia osobny oddział PTTK w Kombinacie Huty im. Lenina. Przewodniczącym pierwszego wtedy zarządu został Mieczysław Gaj. W roku 1969 w różnych wycieczkach i imprezach organizowanych przez hutniczy PTTK uczestniczyło ponad 107 tys. osób. To jest rekordowa liczba w historii hutniczego oddziału PTTK. W roku 1966 sztandar oddziału PTTK, ufundowany wcześniej przez Radę Zakładową kombinatu, odznaczony został Złotą Honorową Odznaką PTTK.

W chwili obecnej Hutniczo-Miejski Oddział PTTK zrzesza ponad 400 członków w ośmiu kółach i czterech klubach specjalistycznych: tatrzańskim, turystyki wodnej „Wiking”, KG Wędrowcy, KTG Wierch. Działają też trzy komisje oddziałowe: turystyki górskiej, pieszej, historii i tradycji. Wśród najpopularniejszych imprez organizowanych do tej pory należą: Centralny Rajd Hutników, Wiosenny i Jesienny Złot Turystów Pieszych oraz ogólnopolskie złoty Przewodników Turystyki Górskiej, Pieszej, Klubów Górskich. Oddział proponuje szeroką ofertę wycieczek górskich, pieszych, kajakowych oraz krajoznawczych na terenie Polski oraz poza granicami (kraje europejskie). Realizujemy własne projekty odznak turystycznych: Korona Gór Europy, Korona Beskidów, Tatrzańskie Dwutysięczniki, Tatrzańskie Stawy, Tatrzańskie Schroniska, Szlakiem Legionów Józefa Piłsudskiego.



Młodzieżowy Dom Kultury Fort 49 „Krzestawice”

os. Na Stoku 27b, 31-704 Kraków
tel. 12 645 27 14 wew. 5
(Dział Imprez)
e-mail:
impresy@mdkfort49.krakow.pl



Fort 49 „Krzestawice” to jeden z artyleryjskich fortów wzniesionych w ramach budowanej przez Austriaków Twierdzy Kraków (1850–1914). Zlokalizowany jest na obecnym terenie nowohuckiego os. Na Stoku przy ul. Architektów. Uczestniczył w działaniach I wojny światowej (listopad 1914). Po odzyskanej niepodległości znajdował się w dyspozycji Wojska Polskiego. W latach 1928–1939 na forcie znajdowała się stacja nasłuchu polskiego kontrwywiadu. Przechwytywane szyfrogramy służyły do złamania słynnego niemieckiego kodu Enigma. W latach 1939–1941 na ziemnych terenach fortu okupant niemiecki dokonał egzekucji 440 Polaków. W latach 60.–90. XX w. fort był systematycznie dewastowany i profanowany. W 1994 r. władze Krakowa przekazały obiekt Młodzieżowemu Domowi Kultury. Aktualnie jest remontowany i adaptowany do działalności kulturalno-oświatowej. Naszą misją jest edukacja oraz upowszechnianie kultury. Realizujemy ją poprzez wielokierunkową działalność edukacyjną i artystyczną. W naszej ofercie są: zajęcia stałe, spektakle, wystawy, koncerty, zwiedzanie, warsztaty edukacyjne, wolontariat, akcja lato/zima w mieście, turnieje i konkursy, lekcje żywej historii, inscenizacje historyczne, projekty międzynarodowe.

Młodzieżowy Dom Kultury Fort 49 „Krzestawice” jest systematycznie rekonstruowany wg pierwotnego stanu z XIX/XX w.





Biblioteka Kraków

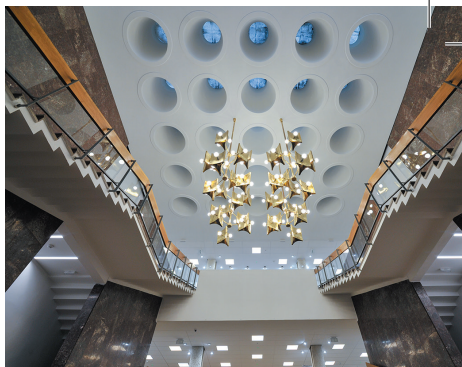
pl. Jana Nowaka-Jeziorańskiego 3
31-154 Kraków
tel. 12 61 89 100
e-mail:
sekretariat@biblioteka.krakow.pl

Biblioteka Kraków to miejska instytucja kultury, na którą składa się Biblioteka Główna, 56 filii bibliotecznych oraz Klub Dziennikarzy „Pod Gruszką”. Biblioteka udostępnia ponad 1 300 000 materiałów: książek, audiobooków, gier planszowych, dokumentów elektronicznych, oferuje także kody dostępu do platform e-booków oraz audiobooków. Przyznaje nagrody literackie: Krakowską Książkę Miesiąca oraz Nagrodę Żółtej Cizemki. Organizuje spotkania z cyklu Salon Literacki oraz warsztaty dla młodych twórców pt. Peron Literacki. O wszystkich działaniach można przeczytać w miesięczniku „Biblioteka Kraków. Informator Czytelniczo-Kulturalny” oraz „Roczniku Biblioteki Kraków”. Nowoczesne i funkcjonalne filie, dostęp do książkomatów oraz bogaty, różnorodny i bezpłatny program wydarzeń literackich to atuty Biblioteki Kraków – instytucji otwartej na potrzeby dzieci, młodzieży, dorosłych, seniorów, osób z niepełnosprawnościami, obcokrajowców, jednym słowem – wszystkich.



Nowohuckie Centrum Kultury

al. Jana Pawła II 232, 31-913 Kraków
nck.krakow.pl
tel. 12 644 02 66
e-mail: nck@nck.krakow.pl



Nowohuckie Centrum Kultury, obecne na kulturalnej mapie Krakowa od 1983 r., jest miejską instytucją kultury. Naszą misją jest przygotowanie i angażowanie społeczeństwa do aktywnego odbioru kultury oraz współtworzenia jej wartości. Podstawowa działalność Centrum to organizacja zajęć oraz prowadzenie zespołów artystycznych – działa ich tutaj ponad 15 (między innymi: Zespół Pieśni i Tańca NOWA HUTA, Krakowskie Centrum Choreograficzne, Teatr Ab Intra). NCK dysponuje jedną z największych w mieście scen, która w 2018 r. przeszła remont generalny. Gościmy najlepsze oraz najbardziej znane w Polsce i na świecie spektakle teatralne, muzyczne, taneczne oraz kabaretowe. Centrum prowadzi także bogatą działalność wystawienniczą, prezentując prace wybitnych polskich i zagranicznych artystów w kilku przestrzeniach ekspozycyjnych, w tym w dwóch stałych galeriach: Galerii Zdzisława Beksińskiego w Krakowie (kolekcja Anny i Piotra Dmochowskich) i Galerii Autorskiej Jerzego Dudy-Gracza (kolekcja Agaty Dudy-Gracza). Przestrzeń wokół NCK została zrewitalizowana w 2021 r. – zapraszamy do spacerowania i zwiedzania wystaw plenerowych, podziwiania Łąk Nowohuckich. Na głodnych i spragnionych czekają nasi partnerzy: eNCEK Food Truck Park oraz restauracja Przestrzenie Nowohuckie & Gruba Buta.





Nowohuckie Centrum Kultury Chałupa u Szpinaka

al. Jana Pawła II 232, 31-913 Kraków
tel. 603 132 10
e-mail: szpinak13@o2.pl

Kultowe miejsce w Nowej Hucie. W klimacie wiejskiej chałupy, wśród starych zabytkowych narzędzi i przedmiotów, prowadzone są warsztaty metodą zabawową. Dzieci, młodzież i dorośli uzyskują elementarną wiedzę o folklorze. Program warsztatów dostosowany jest do wieku uczestników. Propozycje programowe: ścieżka chlebowa, poznawanie narzędzi używanych w gospodarstwie, praca w starej kuchni, zagadki ludowe, przysłowia polskie, poznawanie smaków wiejskiej kuchni. W chałupie znajdują się kolekcje m.in. makatek ludowych, kamionki bocheńskiej, młekowników. Możliwość skorzystania z biblioteki tematycznej, w której są m.in. zbiory dotyczące kulinariów, historii Nowej Huty, folklorystyki, tradycji ludowych. Organizacja imprez towarzyskich i okolicznościowych dla dzieci i dorosłych. Stały dyżur programowy (możliwość odwiedzenia Chałupy u Szpinaka bez zapowiedzi): każdy poniedziałek w godz. 15:00–21:00. Warsztaty prowadzi Kawaler Orderu Uśmiechu Jurek Kujawski „Szpinak”.



Nowa Huta Travel

ul. Bulwarowa 35d/42,
31-751 Kraków
www.nowahutatravel.pl
tel. 12 648 99 77



Nowohucki sposób na wycieczki po Nowej Hucie – spacer, wędrowniaki piesze, rowerowe i autokarowe po Nowej Hucie i okolicach, spływy kajakowe Dłubnią i Wisłą, zwiedzanie schronów. Poznaj Nową Hutę razem z nami!

Klub Żółte Łabędzie i Grill MaNHattan

ul. Bulwarowa 43, 31-751 Kraków
tel. 513 855 131
e-mail: klubzlotelabedzie@interia.pl
(parking nad Zalewem Nowohuckim)

Klub miłośników przyrody Zalewu Nowohuckiego, tych, którzy cenią sobie spokój, ciszę i bliskość z naturą. Powstał dla ochrony jednego z najpiękniejszych terenów zielonych w Nowej Hucie.

21





**Ogród Doświadczeń
im. Stanisława Lema
Oddział Muzeum Inżynierii
i Techniki w Krakowie**

al. Pokoju 68, 31-564 Kraków
www.mit.krakow.pl/ogrod
tel. 12 428 66 00 wew. 11
e-mail: ogrod@mit.krakow.pl

Na sześciu hektarach parkowej zieleni znajdują się oryginalne urządzenia edukacyjne, których zadaniem jest pobudzać do myślenia, uczyć, ale przede wszystkim bawić, tak by przyswajanie wiedzy stało się przyjemnością, niezależnie od wieku. Sprzęty rozmieszczone są w grupach tematycznych obejmujących optykę, hydrostatykę, akustykę, mechanikę i magnetyzm. Odwiedzający mogą zwiedzić również Geoogródek, Zapachowo, Odlotowy Plac Zabaw czy Naukową Siłownię.

Ogród Doświadczeń im. Stanisława Lema jest oddziałem Muzeum Inżynierii i Techniki w Krakowie. Powstał we wrześniu 2007 r. jako pierwszy park edukacyjny w Polsce mający na celu popularyzację fizyki. Wśród parkowej zieleni znajduje się obecnie ponad 100 stanowisk do wykonywania prostych eksperymentów. Ogród działa sezonowo: od wiosny do jesieni. Systematycznie wzbogacany jest o nowe urządzenia, poszerza się także jego zakres tematyczny, tak by przybliżyć zwiedzającym kolejne dziedziny wiedzy (jak geologia czy botanika).



Muzeum Herstorii Sztuki

www.muzeumherstoriiisztuki.org

e-mail:

muzeumherstoriiisztuki@gmail.com



Muzeum Herstorii Sztuki jest inicjatywą społeczną: muzeum rozproszonym, bez siedziby, działającą na rzecz kobiet. Prezentujemy herstorię, dając widzialność bohaterkom z przeszłości, dzięki czemu budujemy realną, współczesną sprawczość oraz nadzieję na dialog. Organizujemy spacer, wykład, dyskusje i warsztaty.

Inicjatywa działa już ponad rok. Zrodziła się z refleksji nad uwzględnieniem głosu mieszkanek i mieszkańców Krakowa. Muzeum Herstorii Sztuki to zespół kobiet, które chcą prezentować i rozmawiać o dorobku kobiet. Inicjatywa tworzy odważną przestrzeń do dzielenia się doświadczeniami, poznawania innych perspektyw oraz odkrywania losów kobiet.

Oto niektóre ze zrealizowanych projektów:

- cykl warsztatów o pamięci *Ile dałbym, by zapom... pamiętać Cię!*
- uczestnictwo w Slow Art Day 2022
- *Czas Pozytywistek* – konferencja naukowa wraz z wydarzeniami towarzyszącymi
- wydawanie zina „Ariadna” o tematyce artystycznej
- pokaz filmu *Hilma af Klint. Pionierka abstrakcji*
- cykl wydarzeń *Lato z Herstorią*





Nowa Huta Rugby Klub Kraków

ul. Darwina 49A, 31-764 Kraków
www.rugbydlakazdego.pl

Nowa Huta Rugby Klub Kraków prowadzi działalność na terenie Nowej Huty od 2004 r. Od 18 lat Klub dociera ze swoją ofertą do jej mieszkańców w różnym wieku. Poprzez popularyzację rugby promuje krzewienie kultury fizycznej oraz wychowanie dzieci i młodzieży poprzez sport. Od 2014 r. NHRK jest operatorem i gospodarzem kompleksu sportowo-treningowego usytuowanego w Krakowie przy ul. Darwina 49A. Klub realizuje swoje cele przez: współdziałanie z władzami sportowymi (państwowymi i samorządowymi) w celu zapewnienia członkom właściwych warunków do uprawiania sportu, uczestniczenie w rozgrywkach i zawodach sportowych rangi krajowej i międzynarodowej, organizowanie zawodów, imprez sportowych i rekreacyjnych, prowadzenie działalności szkoleniowej i edukacyjnej, sprawowanie opieki wychowawczej i szkoleniowej nad członkami Klubu, pozyskiwanie bazy sportowej, współdziałanie i współpracę z innymi klubami oraz stowarzyszeniami krajowymi i zagranicznymi w zakresie realizacji wspólnych projektów i działań organizacyjnych.



Zgody 7 – miejsce spotkań Cafe NOWA Księgarnia

os. Zgody 7, 31-949 Kraków
InfoKraków: tel. 12 354 27 14
e-mail: zgody7@infokrakow.pl
Cafe NOWA Księgarnia (nowaksięgarnia.pl):
tel. 12 354 27 15
e-mail: cafe@nowaksięgarnia.pl



Zgody 7 – miejsce spotkań to przestrzeń dla mieszkańców i turystów, w ramach której działa punkt InfoKraków oraz Cafe NOWA Księgarnia. Znajdziecie nas w samym sercu Nowej Huty, przy alei Róż.

Punkt InfoKraków jest częścią oficjalnej sieci informacji miejskiej, turystycznej i kulturalnej. Zasięgnięcie u nas informacji o tym, co dzieje się w Krakowie i Nowej Hucie, otrzymanie bezpłatne mapy z propozycjami zwiedzania, kupicie bilety na koncerty, a także weźmiecie udział w wielu ciekawych wydarzeniach. Operatorem Zgody 7 – miejsca spotkań jest Krakowskie Biuro Festiwalowe.

Cafe NOWA Księgarnia działa od listopada 2018 r. Mieści się w kompleksie Zgody 7 – miejsce spotkań. Cafe NOWA to pierwsza od lat kameralna księgarnia w Nowej Hucie. Mamy szeroką ofertę książek dla dzieci, literaturę współczesną, komiksy, albumy, reportaże, a także półkę z literaturą nowohucką. Znajdziecie tutaj również plakaty i pocztówki nowohuckich grafików. Regularnie organizowane są też warsztaty i spotkania autorskie. Urządzone w nawiązującym do atmosfery starej części Nowej Huty stylu retro lat 50.–70. miejsce zachęca zarówno do przesiadywania, spędzania czasu, coworkingu, czytania, odrabiania lekcji czy cichej pracy, jak i do swobodnych rozmów, nie tylko o literaturze. Całość dopełnia kawiarnia serwująca wyśmienitą kawę oraz pyszne domowe ciasta i desery. Operatorami NOWEJ są znani aktywiści z Nowej Huty Agnieszka i Jacek Dargiewiczowie – założyciele Fundacji Faktor Kultura, właściele popularnego nowohuckiego Klubu Kombinator. Zapraszamy codziennie w godz. 9.00–19.00.





Muzeum Lotnictwa Polskiego

al. Jana Pawła II 39, 31-864 Kraków

www.muzeumlotnictwa.pl

tel. 12 642 40 70, 12 642 40 71,

12 642 87 00

e-mail: info@muzeumlotnictwa.pl

Muzeum Lotnictwa Polskiego w Krakowie jest Instytucją Kultury Województwa Małopolskiego, największą tego typu jednostką w Polsce, a także zajmuje ósmą pozycję wśród najlepszych muzeów lotniczych świata. Muzeum prowadzi działalność wystawienniczą, edukacyjną, posiada bibliotekę oraz obszerne archiwum. Obecnie zbiory muzeum to ponad 240 wojskowych i cywilnych statków powietrznych z okresu obejmującego niemal całą historię lotnictwa – od czasów przed I wojną światową po współczesne, pochodzących z różnych krajów: Polski, Belgii, Czech, Francji, Wielkiej Brytanii, ZSRR, Stanów Zjednoczonych, Niemiec, Danii, Szwecji, Szwajcarii, Włoch i Portugalii. Większość zbiorów prezentowana jest w odrestaurowanych, historycznych zabudowaniach lotniskowych. Prócz statków powietrznych muzeum posiada bogate zbiory silników, uzbrojenia lotniczego i przeciwlotniczego, a także mundurów, odznak i ekwipunku. W bibliotece i archiwum zgromadzono kilkadziesiąt tysięcy polskich i zagranicznych książek i czasopism o tematyce lotniczej, a także ogromny zbiór instrukcji, dokumentów i zdjęć. Siedziba Muzeum znajduje się przy al. Jana Pawła II 39, na terenie pierwszego krakowskiego lotniska Rakowice-Czyżyny, utworzonego przez Austriaków w 1892 r. Początki Muzeum Lotnictwa Polskiego sięgają listopada 1963 r. Wtedy to na wyłączanym z eksploatacji lotnisku zaczęła powstawać pod patronatem Aeroklubu Krakowskiego stała wystawa sprzętu lotniczego.



Stowarzyszenie Sieć Solidarności

ul. Łobzowska 57, lok. 108/2
31-139 Kraków
www.sss.net.pl
tel. 600 005 723
e-mail: edno@edno.pl



Podpisanie Porozumień Sierpniowych otworzyło nam drogę do niepodległości, wolności, demokracji. Wróćmy myślami do tamtych idei i czynów, wspomnijmy ludzi tamtych dni – lat 80. Niektórzy z nich już nie żyją, inni wyemigrowali, jeszcze inni, zawiedzeni, wycofali się. Bardzo wielu pracuje w przedsiębiorstwach, na roli, działa aktywnie w służbie państwa, w samorządzie, w biznesie, w różnorodnych organizacjach. Pracują dla dobra Polski. Jednym żyje się dobrze, inni cierpią niedostatek i są zapomniani. Pamiętajmy o nich wszystkich! Solidarność to znaczy RAZEM, nigdy jeden przeciw drugiemu. Ludzi Solidarności wciąż więcej łączy, niż dzieli – to nasza nadzieja.

Sieć Solidarności jest koleżeńską inicjatywą skupiającą ludzi, dla których drogie są ideały ruchu Solidarność. Sieć w szczególności tworzą członkowie NSZZ „Solidarność” – pracowniczej i rolniczej, NZZS oraz innych organizacji młodzieżowych, opozycji lat 80., a także osoby niezrzeszone. Liczymy również na to, że przyłączy się do nas także młodsze pokolenie.





Małopolskie Centrum Nauki Cogiteon

ul. Lubelska 23, 30-003 Kraków
<https://cogiteon.pl>
tel. 12 395 70 62 (biuro), 511 196
330 (koordynator MPE Naukowej)
e-mail: biuro@cogiteon.pl

Małopolskie Centrum Nauki Cogiteon zajmuje się popularyzacją wiedzy. Nowoczesna siedziba instytucji powstaje na krakowskich Czyżynach, przy al. Bora-Komorowskiego, a jej otwarcie planowane jest na rok 2023. Sercem obiektu będzie wystawa stała *Człowiek i jego marzenia* z ponad setką urządzeń interaktywnych. W budynku będzie też 6 laboratoriów i pracowni, w których odnajdą się pasjonaci chemii, fizyki, przyrody, elektroniki, majsterkowania, a także miłośnicy... pieczenia i gotowania. Na dachu powstanie pierwszy w Krakowie spacerowy ogród z roślinami imitującymi krajobrazy różnych zakątków świata, a obok 2-hektarowy park z 296 drzewami i eksponatami plenerowymi. Aktualnie edukatorzy centrum organizują pokazy popularnonaukowe dla dzieci i młodzieży, a także prowadzą kanał filmowy na www.youtube.com/cogiteon. Cogiteon jest Instytucją Kultury Województwa Małopolskiego.



Muzeum Sztuki Współczesnej w Krakowie MOCAK

ul. Lipowa 4, 30-702 Kraków
www.mocak.pl
tel. 12 263 40 35
e-mail: edukacja@mocak.pl



Program działającego od 19 maja 2011 r. Muzeum Sztuki Współczesnej w Krakowie MOCAK obejmuje prezentację międzynarodowej sztuki najnowszej, edukację oraz projekty badawcze i wydawnicze. Dwa najważniejsze cele, które stawia przed sobą Muzeum, to przedstawianie sztuki ostatnich 20 lat w kontekście powojennej awangardy i konceptualizmu oraz wyjaśnianie sensu tworzenia sztuki poprzez wskazywanie jej poznawczo-etycznych wartości i powiązań z codziennością. Projekty opracowywane są z myślą o zróżnicowanych grupach odbiorców. MOCAK poprzez swoją działalność stara się upowszechnić ideę społeczeństwa otwartego na sztukę, w którym każdy, bez względu na wiek czy status społeczny, może wziąć udział w rozmowie na jej temat.





Fundacja Promocji Nowej Huty

os. Centrum D 7/u8
www.fundacjanh.org
tel. 791 605 879
e-mail: zwiedzanie@fundacjanh.org

Celem Fundacji Promocji Nowej Huty jest działalność na rzecz społeczności lokalnej, w tym osób niepełnosprawnych i osób w wieku emerytalnym, dotkniętych wykluczeniem oraz aktywnych mieszkańców działających lokalnie, promocja zatrudnienia i aktywizacja zawodowa mieszkańców Nowej Huty pozostających bez pracy, działalność wspomagająca rozwój lokalnych przedsiębiorstw i promocja Nowej Huty jako miejsca turystyki. Głównym projektem zorientowanym na turystykę jest realizowany od 2015 r. „eNHa Trip”. Jego celem jest promocja Nowej Huty jako miejsca turystyki. Adresatem projektu jest społeczność lokalna, krajowa, a także międzynarodowa. Oferta obejmuje zwiedzanie budynków CA HTS wraz ze schronem dowodzenia oraz wycieczki objazdowe po Nowej Hucie. Osoby zainteresowane mogą poznać historię dzielnicy, odwiedzić z przewodnikiem m.in. pl. Centralny, bramy kombinatu, budynki Z i S Centrum Administracyjnego, czołg-pomnik pod Muzeum Czynu Zbrojnego, a także kościół Arkę Pana – pierwszy w Nowej Hucie wywalczony przez mieszkańców obiekt sakralny. Wycieczki objazdowe zawierają przejazd wybranym autem charakterystycznym dla epoki PRL-u, np. Fiatem 126, Ładą Żyguli czy terenowym UAZem.



Ośrodek Kultury Kraków-Nowa Huta

os. Zgody 1, 31-949 Kraków
www.krakownh.pl
tel. 12 644 24 32
e-mail: biuro@krakownh.pl



Ośrodek Kultury Kraków-Nowa Huta jest instytucją o 30-letniej tradycji upowszechniania kultury wśród społeczności lokalnej. Ośrodek jest wyjątkową, patchworkową konstrukcją łączącą działalność 13 klubów funkcjonujących we wszystkich dzielnicach nowohuckich. Ośrodek organizuje wydarzenia na skalę lokalną i masową, wspiera miejscowe inicjatywy, działa przede wszystkim dla mieszkańców Nowej Huty: prowadzi zajęcia dla najmłodszych (kluby rodzica), dla dzieci w wieku szkolnym, a także dla dorosłych i najstarszych mieszkańców (Nowohucka Akademia Seniora – jeden z pierwszych Uniwersytetów Trzeciego Wieku w Krakowie). Od 2004 r. Ośrodek jest współorganizatorem największego nowohuckiego projektu kulturalno-społecznego Nowa Huta. Dlaczego Nie?! oraz organizatorem licznych koncertów, festiwali, imprez rodzinnych i wycieczek. Najnowszym projektem Ośrodka jest opracowany szlak rowerowy Velo Huta, który pozwala na aktywne spędzenie wolnego czasu i odkrywanie mniej znanego oblicza Nowej Huty. Trasa prowadzi przez ciekawe zaulki, atrakcyjne przyrodniczo i historycznie miejsca, z dala od ruchliwych tras ruchu samochodowego.





- historia
- architektura
- sztuka
- społeczność
- muzyka
- nauka
- sport

program

Piątek 16 września

17:00–20:30 – panel dyskusyjny *Nowa Huta 2040* w **Muzeum Nowej Huty (os. Centrum E 1)** oraz na facebookowym profilu Muzeum. Jaką Nową Hutę zobaczy urodzone teraz dziecko, kiedy osiągnie dorosłość? Na pytanie o wizję Nowej Huty w perspektywie 18 lat odpowiedzą zaproszeni goście. Wstęp wolny.

Program:

17:00 – występ Zespołu Państwowych Szkół Muzycznych im. Mieczysława Karłowicza. Duet w składzie: Julia Kosek (gitara) i Adam Kapuśniak (wiolonczela). Przygotowanie uczniów: dr Roch Modrzejewski

17:20 – Jacek Salwiński [Zastępca Dyrektora Muzeum Krakowa ds. Programowych]: otwarcie panelu *Nowa Huta 2040*

17:30–17:50 – Piotr Wierchosławski [Przedstawiciel Wydziału Strategii, Planowania i Monitorowania Inwestycji, Zastępca Dyrektora ds. Strategii Rozwoju Krakowa]: *Miejskie plany i wizje dotyczące rozwoju Nowej Huty*

17:50–18:10 – Jakub Szymański [Wiceprezes Zarządu Kraków Nowa Huta Przyszłości S.A.]: *Przyszłość Nowej Huty – Nowa Huta Przyszłości*

18:10–18:30 – Piotr Szymański [Dyrektor Małopolskiego Centrum Nauki Cogiteon]: *Cogiteon – doświadczaj nauki w Nowej Hucie*

18:30–18:45 – pytania

18:45–19:05 – przerwa kawowa

19:05–19:25 – dr Miłosz Zieliński [Politechnika Krakowska]: *Utopie czy realny potencjał? Plac Centralny oczami studentów Katedry Architektury Krajobrazu Wydziału Architektury Politechniki Krakowskiej*

19:25–19:45 – dr hab. Magdalena Banaszekiewicz [Uniwersytet Jagielloński]: *Nowa Huta turystów: dziedzictwo dla zrównoważonego rozwoju*

19:45–20:05 – dr Jarosław Kłaś [Ośrodek Kultury im. C.K. Norwida w Krakowie]: *Nowa Huta – pomnik historii! Nowa Huta na liście światowego dziedzictwa UNESCO?*

20:05–20:20 – pytania

- 17:00 – **Galeria Huta Sztuki (os. Górali 5)** zaprasza na wernisaż wystawy *Świadectwo w sztuce – Józef Szajna*. Wernisaż jubileuszowej wystawy w 100. rocznicę urodzin artysty (1922–2008) – malarza, scenografa, reżysera, teoretyka teatru, twórcy autorskich, nowatorskich spektakli. Współtworzył Teatr Ludowy w Nowej Hucie jako jego dyrektor i scenograf. Był z pokolenia artystów naznaczonych wojną, więzieniem niemieckich obozów koncentracyjnych KL Auschwitz i KL Buchenwald. Jego twórczość, choć przyszło mu tworzyć w trudnych czasach, miała w sobie siłę, plastyczną wizję i moc uwodzenia obrazem. Kuratorka: Barbara Solecka. Dofinansowano ze środków Miasta Krakowa. Wstęp wolny.

Wydarzenia dwudniowe (sobota 17 września i niedziela 18 września)

- 9:00–19:00 – *Nowohucki dyżur literacki* w **Cafe NOWA Księgarnia (os. Zgody 7)**. Zapraszamy na pierwszy w takiej odłonek dyżur literacki. Tylko w ten weekend NOWA odwiedzą nowohuccy pisarze i pisarki. Będzie to doskonała okazja, by z nimi porozmawiać o ich książkach czy dostać autograf z dedykacją. Wśród autorów m.in. Renata Radłowska, Igor Jarek, Katarzyna Kobylarczyk, Lucyna Olejniczak, Tomasz „Goomi” Gomółka i Anna Grochowska. Harmonogram spotkań i dokładna lista autorów zostanie opublikowana na stronach: www.nowaksięgarnia.pl i www.facebook.com/NOWAwHUCIE. Przez cały czas trwania Zajrzyj do Huty zapraszamy do zapoznania się ofertą nowohuckich publikacji. Tylko w ten weekend książki z nowohuckiej półki kupicie 10% taniej.
- 10:00–11:30 – *Joga ze sztuką w tle* w **Muzeum Nowej Huty (os. Centrum E 1)**. Przed dniem wypełnionym intensywną eksploracją Nowej Huty zapraszamy na sesję jogi w dawnej małej sali kinowej, która obecnie pełni funkcję przestrzeni edukacyjnej i jest miejscem eksponowania prac nowohuckiego artysty Mariana Kruczka. Prowadzenie: Aleksandra Uruszczak (sobota), Stella Strzemecka (niedziela). Limit: 20 osób. Pierwszeństwo dla osób zapisanych (od 7 września): tel. 12 426 50 60 lub e-mail: info@muzeumkrakowa.pl. Wstęp: 15 zł.
- 10:00–18:00 – zwiedzanie w **Muzeum Nowej Huty (os. Centrum E 1)** wystaw: *Plac Centralny. W poszukiwaniu Centrum, Atomowa groza. Schrony w Nowej Hucie, Portret niknącego miasta. W stronę Nowej Huty* oraz ekspozycji *Stan zagrożenia w Podziemnej Nowej Hucie (os. Szkolne 37)*. Bilety: 14/10 zł, z przewodnikiem *Zajrzyj do Huty* w wersji papierowej lub cyfrowej: 1 zł.
- 11:00, 13:00, 15:00 – przejazd zabytkowymi samochodami (jednym z floty: Uaz, Żuk, Łada, Fiat 126) i zwiedzanie z **Fundacją Promocji Nowej Huty** budynków administracyjnych kombinatu: budynku zarządu, holu wejściowego, klatek schodowych, biur dyrektorskich, sali konferencyjnej. Przewidziane jest też przejście tunelem do budynku socjalnego oraz

zwiedzanie z latarkami schronu dowodzenia. W przypadku niedostępności schronu zobaczymy skarbiec pod kasami budynku Z. W trakcie zwiedzania odbędzie się też emisja fragmentów filmu o Nowej Hucie z lat 70. na telewizorze Lowisz. Start: plac przed **Muzeum Nowej Huty (os. Centrum E 1)**. Zapisy [od 7 września]: <https://fundacjanh.org/pl>. Cena: 60 zł [w cenie pamiątkowy magnes z pojazdem].

- 11:00–17:00 – **nowohucki oddział Muzeum Archeologicznego w Krakowie (ul. Sasnek 2A)** zaprasza na zwiedzanie z przewodnikiem o każdej pełnej godzinie dworu klasycystycznego i wieżowego oraz wystaw: *Garncarstwo prahistoryczne* – dotyczącej archeologii Nowej Huty oraz *Archeologiczna autostrada. Wykopaliska przy wielkich inwestycjach drogowych pod Krakowem* – o ratowniczych pracach wykopaliskowych. Tylko dla biorących udział w Zajrzyć do Huty możliwość zwiedzenia spichlerza. O godzinach: 12:00, 14:00, 16:00 wykład *Archeologia na autostradzie*. Przez cały dzień „dyżurny archeolog” będzie udzielał odpowiedzi na wszelkie pytania dotyczące odległej przeszłości. Wstęp wolny.
- 11:00–19:00 – zwiedzanie **dworku Matejki w Krzesławicach (ul. Melchiora Wańkowicza 25)** i minikoncert muzyki klasycznej. Wejścia o każdej pełnej godzinie między godz. 11 (pierwsza grupa) a 18 (ostatnia grupa). Opoprowadza Michał Pawelec, limit: 20 osób podczas jednego oprowadzania. Cena: 10 zł.
- 11:00–19:00 – wypożyczalnia kajaków na **Zalewie Nowohuckim**: 5 pierwszych wypożyczeń każdego dnia gratis, kolejne w cenie: 10 zł – osoba dorosła/30 minut, 5 zł – dzieci w wieku 7–12 lat, dzieci do lat 6 – gratis. Na miejscu dostępny cały potrzebny sprzęt.
- 11:30–13:00 – oprowadzanie kuratorskie po wystawie *Plac Centralny. W poszukiwaniu centrum w Muzeum Nowej Huty (os. Centrum E 1)*. Wystawa opowiada o różnych aspektach funkcjonowania pl. Centralnego im. Ronalda Reagana. Podczas zwiedzania spróbujemy odpowiedzieć na podstawowe pytanie, które zadali sobie kuratorzy ekspozycji w trakcie jej przygotowywania: czy plac pełni rolę centrum Starej Nowej Huty, a może zatracił ją w przeszłości? Czy jest on dziś centrum komunikacyjnym, centrum handlowo-usługowym lub np. centrum rekreacyjnym? Poruszymy również wątek kontrowersji wokół nadania w 2004 r. placowi patrona – prezydenta USA Ronalda Reagana. Ważnym elementem wystawy są też prace studentów Katedry Architektury Krajobrazu Politechniki Krakowskiej. Podczas specjalnych zajęć projektowych szukali oni odpowiedzi na pytanie: Jak zwrócić plac Centralny mieszkańcom? Prowadzenie: Bartosz Arkuszewski. Limit: 30 osób. Zapisy [od 7 września]: tel. 12 426 50 60 lub e-mail: info@muzeumkrakowa.pl. Cena: 15 zł.
- 12:00 –17:00 – **Chałupa u Szpinaka w Nowohuckim Centrum Kultury (al. Jana Pawła II 232)** zaprasza dzieci na gry i zabawy sprzed 50 lat, zabawy zuchów i harcerzy oraz prezentację najciekawszych narzędzi chałupy. Wstęp wolny.

- 13:00–19:00 – zwiedzanie wystawy w **Nowohuckim Centrum Kultury [al. Jana Pawła II 232]**: *Galeria Zdzisława Beksińskiego w Krakowie. Kolekcja Anny i Piotra Dmochowskich*. Bilety: 15/12 zł.
- 17:00, 18:00 – w **Chałupie u Szpinaka w Nowohuckim Centrum Kultury [al. Jana Pawła II 232]** rodzinne konkursy folklorystyczne (przewidziane upominki). Wstęp wolny.

Sobota 17 września

- 9:00–20:00 – na dziedzińcu **opactwa Cystersów w Mogile [ul. Klasztorna 11]** prezentowana jest wystawa plenerowa *Modus vivendi, czyli zwyczajnik cysterski w kadrze*, zorganizowana przez **Nowohuckie Laboratorium Dziedzictwa Ośrodka Kultury im. C.K. Norwida** z okazji 800-lecia opactwa Cystersów w Mogile. Prezentuje zdjęcia z filmu *Stuchaj, synu, nauk mistrza* (2022, reż. Krzysztof Ridan, produkcja: Ośrodek Kultury im. C.K. Norwida), opatrzone komentarzami inspirowanymi Regułą św. Benedykta z Nursji. Fotografie ukazują codzienne życie mnichów, od 800 lat podporządkowane trzem zasadom: modlitwie, pracy oraz lekturze. Ekspozycja zderza średniowieczną surowość Reguły z jej współczesną realizacją, czyli życiem wspólnoty w XXI w. To punkt wyjścia do refleksji nad uniwersalnością benedyktyńskiego przesłania: czy jest to wciąż żywa norma pisana dla żywych ludzi? Fotografie: Krzysztof Ridan. Kurator: Urszula Tłomak. Opracowanie graficzne: Krzysztof Piła. Dofinansowano ze środków Dzielnicy XVIII Nowa Huta. Wstęp wolny.
- 10:00 – finaśz wystawy *Miś, wyraż się dziś w ARTZonie [os. Górali 4]*. *Miś, wyraż się dziś* to projekt skierowany do każdego, kto pragnie być twórcą, ma potrzebę przemówić, chce wyrazić siebie. Wystarczy chwycić w dłoń igłę i nitkę i uszyć maskotkę, która stanie się manifestem osobistych myśli, ważnych słów, szczerych intencji. Te słowa dają początek rozmowie z uczestnikiem projektu i odbiorcą wystawy. A później? Przekazanie gotowych maskotek innym osobom pozwoli na wyjątkową, nieustannie trwającą rozmowę. #misywrazsiedzis to projekt społeczny, tworzony wspólnie przez osoby z różnych środowisk, z różnych zakątków Polski, o różnych wrażliwościach i przekonaniach. Inicjatorką pomysłu jest nitkomaniaczka Joanna Michalska, która zyciem misi zajmuje się od ponad 20 lat, tworząc ich szmaciane wersje. Współtwórczyniami wystawy są Miejskie Hafciarki, grupa rękodzielniczek i artystek działająca w ARTZonie Ośrodka Kultury im. C.K. Norwida. Wstęp wolny.
- 10:00–12:00 – zwiedzanie obiektu sportowego **Nowa Huta Rugby Klub [ul. Darwina 49a]**. Dodatkowo animacja sportowa dla dzieci i młodzieży na głównej płycie boiska [tor przeszkód, doskonalenie podań, ćwiczenia elementów gry w kontakcie]. Limit: 50 osób, zapisy: nhrkrakow@gmail.com. Wstęp wolny.

- 10:00–12:00 – wycieczka po wnętrzach **budynku Z Centrum Administracyjnego (ul. Uja-stek 1)** organizowana przez **Małopolskie Stowarzyszenie Miłośników Historii „Rawelin”**. Zwiedzimy najciekawsze pomieszczenia budynku: hol, klatki schodowe, salę konferencyjną z ogromnym żyrandolem oraz gabinet dyrektora. Zobaczymy też schron przeciwlotniczy przeznaczony dla pracowników kombinatu. W przypadku zagrożenia mógł on pomieścić 460 osób. Obecnie w schronie znajduje się bogata kolekcja makiet szkoleniowych Obrony Cywilnej oraz innego sprzętu, który miał służyć w przypadku wojny lub katastrofy ekologicznej. Limit: 20 osób. Zapisy (od 7 września): <https://www.rawelin.org/rawelin/rezerwacje-zwiedzania>. Cena: 25 zł.
- 10:00–13:00 – wielkie malowanie kredą przed budynkiem **Muzeum Nowej Huty (os. Centrum E 1)**. Zapraszamy wszystkich chętnych do wspólnego malowania kredą. Niech plac przed Muzeum Nowej Huty zatonie w tysiącu barw i kształtów! Animacja w języku polskim i ukraińskim: Ksenia Berezowska. Wstęp wolny.
 Велике малювання крейдою біля **Музею Нової Гуті (мікрорайон ос. Centrum E 1)**. Запрошуємо всіх бажаючих разом малювати крейдою. Нехай площа перед Музеєм Нової Гуті замайорить тисячею кольорів і форм! Анімація польською та українською мовами: Ксенія Березовська. Вхід вільний.
- 10:00–14:00 – zapraszamy do **Tajemniczego Ogrodu ARTzony (os. Górali 4)** na *Myśli na dobry czas – kreatywne śniadanie w ogrodzie/ ARTzonie*. Rodzinne spotkanie uwalniające dobre emocje, będące remedium na deficyt bliskości, dobrych wrażeń i kreatywnych przeżyć, połączone z twórczymi warsztatami przybliżającymi uczestnikom w praktyce różne dziedziny sztuki pięknej i użytkowej. Wydarzenie realizowane w ramach projektu Wyjątkowe Historie Powszechnie. Dom Kultury. Dofinansowano ze środków Ministra Kultury i Dziedzictwa Narodowego pochodzących z Funduszu Promocji Kultury, Miasta Kraków oraz Rady Dzielnicy XVIII Nowa Huta. Szczegółowe informacje i zapisy u Małgorzaty Hajto: m.hajto@okn.edu.pl. Wstęp wolny.
- 10:00–16:00 – MOCAK zagląda do Huty. W ramach corocznej akcji Zatrzyj do Huty można będzie zwiedzać jedyny w Polsce mobilny oddział Muzeum, który zaparkuje obok **Muzeum Nowej Huty (os. Centrum E 1)**. W autobusie MOCAK-u będzie można zobaczyć prace 23 artystów i artystek z Kolekcji MOCAK-u, a także zapoznać się z działalnością Muzeum. Wstęp wolny.
- 10:00–ok. 20:00 – **Muzeum Nowej Huty** zaprasza na wycieczkę autokarową *Nowa Huta – Nowe Tychy*. Podczas wycieczki uczestnicy będą mieli okazję zobaczyć i usłyszeć m.in.

o nowohuckim pl. Centralnym, Centrum Administracyjnym Kombinat, kościele Arka Pana i Teatrze Ludowym oraz tyskich osiedlach A, B, o kościele Ducha Świętego z polichromiami Jerzego Nowosielskiego. Start: **parking obok Muzeum Nowej Huty**. Szczegółowy program wycieczki na: <https://muzeumkrakowa.pl/oddzialy/muzeum-nowej-huty>. Prowadzenie: dr Maria Wąchata-Skindzier, dr Patryk Oczko. Bilety w cenie 40 zł [od 7 września, od godz. 12] do kupienia na: <https://bilety.mhk.pl/rezerwacja/wydarzenie.html?id=21> oraz w kasie Muzeum Nowej Huty [Centrum E 1].

- 10:00–11:30, 14:00–15:30 – **Muzeum AK**, operator **Muzeum Czynu Zbrojnego (os. Górali 23)** zaprasza na dwie tury warsztatów instruktażowych sztuki walki krav maga i na pogadanki na temat samoobrony. Zajęcia, prowadzone przez żołnierzy z 5. Batalionu Dowodzenia, dla dorosłych i dzieci od 6 roku życia. Liczba miejsc ograniczona, pierwszeństwo dla osób z rezerwacją. Zapisy (od 7 września): rezerwacja@muzeum-ak.pl. Cena: 10 zł.
- 10:00, 12:00, 14:00, 16:00 – **Muzeum Duchowości i Kultury Cystersów (ul. Klasztorna 11)** zaprasza na bezpłatne zwiedzanie z przewodnikiem, który przybliży zwiedzającym historię cystersów. Limit: 20 osób podczas jednego oprowadzania. Zapisy (do 11 września): tel. 572 971 425 lub e-mail: kontakt@muzeumcystersow.pl.
- 10:00–15:00 (lub do wyczerpania materiałów) – **Muzeum AK**, operator **Muzeum Czynu Zbrojnego (os. Górali 23)** zaprasza na zajęcia plastyczne o tematyce historyczno-patriotycznej: tworzenie grafik i napisów związanych z funkcjonowaniem Polskiego Państwa Podziemnego na torbach płóciennych. Warsztaty dla rodzin z dziećmi bez ograniczenia wiekowego. Nie obowiązują zapisy, liczba miejsc ograniczona. Cena: 10 zł.
- 10:30–12:00 – spacer *Nowa Huta ceglana i prefabrykowana*. Śladem pionierskich, ceglanych czasów aż do szerokiego zastosowania prefabrykatów prześledzimy rozwój architektury nowohuckiej i przybliżymy historię robotniczego miasta. Trasa: pl. Przy Poczcie – os. Willowe – os. Hutnicze – os. Centrum A – pl. Centralny – al. Róż – blok szwedzki. Start: **Muzeum Nowej Huty (os. Centrum E 1)**. Prowadzenie: Maciej Mieziań. Nie obowiązują zapisy, bilety do kupienia w dniu wydarzenia w kasie Muzeum. Cena: 15 zł.
- 10:30–15:30 – *Co może nam się przydać podczas wyprawy na inną planetę? Coś wisi w powietrzu? Ale co?! I komu to potrzebne? Ogień czy woda? Czy jesteś w stanie wytypować zwycięzcę? Czy podejmiesz wyzwanie Science Challenge?* Edukatorzy **Małopolskiego Centrum Nauki Cogiteon** zaprezentują najciekawsze doświadczenia ze swoich pokazów popularnonaukowych. Zapraszamy do wspólnego eksperymentowania przed głównym wejściem do budynku **Muzeum Nowej Huty (os. Centrum E 1)**. W przypadku złych warunków zajęcia będą prowadzone w holu Muzeum. Wstęp wolny.

- 11:00 – o historii **Teatru Ludowego (os. Teatralne 34)** opowiada Jerzy Fedorowicz jr, zastępca dyrektora teatru. Zwiedzanie wnętrza teatru, wejście za kulisy Ludowego. Start sprzed głównego wejścia od strony ul. Obróńców Krzyża. Limit: 30 osób. Wstęp wolny.
- 11:00–12:30 – *Nowa Huta for beginners*. This walk will let you discover the fascinating history of Nowa Huta and the man and woman who created, constructed and tried to change it. You will get to know the unique architecture of the area and how and why it was changing. We will talk about everyday life of the communist era and what changed here after the year 1989. We will try to understand both the communist party members and the rebels. The tour will show you the historical and the contemporary Nowa Huta, its monuments and landmarks but will also give you a chance to see it as the locals do. Route: former Światowid cinema – Centralny square – Roses alley – Swedish block – Ratuszowy Park – Nowa Huta cross – People’s Theatre – JS2 tank. Priority for the registered participants: info@muzeumkrakowa.pl. Start: **Museum of Nowa Huta (os. Centrum E 1)**. Tour guide: Marta Pacholczyk-Dzierwa. Price: 15 zł.
- 11:00–13:00, 13:30–15:30, 16:00–18:00 – *„Ogórkiem” przez Hutę!* Wycieczka na pokładzie kultowego autobusu śladem ikon nowohuckiej architektury wystartuje z parkingu obok **Muzeum Nowej Huty (os. Centrum E 1)**. Planowane przystanki: średniowieczny klasztor Cystersów w Mogile, perła socrealizmu – Centrum Administracyjne dawnej Huty im. Lenina, legendarny Teatr Ludowy oraz kościół o ponadczasowej bryle – Arka Pana. Prowadzanie: Piotr Kapusta. Bilety w cenie 15 zł (od 7 września, od godz. 12) do kupienia na: <https://bilety.mhk.pl/rezerwacja/wydarzenie.html?id=21> oraz w kasie Muzeum Nowej Huty (Centrum E 1).
- 11:00–16:00 – **Galeria Huta Sztuki (os. Górali 5)** zaprasza na indywidualne zwiedzanie z kuratorką wystawy *Świadectwo w sztuce – Józef Szajna*. Prowadzenie: Barbara Solecka. Wstęp: 8/5 zł.
- 11:00, 13:00 – **Młodzieżowy Dom Kultury Fort 49 „Krzesławice” (os. Na Stoku 27b)** zaprasza na zajęcia dla dzieci *Żołnierskie życie w Forcie*. Wśród zajęć, dzięki którym uczestnicy poznają tajemnice służby wojskowej, znajdują się m.in.: przejście przez sprawnościowy wojskowy tor przeszkód, konkursy i zagadki z wiedzy historycznej oraz warsztaty plastyczne.
- 11:00–16:30 – **Młodzieżowy Dom Kultury Fort 49 „Krzesławice” (os. Na Stoku 27b)** zaprasza na wystawy fotografii Zbigniewa Łaty i Zbigniewa Zaczekowskiego: *W smoczym ekoklimacie Dzielnica XVII Wzgórza Krzesławickie*, oraz Moniki Stachnik-Czapli: *Koncertowo*. W tych samych godzinach dostępne będą wystawy: *Austriackie forty na terenie Nowej Huty* oraz *I wojna w rejonie krzesławickich wzgórz*.

- 12:00 – **Siec Solidarności** zaprasza na spacer *Opowieść o stanie wojennym i strajkach w Hucie im. Lenina*. Start: **kościół pw. Matki Bożej Częstochowskiej (os. Szklane Domy 7)**, dalej: al. Solidarności do pomnika Solidarności przy pl. Centralnym. Prowadzenie: Edward Nowak. Wstęp wolny.
- 12:00–13:30 – **Muzeum AK**, operator **Muzeum Czynu Zbrojnego (os. Górali 23)** zaprasza na wykład *Małopolanki w konspiracji* na temat roli kobiet w strukturach Armii Krajowej. Przy pomocy tablic edukacyjnych omawiane będą postaci zasłużonych działaczek konspiracyjnych, takich jak Karolina Lanckorońska, Aleksandra Mianowska czy Stefania Hanausek. Liczba miejsc ograniczona, pierwszeństwo dla osób z rezerwacją. Zapisy (od 7 września): rezerwacja@muzeum-ak.pl. Cena 2 zł.
- 12:00–13:00 – **Filia nr 56 Biblioteki Kraków (os. Zgody 7)** zaprasza na prelekcję *Nowa Huta przed Nową Hutą – dzieje, ludzie i miejsca* na temat pierwszych lat budowy Nowej Huty oraz Kombinatoru Metalurgicznego. Wykład o terenach, na których rozpoczęto budowę, pierwszych budowniczych, a także o życiu w Nowej Hucie dawniej i dziś. Zaprezentowane zostaną również książki o Nowej Hucie. Prowadzący: Paweł Janiczak. Limit: 15 osób. Zapisy (od 7 września): tel. 12 644 40 72 lub e-mail: filia_56@biblioteka.krakow.pl.
- 14:00–17:00 – *Cafe Crawl* – wycieczka śladem knajp i kawiarni będzie okazją do usłyszenia historii miejsc, w których działały znane nowohuckie lokale, wystuchania opowieści ich właścicieli, a wszystko to w niezobowiązującej atmosferze, przy kawie i ciastku. Trasa: start z **Muzeum Nowej Huty (os. Centrum E 1)** – Kawa Kwiaty i Warsztaty – Skarbnica Smaku – Cafe NOWA Księgarnia – klubokawiarnia Ludowa. Dla uczestników spaceru pyszności w promocyjnych cenach. Limit: 18 osób. Prowadzenie: Agata Klimek-Zdeb, Maciej Mieziań. Zapisy (od 7 września): tel. 12 426 50 60 lub e-mail: info@muzeumkrakowa.pl. Cena: 15 zł.
- 15:00 – *Spacerując z nowohucianami*. Pierwszy z trzech spacerów po dzielnicy, w trakcie których wędrując po Nowej Hucie, spotkamy osoby aktywnie uczestniczące w jej życiu. Są wśród nich nowohucianie z urodzenia lub wyboru, artyści i aktywiści. Jak mówi pomysłodawca spacerów Ryszard Kozik (nowohucianin, dziennikarz i publicysta, pracownik Muzeum Krakowa), który je poprowadzi, są one trochę jak rosyjska ruletka: wybierając wycieczkę, nie wiecie, jaką trasą pójdziecie ani kogo po drodze spotkacie. Znacze tylko punkt startu. Ale zapewnia, że warto zaryzykować. Start: **czołg na os. Górali**, vis a vis Teatru Ludowego. Wstęp wolny.
- 16:00 – **Nowohuckie Laboratorium Dziedzictwa (os. Górali 5)** zaprasza na spacer architektoniczny *Północne „przedmieścia” Nowej Huty*. Podczas przechadzki

zostanie zaprezentowana architektura północnych części Nowej Huty. Uczestnicy zobaczą więc kameralne osiedla budowane w latach 1949–1956: Krakowiaków, Górali, Zielone i Sportowe. Dofinansowano ze środków Dzielnicy XVIII Nowa Huta. Prowadzenie: dr Michał Wiśniewski (Fundacja Instytut Architektury). Obowiązują zapisy (od 7 września) przez formularz na www.nhlab.okn.edu.pl. Wstęp wolny.

- 16:00 – **Chałupa u Szpinaka w Nowohuckim Centrum Kultury (al. Jana Pawła II 232)** – spotkanie byłych zuchów, harcerzy, instruktorów ZHP, przyjaciół NCK i Muzeum Krakowa. Wstęp wolny.
- 16:00 – **Cafe NOWA Księgarnia (os. Zgody 7)** zaprasza dzieci w wieku 4 do 8 lat na warsztaty *Nowa Huta z legendą w tle*. Każdy zna legendę o Wandzie, ale czy słyszeliście o innych historiach rodem z Nowej Huty? Jeśli nie, to serdecznie zapraszamy na spotkanie poświęcone starym i nowym legendom z terenu Nowej Huty. Porozmawiamy o tym, czym są legendy, skąd się biorą, a także o tym, kto może takie legendy napisać. Posłuchamy legend związanych z naszą dzielnicą, a na końcu spróbujemy wymyślić i zilustrować nasze opowieści. Prowadzenie: Marta Pacholczyk-Dzierwa. Wstęp wolny.
- 16:00–17:00 – oprowadzanie kuratorskie po wystawie *Portret nienakętego miasta. W stronę Nowej Huty* w holu **Muzeum Nowej Huty (os. Centrum E 1)**. Nieuniknioną konsekwencją rozwoju miasta jest jego modernizacja oraz przebudowa. W ostatnich latach zniknęły bądź zmieniły swój charakter postpeerełowskie zakłady pracy, biurowce, urzędy, bloki, szkoły, sklepy, dworce czy też np. zwykłe kioski. Rysunki, grafiki cyfrowe, fotografie przywołują pejzaż miasta z ubiegłego wieku. Artystyczne działania mają na celu ocalić go przed zapomnieniem. Prowadzenie: prof. Agnieszka Łukaszewska. Cena: 15 zł.
- 16:00, 17:30 – **Małopolskie Stowarzyszenie Miłośników Historii „Rawelin”** zaprasza na wycieczki po wnętrzach schronu pod Szpitalem im. Żeromskiego, który miał pełnić rolę podziemnego szpitala na czas wojny. Schron ma powierzchnię 600 m². Znajdują się tu: sala operacyjna, pomieszczenie do sterylizacji instrumentów, duże kąpielisko odkażające oraz sale dla chorych. Limit: 18 osób. Zapisy (od 7 września): <https://www.rawelin.org/rawelin/rezerwacje-zwiedzania>. Cena: 15 zł.
- 17:30–20:00 – **Galeria „m” (Klub Kuźnia, os. Złotego Wieku 14)** zaprasza na wystawę fotografii i grafik dokumentujących *Szlak plenerowych rzeźb i instalacji nowohuckich*. Ekspozycja prezentuje fotografie Krzysztofa Piły i Magdaleny Lis, grafiki Joanny Styrylskiej-Gałążym oraz projekt graficzny przygotowany przez Jagodę Pecelę (Delikatesy Projektowe). Wstęp wolny.

- 18:00 – koncert **Nowohuckiej Orkiestry Instrumentów Nieprzypadkowych** oraz chóru **Krakofonia** w sali teatralnej **NCA (Budynek S, Ujastek 1)**. Nowohucka Orkiestra Instrumentów Nieprzypadkowych to grupa zupełnie nieprzypadkowych ludzi, których łączy, pomimo różnic wieku i stopnia zaawansowania gry na ukulele, ogromna pasja i zamiłowanie do muzyki. Grupa została powołana w 2022 r. w Nowohuckim Centrum Kultury i pomimo tak krótkiego stażu nadała niepowtarzalne, hawajskie brzmienie utworom zarówno rozrywkowym, jak i klasycznym. Pomysłodawczynią powstania orkiestry, a zarazem kompozytorem, aranżerem i dyrygentem jest Marta Brzoza.

Krakofonia to pierwszy i jedyny w swoim rodzaju krakowski chór LGBTQ+. To grupa osób, które uwielbiają razem śpiewać, rozwijać się wokalnie i dzielić energią z publicznością. A jednocześnie inkluzywna, bezpieczna przestrzeń, w której każdy może być sobą, zawieść przyjaźnie i działać na rzecz społeczności. Chór działa od 2014 r. W repertuarze grupy znajdują się różnorodne piosenki w wielu językach, od queerowych klasyków po nowe aranżacje współczesnych utworów. Wstęp: 10 zł.

- 19:00-19:45 – teren zielony przed **Klubem Kuźnia (os. Złotego Wieku 14)**. Zapraszamy na **Kroniki Mistrzejowickie** – plenerowy pokaz najciekawszych materiałów dotyczących Mistrzejowic ze zbiorów Nowohuckiej Kroniki Filmowej (NKF), która istnieje od 2004 r. Jej producentem jest Ośrodek Kultury im. C.K. Norwida. Nawiązuje do Polskiej Kroniki Filmowej, która do połowy lat 90. poprzedzała wszystkie filmy w polskich kinach. NKF pokazuje jednak rzeczywistość tylko jednej dzielnicy – Nowej Huty. Premierowe odcinki Nowohuckiej Kroniki Filmowej ukazują się w każdy piątek. Można je oglądać przed wszystkimi seansami w Kinie Studyjnym Sfinks, na antenie TVP Kraków oraz na stronach internetowych: www.kronika.com.pl oraz www.facebook.com/StudyjneKinoSFINKS. Dofinansowano ze środków Dzielnicy XV Mistrzejowice. Wstęp wolny (w razie niepogody projekcja w Klubie Kuźnia).

- 19:45 – teren zielony przed **Klubem Kuźnia (os. Złotego Wieku 14)**. W ramach Kina pod Chmurką zapraszamy na film familijny *Coco* (USA 2017, reż. Lee Unkrich, Adrian Molina, 105 min). Dofinansowano ze środków Dzielnicy XV Mistrzejowice. Wstęp wolny (w razie niepogody projekcja w Klubie Kuźnia).

Niedziela 18 września

- 10:00 – *Spacerując z nowohucianami*. Drugi z trzech spacerów po dzielnicy, w trakcie których wędrując po Nowej Hucie, spotkamy osoby aktywnie uczestniczące w jej życiu. Są wśród nich nowohucianie z urodzenia lub wyboru, artyści i aktywiści. Jak mówi pomysłodawca spacerów Ryszard Kozik (nowohucianin, dziennikarz i publicysta, pracownik Muzeum Krakowa), który je poprowadzi, są one trochę jak rosyjska ruletka: wybierając

wycieczkę, nie wiecie, jaką trasą pójdziecie ani kogo po drodze spotkacie. Znacze tylko punkt startu. Ale zapewnia, że warto zaryzykować. Start sprzed **Muzeum Nowej Huty (os. Centrum E 1)**. Wstęp wolny.

- 10:00 – spacer *Stare Krzesławice*. Trasa: start na **parkingu pod sklepem Lidl (ul. Kocmyrzowska)** – Wyspa Bieńczycka – dworzec kolejki kocmyrzowskiej – stara zabudowa – dworek Matejki (z zewnątrz) – młyn Kirchmajerów – Zalew Nowohucki. Prowadzenie: Bogusław Müller, przewodnik PTTK. Wstęp wolny.
- 10:00 – wycieczka rowerowa na Przylasek Rusiecki organizowana przez spółkę **Kraków Nowa Huta Przyszłości**. Spotykamy się przed **Muzeum Nowej Huty (Centrum E 1)**. Trasa: os. Willowe – pl. Przy Poczcie – stadion Hutnika – Mogiła – Strefa Aktywności Gospodarczej „Nowa Huta Przyszłości” – Park Edukacyjny „Branice”. Po dotarciu do kąpieliska Przylasek Rusiecki zaplanowana jest przerwa na odpoczynek. Powrót przez Branice i zabudowania Pleszowa. Trasa o długości ok. 28 km. Ogółem czas trwania: ok. 3,5-5 h. Uczestnikom towarzyszyć będą przewodnicy, zagwarantowany zostanie posiłek regeneracyjny w Przylasku Rusieckim, dodatkowo uczestnicy objęci zostaną ubezpieczeniem NNN. Wymagane wygodne obuwie turystyczne, wygodny strój na wycieczkę rowerową, własny, sprawny rower! Limit: 19 osób. Zapisy (od 12 do 16 września): zajrzyjdohuty@knhp.com.pl. Wstęp wolny.
- 10:00, 11:30 – **Małopolskie Stowarzyszenie Miłośników Historii „Rawelin”** zaprasza na wycieczki po wnętrzach schronu pod Szpitalem im. Żeromskiego, który miał pełnić rolę podziemnego szpitala na czas wojny. Pomieszczenie ma powierzchnię 600 m². Znajdują się tu: sala operacyjna, pomieszczenie do sterylizacji instrumentów, duże kąpielisko odkazające oraz sale dla chorych. Limit: 18 osób. Zapisy (od 7 września): <https://www.rawelin.org/rawelin/rezerwacje-zwiedzania>. Cena: 15 zł.
- 10:00-15:00 – wycieczka autokarowa *Zapomniane dziedzictwo Nowej Huty*. Nowa Huta to nie tylko kombinat czy powojenne osiedla składające się ze sklepów, szkół i bloków mieszkalnych. Dziedzictwo kulturowe Nowej Huty sięga wielu wieków, a człowiek na jej terenie osiedlał się tysiące lat temu. W związku z tym w Nowej Hucie znajduje się wiele ciekawych miejsc i zabytków będących świadkami odległych historii. Są nimi np. stare kościoły, dawne pałace i dwory poświadczające bytność znamienitych rodów czy zachowane do dziś forty austriackiej Twierdzy Kraków. Wycieczka jest świetną okazją, aby poznać opowieści z przeszłości kilku z 30 dawnych miejscowości, na terenie których zbudowano Nową Hutę. Trasa: start sprzed **Muzeum Nowej Huty (os. Centrum E 1)** – Pleszów – Branice – Ruszcza – Kościelniki – Wadów – Łucznanowice – Muzeum Nowej Huty (os. Centrum E 1). Prowadzenie: Maciej Miezan. Bilety (od 7 września, od godz. 12) do kupienia na <https://bilety.mhk.pl/rezerwacja/wydarzenie.html?id=21> oraz w kasie Muzeum Nowej Huty (os. Centrum E 1). Cena: 15 zł.

- 10:30-12:00 – drewniana Nowa Huta to przede wszystkim trzy zabytkowe kościoły. Na trasie spaceru będą dwa z nich: kościół p.w. św. Bartłomieja w Mogile i kościół p.w. św. Jana Chrzyciela i Matki Boskiej Szkaplerznej w Krzesławicach. Zobaczymy też ostatnie zachowane drewniane domy z końca XIX i pierwszej połowy XX w., m.in. dom młynarzy mogińskich z 1870 r. przy ul. Klasztornej. Spacer *Drewniana Nowa Huta* poprowadzi Antoni Łapajewski. Start: **Muzeum Nowej Huty (os. Centrum E 1)**. Nie obowiązują zapisy, bilety do kupienia w dniu wydarzenia w kasie Muzeum. Cena: 15 zł.
- 11:00-12:30 – Proгулянка *Нова Гута для початківців*. Нова Гута – місто (а згодом район Кракова), засноване після закінчення Другої світової війни. Це місце, яке вирізняється чудовою архітектурою, великою кількістю зелених насаджень і, перш за все, захоплюючою історією. Нова Гута – це сум людей, чії будинки та поля забрали, щоб побудувати місто та Комбінат, а також надія та зусилля тих людей, які з оптимізмом будували житлові масиви Нової Гуті. Це місце, де мала сформуватися <<нова соціалістична людина>>, а також район, де почалися потужні заворушення, спрямовані на <<соціалістичну>> владу. Це також арена для сміливих архітектурних експериментів та привабливе місце для життя. Маршрут: кінотеатр <<Святовід>> – Центральна площа – Алея Руж – Шведський блок – Ратушний парк – Новогуцький хрест – Народний театр – Танк JS2 у житловому комплексі <<Гуралі>>. Початок екскурсії: **Музей Нової Гуті (житловий комплекс Центр Е 1)**. Ціна: 15 злотих.
- 11:00-13:00 – *Krakowiak w Nowej Hucie* – zadając kłam popularnemu mitowi o wielkiej odległości między Nową Hutą a Krakowem, zaprosimy krakowiaków, krakowianki i wszystkich chętnych do przekonania się, że dystans ten jest długi tylko mentalnie, a tak naprawdę do Nowej Huty można się naprawdę szybko dostać! Najlepiej oczywiście na pokładzie tramwaju Krakowiak, w którym będzie okazja do obejrzenia archiwalnych zdjęć z kolekcji Muzeum Krakowa oraz wysłuchania opowieści Piotra Kapusty na temat historii i architektury dzielnicy. Start: **pętla Salwator**. Bilety (od 7 września, od godz. 12) do kupienia na: <https://bilety.mhk.pl/rezerwacja/wydarzenie.html?id=21> oraz w kasie Muzeum Nowej Huty (Centrum E 1). Cena: 15 zł (oprowadzanie po wystawie *Plac Centralny...* w cenie biletu).
- 11:00 – **Muzeum Lotnictwa Polskiego (al. Jana Pawła II 39)** zaprasza na zwiedzanie z przewodnikiem najważniejszych ekspozycji muzealnych. Chętnych do poszerzenia swojej lotniczej wiedzy zachęcamy do udziału w *Spotkaniu przy samolocie* – kilkugodzinnej prelekcji odslaniającej lotnicze tajniki wiedzy (od godz. 12:00), a o godz. 15:00 zapraszamy na relaks w Kinie Wysokich Lotów na projekcję filmu fabularnego. Zapisy (od 7 września): deum@muzeumlotnictwa.pl. Wszystkie zajęcia w cenie biletu do Muzeum.

- 11:00 – **Zgody 7 – miejsce spotkań (os. Zgody 7)** zaprasza na warsztaty dla dzieci (od lat 7) *Główna pełna kultury. Zaprojektuj Nową Hutę 2040*. Czego potrzeba Nowej Hucie, żeby w przyszłości żyło się tu jeszcze lepiej, weselej i bardziej kolorowo? Wszystkich, którzy mają pomysły, jak odpowiedzieć na to pytanie, zapraszamy na warsztaty. Wspólnie pochylimy się nad planem dzielnicy, naszkicowanymi na wielkim płótnie malarskim, zerkniemy do niezrealizowanych projektów i zdecydujemy, które fragmenty powinny pozostać, czego brakuje, a z czym chcielibyśmy się już pożegnać. Będziemy malować ulubione tereny, domalowywać wymarzone zakątki i budynki, ale i zamalowywać to, czego już w Nowej Hucie nie chcemy oglądać. Projektanci gotowi do działania? Pędzle w dłoń! Liczba miejsc ograniczona. Bezpłatne wejściówki dostępne od 12 września od godz. 12.00 na kbfibilet.krakow.pl.
- 11:00 – spacer *Herstoryczna Nowa Huta*. Wycieczka z przewodniczką Martą Pacholczyk-Dzierwą śladami kobiet Nowej Huty. Start: sprzed **Muzeum Nowej Huty (os. Centrum E 1)**. Zapisy (od 7 września): muzemherstorisztuki@gmail.com. Cena: 15 zł (zapłata u przewodniczki, prosimy o wyliczoną gotówkę).
- 11:00 – na scenie **Nowohuckiego Centrum Kultury (al. Jana Pawła II 232)** odbędzie się koncert *W krainie dziecięcej wyobraźni* – piosenki i duety z bajek Walta Disneya. Soliści: Monika Biederman-Pers, Piotr Karzełek. Bilety: 35/30 zł.
- 11:00–13:00 – **Filia nr 55 Biblioteki Kraków (os. Teatralne 25)** zaprasza na spacer edukacyjny dla rodzin *Dobry adres – Nowa Huta*, który poprowadzi Anna Stalmach. Uczestnicy odwiedzą najciekawsze miejsca w Nowej Hucie, poznają ich historię i znaczenie dla regionu. Zapisy (od 7 września): tel. 12 644 40 46 lub e-mail: filia_55@biblioteka.krakow.pl. Wstęp wolny.
- 11:00–14:00 – gra miejska *Na tropie nowohuckich legend*. Opowieści o Smoku Wawelskim czy rycerzach zaklętych w gołębie zna każdy. Może nam się wydawać, że legendarne postaci mogą się przechadzać tylko ulicami Starego Miasta, ewentualnie co najwyżej udać się na krótki spacer nad Wisłę. Ale to nieprawda! Nowa Huta, choć nazywana czasami młodszą siostrą Krakowa, również ma swoje legendy, równie dawne i fascynujące. Ciekawe, co by się stało, gdyby ich bohaterowie nagle znaleźli się w przyszłości... Organizatorami wydarzenia są **Muzeum Nowej Huty** oraz **Zgody 7 – miejsce spotkań**. W grze mogą wziąć udział drużyny liczące od 2 do 4 graczy w dowolnym wieku. Zapisy w dniu wydarzenia o godz. 11 przed **Muzeum Nowej Huty (os. Centrum E 1)**. Gra potrwa około 3 godzin.
- 12:00 – *V Młodzieżowy Turniej Rugby Tag – Zajrzyj do Huty*. Miejsce: przed **Muzeum Nowej Huty (os. Centrum E 1)**. Czas trwania – ok. 2–3 godzin. Wymiary boiska 36 m x 20 m (namalowane wapnem lub oznaczone stożkami). Rywalizacja w kategoriach: klasy I–II, klasy III–IV, klasy V–VI. Organizator: **Nowohuckie Rugby Dzieci i Młodzieży**. Zapisy: wojciech.urnowiczsp103@gmail.com. Wstęp wolny.

- 12:00 – **Sieć Solidarności** zaprasza na spacer *Nowohuckie ofiary stanu wojennego*. Trasa: start: **pomnik Bogdana Włosika (os. Przy Arce 11)** – os. Teatralne – al. Róż. Prowadzenie: Edward Nowak. Wstęp wolny.
- 13:00-14:30, 14:00-15:30, 15:00-16:30 – spacer *Schrony do kwadratu*. Nowa Huta kryje wiele tajemnic. Jedną z nich są wybudowane w jej podziemiach w latach 50. XX w. schrony przeciwlotnicze, które miały uchronić mieszkańców przed skutkami spodziewanej, kolejnej wojny. W ramach spaceru wejdziemy do dwóch schronów (w Muzeum Nowej Huty oraz w Podziemnej Nowej Hucie) i zobaczymy elementy zimnowojennej infrastruktury ochronnej znajdujące się w przestrzeni dzielnicy. Start: **Muzeum Nowej Huty (os. Centrum E 1)**. Prowadzenie: Karolina Żłobicka [pierwsza grupa], Agata Klimek-Zdeb [druga grupa], Piotr Kapusta [trzecia grupa]. Limit: 20 osób. Zapisy (od 7 września): tel. 12 426 50 60 lub e-mail: info@muzeumkrakowa.pl. Cena: 15 zł.
- 13:00-17:00 – **Ogród Doświadczeń im. Stanisława Lema (al. Pokoju 68)** oraz **PGE Energia Ciepła** zapraszają na *Piknik Zajrzyj do Huty!* Ogród Doświadczeń zamieni się w energetyczną Planetę. We współpracy z Partnerem PGE Energia Ciepła przygotowaliśmy dla Was wiele atrakcji! W programie m.in. warsztaty plastyczne dla dzieci, krzyżówki i konkursy z nagrodami, seanse w planetarium i ciekawe eksperymenty:

 - 13:00 – rozpoczęcie *Pikniku*. Każdy z uczestników otrzyma krzyżówkę – jej tematem będą obiekty edukacyjne na terenie Ogrodu, a więc poszukując odpowiedzi, najlepiej wybrać się na spacer po Ogrodzie.
 - 14:00, 16:00 – eksperyment: *Pomiar prędkości dźwięku w powietrzu*. Zgromadzona publiczność zostanie wyposażona w stopy. W miejscu oddalonym o 300 m uruchomiony zostanie sygnalizator świetlno-dźwiękowy. Mierząc czas, jaki minie od błysku do huków oraz uśredniając wyniki, wyliczymy prędkość dźwięku w powietrzu.
 - 15:00 – doświadczenie: *Mrażne eksperymenty*. Zestawiony dwutlenek węgla, czyli tzw. suchy lód, oraz ciekły azot to dwie substancje, które występują w skrajnie niskich temperaturach. Podczas zajęć poznamy zjawiska, jakie zachodzą z wykorzystaniem tych substancji.
 - 16:00 – pokaz w planetarium
 - 16:30 – rozwiązanie konkursowej krzyżówki i wręczenie nagród

Liczba miejsc na zajęcia oraz na seans w planetarium ograniczona. Obowiązują zapisy (od wtorku do soboty w godz. od 10:00-18:00): tel. 12 428 66 00 wew. 11 lub e-mail: ogród@mit.krakow.pl. Wstęp na wydarzenie w ramach wydarzenia Zajrzyj do Huty za 1 zł (lub w cenie zakupu biletu do Ogrodu).
- 14:00-16:00 – spotkanie ornitologiczne w **Klubie Złote Łabędzie (ul. Bulwarowa 43)** z udziałem Krzysztofa Czajowskiego (Małopolskie Towarzystwo Ornitologiczne), Andrzeja Chwieruty, Krzysztofa Dudzika (Stowarzyszenie MOST, Kielce) i Piotra Rondudy. Wstęp wolny.

- 15:00 – *Spacerując z nowohucianami*. Ostatni z trzech spacerów po dzielnicy, w trakcie których wędrując po Nowej Hucie spotkamy osoby aktywnie uczestniczące w jej życiu. Są wśród nich nowohucianie z urodzenia lub wyboru, artyści i aktywiści. Jak mówi pomysłodawca spacerów Ryszard Kozik (nowohucianin, dziennikarz i publicysta, pracownik Muzeum Krakowa), który je poprowadzi, są one trochę jak rosyjska ruletka: wybierając wycieczkę, nie wiecie, jaką trasą pójście ani kogo po drodze spotkacie. Znacze tylko punkt startu. Ale zapewniam, że warto zaryzykować. Start sprzed **Zespołu Szkół Mechanicznych (os. Szkolne 37)**. Wstęp wolny.

- 15:00-17:00 – *Jadalna Nowa Huta* – otwarte spotkanie w ogrodzie społecznym na dachu **Domu Utopii (os. Szkolne 26a)** połączone z oprowadzaniem po budynku, prezentacją projektu Mauritsa Boettgera *Flaga „Jutro”* oraz prezentacją instalacji Krzysztofa Maniaka *Konstrukcje spawane – protezy dla roślin i zwierząt* w ogrodzie Teatru Łaźnia Nowa. Zapraszamy wszystkich, których fascynuje eksperymentowanie z uprawami i przetwarzaniem jadalnych roślin. Podczas spotkania w ramach *Zajrzyj do Huty* o idei *Jadalnej Nowej Huty* opowie Małgorzata Szymczyk-Karnasiewicz, która od początku opiekuje się tym projektem. Będziemy degustować kiszonki i kompoty z mirabelek rosnących w naszym ogrodzie. Zwidzimy także pozostałe przestrzenie Domu Utopii. Na dachu Domu Utopii zobaczymy też kontynuację projektu *Flaga „Jutro”*. Flaga poddana zostaje procesualnemu działaniu natury, a jej postępująca degradacja to także efekt zmian klimatu. Trafimy również do ogrodu Teatru Łaźnia Nowa, w którym zobaczymy instalację Krzysztofa Maniaka *Konstrukcje spawane – protezy dla roślin i zwierząt*. Za jej pośrednictwem artysta dokonuje symbolicznego zwrotu części natury, która została zagarnięta i przetworzona przemysłowo przez człowieka. Limit: 30 osób. Zapisy: rezerwacja@domutopii.pl. Wstęp wolny.

- 15:00-18:00 – **Ośrodek Kultury Kraków-Nowa Huta** zaprasza do **Parku Ratuszowego** na Festiwal Zakłętę w Dyni. Jest to projekt interdyscyplinarny, mający na celu umocnienie tożsamości regionalnej mieszkańców Małopolski poprzez upowszechnianie tradycji uprawy dyni. W programie tegorocznego festiwalu znajdują się różnorodne gry, zabawy i animacje ruchowe nawiązujące m.in. do bajek i bohatera festiwalu – dyni. Dla maluszków przygotowane zostaną animacje z chustą i piłką-dynią, dla starszaków ze smartfonami – emocjonująca, bajkowa gra terenowa na Action Track z nagrodami oraz quiz wiedzy na temat dyni. Każdy będzie mógł wziąć udział w warsztatach ekologicznych, warsztatach segregacji śmieci prowadzonych przez Straż Miejską i zagładnąć do kącika czytelniczego, w którym znajdują się książeczki z zagadkami Pana Dyni.

- 16:30-18:00 – *Biegiem przez Hutę* – otwarty trening biegowy. 9-kilometrową trasę przebiegniemy spokojnie, tempem spacerowym – tak, by każdy bez problemu mógł uczestniczyć w wycieczce. Zatrzymamy się przy najciekawszych obiektach. Zobaczymy m.in. Ogród Krakowian, fort Mogiła, kościół Wandy i dworek Matejki. Zaczniemy i skończymy w sercu Nowej Huty, tuż obok pl. Centralnego. Start: **Muzeum Nowej Huty (os. Centrum E 1)**. Prowadzenie: Marcin Dzierwa. Cena: 15 zł.

- 17:00 – **Nowohuckie Centrum Kultury (al. Jana Pawła II 232)** zaprasza na *Wielką rewiję operetki i musicalu*. W programie największe arie i duety z najpopularniejszych operetek: *Wesoła wdówka*, *Księżniczka czardasza*, *Błękitna maska*, *Wiktoria i jej huzar*, *Bal w Sa-voyu*. Podczas koncertu zabrzmiały utwory Straussa, Kalmana, Abrahama i innych. Wystąpią soliści Monika Biederman-Pers (sopran) i Piotr Karzełek (baryton). Wieczór poprowadzi: Ewa Romaniak. Artystom towarzyszy orkiestra Arte Symfónico pod batutą Mieczysława Smydy oraz Studio Baletowe im. W. Szłęka z Krynicy-Zdroju. Bilety: 60/50 zł.
- 18:00-19:15 – zapraszamy do małej sali kinowej **Muzeum Nowej Huty (Centrum E 1)** na głęboki relaks. Leżaki, miękkie pufy i poduszki, przygaszone światła i półmrok rozpraszany blaskiem neonu to znakomite warunki dla pełnego odprężenia przy dźwiękach spokojnej, ambientowej muzyki. Projekt MRDWI to muzyczna inicjatywa Witka Rycia oraz Romana Głowackiego, która ma na celu przeniesienie słuchacza w inny wymiar, dając chwilę wyciszenia, relaksu i odprężenia. Podczas tych muzycznych sesji łączą się i przenikają brzmienia instrumentów elektronicznych [tj. syntezator modularny] oraz etnicznych [harmonium, shrutibox], a także saksofonów czy fletów. Słuchacz doświadczy wibracji gongów i mis tybetańskich z towarzyszeniem dzwonków Koshi i Zaphir. Wstęp wolny.
- 19:15 – *Fire Show* – niesamowite widowisko taneczne z wykorzystaniem ognia na placu przed **Muzeum Nowej Huty (Centrum E 1)** przedstawi Jan Dudek. Wstęp wolny.
- 20:00 – **Małopolskie Stowarzyszenie Miłośników Historii „Rawelin”** zaprasza na nocne zwiedzanie **budynku Z i schronu dowodzenia Obroną Cywilną pod budynkiem S dawnego Kombinatu Huty im. Lenina**. Zwiedzanie w stylu urbexu. Obiekty oglądać będziemy z użyciem wyłącznie własnego, indywidualnego oświetlenia. Tylko w wybranych pomieszczeniach na chwilę zapalimy światło. Limit: 20 osób. Zapisy [od 7 września]: <https://www.rawelin.org/rawelin/rezerwacje-zwiedzania>. Cena 25 zł.

PRZETWORY
SPOZYWCZE

PRZETWORY
SPOZYWCZE

PIECZYWO



ISBN: 978-83-66334-78-6

partnerzy wydarzenia:



Energia Ciepła S.A.

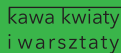
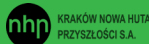


WODOCIĄGI
Miasta Krakowa

patronat:



współorganizatorzy:



Biblioteka
Kraków



Zespół Państwowych
Szkół Muzycznych
im. M. Karłowicza
w Krakowie



nowohuckie
centrum
kultury