

KRZYSZTOFORY

Zeszyty Naukowe Muzeum Historycznego Miasta Krakowa

39



Muzeum Krakowa

Kraków 2021

Recenzenci zeszytu 39 / Reviewers of Volume 39:

Marek Herma (Uniwersytet Pedagogiczny w Krakowie), Dorota Folga-Januszewska (Akademia Sztuk Pięknych w Warszawie), Marta Wardas-Lasoń (Akademia Górniczo-Hutnicza w Krakowie), Piotr Majewski (Uniwersytet Kardynała Stefana Wyszyńskiego w Warszawie), Krzysztof Mikulski (Uniwersytet Mikołaja Kopernika w Toruniu), Krzysztof Mroczkowski (Uniwersytet Rzeszowski), Zdzisław Noga (Uniwersytet Pedagogiczny w Krakowie), Adam Regiewicz (Uniwersytet Humanistyczno-Przyrodniczy im. Jana Długosza w Częstochowie), Jacek Salwiński (Muzeum Krakowa), Marcin Starzyński (Uniwersytet Jagielloński), Joanna Strzyżewska (Muzeum Krakowa), Joanna Torowska (Uniwersytet Jagielloński), Anna Ziębińska-Witek (Uniwersytet Marii Curie-Skłodowskiej w Lublinie), Mariusz Wołos (Uniwersytet Pedagogiczny w Krakowie), Agata Zachariasz (Politechnika Krakowska), Anna Zapalec (Uniwersytet Pedagogiczny w Krakowie), Maria Zientara (Muzeum Krakowa), Jacek Zinkiewicz (Muzeum Krakowa)

Redaktor prowadzący / Commissioning editor: Anna Biedrzycka

Tłumaczenie na język angielski / Translation into English: Maria Piechaczek-Borkowska

Projekt graficzny / Graphic Design: Monika Wojtaszek-Dziadusz

Ilustracje / Illustrations: Agra-Art SA Dom Aukcyjny i Galeria, Archiwum Klasztoru OO. Karmelitów w Krakowie na Piasku (AKKr), Archiwum Narodowe w Krakowie (ANK), Biblioteka Narodowa (BN), Fundacja Muzeum Wojciecha Weissa, Muzeum Józefa Piłsudskiego w Sulejówku (MJP), Muzeum Krakowa (MK), Muzeum Lotnictwa Polskiego (MLP), Muzeum Narodowe w Krakowie (MNK), Muzeum Narodowe w Warszawie (MNW), Muzeum Regionalne w Siedlcach, Muzeum Śląskie, Muzeum Uniwersytetu Jagiellońskiego, Muzeum Zamkowe w Malborku, Narodowe Archiwum Cyfrowe (NAC), Salon Dzieł Sztuki Connaissanceur Kraków, Zamek Królewski na Wawelu – Państwowe Zbiory Sztuki
oraz / and: cottonbro / Pexels, Marcin Czechowicz, Mateusz Drożdż, Adam Gryczyński, Flavia Jacquier / Pexels, Andrzej Janikowski, Grzegorz Jeżowski, Tomasz Kalarus, Józef Korzeniowski, Rafał Korzeniowski, Janusz Kozina, Dariusz Krzyształowski, Marek Lasyk, Maciej Łabudzki, Jerzy Łobaza, Jadwiga Rubiś, Anna Stankiewicz, Kinga Tarasek, Scott Webb / Pexels, Krzysztof Wilczyński, Marcin Zdanowski

ISSN 0137-3129

© Muzeum Krakowa, Kraków, 2021

Wydawca / Publisher:

Muzeum Krakowa, Rynek Główny 35, 31-011 Kraków

www.muzeumkrakowa.pl

www.facebook.com/muzeumkrakowa

www.muzeumkrakowa.pl/krzysztoforzy-zeszyty-naukowe

Rocznik jest wpisany do prowadzonego przez MEiN Wykazu czasopism naukowych i recenzowanych materiałów z konferencji międzynarodowych z 21 grudnia 2021 r.: na liście nr 32489; unikatowy identyfikator czasopisma – 201305 / The annual is included on the updated list of scholarly journals and peer-reviewed proceedings from international conferences accredited by the Ministry of Education and Science published on 21 December 2021: item No. 32489 on the list; the journal's unique identifier is 201305

Pierwotną wersją czasopisma jest wersja papierowa / The periodical originally comes out in paper

Printed in Poland

Nakład: 200 egz. / An edition of 200 copies

Skład, przygotowanie do druku / Typesetting: Jacek Łucki

Druk / Print: System-Graf Drukarnia, Agencja Reklamowo-Wydawnicza Janusz Laskowski

Redaktor / Editor

Michał Niezabitowski

Rada Naukowa / Scientific Council

Zdzisław Noga – przewodniczący / President (Uniwersytet Pedagogiczny w Krakowie), Antoni Bartosz (Muzeum Etnograficzne w Krakowie), Jacek Chrobaczyński (Uniwersytet Pedagogiczny w Krakowie), Péter Farbaký (Budapesti Történeti Múzeum, Węgry), Jacek Gądecki (Akademia Górniczo-Hutnicza w Krakowie), Jacek Górski (Muzeum Archeologiczne w Krakowie), Dariusz Kosiński (Uniwersytet Jagielloński), Piotr Krasny (Uniwersytet Jagielloński), Anna Niedźwiedz (Uniwersytet Jagielloński), Jacek Purchla (Uniwersytet Ekonomiczny w Krakowie; Międzynarodowe Centrum Kultury w Krakowie), Volker Rodekamp (Stadtgeschichtliches Museum Leipzig, RFN)

Komitet Redakcyjny / Editorial Committee

Marcin Baran, Monika Bednarek, Anna Biedrzycka, Ewa Gaczoł, Piotr Hapanowicz, Zdzisław Noga, Waław Passowicz, Jacek Salwiński, Joanna Strzyżewska, Andrzej Szoka, Maria Zientara, Jacek Zinkiewicz – sekretarz / secretary

Tassemblerk (na przedmieściu Krakowa) w nowożytnych dokumentach klasztoru Karmelitów

Informacje o autorze: dr, historyk, archiwista i kustosz zbiorów, klasztor Karmelitów na Piasku w Krakowie, <https://orcid.org/0000-0001-7296-8967>

Information about the author: PhD, historian, an archivist and custodian of the collection of the Carmelite Monastery 'on Sand' in Kraków, <https://orcid.org/0000-0001-7296-8967>

Abstrakt: Klasztor Karmelitów na Piasku pod Krakowem sąsiadował z terenem nazywanym od średniowiecza Tassemblerk. Obejmował on oba brzegi młynówki płynącej wzdłuż dzisiejszej ulicy Garbarskiej. Ten graniczny teren stał się, co najmniej od XVII wieku, przedmiotem intensywnego zainteresowania zakonników. Archiwalia klasztorne ukazują proces nabywania, a także obrotu poszczególnymi działkami. Najbliższe posłużyły do budowy w latach siedemdziesiątych XVII wieku budynku nowicjatu. Atrakcyjność pozostałych działek polegała na dochodzie w pierwz w czynszu zastawnego, a następnie z własności i oddawania w dzierżawę ogrodów i domów wystawianych własnym sumptem. Tak działo się nie tylko na właściwym Tassemblerku, ale i działkach położonych w bezpośrednim otoczeniu kościoła – po drugiej stronie ulicy Szerokiej (dzisiejszej Karmelickiej). W ten sposób właściwa jurydyka karmelitańska otoczona była gruntami należącymi do klasztoru. Archiwalia klasztoru Karmelitów umożliwiają poznanie dziejów najbardziej interesujących działek, na których postawiono nowicjat karmelitański, czy sąsiadujące z ogrodem karmelitów posiadłości kanclerza koronnego Jana Szembeka, a także prześledzić dwukrotną w XVIII wieku relokację ratusza przedmieścia Garbary.

Tassemblerk (on the Outskirts of Kraków) in the Early Modern Documents of the Carmelite Monastery

Abstract: The Carmelite Monastery 'on Sand' (Pol. na Piasku) near Kraków bordered on an area which, since the Middle Ages, had been called Tassemblerk. The area stretched on both banks of the mill leat running along what is today Garbarska

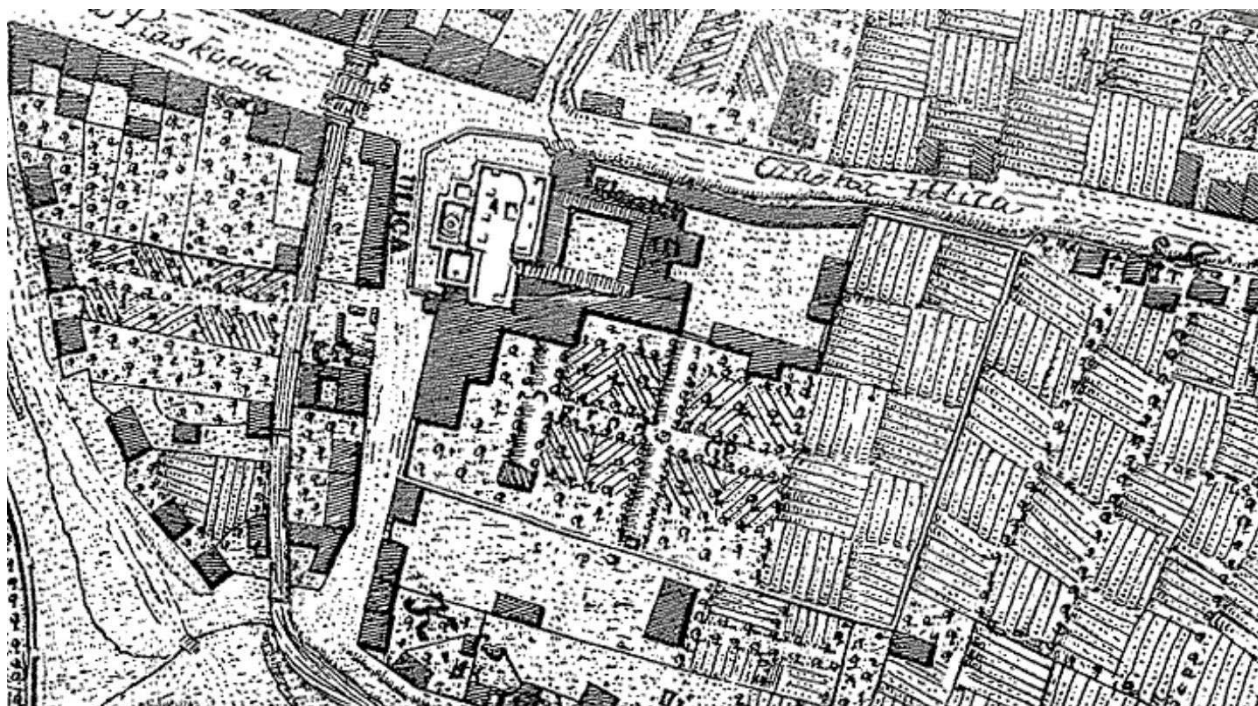
Street. To the Carmelite monks, this border area became, from the 17th century onward, if not even earlier, an object of intense interest. Monastic archive records illustrate the dynamics of purchasing and trading of specific plots in the Tassemblerk area. Those which were located closest to the monastery were used to construct the novitiate building in the 1670s. Other properties were also attractive for the monks, providing regular income, first of all from rent from the redemption of estates, and then from the ownership and lease of gardens and houses built at their own expense. This was common practice not only in Tassemblerk as such, but also in the plots of land located in the immediate vicinity of the church, i.e. on the opposite side of Szeroka Street (currently called Karmelicka Street). In this way the Carmelite jurydyka became surrounded by properties that belonged to the monastery. The archive material preserved at the Carmelite monastery gives us an insight into the history of the most interesting of the aforementioned plots, such as the property on which the Carmelite novitiate was built, or the estate of Grand Chancellor of the Crown Jan Szembek (adjacent to the Carmelite monastery garden); it also enables us to track the relocation of the town hall of the Garbary suburb, which happened twice in the 18th century.

Słowa kluczowe: karmelici na Piasku, ratusz garbarski, przedmieście Garbary, ulica Karmelicka (Szeroka), ulica Garbarska (Tassemblerk), cmentarz (karmelitów), nowicjat (karmelitów), dwór Szembeka, młynówka Rudawa

Keywords: Carmelites 'on Sand', the town hall of Garbary, the Garbary suburb, Karmelicka (Szeroka) Street, Garbarska Street (Tassemblerk), Carmelite graveyard, Carmelite novitiate, Szembek manor, Rudawa Mill Leata

Krakowskie przedmieście Garbary nie było dotąd tematem wielu opracowań. Pierwsza monografia pióra Krystyny Pieradzkiej¹ skupiła się na początkowym okresie jego funkcjonowania, od średniowiecza do roku 1587, kiedy Garbary spłonęły. Od czasu wydania tej przedwojennej pracy

¹ Pieradzka Krystyna: *Garbary – przedmieście Krakowa (1363–1587)*. Biblioteka Krakowska, nr 71. Kraków 1931.



Zabudowania klasztoru Karmelitów, plan Kołłątajowski (fragment), 1785; w zbiorach MK, sygn. MHK-2104/VIII

nie powstała inna monografia, która uzupełniłaby badania i rozszerzyła ją o późniejsze lata. Studia, jakie dotąd prowadzono, poświęcone były głównie poszczególnym obiektom na Garbarach. Dla okresu staropolskiego szczególnie cenne informacje zgromadzone w *Słowniku historyczno-geograficznym*

*go województwa krakowskiego w średniowieczu*². Spośród prac poświęconych jednemu obiektowi najwięcej powstało na temat dominującego zespołu budynków na terenie Garbar, tj. kościoła i klasztoru Karmelitów na Piasku. Wśród nich są to prace historiograficzne³, z zakresu historii sztuki⁴, archeologii⁵,

² Zob. poszczególne obiekty w hasle Garbary: *Słownik historyczno-geograficzny województwa krakowskiego w średniowieczu* (dalej cyt. *Słownik*). Cz. 1, z. 4. Oprac. Jacek Laberschek, Zofia Leszczyńska-Skrętowa, Franciszek Sikora, Jerzy Wiśniewski. Wrocław 1986: Garbary zw. też przed Bramą Szewską. Hasło oprac. Jerzy Wiśniewski, s. 693–706; Fryszbark. Hasło oprac. Jerzy Wiśniewski, s. 685–686; Czarna ulica. Hasło oprac. Zofia Leszczyńska-Skrętowa, s. 438–439; *Słownik*: Bieniasza młyn. Hasło oprac. Franciszek Sikora Cz. 1, z. 1. Oprac. Zofia Leszczyńska-Skrętowa, Franciszek Sikora. Wrocław 1980, s. 97–98.

³ Włodarczyk Władysław: *Kościół karmelitów na Piasku*. „Rocznik Krakowski” 1963, t. 36, s. 127–148; Tomaszewski Bronisław: „Dzieje klasztoru OO. Karmelitów »Na Piasku« w Krakowie. Kraków 1970, mps w Archiwum Klasztoru OO. Karmelitów w Krakowie na Piasku (dalej cyt. AKKr), sygn. 150/29; Urbański Henryk: „Historia Zakonu Karmelitów”. Kraków 1980, mps w AKKr, bez sygn.; Trajdos Tadeusz: *Fundacja klasztoru karmelitów na Piasku*. „Nasza Przeszłość” 1983, t. 60, s. 91–127; idem: *U zarania karmelitów w Polsce*. Warszawa 1993; Wyrozumski Jerzy: *Fundacja klasztoru oo. karmelitów na Piasku*. „Rocznik Krakowski” 2011, t. 77, s. 9–14.

⁴ Pencakowski Paweł: *Dekoracja malarska biblioteki klasztoru oo. karmelitów na Piasku w Krakowie. Historia powstania – geneza artystyczna – program*. „Rocznik Krakowski” 2003, t. 69, s. 103–121.

⁵ Wałowy Alina: *Badania przy kościele i klasztorze oo. Karmelitów na Piasku w Krakowie w 1963 roku (wykop I)*. „Materiały Archeologiczne” 1990, t. 25, s. 105–141; eadem: *Badania przy kościele i klasztorze oo. Karmelitów na Piasku w Krakowie w 1963 roku*

(wykop II). „Materiały Archeologiczne” 1995, t. 28, s. 49–64; Firlet Janusz, Zaitz Emil: *Klasztor oo. Karmelitów na Piasku w świetle badań archeologicznych w 2006 roku*. „Krzysztofory. Zeszyty Naukowe Muzeum Historycznego Miasta Krakowa” 2007, z. 25, s. 71–82; Szatanek Łukasz: „Funkcjonalno-przestrzenne i historyczne aspekty zespołu klasztorowego Karmelitów Trzewickowych w Krakowie na tle przemian jego architektury oraz reguły zakonnej”. Rozprawa doktorska, Politechnika Śląska, Wydział Architektury. Gliwice 2013; idem: *Co pozostało z nowicjatu ojców Karmelitów przy ulicy Garbarskiej w Krakowie*. „Krzysztofory. Zeszyty Naukowe Muzeum Historycznego Miasta Krakowa” 2018, z. 36, s. 75–84.

⁶ Kopera Feliks, Lepszy Leonard: *Iluminowane rękopisy księgozbiorów OO. Dominikanów i OO. Karmelitów w Krakowie*. Kraków 1926; Maciejewski Tadeusz: *Inwentarz muzykaliów kapeli karmelickiej w Krakowie na Piasku z lat 1665–1684*. „Muzyka” 1975, t. 21, s. 77–99; Chrzanowski Tadeusz, Maciejewski Tadeusz: *Graduał karmelitański z 1644 roku o. Stanisława ze Stolca*. Warszawa 1976; Bebak Marek: *Karmelitański inwentarz muzyczny z 1739 roku*. „Muzyka” 2021, t. 66, s. 149–167.

⁷ Bieniarzówna Janina, Piotrowski Antoni Tomasz: *Sanktuarium Maryjne w kościele O.O. Karmelitów na Piasku w Krakowie. Dzieje kultu i kaplicy*. Kraków 1983; Widacka-Bisaga Agnieszka: *Między pobożnością a przesądem. Matka Boska Piaskowa a fenomen cudownych wizerunków maryjnych w Polsce*. Kraków 2013; Szymborski Wiktor: *Uwagi o znaczeniu religijnym Sanktuarium Matki Bożej Piaskowej w Krakowie na przelomie średniowiecza i czasów odrodzenia*. „Peregrinus Cracoviensis” 2011, z. 22, s. 197–216.

a także obejmujące tematy kultury artystycznej⁶, duchowej⁷, naukowej⁸ i gospodarki⁹ klasztoru. Powstały też prace poświęcone poszczególnym terenom na Garbarach, jak cmentarz przy kościele św. Piotra¹⁰ czy też system drogowy i wodny¹¹.

Dopiero w ostatnich latach prace o charakterze monograficznym, oparte na szczegółowych badaniach w Archiwum Miasta Krakowa, ukazały wiele nieodnotowanych wcześniej faktów. Szczególnie ważne są opracowania Krzysztofa Petrusa¹², które nowatorsko wychodzą poza wiek XVI i przywołują obraz funkcjonowania Garbar w okresie nowożytnym, a następnie analizują proces przekształcania się przedmieścia w nowoczesną dzielnicę¹³.

Również dużo zrobiono dla popularyzacji Garbar jako dzielnicy Krakowa. Z inicjatywy Towarzystwa Przyjaciół Kleparza i Garbar Krakowska Florencia odbywały się liczne spotkania i spacerzy tematyczne oraz przygotowano przewodnik po dzielnicy¹⁴. Monograficzna wystawa *Zwierzyńiec zaprasza – Garbary* w Muzeum Krakowa w 2019 roku była prezentacją nieznaną szerszemu odbiorcy materiałów na temat tego przedmieścia, aktywizując przy tym jego współczesnych mieszkańców¹⁵.

Dotychczas w badaniach nad historią Garbar w bardzo skromnym zakresie wykorzystywano materiały zgromadzone w Archiwum OO. Karmelitów w Krakowie na Piasku¹⁶. Zachowała się tam nowożytna dokumentacja jurdyki klasztornej na Piasku, obejmująca również materiały dotyczące dochodów z posiadanych domów, ogrodów i pobieranych czynszów za-

stawnych. Część tych gruntów znajdowała się w najbliższej okolicy klasztoru, nazywanej od średniowiecza Tassemblerkiem.

Nazwa Tassemblerk pojawiła się w dokumentach w 1423 roku. Odnosi się ją zazwyczaj do przestrzeni zamkniętej ulicami Karmelicką, Dunajewskiego i południową częścią Garbarskiej. Istnieje hipoteza, że nazwa pochodzi od mieszczącego się tu dworu z ogrodem nad Rudawą, należącego do rajcy krakowskiego Ludwika z Cieszyna (de Teschin)¹⁷. Teren był wzmiankowany w 1319 i w 1326 roku, a następnie został rozparcelowany. Jego pierwotna nazwa mogła brzmieć Teschinberg, następnie Tessenbark¹⁸.

W późniejszym okresie określeniem Tassemblerk nazywano zarówno teren po obu stronach ulicy, wzdłuż której płynęła młynówka, jak i samą ulicę Garbarską. Widać to np. w zapisie z 1619 roku dotyczącym gruntu *Bryknerowskiego in platea Tassenberg*¹⁹ czy z 1673 roku w zapisie dotyczącym gruntu *Wojtowskie in platea Tasiemberg Dominorum dictus*²⁰. Występujące w archiwaliach nazwy *Pańska, platea Dominorum, platea Cerdonum* i *Tassemblerk* to jedne z określeń dzisiejszej ulicy Garbarskiej. Naturalnym wyznacznikiem tej drogi był kanał młynówki, który w dokumentach występuje jako *Rudawa, Rudawka, Parva Rudawa, Minoris Rudawka dicti Faulrade*²¹.

U zbiegu Tassemblerku i ulicy Szerokiej (przechodzącej w Czarną) w 1397 roku para królewska Jadwiga i Jagiełło ufundowała klasztor Karmelitów. Powstał on przy kościele, którego budowa rozpoczęła się dwa lata wcześniej. W obrębie przedmieścia Krakowa za bramą Szewską przeznaczono

⁸ Trajdos Tadeusz: *Karmelici trzewickowi w Akademii Krakowskiej w XV wieku*. „Poznańskie Studia Teologiczne” 1986, t. 6, s. 291–300; Sułcecki Szymon: *Księgozbiór klasztoru karmelitów na Piasku w Krakowie*. Kraków 2014 (wers. ang. *The library of the Carmelite monastery at Piasek in Cracow*. Rome 2018).

⁹ Dotychczas jedynie badania Tadeusza Trajdosa odnosiły się do gospodarki i systemu utrzymania klasztoru (w okresie średniowiecza), zob. Trajdos Tadeusz: *U zarania karmelitów...*; idem: *System utrzymania klasztoru karmelitów trzewickowych na Piasku w Krakowie (koniec XIV – koniec XV w.)*. W: *Mendykanci w średniowiecznym Krakowie*. Red. Krzysztof Ożóg, Tomasz Gałuszka, Anna Zajchowska. Kraków 2008, s. 505–516.

¹⁰ Dryja Sławomir, Sławiński Stanisław: *Prebenda i cmentarz przy kościele świętych Piotra i Pawła na przedmieściu Garbary w Krakowie – ustalenie obszaru i przemiany przestrzenne*. „Krzysztofory. Zeszyty Naukowe Muzeum Historycznego Miasta Krakowa” 2014, z. 32, s. 185–200.

¹¹ Laberschek Jacek: *Sieć wodna średniowiecznego Krakowa i jej gospodarcze wykorzystanie*. Warszawa 2016; idem: *Rozwój przestrzenny krakowskiego zespołu osadniczego extra muros XIII–XVIII w.* W: *Kraków. Nowe studia nad rozwojem miasta*. Red. Jerzy Wyrozumski. Biblioteka Krakowska, nr 150. Kraków 2007.

¹² Petrus Krzysztof: *Największe przedmieście Krakowa. Zarys rozwoju przestrzennego Garbar, część I i II*. „Czasopismo Techniczne. Architektura” 2011, t. 108, nr 5-A, s. 139–151, 153–163; idem: *Analiza piętnasto- i szesnastowiecznej zabudowy zachodnich przedmieść Krakowa przykładem badań nad zaginioną architekturą miasta*. „Czasopismo Techniczne. Architektura” 2015, t. 112, nr 6-A, s. 155–166;

idem: *Restytucja Garbar, największego krakowskiego przedmieścia, po zniszczeniach w czasie najazdu arcyksięcia Maksymiliana Habsburga w roku 1587*. „Czasopismo Techniczne. Architektura” 2018, t. 115, z. 11, s. 39–52.

¹³ Idem: „Garbary w latach 1850–1939. Największe przedmieście Krakowa i jego nowoczesna transformacja na tle przemian urbanistycznych i historii rozwoju przestrzennego”. Rozprawa doktorska, Politechnika Krakowska. Kraków 2018.

¹⁴ *Garbary – przewodnik*. Wyd. 2. Kraków 2015.

¹⁵ Bubiń Walery: *Zwierzyńiec zaprasza – Garbary*. Kraków 2019; idem: *Wokół ulicy Karmelickiej*. Kraków 2020.

¹⁶ Kolak Waclaw: *Katalog Archiwum oo. Karmelitów w Krakowie na Piasku*. Kraków 1997.

¹⁷ Starzyński Marcin: *Krakowska rada miejska w średniowieczu*. Kraków 2010, s. 222.

¹⁸ *Słownik*: Garbary zw. też przed Bramą..., s. 694.

¹⁹ AKKr, sygn. 666: *Liber in quo continentur in restricto fundationes, privilegia, inscriptiones summarum capitalium cum eorum censibus, villarum, lapidearum, domorum, fundorum, hortorum, sulcorum conventui Maiori Cracoviensis Arenis... stante officia prioratus... Reverendi P. Magistri Bonaventurae Kielkovicz...*, 1751–1773, s. 38.

²⁰ Zob. AKKr, sygn. 661: *Terminata omnium fundationum, privilegiorum, inscriptorum*, 1684–1729, s. 166.

²¹ *Słownik*: Garbary zw. też przed Bramą..., s. 695; Faulraude – zob. AKKr, sygn. 650: *Wyciągi z ksiąg miejskich krakowskich, kleparskich, garbarskich oraz Nowej Wsi w sprawach majątkowych, kontrakty, testamenty i inne*, 1538–1639, k. 39–40.

²² *Słownik* notuje takie określenie dopiero w 1454 r.

dla zakonników miejsce nazywane Piasek (*in Arena*). Nazwę tę w źródłach udało się uchwycić dopiero w 1454 roku²². Trudno stwierdzić, czy przywędrowała wraz z karmelitami (klasztor, z którego sprowadzono zakonników w Pradze, był właśnie na Piasku – *na Pisku*), czy tak nazywano ten teren wcześniej ze względu na łachę piasku naniesioną przez Rudawę²³. Konfirmacja papieska fundacji klasztoru na Piasku i pierwszy zestaw dokumentów papieskich pozwoliły karmelitom na założenie jurydyki zakonnej niezależnej od biskupa i miasta²⁴. W 1401 roku karmelici otrzymali od króla Władysława Jagiełły ogrody wokół klasztoru, które wcześniej należały do Jana, księcia drohickiego, kustosa katedralnego krakowskiego. W zamian król ofiarował mu inne ogrody leżące w Czarnej Wsi²⁵. Dokument ten nie zachował się w oryginale, ale znany jest z transumptów potwierdzanych przez kolejnych władców. W 1669 roku przedłożono do potwierdzenia królowi Michałowi Korybutowi Wiśniowieckiemu dokument o zmienionej treści²⁶. Wydaje się, że był to sposób na zatwierdzenie stanu prawnego wypracowanego przez karmelitów po potopie szwedzkim.

Jak wykazał w komentarzu do edycji odnośnego dokumentu Franciszek Piekosiński w *Kodeksie dyplomatycznym katedry krakowskiej*, karmelici, którzy zaczęli skupować w tym czasie sąsiednie posesje, toczyli spór z miastem o podatek miejski (szos)²⁷. Władze miasta, mimo własności karmelitańskiej, żądały podatku od gruntu miejskiego. Karmelici wykazywali natomiast, że grunt ten zawsze należał do klasztoru, ponieważ był im ofiarowany przez króla Władysława Jagiełłę w 1401 roku. Z powodu zniszczeń ko-

ścioła i klasztoru w czasie najazdu Maksymiliana Habsburga (1587), a potem Szwedów (1652) byli zmuszeni zezwalać na budowanie się osobom prywatnym na swoich klasztornych gruntach, które teraz na powrót wykupili²⁸. Aby rozstrzygnąć spór karmelitów z miastem, sejm wyznaczył komisarza w osobie biskupa krakowskiego Andrzeja Trzebieckiego. Wyrok wydany w Kielcach 13 grudnia 1659 roku przyznawał słuszność karmelitom, uwalniając ich od płacenia szosu²⁹.

Prawdopodobnie dla dodatkowego wzmocnienia swych praw karmelici przy kolejnej elekcji (1669) postarali się o potwierdzenie tego dekretu przez króla Michała, dopisując znaczne partie tekstu do treści Jagiełłowego dokumentu³⁰. Miasto powróciło do tych kontrowersji w XVIII wieku, kiedy karmelici po spaleniu Garbar przez Rosjan starali się o wymianę działki przyklasztornej na inny grunt przy ulicy Karmelickiej³¹.

O ile niełatwo odnieść się do średniowiecznej własności klasztoru, o tyle można przeprowadzić kwerendę wśród dokumentów powstałych w czasach nowożytnych. Jak widnieje w archiwaliach, zakonnicy zaczęli w XVII wieku gromadzić grunty na Tasseberku po prawej stronie młynówki, czyli w najbliższym otoczeniu ich kościoła i ogrodu. Pierwsza działka została pozyskana w formie darowizny w 1619 roku, następne grunty leżące pomiędzy nią a kościołem klasztor przejął drogą zakupu lub wymiany w latach 1670–1688.

Przebadano dokumenty znajdujące się w Archiwum Klasztoru OO. Karmelitów w Krakowie na Piasku³². Są to dokumenty gospodarcze, skupiające się na uposażeniu finansowym klasztoru. Zebrane wiadomości na temat poszczególnych działek pochodziły z ksiąg czynszów z lat 1665–1675³³, 1683–1694³⁴,

²³ Pieradzka Krystyna: *Garbary...*, s. 3. Wymieniona w 1358 r. łaźnia żydowska na Piasku nie jest łaźnią na Garbarach i odnosi się do tak nazywanego miejsca przy ul. św. Jana, zob. *ibidem*, s. 75.

²⁴ Trajdos Tadeusz: *U zarania karmelitów...*, s. 83–86.

²⁵ *Kodeks dyplomatyczny katedry krakowskiej św. Wacława*. T. 2. Wyd. Franciszek Piekosiński. Kraków 1883, s. 254–256.

²⁶ AKKr, sygn. Perg. 38: Dokument króla Michała potwierdzający i transumujący przywileje poprzedników, 9 listopada 1669 r.

²⁷ Zob. komentarz Franciszka Piekosińskiego w: *Kodeks dyplomatyczny...*, s. 256.

²⁸ Krystyna Pieradzka wykazała znaczny wzrost sprzedaży zrujnowanych działek na Garbarach po 1587 r., Pieradzka Krystyna: *Garbary...*, s. 29.

²⁹ Dokument bp. Andrzeja Trzebieckiego z 13 grudnia 1659 r. AKKr, sygn. 651: Wyciągi z ksiąg miejskich krakowskich, kleparskich, garbarskich oraz Nowej Wsi w sprawach majątkowych, kontrakty, testamenty i inne, 1640–1669, k. 124; Trajdos Tadeusz: *U zarania karmelitów...*, s. 84.

³⁰ Falszyfikat ten być może wskazuje na wielkość posiadłości karmelitańskiej około 1669 r., bowiem zapisano w nim, że ogrody i 18 domów od czasów Jagiełły miały rozciągać się w szereg na 345 łokci, zaś wzdłuż na 362 łokcie, tj. około 205 × 215 m, czyli niemal 4,5 ha powierzchni gruntu. Jest to mniej więcej obszar dzisiejszego kwartału zawierającego się pomiędzy ulicami Karmelicka, Garbarska, Batorego i Łobzowska.

³¹ Wówczas karmelici z powodu sprzeciwu rady miejskiej wystosowali drukowany memoriał wspominany przez Piekosińskiego.

Kodeks dyplomatyczny..., s. 254.

³² Nie podjęto kwerendy w Archiwum Narodowym w Krakowie ze względu na trwającą reorganizację archiwum (2020–2021) oraz brak dostępnych online skanów dokumentów jurydyki Garbary, które mogłyby przynieść najwięcej wiadomości na temat podjętych badań.

³³ AKKr, sygn. 660: *Terminata omnium foundationum, privilegiorum, inscriptiorum...*, 1665–1675.

³⁴ AKKr, sygn. 661a: Księga czynszów, opłat i dochodów rocznych z nieruchomości klasztoru oraz kapitałów, 1683–1694.

³⁵ AKKr, sygn. 661.

³⁶ AKKr, sygn. 662: *Terminata czynszowników i czynszów konwentu karmelitańskiego na Piasku*, 1695–1712.

³⁷ AKKr, sygn. 663: *Terminarz albo raczej regestr sum wyderkafowych tak kapitalnych jak i prowizjonalnych...*, 1730–1737.

³⁸ AKKr, sygn. 664: *Liber in quo in restricto adnotantur bona immobilia, eorum possessores una cum summis in iisdem bonis haerentibus tam illis quae habent aliquas obligationes quam aliis nullam obligationem habentibus...*, 1737–1756.

³⁹ AKKr, sygn. 665: *Liber in quo in restricto adnotantur bona immobilia videlicet: domus, agri, horti, sulci, prata, eorumque possessores unacum summis in iisdem bonis haerentibus...*, 1737–1752.

⁴⁰ AKKr, sygn. 666.

⁴¹ AKKr, sygn. 667: *Liber in quo in restricto adnotantur bona immobilia videlicet: domus, agri, horti, sulci, prata eorumque possessores... item solutiones censuum ab iisdem summis quotannis provenientium...*, 1752–1786.

⁴² AKKr, sygn. 668: *Liber in quo in restricto adnotantur bona immo-*

1684–1729³⁵, 1695–1712³⁶, 1730–1737³⁷, 1737–1756³⁸, 1737–1752³⁹, 1751–1773⁴⁰, 1752–1786⁴¹, 1750–1836⁴², 1785–1850⁴³. Ponadto niezwykle interesujące informacje pochodzą z dokumentów dzierżawnych z lat z 1538–1829⁴⁴, kopiarza akt z ksiąg sądowych krakowskich oraz jurydyk i wsi podkrakowskich z lat 1664–1696⁴⁵, a także protokołu posiedzeń konwentu krakowskiego z lat 1720–1803⁴⁶. Również XIX-wieczne inwentarze z lat 1869 i 1874⁴⁷ przynoszą pewne ustalenia. Duży plik dokumentów związany ze sporem klasztoru z zarządem parafii św. Szczepana z lat 1797–1938 oddaje sytuację parceli, na której stał dawny nowicjat karmelitów⁴⁸. Podobny charakter posiada dokument sprawy karmelitów z jurydyką Garbary o zamianę gruntów pod nowy ratusz w 1769 roku⁴⁹. Pomocne przy określaniu zakresu działek były także mapy i plany Krakowa⁵⁰.

Zakres prac obejmował przede wszystkim odcinek ulicy Garbarskiej od linii wschodniego muru ogrodu klasztorowego po jej wylot na ulicę Karmelicką. Do najbardziej udokumentowanych należą te działki, które usytuowane są po nieparzystej stronie ulicy Garbarskiej od numerów 9–15, czyli stronie przylegającej do ogrodu klasztorowego. Spośród nich najstarszym obiektem (obecnie jedynie we fragmencie) jest XVII-wieczny nowicjat (Garbarska 15) oraz pochodzący z końca XVIII wieku budynek stojący na miejscu przedmiejskiego ratusza (Garbarska 11). Ulica Karmelicka (na odcinku nazywanym w dokumentach ulicą Szeroką) była przedmiotem poszukiwań jedynie w miejscach styku z działkami sąsiadującymi z ulicą Garbarską oraz wyjątkowo w związku z gruntem zwanym *Łukaszowskie*, na którym stoi obecnie ratusz jurydyki Garbary (Karmelicka 12).

Działki przy ulicy Garbarskiej oznaczano i nazywano od ich obecnych lub poprzednich właścicieli. W aktach archiwalnych przewijają się nazwy, dzięki którym nie tylko można zlokalizować poszczególne tereny, ale także poznać ich dzieje. Często pojawiają się określenia precyzujące, jak usytuowanie działki naprzeciwko jakiegoś obiektu czy też, najczęściej, po-

między dwoma gruntami. Kolejnymi wyznacznikami działek są położone na nich budynki: nowicjat, ratusz garbarski (wiele lokalizacji), pralnia, stajnie dworku kanclerskiego, cmentarz i oczywiście kościół z klasztorem. Takim wyznacznikiem była również młynówka płynąca wzdłuż ulicy.

Archiwalia gospodarczo-majątkowe klasztoru piaskowego umożliwiły lokalizację działek wzdłuż omawianej ulicy. Schematycznie widać je na rysunku na następnej stronie. Do kościoła i kaplicy brackiej przylegała działka o nazwie ogród *Hypserowski*, która została scalona z sąsiednią, należąca do dziedziców Jana Litmana. Na nich w 1678 roku zaczęto budować nowicjat. Obecnie teren ten zajmują budynki przy ulicy Garbarskiej 13–15. Na wschód od tych działek znajdowały się trzy ogrody z domami, kolejno: *Wójtowskie*, *Michnowskie* (Garbarska 11) i *Bryknerowskie* (Garbarska 9). Ten ostatni grunt graniczył z terenem nabytym w 1690 roku przez kasztelana kamienieckiego Franciszka Szembeka, który w 1692 roku poszerzył swoją posiadłość o fragment ogrodu *Bryknerowskiego*. Na drugim końcu tego terenu, bezpośrednio od strony ulicy Garbarskiej, stała stajnia, przylegająca do granicy działki *Bryknerowskiej*. Po przeciwnej stronie ulicy udało się zlokalizować należące do karmelitów grunty *Krauzowskie*, tuż przy rogu z ulicą Szeroką (Karmelicką).

Nowicjat (Garbarska 13–15)

Największą budowlą przy ulicy Garbarskiej (oprócz kościoła) był nowicjat karmelitów. Myśl wybudowania osobnego budynku nowicjatu została wprowadzona w czyn pod koniec lat siedemdziesiątych XVII wieku. Był to czas odbudowy całego kompleksu karmelitańskiego po jego zrujnowaniu podczas wojny ze Szwedami. Odbudowywano kościół i kaplice boczne, powstawały nowe budynki klasztoru ze specjalnie przygotowaną salą biblioteczną⁵¹. 30 kwietnia 1678 roku karmelici pozyskali grunt (*Hypserowskie antiquitus dictum*) pomiędzy ogrodem *Wójtowskim* a klasztorem⁵². Odkryto się to przez wymianę

bilia videlicet: villae, agri, horti, sulci et tum lapideae, domus, prata eorumque possessors hearentibus... item solutiones censuum ab iisdem summis quotannis provenientium..., 1750–1836.

⁴³ AKKr, sygn. 669: *Liber in quo in restricto adnotantur bona immobilia videlicet: domus, agri, horti, sulci, prata eorumque possessores...*, 1785–1850.

⁴⁴ AKKr, sygn. 650–655: Sprawy majątkowe: dobra ziemskie, legaty, kapitały, podatki, korespondencja, 1795–1829.

⁴⁵ AKKr, sygn. 646: *Liber inscriptionum in consistorio et iudiciis consularibus et scabinalibus Cracoviensi, Casimiriensi, Clepardiensi, Cerdonenesi, Episcopiensi, Novae Villae Regiae, Krovodrensi...*, 1664–1696.

⁴⁶ AKKr, sygn. 648: *Incipiunt acta decreta comunitatis Cracoviensis in Arenis...*, 1720–1803.

⁴⁷ AKKr, sygn. 698: *Inwentarz kościoła i klasztoru zgromadzenia ks. karmelitów na Piasku w Krakowie*, 1874; sygn. 698a: *Inwentarz kościoła i klasztoru zgromadzenia XX. Karmelitów Trzewickowych (antique observantiae) w Krakowie na przedmieściu Piasek*, 1869.

⁴⁸ AKKr, sygn. 836: Akta dotyczące przeniesienia parafii św. Szczepana do kościoła karmelitów – sprawy finansowe i sporne z klasztorem, 1797–1890; sygn. 837: Akta dotyczące spraw spornych między klasztorem karmelitów a parafią św. Szczepana, 1891–1938;

sygn 838: *Memoriał dotyczący sporu klasztoru na Piasku z parafią św. Szczepana w sprawie kościoła*, 1895.

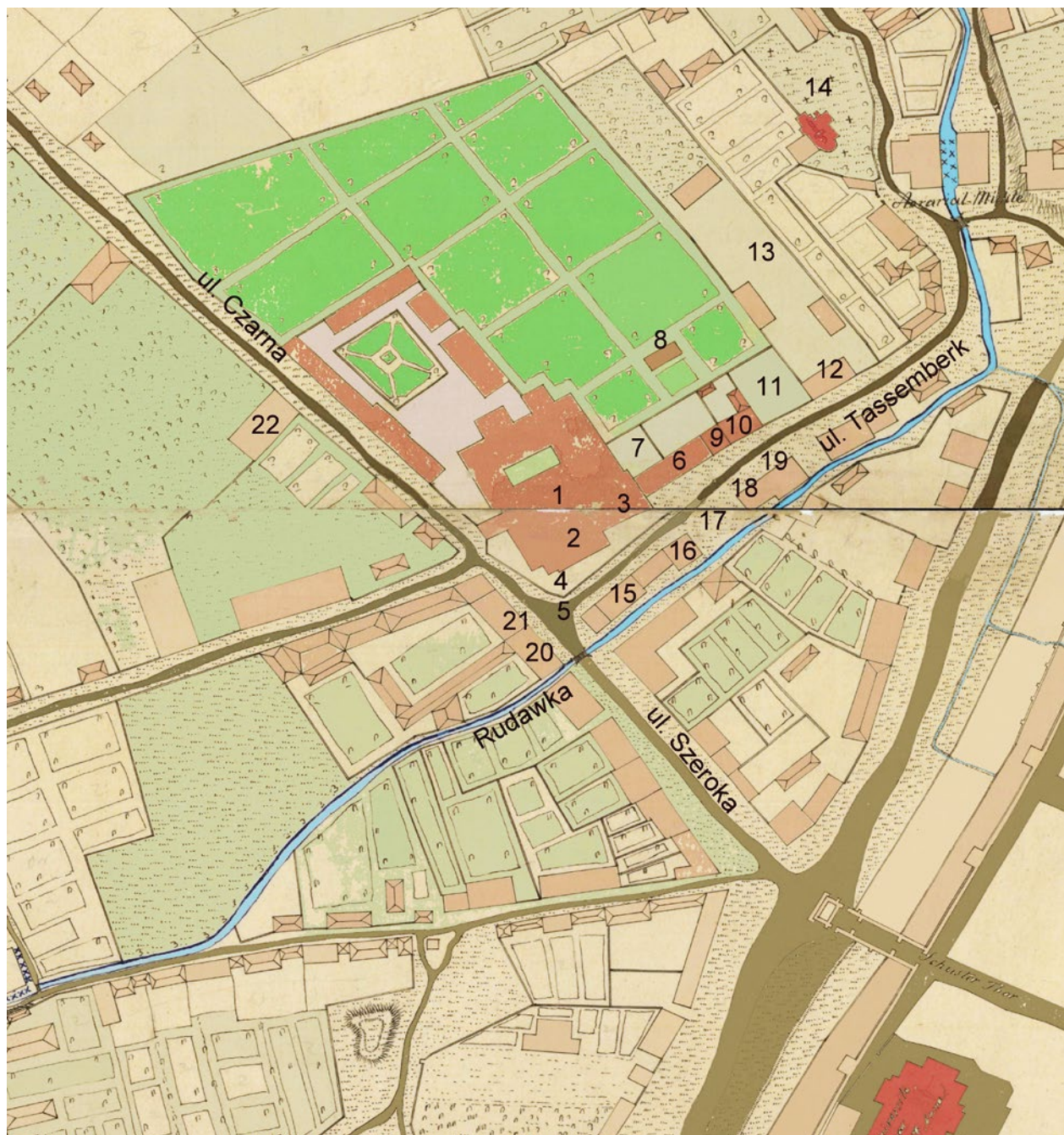
⁴⁹ *Status causae inter conventum PP. Carmelitarum in Arenis ad Cracoviam et N. Magistratum Cracoviensis*, z 13 lipca 1769 r. AKKr, sygn. 654: Wyciągi z ksiąg miejskich krakowskich, kleparskich, garbarskich oraz Nowe j Wsi w sprawach majątkowych, kontrakty, testamenty i inne, 1738–1791, k. 218–219.

⁵⁰ Wykorzystano materiały Archiwum Planów Budownictwa Miejskiego w Krakowie (z zasobu Archiwum Narodowego w Krakowie, dalej cyt. ANK), w którym kwerendę przeprowadził dr Łukasz Szatanek. Za udostępnienie fotografii archiwaliów składam mu w tym miejscu serdeczne podziękowanie.

⁵¹ Sułcecki Szymon: *Księgozbiór klasztoru...* s. 46–47, 131–132.

⁵² AKKr, sygn. 666, s. 106.

⁵³ ANK, sygn. K 45: Akta Miasta Kazimierza pod Krakowem, *Acta post sedatam... pestilentiam regressumque spect. magistratus... in officio consulari Casimiriensi ad Cracoviam agitata*, s. 97–100; Inskrypcje i sprawy sporne, 1676–1684 [online]. s. 249–251 [dostęp 10 września 2021]. Dostępny w internecie: <https://www.szukajwarchiwach.gov.pl/skan/-/skan/ca45ecb5037e37525b85f7893eec9e72bc9b-f0db5c828bb846747393fa967023>.



Zabudowania i działki ulicy Tassemerk i okolicy klasztoru Karmelitów. Oznaczenia naniesione na plan Krakowa Mosano i Chavanne z 1796 r.; w zasobie ANK, Zbiór kart., sygn. 11-10: 1. kościół Karmelitów z klasztorem, 2. kaplica Matki Bożej Piaskowej, 3. kaplica bracka, 4. teren cmentarza karmelitańskiego, 5. przypuszczalne usytuowanie ratusza garbarskiego przed 1712 r., 6. nowicjat, 7. *Hypserowskie*, 8. figarnia w ogrodzie klasztornym, 9. *Wójtowskie*, 10. *Michmiowskie* (ratusz garbarski 1712–1768), 11. *Bryknerowskie*, 12. stajnie dworu Szembeka, 13. *Kanclerskie* (dwór Szembeka), 14. kościół św. Piotra z cmentarzem, 15. *Krauzowskie*, 16. pralnia klasztorna, 17. *Bretkowskie*, 18. zagony *Smolczyńskie*, 19. *Grzybowskie* (*Wielguszowskie*), 20–21. *Bryknerowskie – Pąchalińskie*, 22. dwór Szembeka na Fryszbarku

z właścicielem ogrodu Albertem (Wojciechem) Mendą na ogród w Czarnej Wsi⁵³, który był w posiadaniu zakonników.

Ogród *Hypserowski* rozciągał się zaraz za prezbiterium kościoła w pobliżu cmentarza przykościelnego. Stał tam niewielki budynek, bowiem w 1632 roku spis gospód wy-

mienia *Domek Krzysztofa Ipsiora*⁵⁴. Ogród przed 1638 i po 1673 roku należał do sukcesorów Jana Littmana, o czym dowiedzieć się można przy okazji opisanie kolejnej *Wójtowskiej* parceli. Po 1673 roku grunt ten przejął Albert Menda.

Wśród rachunków klasztoru, począwszy od 1625 roku, a skończywszy na XX wieku, brakuje zapisów z lat 1650–1681, czyli okresu największej przebudowy i rozbudowy klasztoru. Jedynie niewielki ich fragment z lat 1676–1679 zachował się w kopii przesłanej do kurii generalnej karme-

⁵⁴ Tzn. Krzysztofa Hipsersa, zob. Follprecht Kamila: *Rejestry gospód w Krakowie z lat 1632 i 1649*. Kraków 2005, s. 101.

litów w Rzymie. Ten dość wyjątkowy dla charakteru archiwum generalnego dokument znalazł się tam z powodu zarzutu niegospodarności, jaki wniosła wspólnota klasztoru na Piasku przeciwko swojemu przeorowi Mikołajowi Czeskiemu w 1679 roku. Wówczas oprócz listów i protestacji znalazły się jako dowód odpisy wydatków i przychodów klasztoru z całego okresu przeorstwa o. Mikołaja Czeskiego⁵⁵. Ten szczęśliwie zachowany dokument wśród licznych wydatków codziennych notuje informacje o pracach przy odbudowie kościoła, kaplicy piaskowej, cel zakonnych oraz innych pracach. Jest tam również zapisanych wiele wydatków na budowę nowicjatu.

Na początku maja 1678 roku, tydzień po cesji działki na rzecz karmelitów, sprowadzono kamień na podmurówkę: 1000 orcli⁵⁶ i „sychetników P. Bystrowskiemu” (płatne ratami przez kolejne tygodnie i dokupywane w razie potrzeby, np. w lipcu kolejne 1000 orcli). W czerwcu zapłacono „od chędożenia sekretu pod nowicjatem przyszłym”. W lipcu dano cieśli Grześkowi „za trzy dni strugania rynny i nakrycia murów na przyszłym nowicjacie”. W sierpniu zapisano zapłatę Krzysztofowi Mikołajowiczowi za 20 tysięcy cegieł i 30 skrzyń wapna, a następnie „Panu Pawłowi Fryznekierowi raycy krakowskiemu za 20 337 cegły (...) na fabrykę novitiatu”⁵⁷.

Wydaje się, że prace w sierpniu 1678 roku zostały wstrzymane ze względu na epidemię w Krakowie. Z pewnością z tego powodu na początku sierpnia nowicjusze i studenci wyjechali do klasztoru w Jaśle i powrócili w styczniu 1679 roku. W lutym w rachunkach odnotowano ponownie prace przy nowicjacie. Mury już stały, bowiem w marcu 1679 roku zapłacono „szklarzowi co robił okna do cel na novitiat”. Trudno w zapisach wydzielić zapłatę robotnikom: chłopom, woźnikom, murarzom, cieślom, którzy pracowali przy budowie nowicjatu, bowiem w tym samym czasie przeprowadzano jeszcze prace przy wykańczaniu kaplicy, budowie refektarza, biblioteki i dormitorium. W kwietniu 1679 roku w rachunkach zanotowano zapłatę za kamień od Bystrowskiego 500 orcli oraz za pręty do okien przyszłego nowicjatu. Rachunki urywają się na początku maja. Ich kontynuacja w formie księgi obejmuje okres od końca czerwca 1681 roku. Wśród przeprowadzanych licznych prac, przede wszystkim związanych z wystrojem kaplicy piaskowej, nie pojawiają się zapiski dotyczące nowicjatu. Sądzić można, że do tego czasu prace zostały zakończone. Kilkadziesiąt lat później, w 1740 roku, w kaplicy nowicjatu wykonano nowy ołtarz, który w następnym roku wymalowano i pozłocono. Wcześniej, w 1738 roku, sprawiono



Tasemberk (ulica Pańska, Garbarska). Po prawej zabudowania karmelitańskie, stary nowicjat i kościół z kaplicami. Maksymilian Cercha, *Kościół Karmelitów na Piasku przy Krakowie*, 1855, rysunek; w zbiorach MNK, nr inw. MNK III-r.a-16037

srebrną sukienkę do obrazu w tym ołtarzu⁵⁸. Pośród wydatków są również nieliczne związane z książkami do osobnej biblioteki nowicjackiej. Niestety nie zachował się katalog tegoż księgozbioru. Budynek przeznaczony był dla kilkunastu zakonników⁵⁹.

Nie zachowały się szczegółowe opisy pomieszczeń ani wyposażenia nowicjatu. Niedawno opublikowane przez Łukasza Szatanka badania architektoniczne dotyczące tego budynku dokładnie omawiają fazy jego budowy⁶⁰. Z XVIII-wiecznych planów wiadomo, że był to piętrowy budynek rozpościerający się na dzisiejszych działkach przy ulicy Garbarskiej 13–15. Wznosił się na wysokość 14 m i miał głębokość 11 m. W 1810 roku budynek ten został scharakteryzowany w opisie topograficznym stworzonym na potrzeby administracji Księstwa Warszawskiego: „Na koniec z drugiej strony kościoła jest skrzydło klasztorne dawniej nowicjat, zupełnie oddzielne, tylko małym gankiem z klasztorem komunikujące (...). W skrzydle tym znajduje się na dole izb trzy, o dwóch oknach i cztery mniejszych. Na piętrze jest wzdłuż

⁵⁵ Archivum Generale Ordinis Carmelitarum (AGC), Roma, *II Poloniae, Conventus I, Litterae Nicolai Czeski 1674–1679, Excerptum ex libro Originali Computorum totius Trienni Reverendi Pris M. Nicolai Czeski Prioratus in Conventu Arenensi Patrum Carmelitarum Regul. Observantiae*, 1676–1679.

⁵⁶ Kamienia łamanego.

⁵⁷ Pawłowi Fryznekierowi zapłacono pod koniec marca 1679 r. za materiały dostarczone w poprzednim roku. Zob. *Excerptum ex libro Originali Computorum...*

⁵⁸ „Anno 1740 wystawiony iest Ołtarz nowy w Nowicjacie, za

który dano Snycerzowi zł. 400. Sukienka srebrna z koronkami srebrnymi pstro pozłocistymi sprawiona była in Anno 1738, która kosztuje 530. Tenże Ołtarz iest in Anno 1741 odmalowany i pozłocony, za co malarzowi dało się zł. 261:20. In summa kosztuie zł. 1220 gr. 20 Et hoc ex piis elemosyniis benefactorum”. AKKr, sygn. 708: *Compta conventus Maioris Cracoviensis Arenensis*, 1745–1763, s. 478.

⁵⁹ W 1690 r. w nowicjacie mieszkało sześciu kleryków profesów i siedmiu nowicjuszy.

⁶⁰ Szatank Łukasz: *Co pozostało z nowicjatu...*, *passim*.

korytarza po jednej stronie spustoszała kaplica z zakrystią, przy niej dwie cele i znowu trzy pokoje, każdy z dwóch cel zrobiony, a czwarty z jednej celi. Z drugiej strony cztery mieszkania dla wikariuszów, każde o dwóch celach, kuchnia i szpiżarka. Oddzielono także dla proboszcza mały ogródek z wielkiego klasztorowego⁶¹.

W 1768 roku podczas oblężenia Krakowa przez wojska rosyjskie spalił się jedynie dach nowicjatu, o czym świadczą rachunki trzymiesięcznego remontu⁶². Rachunki z 1791 roku wskazują z kolei, że w tym roku postanowiono podnieść zabudowania stolarni i pracowni krawca na podwórzu klasztoru (Karmelicka 21) i tam umieścić nowy nowicjat⁶³. Jednocześnie budynek starego nowicjatu, niewykorzystywany już przez zakonników, chciano ze względu na problemy finansowe klasztoru przekształcić w kamienicę mieszkalną, a nawet sprzedać⁶⁴. Ostatecznie w 1797 roku budynek wynajęło probostwo św. Szczepana. W związku z tym powstały plany przebudowy parteru i pierwszego piętra.

Zachowane w archiwum klasztorowym, Archiwum Narodowym w Krakowie i Muzeum Krakowa plany z okresu od końca XVIII do początku XX wieku ukazują rozmieszczenie pomieszczeń. Według planów z 1797 roku budynek od ulicy miał na parterze tylko siedem małych, wysoko umieszczonych okien (częściowo zakratowanych, jak wiadomo z wydatków w 1679 roku). Podyktowane było to nie tylko względami bezpieczeństwa nowicjuszy, ale bardziej po to, aby zabezpieczyć przed niekontrolowanymi wypadami młodzieży zakonnej poza mury klasztoru⁶⁵. Budynek od ogrodu klasztorowego oddzielony był podwórzem otoczonym parkanem. Od strony ogrodu w budynku znajdowały się cztery nisze, nawiązujące do tych w wirydarzu klasztorowym. Na filarach pomiędzy nimi oparta była część piętra. Do nowicjatu wchodziło się przez drzwi usytuowane przy północnej wieży. Prowadziły one do klatki schodowej na pierwsze piętro, a także na korytarz wzdłuż południowej ściany parteru. Zlokalizowane tam były cztery większe pomieszczenia, być może w jednym z nich umieszczona była kuchnia. Na końcu korytarza znajdowały się jeszcze trzy cele i drzwi prowadzące do latryny na podwórzu.

Pierwsze piętro przedzielał pośrodku korytarz z celami po jego obu stronach. Piętnaście okien z każdej strony piętra wyznaczało podział pomieszczeń. Większość cel była pojedyncza.

Na początku korytarza od strony ulicy znajdowała się kaplica nowicjatu z dwoma oknami i połączona z nią zakrystia.

Pierwsze piętro połączone było z dormitorium klasztoru przez wspomnianą zewnętrzną galerię. Komisja budowlana z 1880 roku nakazała podparcie ganku na podwórzu łączącego ten budynek z kościołem – zakrystią⁶⁶. Również w inwentarzu klasztorowym ostatnia cela pod wieżą kościoła opisana została jako przejściowa do dawnego nowicjatu⁶⁷.

W 1802 roku naniesiono na plan przewidywane zmiany tego budynku na cele plebanii św. Szczepana. Przebudowa polegała na zamurowaniu niektórych przestrzeni (kaplica) i otwarciu ścian działowych w celu poszerzenia mieszkań wikariuszy. Powstały cztery pokoje, każdy o wielkości dwóch dawnych cel, i mieszkanie proboszcza z dawnych siedmiu cel. Mieszkanie proboszcza miało mieścić się na wschodnim końcu pierwszego piętra od strony ulicy (obecnie Garbarska 13). Pokoje dla trzech wikariuszy były od strony ogrodu, a jeden od ulicy. Również od ulicy był wspólny pokój dla służby (o szerokości czterech cel z dwoma wyjściami) oraz osobny pokój dla kościelnego. Od strony ogrodu na pierwszym piętrze miała znajdować się również kuchnia ze spiżarnią.

Budynek przykryty był dachem łamanym krakowskim, a po reparacji około połowy XIX wieku dachem czterospadowym. Szczyt dachu sięgał 14 m, czyli mniej więcej do połowy blendy okiennej ściany prezbiterium. Fasada od strony ulicy na wysokości piętra podzielona była na 15 okien, na parterze siedem okien umieszczonych wysoko oświetlało korytarz. Okna były również prawdopodobnie umieszczone na końcu korytarza w ścianie szczytowej, co było możliwe ze względu na pustą działkę przylegającą do nowicjatu⁶⁸. Na fasadzie znajdował się zegar, który został zdjęty i sprzedany w 1807 roku⁶⁹. Stary nowicjat narysował w 1855 roku Maksymilian Cercha⁷⁰ – jest to budynek już po przebudowie, wybiciu na ulicę drzwi i bramy wjazdowej oraz po poszerzeniu okien na parterze.

Zachowała się bardzo obszerna dokumentacja związana z tym budynkiem. Nie dotyczy ona jednak jego wyposażenia, ale spraw spornych. W związku ze zburzeniem parafialnego kościoła św. Szczepana i przeniesieniem parafii do kościoła Karmelitów na Piasku, w 1797 roku zarząd parafii spisał z klasztorem karmelitów umowę dotyczącą zasad współpra-

⁶¹ *Stan niniejszy gmachów duchowo narodowych, co do ich położenia, wewnętrznego rozkładu, liczby mieszkających zakonnych osób i ich dochodów... Krakowskie zabudowania klasztorne w czasach Księstwa Warszawskiego. Opis z 1810 r.* Wyd. Kamila Follprecht. Wrocław 2016, s. 57.

⁶² AKKr, sygn. 710: *Liber computorum regii conventus Cracoviensis Sanctae Mariae in Arenis*, 1765–1780, s. 118.

⁶³ AKKr, sygn. 713: *Księga przychodów i rozchodów*, 1780–1795, s. 907.

⁶⁴ AKKr, sygn. 648, s. 208, 236.

⁶⁵ W 1678 r. prowincjał podczas wizytacji zalecał, aby tak wybudować okna od ulicy, by nowicjusze nie wychodzili przez nie. AKKr, sygn. 95: *Liber continens acta et decreta capitulorum generalium, provincialium, deffinitorialium sub regimine A. R. P. Martini*

Charzewicz... prioris conventus huius Maioris Arenari Cracoviensis, 1674–1709, k. 33v.

⁶⁶ Archiwum Planów Budownictwa Miejskiego w Krakowie, sygn. ABM 560: Akta i plany domów, Dz. IV, l.s. 68 (Garbarska 13, 15), s. 31, 35.

⁶⁷ AKKr, sygn. 698, s. 222.

⁶⁸ Na planach widoczne są nisze okienne, zaś z dokumentów archiwalnych wynika, że co najmniej w latach 1714–1794 sąsiednia działka była niezbudowana.

⁶⁹ W 1807 r. sprzedano zdjęty z tego budynku zegar, zob. Protokół rozprawy sądowej z 6 grudnia 1899 r. AKKr, sygn. 837, s. 20.

⁷⁰ Maksymilian Cercha, *Kościół Karmelitów na Piasku przy Krakowie*, 1855, rysunek, w zbiorach Muzeum Narodowego w Krakowie, nr inw. MNK III-r.a-16037.

cy. Na jej podstawie dom zwany starym nowicjatem wraz z przyległym ogrodem (o szerokości 10 sążni wiedeńskich) miały pozostać własnością klasztoru, a parafia miała płacić klasztorowi czynsz. Nie nadawał się on do zamieszkania od razu, więc postanowiono przeprowadzić remont. W 1799 roku, mimo trwających prac, na parterze tego domu schowano utensylia parafii i postanowiono przebić drzwi do sąsiadującego z budynkiem pomieszczenia za ołtarzem głównym w celu umieszczenia w nim zakrystii parafialnej. Podobnie uczyniono ze skarbcem brackim. Według różnych zestawień w budynku starego nowicjatu było 28 sklepionych izb na parterze i pierwszym piętrze. Remontu wymagał dach, trzeba było również wymienić okna i drzwi. Te działania zostały przerwane w latach 1805–1806, kiedy nowicjat został zajęty na szpital. Od 1809 roku mieszkał tutaj profesor szkoły parafialnej i dwóch pracowników. W 1811 roku rozpoczęto remont starego nowicjatu na mieszkanie dla księży z parafii św. Szczepana. Wezwano mieszkańców parafii do pomocy i zwożenia materiałów. Pieniądze na ten cel miały pochodzić z masy spadkowej po proboszczu Andrzeju Cyankiewiczu (zm. 1803), sprzedanym dzwonie i sprzedanej kamienicy proboszczowskiej przy ulicy Szczepańskiej 361. Kamienicy jednak nie sprzedano z powodu braku licytantów, a remont nie został zakończony. Przeprowadzono natomiast niewielkie prace zabezpieczające i malowanie ścian oraz, jak się wydaje, zmieniono również rozkład pierwszego piętra, bowiem w 1812 roku notuje się 12 stancji różnych wielkości. Wtedy również wojsko zajęło budynek na lazaret.

Rok 1812 był dla karmelitów przełomowy, bowiem wówczas parafia św. Szczepana wystarała się o kasatę klasztoru i powoli zaczęła przejmować majątek zakonny. Całkowite przejście klasztoru miało nastąpić, gdy konwent będzie miał tylko dwóch niezdolnych do pracy zakonników. Od tego czasu zaczął się spór o stary nowicjat, bowiem biskup Franciszek Zglenicki (dawny proboszcz św. Szczepana) zhipotekował stary nowicjat na rzecz parafii⁷¹. W roku 1829 nastąpiła ugoda z parafią. Zezwolono na prowadzenie nowicjatu dla wykształcenia nowych zakonników. Sześciu wikariuszy parafii miało być wyłonionych spośród karmelitów. W sprawach parafialnych podlegali oni proboszczowi z zastrzeżeniem, że proboszcz nie będzie rozporządzać majątkiem klasztoru. Ostatecznie w 1832 roku na mocy breve papieskiego biskup krakowski Karol Skórkowski nakazał zwrot majątku karmelitów, anulując supresję klasztoru⁷².

9 kwietnia 1844 roku dozór kościelny parafii św. Szczepana wizytował budynek dawnego nowicjatu, stwierdzając, że dom jest w stanie dobrym, Zanotowano, że wiele drobnych reparacji przeprowadzono kosztem plebana (m.in. położono podłogę na dole w sieni, w pokojach na nowo postawiono piece oraz świeżo pomalowano pomieszczenia), na zewnątrz „dach w czterech częściach na nowo pobity, w piątej częściowo zreperowany”⁷³. Zanotowano także usterki: kominy w złym stanie, parkan od strony karmelitów powalony przez wiatr, mur od strony północnej popękany⁷⁴.

W starym nowicjacie cały czas mieszkał nauczyciel szkoły parafialnej. Dopiero w roku 1852 wyprowadził się z tego budynku, wcześniej nauczyciel miał wiele żądań w sprawie mieszkania, m.in. chciał się przeprowadzić do klasztoru,

gdzie w wielkim refektarzu urządzona była szkoła parafialna (1844–1852).

Spory z parafią i obrona własności zakonnej trwały przez dziesięciolecie⁷⁵. Niepewność sytuacji sprawiła, że w latach 1856–1874 (a także później, np. w 1889 roku) w parafii nie było mianowanego proboszcza, a tylko jej administrator. Skłaniało to karmelitów do wielokrotnych prób objęcia parafii lub doprowadzenia do sytuacji przeniesienia jej w inne miejsce, np. włączenia do parafii św. Anny lub kościoła św. Marka. Dekretem papieskiej kongregacji biskupów i zakonników z 1857 roku zaakceptowano takie rozwiązanie i ustalono, że w tej sytuacji stary nowicjat może być karmelitom zwrócony. Sprawa przez lata nie była rozstrzygnięta, mimo pozytywnych rozwiązań dla karmelitów ze strony watykańskiej kongregacji oraz władz w Wiedniu. Karmelici protestowali w 1874 roku przeciw restauracji lub przebudowaniu domu starego nowicjatu. Ponownie w 1889 roku zakonnicy sprzeciwiali się rozporządzeniu Namiestnictwa i magistratu miasta Krakowa, które zgodziło się na remont tego domu przy Garbarskiej lub podniesienie go o jedno piętro. Prace te wiązały się z próbami przejęcia własności klasztoru. W latach 1871 i 1872 komisja narzekała na stan dwóch drewnianych „trąb”, którymi spływały nieczystości z pierwszego piętra. Przez ich uszkodzenie powstało bajoro nieczystości na podwórku (1877) oraz szkody w stajni koni oficerskich na parterze (1871). Ostatecznie budynek zamknięto w 1891 roku z powodu zagrożenia zawaleniem, a w 1897 roku uznano teren za pustkę.

Proces zakończył się dla karmelitów pomyślnie dopiero w grudniu 1899 roku, ale dla formalności 27 marca 1900 roku budynek wystawiono na licytację i za niewielką sumę karmelici odkupili swoją własność⁷⁶. W artykułach prasowych można było o tym budynku przeczytać jako o „wstrętnej ruderze szpecącej kościół i ulicę”. Warunkiem licytacji był obowiązek spoczywający na nabywcy postawienia w ciągu dwóch lat nowego budynku na tej realności⁷⁷.

W grudniu 1900 roku karmelici podjęli się budowy na miejscu wschodniej części nowicjatu dwupiętrowej kamienicy (Garbarska 13) wraz z budową domku stróża na podwórzu. W archiwum zakonnym zachowały się szczegółowe

⁷¹ Relacja z 4 października 1863 r. AKKr, sygn. 836.

⁷² AKKr, sygn. 838, s. 6–8.

⁷³ Reparacje zostały zrobione z mocy uchwały Senatu Rządzącego z 16 października 1843 r. AKKr, sygn. 836.

⁷⁴ Dokument z 9 kwietnia 1844 r. Ibidem.

⁷⁵ Zob. AKKr, sygn. 836, 837.

⁷⁶ „Zgromadziło się wielu licytantów, w tym wielu Żydów, ci dowiedziawszy się, że to sprawa wewnętrzna kościelna, opuścili licytację. Karmelici kupili budynek, uznany za pustkę niemal za cenę minimalną tj. 4412 koron”, zob. „Czas” 1900, z 28 marca i 15 kwietnia. AKKr, sygn. 839: *Głosy prasy w sprawie kościoła OO. Karmelitów na Piasku*, 1881–1930, s. 11–12.

⁷⁷ AKKr, sygn. 682: Realności: przychody, czynsze, budowa, remonty, zestawienia rachunkowe, sprawy administracyjne i inne, 1859–1905, k. 298–298v.

⁷⁸ Ibidem, k. 295–440.

rachunki budowy tego domu według planów Bronisława Müllera. Budowę ukończono 25 czerwca 1902 roku⁷⁸.

Pozostałą część budynku starego nowicjatu przylegającą do kościoła chciano wykorzystać na różne sposoby. I tak w 1910 roku do Urzędu Budownictwa Miejskiego wpłynęły plany budowy „prowizorycznego warsztatu stolarskiego bez maszyn pędzonych motorem p. Wojciecha Bobra”⁷⁹, w późniejszym czasie był tu także skład węgla, zakład wulkanizacyjny, myjnia i warsztat samochodowy.

Kamienica przy ulicy Garbarskiej 13 od początku pełniła funkcje mieszkaniowe. Na parterze umieszczono dwa mieszkania, a na pierwszym i drugim piętrze po jednym dużym mieszkaniu z dwoma osobnymi wejściami⁸⁰. Podłączono wodę i kanalizację, toalety umieszczono na korytarzach. Komunikacja z piwnicą i strychem była możliwa dzięki drugiej klatce schodowej, połączonej na piętrach z mieszkaniami. Stróż zajmował natomiast niewielki dom na podwórzu.

Spśród mieszkańców kamienicy w okresie przed II wojną światową należy wymienić dr. Henryka Pachońskiego, historyka, działacza niepodległościowego i plebiscytowego, który sprawował w latach 1916–1927 funkcję administratora nieruchomości. W jego mieszkaniu na parterze znajdowała się pierwsza bursa Towarzystwa Obrony Zachodnich Kresów Polski (10-osobowa) dla młodzieży śląskiej, która przygotowywała się do złożenia matury, następnie studiowała prawo, medycynę, teologię czy nauki techniczne. Miało to pomóc ukształtować nową inteligencję śląską po spodziewanym objęciu przez Polskę Górnego Śląska⁸¹. Tu również mieszkał i pracował jego syn prof. Jan Pachoński⁸², znakomity historyk wojskowości, który w czasie okupacji niemieckiej pisał przechowywaną potajemnie w piwnicy habilitację. Na drugim piętrze mieścił się gabinet i mieszkanie prof. UJ Jana Miodońskiego, światowej sławy otolaryngologa⁸³. Zajmowane przez obu profesorów dwa piętra były miejscem licznych spotkań towarzyskich i naukowych.

Mieszkał w kamienicy także chemik i farmaceuta doc. Ignacy Lemberger (do 1908 roku), kierownik Miejskiej Pracowni Chemicznej, a także nauczycielka gimnazjalna Stefania Michalewska, członkini Societatis Botanicarum. Wiele wspomnień na temat kamienicy przynoszą publikacje prof. Ewy Miodońskiej-Brookes⁸⁴, dr Janiny Dyduchowej⁸⁵ oraz wspomnienia i opracowania biograficzne o Janie Pachońskim⁸⁶. Po wojnie mieściły się tutaj również instytucje: redakcja czasopisma „Kwiaty”, Ośrodek Poradnictwa Ogrodniczego, a także, według wspomnień mieszkańców, punkt kontaktowy Urzędu Bezpieczeństwa.

Cmentarz

W pobliżu starego nowicjatu, a bezpośrednio do kościoła przylegał cmentarz. Otaczał on kościół od ulic Karmelickiej⁸⁷ i Garbarskiej i kończył się na linii ściany prezbiterium. Zarys okalającego go muru widać na planie Kołłątajowskim i na obrazie w stallach kaplicy piaskowej. Zajmował przestrzeń wokół kaplic i kościoła, sięgając, według planu Kołłątajowskiego, na szerokość dzisiejszej ulicy Garbarskiej. W rzeczywistości był nieco węższy, gdyż podczas towarzyszących robotom drogowym pracom archeologicznym na ulicy Garbarskiej latem 2020 roku odkryto mur cmentarny, który przebiegał wzdłuż obecnej ulicy w odległości 3 m od naroża kaplicy piaskowej⁸⁸. Mur ten zaraz za kaplicą cudowną skręcał w stronę kaplicy brackiej, utrzymując prawdopodobnie podobny dystans od jej murów. Taki przebieg muru oddaje plan z drugiej połowy XVII wieku zachowany w klasztornej archiwum⁸⁹. Notowany zaraz za kościołem ogród *Hypserowski* czy też dom Hipsera⁹⁰ wskazują, że na początku XVII wieku cmentarz z pewnością nie wychodził poza obrys kościoła i kaplic.

Cmentarz wzmiankowany jest po raz pierwszy w bulli z 1401 roku. Być może był on zredukowany po powstaniu pod koniec XV wieku cmentarza komunalnego przy ulicy

⁷⁹ Archiwum Planów Budownictwa Miejskiego w Krakowie, sygn. ABM 3797: Akta i plany, Dz. IV. l.s. 68 ul. Garbarska 13, s. 33–37.

⁸⁰ Dzięki temu ułożeniu gabinet prof. Miodońskiego posiadał osobne wejście dla pacjentów i domowników. Po II wojnie światowej mieszkania w kamienicy zostały podzielone na mniejsze. Ostatni podział mieszkania w kamienicy nastąpił po śmierci prof. Miodońskiego w 1963 r.

⁸¹ Pachoński Jan: *Kraków wobec powstań śląskich i plebiscytu*. Kraków 1981, s. 50–51; Żebrok Franciszek: *Dzieje Śląskiego Seminarium Duchownego*. „Nasza Przeszość” 1975, t. 44, s. 90.

⁸² Janeczek Zdzisław: Jan Lubicz-Pachoński – szkic do portretu uczonego. W: *Czasy Kościuszki i Napoleona. Jan Zbigniew Lubicz-Pachoński jako badacz epoki*. Red. Zdzisław Janeczek. Katowice 2001, s. 13–96.

⁸³ Po śmierci wspomnienie o profesorsze napisał dziennikarz „Tygodnika Powszechnego” Jacek Susuł, również mieszkaniec Garbarskiej 13, zob. Susuł Jacek: *Profesor Jan Miodoński 1902–1963*. „Tygodnik Powszechny” 1963, nr 42, s. 5.

⁸⁴ Miodońska-Brookes Ewa: *Tutaj, czyli w Krakowie. Rozmowy o domu i uniwersytecie*. Kraków 2013.

⁸⁵ Dyduch Janina: *Rajski ogród. Wspomnienia Janiny Dyduch*. „Na Piasku” 2018, nr 1, s. 17–18.

⁸⁶ *Czasy Kościuszki i Napoleona...*

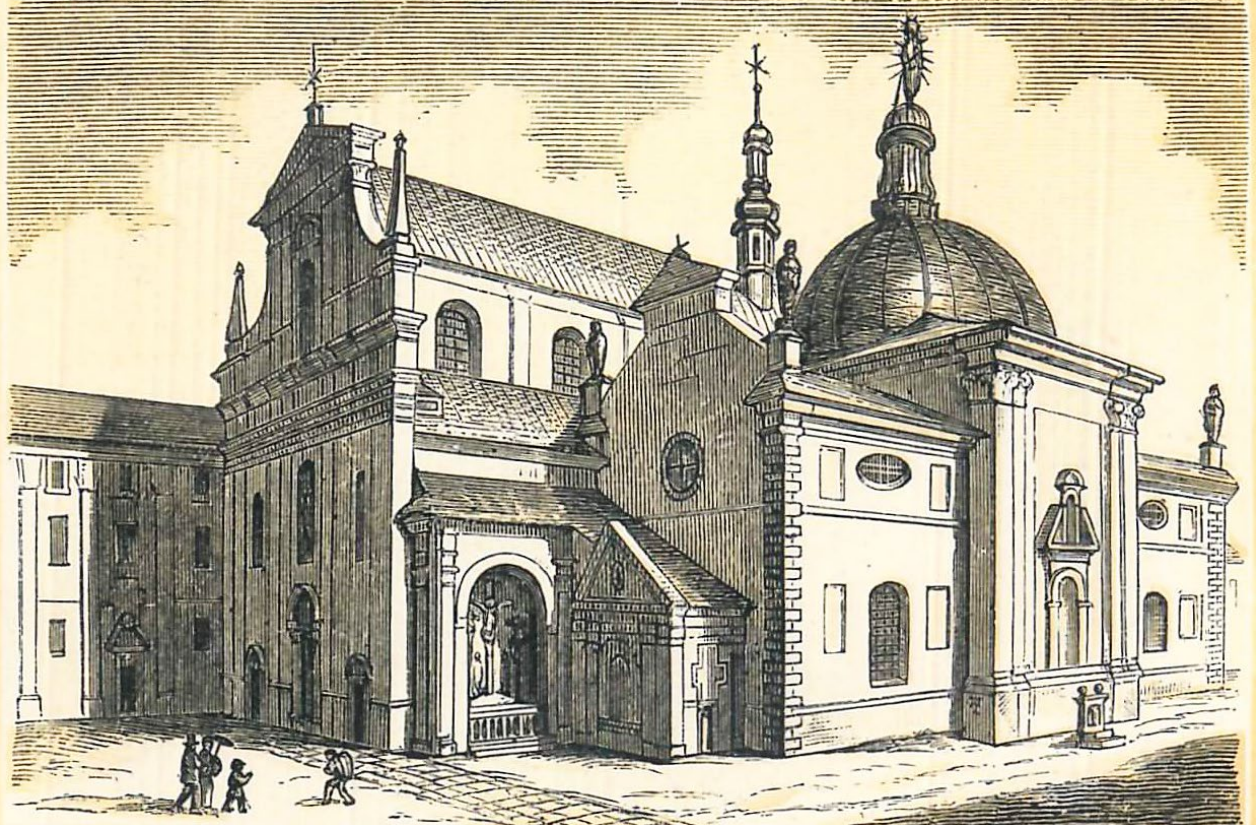
⁸⁷ W czasie remontów ulicy Karmelickiej w obrębie placu kościelnego znajdowano liczne pochówki. Przed kościołem mur cmentarza obejmował cały plac, plan Kołłątajowski z 1785 r. oddaje jego zakres. Plan Kołłątajowski, 1785, w zbiorach Muzeum Krakowa, sygn. MHK-2104/VIII, druk.: *Atlas historyczny miast polskich*. Red. Roman Czaja. T. 5. *Małopolska*. Z. 1. *Kraków*. Red. Zdzisław Noga. Kraków 2007, reprodukcja 1.13. Około 1800 r. na planie Enderlego (plan Senacki) mur jest również widoczny. *Plan miasta Krakowa Ignacego Enderle z lat (1802–1805) 1807–1808 tak zwany senacki wraz z wykazem realności miasta z początku XIX wieku*. Kraków 1959.

⁸⁸ Wcześniej cmentarz mógł być jeszcze mniejszy, bowiem w 1623 r., gdy władze miejskie wydały zgodę na poszerzenie kaplicy piaskowej, zezwoliły również na zajęcie części gruntu drogi publicznej.

⁸⁹ AKKr, sygn. 862/P1: Plan sytuacyjny zabudowań klasztornych karmelitów na Piasku, ok. 1676 r. Według tego planu naszkicowany mur ciągnął się dalej wzdłuż nowicjatu, co jednak było najprawdopodobniej planowanym umocnieniem klasztoru lub granicą posiadłości.

⁹⁰ Follprecht Kamila: *Rejestry gospód...*, s. 101.

⁹¹ Dryja Sławomir, Sławiński Stanisław: *Prebenda i cmentarz...*, s. 185–200.



Kościół Karmelitów na Piasku z widocznym budynkiem Ogrójca i kalwarią; rysunek Walerego Eliasza-Radzikowskiego; w: Antoni Kleczkowski: *Święte pamiątki Krakowa*. Kraków 1883, tab. s. 309

Łobzowskiej⁹¹. W 1628 roku zanotowano jego istnienie dla umiejscowienia gruntów zwanych *Krauzowskie*: „naprzeciwko naszego cmentarza”⁹². W dokumentach klasztoru wzmiankowany jest też w czasie budowy kaplicy piaskowej w roku 1639. Zanotowano wówczas wydatki na cmentarz, wśród których wymieniono wydatki na cegłę, wapno, kamienie, murowanie, a także „kamiennikom co ciosali kamień do bramy na cmyntarz” (s. 918). Zapłata za brukowanie cmentarza może wskazywać na likwidację funkcji grzebalnej i zmianę części terenu na ogrodzony plac przykościelny.

Podobne prace na terenie cmentarza miały miejsce podczas budowy kaplicy arcybactwa szkaplerznego. W 1643 roku zanotowano w księdze rachunkowej wydatki na prace przy likwidacji cmentarza, to jest dół na kości, pochowanie kości, dano również mularczykowi przy wydobywaniu ciał „na gorzałkę dla smrodu”⁹³. Po zniszczeniach potopu szwedzkiego, gdy odbudowywano cały kompleks karmelitański, zaistniała potrzeba podparcia kaplicy brackiej. Zapłacono wówczas w 1678 roku grabarzom od wyciągnięcia trumny, która była w miejscu pod filar⁹⁴, a w kolejnym roku „od wywiezienia ziemie ze smentarza”⁹⁵.

Sto lat później zapiski z okresu konfederacji barskiej wspominają teren cmentarza klasztornego: „wojsko rosyjskie die 1 Augusti [1768], qua fecit feria 2da przededniem na nasz cmentarz weszło, gdzie zawaliwszy drzewem bramę ku miastu y mury cmentarza podziurawiwszy tak we dnie iako y w nocy ku miastu strzelali et usque ad diem 17 Augusti pokąd miastu nie odebrali stali”⁹⁶.

Cmentarz karmelitański mógł zostać zlikwidowany w 1783 roku, kiedy nakazano zniszczenie przykościelnych cmentarzy. W inwentarzu parafii św. Szczepana, którą przeniesiono do karmelitów, zanotowano w 1804 roku, że nie ma cmentarza, a wszyscy zmarli mają być chowani na nowym miejskim cmentarzu⁹⁷.

Na terenie dawnego cmentarza stała dzwonnica. Przylegała ona od prawej strony do kościoła. Można ją dostrzec na widoku Krakowa z 1605 roku Brauna i Hogenberga. Jest również widoczna na miniaturze z *Graduału o. Stanisława* z 1644 roku⁹⁸ (k. 207) oraz na miedziorycie z lat siedemdziesiątych XVII wieku⁹⁹, jednak nie uwzględnia jej plan klasztoru z lat

⁹² AKKr, sygn. 666, s. 55.

⁹³ AKKr, sygn. 813: *Incipit percepta fabriki murowania kaplice brackiej szkaplerza P. N. na Piasku...*, 1643–1734, k. 8.

⁹⁴ Ibidem, k. 117v.

⁹⁵ Ibidem, k. 120.

⁹⁶ AKKr, sygn. 710: *Liber computorum regii conventus Cracoviensis Sanctae Mariae in Arenis*, 1765–1780, s. 118.

⁹⁷ *Extractus ex Inventario Parochiae ad S. Stephanum*. AKKr, sygn. 836, nlb.

⁹⁸ Stanisław ze Stolca: *Graduał karmelitański*. Kraków 1644. Klasztor Karmelitów na Piasku, sygn. Rkps 1.

⁹⁹ Bieniarzówna Janina, Piotrowski Antoni Tomasz: *Sanktuarium Maryjne...*, s. 66.

¹⁰⁰ AKKr, sygn. 862/P1; Czachurski Szymon: *Hibernalia Carmeliticæ Palladio*. Kraków 1696 (za: Bieniarzówna Janina, Piotrowski Antoni Tomasz: *Sanktuarium Maryjne...*, s. 61, 64).

siedemdziesiątych XVII wieku, a także rycina umieszczona w dziele Szymona Czachurskiego z 1696 roku¹⁰⁰. Prawdopodobnie została zniszczona w czasie potopu szwedzkiego, a po odbudowie kościoła wybudowano już dwie wieże flankujące absydę prezbiterium. Pozostałością wieży może być obecnie klatka schodowa pomiędzy kalwarią a kaplicą piaskową. Prace budowlane przed kalwarią w roku 2014 odkryły fragmenty muru, który przypuszczalnie był fundamentem nieco szerszego budynku, widocznego na obrazie Maksymiliana Cerchy z 1850 roku¹⁰¹ oraz na późniejszym rysunku Walerego Eljasza-Radzikowskiego z 1883 roku¹⁰². Na rycinach widoczne są w tym budynku drzwi od strony ulicy Garbarskiej, zaś od strony placyku umieszczone jest okratowane okno lub nisza. Prawdopodobnie właśnie tam w 1712 roku zbudowano Ogrójec, który zabezpieczony był prętami¹⁰³. Natomiast zachowana do dziś charakterystyczna kalwaria powstała w maju 1743 roku, kiedy „Tomasz Sieniawski zaczął murować kalwaryę cum insigniis passionis Christi, która kalwaryja stanęła dokończona w roku 1744 mense Septembri”¹⁰⁴.

Z cmentarzem powiązany był również inny budynek. Stał on przy murze klasztornym za kaplicą bracką. Był to niewielki budynek (domek, *domunculum*) składający się z sieni i pokoiku¹⁰⁵. Zbudowany został pod koniec 1729 roku jako mieszkanie dla „posła brackiego”¹⁰⁶. Zadaniem posła¹⁰⁷ była m.in. sprzedaż szkaplerzy brackich i udział w pogrzebach¹⁰⁸.

Informacje o domku przy kaplicy w dokumentacji pojawiły się ponownie w XIX wieku. Wówczas toczył się spór klasztoru o zajęty przez parafę św. Szczepana stary nowicjat. Według relacji z 1863 roku administrator parafii Franciszek Zglenicki

„zanumerował domek do urzędu zamiast nowicjatu”. Również on polecił wyburzyć parkan i furtkę (relacja z 1868 roku Karola Schlenkera). Na początku XX wieku (1908) podłączono do domku wodociąg i kanalizację¹⁰⁹ – wówczas zaznaczono ten domek jako mieszkanie stróża¹¹⁰. Domek, do końca zamieszkały, został zburzony w 1959 roku. Ówczesna gazeta podawała, że zniknęła kolejna rudera szpecząca krajobraz¹¹¹.

Wójtowskie

Zaraz za nowicjatem, czyli na terenie fragmentu dzisiejszej działki przy ulicy Garbarskiej 11 (lewa strona), umieszczona była działka zwana *Wójtowskie*¹¹². Jej nazwa pochodziła od właściciela, wójta garbarskiego Daniela Henkego. Wraz z żoną Zuzanną w 1623 roku i ponownie w 1638 roku¹¹³ pożyczili na wyderkaf od karmelitów sumę depozytową 200 florenów w zamian za czynsz roczny 12 florenów. Kwota ta była ulokowana na częściowo drewnianym, a częściowo murowanym domu oraz na przynależnym do niego ogrodzie¹¹⁴. W lipcu 1640 roku działkę przejęli karmelici¹¹⁵. Od 1643 roku widać w rachunkach klasztornych dochody nie z ogólnego czynszu, ale osobno z wynajmowanej piwnicy i ogrodu *Wójtowskiego*¹¹⁶. W roku 1644 wynajmowany był cały dom *Wójtowski* na kwaterunek w czasie pogrzebu królowej Cecylii Renaty: „od Jegomości P. Rościszewskiego który stał [w] Woytowski domu 20”¹¹⁷.

Małżeństwo Henke jeszcze w 1631 roku wzięło na wyderkaf taką samą sumę depozytową na gruncie *Wójtowskim* od Collegium Minus. Karmelici w 1673 roku, chcąc uregu-

¹⁰¹ *Pomniki Krakowa Maksymiliana i Stanisława Cerchów z tekstem Feliksa Koperę*. T. 3. Kraków–Warszawa 1904, s. 476.

¹⁰² Kleczkowski Antoni: *Święte pamiątki Krakowa*. Kraków 1883, tab. s. 309.

¹⁰³ W lipcu 1712 r.: „Snicerzowi za posąg do Ogroyca – 25; Kamieniarzowi od piedestału do Ogroyca – 5”. W listopadzie 1712 r.: „Malarzowi od prętów do Ogroyca – 4”. AKKr, sygn. 705: Księga przychodów i rozchodów, 1699–1718, s. 661, 682.

¹⁰⁴ AKKr, sygn. 708, s. 482.

¹⁰⁵ Pod koniec 1729 r.: „Za wymurowanie y sklepienie Izdebki z Sionką, pokrycie oneyże dachówką, cum omnibus do Izdebki y Sionki requisitis, y ze wszystkim około niey rzemieślnikiem zł 648 13 gr”. AKKr, sygn. 813, k. 236v.

¹⁰⁶ Bractwo dostało 1000 zł za zagony. Nabywca Marek Drużny przeznaczył kwoty z tego na dalsze lokacje na dobrach, na świecie w kaplicy, na msze, zaś 400 zł ordynował na wymurowanie Izdebki dla Posła przy Brackiej Kaplicy, która stanęła hoc ipso anno 1729. AKKr, sygn. 809: *Liber in quo continentur connotationes bonorum immobilium, videlicet domorum, hortorum, agrorum, summarum capitalium*, 1726–1762, s. 62; sygn. 808: *Księga zapisów różnych fundacji, legacyi, testamentów i widerkaffów Bractwa Szkaplerza św. Najświętszej Maryi*, 1724–1774, s. 51–53, 78–80.

¹⁰⁷ Domek przy kaplicy brackiej, 1729 r. AKKr, sygn. 676: Wykazy tabelaryczne kapitałów, czynszów, dochodów i rozchodów, 1703–1920: *Consignatio realitatum*, ok. 1790 r. Marcin Kurowski zajmuje *domunculum* zbudowany za 648 zł w 1729 r. (por. rachunki brackie).

¹⁰⁸ Zapisy w księgach brackich: „posłowi brackiemu co przedawał

szkaplerze brackie, od Jana posła brackiego od różnych pogrzebów”. AKKr, sygn. 813, k. 194v, 245v, 247v.

¹⁰⁹ AKKr, sygn. 913/P52: *Plan na urządzenie wychodka zamknięciem wodnym oraz zlewu i śmietnika w realności l. orj. 15 przy ul. Garbarskiej*, 9 lipca 1908 r.

¹¹⁰ Plan na odprowadzenie wód z rynien dachowych w realnościach OO. Karmelitów... 1910. ANK, Archiwum Planów Budownictwa Miejskiego w Krakowie, sygn. ABM 1316, Dz. IV, L.s. 68 (Garbarska 13), k. 32.

¹¹¹ Wycinek z gazety „Dziennik Polski” (z 4 listopada 1959 r.) w kronice klasztoru. AKKr, sygn. 649a: *Kronika klasztoru OO. Karmelitów w Krakowie na Piasku od roku 1914*, s. 78.

¹¹² *Domus post Novitiatum vocantur Woytowskie et hortus in septa Monasterii alias pomerij*. AKKr, sygn. 666, s. 62; *Haec domus erat inter Novitiatum Nostrum, et domum Michniowskie ad presens Praetorium Cerdonum*. Ibidem, s. 101.

¹¹³ AKKr, sygn. 646, s. 73–75.

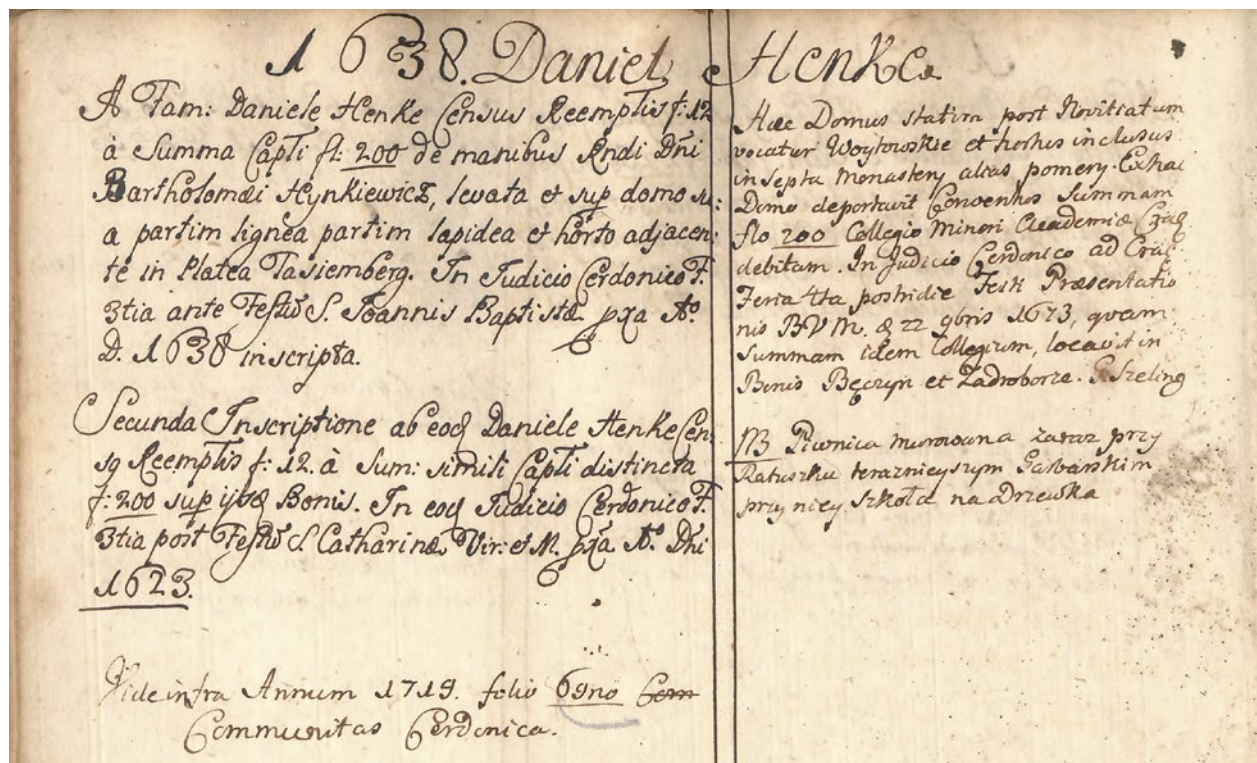
¹¹⁴ AKKr, sygn. 661, s. 105.

¹¹⁵ *Intromissio vigore decretu Consul. Crac.* (9 Julii 1640 r.). AKKr, sygn. 660, s. 114.

¹¹⁶ AKKr, sygn. 703: *Liber perceptarum et expensarum...*, 1625–1648: 1643 r.: „z ogrodu woytowskiego” (s. 1103), „z piwnicze woytowskiej za puł roka” (s. 1143); 1644 r.: „od Dawida Krauza od piwincze Woytowskiej” (s. 1187), 1646 r.: „od Litmanki z ogrodu woytowskiego za dwie lecie” (s. 1311).

¹¹⁷ Ibidem, s. 1178.

¹¹⁸ AKKr, sygn. 646, s. 178–180.



Zapis dotyczący działki *Wójtowskie* w księdze czynszów; w zasobie AKKr, sygn. 666, s. 62

lować własność działki, przenieśli lokatę tej sumy dla Collegium z gruntu *Wójtowskiego* na dobra Bęczyn i Zadroborez (12 florenów rocznie)¹¹⁸.

Przerwa w ciągłości akt pozwala na prześledzenie losów tego domu dopiero po 1680 roku. Wtedy mieszkał tam sukiennik Wojciech Zaranek, który zapłacił „z domu ojców Karmelitów podle nowicjatu”¹¹⁹. W kolejnych latach dom wynajmowano flisakowi Sobkowi, następnie Chmurze, Jakubowi, powroźnikowi, Markowi, Wojciechowi Szocawce¹²⁰. W roku 1690 Sobek Janowski wynajął piwnicę¹²¹. Podobnie jak wcześniej, osobno dzierżawiony był ogród *Wójtowski*, w latach 1684–1692 jego najemcą był nim Jędrzej Wąsik¹²².

W 1719 roku ławnicy garbarscy zwolnili z podatków (*contributiones publicam tam agrarias quam fundales perpetuis temporibus*) dom na *Wójtowskim* z powodu jego zniszczenia¹²³. Na miejscu dawnego domu pozostała murowana piwnica, która była używana i wynajmowana przez karmelitów, a przy niej mieściła się co najmniej od 1751 roku szkółka na drzewka¹²⁴. Parcela *Wójtowskie* widoczna jest na planie Mosano i Chavanne z 1796 roku¹²⁵. Działka od strony ulicy jest wydzielona, natomiast przynależny do niej ogród połączony jest z ogrodem przy nowicjacie.

Ratusz garbarski

Ratusz przedmieścia Garbary umiejscowiony był do początku wieku XVIII na końcu ulicy Garbarskiej i wychodził poza linię pierzei domów przy ulicy Karmelickiej. Jak się wydaje z zapisów karmelitańskich archiwaliów, nie przylegał do żadnego budynku i położony był na środku drogi. Prawdopodobnie takie położenie ratusza mogło mieć już miejsce po najeździe arcyksięcia Maksymiliana. Byłby to

budynek przedstawiony na sztychu z 1612 roku jako zamykający plac ulicy Szerokiej¹²⁶. Potwierdzeniem takiego usytuowania jest zapis w *Status causae*: „Illo tempore iurisdictione tuz Garbarska miała swoy ratuszek na drodze publicznei ex opposito konwentu karmelitanskiego, który zasłaniał penitus kaplice cudownego mieysca y obrazu N.M.P. Piaskowey”¹²⁷. Takie wyobrażenie ratusza obecne jest w zapleczku stali w kaplicy Matki Bożej Piaskowej. Widzimy tam niewielki, schematycznie namalowany budynek, stojący nad prawym brzegiem młynówki, obok którego niewielka przybudówka schodzi do brzegu kanału. Jego zarys w po-

¹¹⁹ AKKr, sygn. 652: Wyciągi z ksiąg miejskich krakowskich, kleparskich, garbarskich oraz Nowej Wsi w sprawach majątkowych, kontrakty, testamenty i inne, 1670–1699, k. 87.

¹²⁰ AKKr, sygn. 661a, k. 79v.

¹²¹ Ibidem, k. 92. Część czynszu odrobił w czasie prac przy sąsiednim domu na *Michniowym*.

¹²² Ibidem, k. 14.

¹²³ AKKr, sygn. 666, s. 143.

¹²⁴ Ibidem, s. 62.

¹²⁵ ANK, Zbiór kart., sygn. 11-10: *Situationsplan der Stadt anno 1796 Krakau* (plan Mosano i Chavanne).

¹²⁶ Pieradzka pisała, że była tam drewniana brama z podwójnym dachem stojąca w poprzek ulicy Szerokiej, odbudowana po najeździe Maksymiliana, zob. Pieradzka Krystna: *Garbary...*, s. 32, 97, 98. Petrus zauważa, że jej odbudowanie mogło być podyktowane innym niż militarne znaczeniem, zob. Petrus Krzysztof: „Garbary w latach 1850–1939...”, s. 46.

¹²⁷ *Status causae...* AKKr, sygn. 654, k. 218.

¹²⁸ AKKr, sygn. 862/ P1.



Obraz na zaplecku stalli w kaplicy piaskowej ukazujący zabudowę Garbar, m.in. budynku na środku drogi utożsamianego z ratuszem przedmieścia oraz muru cmentarza, fot. Adam Gryczyński, 2020

staci kwadratu o czterech murowanych słupach zaznaczono na planie klasztoru Karmelitów i okolicy z czwartej ćwierci XVII wieku¹²⁸. Być może był to budynek o konstrukcji szachulcowej¹²⁹. Podstawa mogła być kamienna, przez którą przebiegała droga (wówczas miałaby formę bramy), na górze znajdowałaby się drewniana sala ratusza. Karmelici, chcąc odsłonić widok na cudowną kaplicę, zaproponowali w 1712 roku, by rozebrać ten budynek, a nowy ratusz postawić na gruncie klasztornym zwanym *Michnowskie* (tj. w okolicach dzisiejszego terenu przy ulicy Garbarskiej 11). Rajcy krakowscy zatwierdzili taką zamianę 23 czerwca 1712 roku¹³⁰. Klasztor, oddając swój grunt, uzyskał postanowienie wieczystej zamiany dotychczasowego miejsca ratusza w drogę publiczną.

Grunt *Michnowskie*, który zaproponowali karmelici na zamianę, był w ich posiadaniu od 1688 roku. Wcześniej, w 1615 roku, czerwony garbarz Daniel Lemhaus zapisał klasztorowi sumę 200 zł na domu i ogrodzie umieszczonym pomiędzy gruntami z jednej strony dziedziców Bernarda Henke, a z drugiej Stanisława Bryknera. Dom był częściowo murowany, a częściowo drewniany, karmelici otrzymywali z racji tego zapisu 12 zł rocznie¹³¹. W 1645 roku mieszkał tam jeszcze Daniel Lemhaus¹³². Po potopie szwedzkim prawdopodobnie do lat siedemdziesiątych XVII wieku posiadał ten grunt Jan Michno¹³³ i jego żona Zuzanna. We wrześniu 1688 roku¹³⁴ karmelici za 500 florenów zakupili dom Jana Michno¹³⁵. W wyniku tej transakcji uzyskali ostatni grunt w najbliższej okolicy klasztoru.

W roku 1690 karmelici rozpoczęli prace remontowe przy budynku na *Michnowskim*. W podręcznej księdze czynszów zachowała się notatka o pracach Sobka Janowskiego, który w październiku tego roku przez 15 dni naprawiał izdebkę i powałę, a także płacił traczom za materiał¹³⁶. W tym czasie dom był wynajmowany nieznanemu z imienia Waxmanowi, który w styczniu 1691 roku zapłacił całościowo za poprzedni rok¹³⁷. W 1694 dom *Michnowski* najął Błażej Prokopski, a w latach 1696–1703 Musiewicz, pisarz młyński¹³⁸. Natomiast ogród *Michnowski* wraz z *Wójtowskim* i *Bryknerowskim* w 1695 roku arendował Jędrzej Skawiński¹³⁹.

Po przekazaniu przez karmelitów w 1712 roku działki *Michnowskie* jurydyce garbarskiej brak w archiwaliach klasztornych informacji o funkcjonowaniu tego miejsca. Ratusz spłonął w pożarze przedmieścia w sierpniu 1768 roku. Karmelici na domowej kapitule we wrześniu 1769 roku uchwalili, aby nie budować domów w najbliższej okolicy ze względu na bezpieczeństwo pożarowe¹⁴⁰. Zaproponowano, aby ratusz garbarski przenieść w inne miejsce, na teren należący do karmelitów przy ulicy Szerokiej (Karmelickiej).

Nowy ratusz został zbudowany w 1770 roku w obecnym miejscu na parceli zwanej *Łukaszowskie*. Ten teren pomiędzy parcelą Andrzeja Kozy a parcelą Macieja Cyprisa został w 1598 roku oddany klasztorowi za 300 florenów¹⁴¹ przez Tomasza Labstata¹⁴². Dom, który tam wcześniej istniał, spalił się podczas oblężenia miasta przez arcyksięcia Maksymiliana w 1587 roku. W 1670 roku miała miejsce wizytacja tej parceli (*Łukaszowskie*), na którym wybudowa-

¹²⁹ Petrus Krzysztof: *Największe przedmieście Krakowa... Część II*, s. 162.

¹³⁰ Zob. ANK, sygn. 475: *Acta inscriptionum officii consularis Crac.*, 1711–1716, s. 345–350.

¹³¹ Czyszn ten został przeniesiony w 1681 r. na *Swiderkowskie*. AKKr, sygn. 646, s. 109–115.

¹³² AKKr, sygn. 703, s. 1208.

¹³³ AKKr, sygn. 661, s. 81.

¹³⁴ Zuzanna Michno przekazała parcelę karmelitom w lutym 1689 r. ANK, sygn. 475, s. 346.

¹³⁵ AKKr, sygn. 704: *Computus perceptarum et expensarum...*, 1681–1699, s. 400. W październiku 1689 r. dopłacono jeszcze 150 florenów. Ibidem s. 435.

¹³⁶ AKKr, sygn. 661a, k. 92.

¹³⁷ AKKr, sygn. 704, s. 491.

¹³⁸ AKKr, sygn. 662, s. 149.

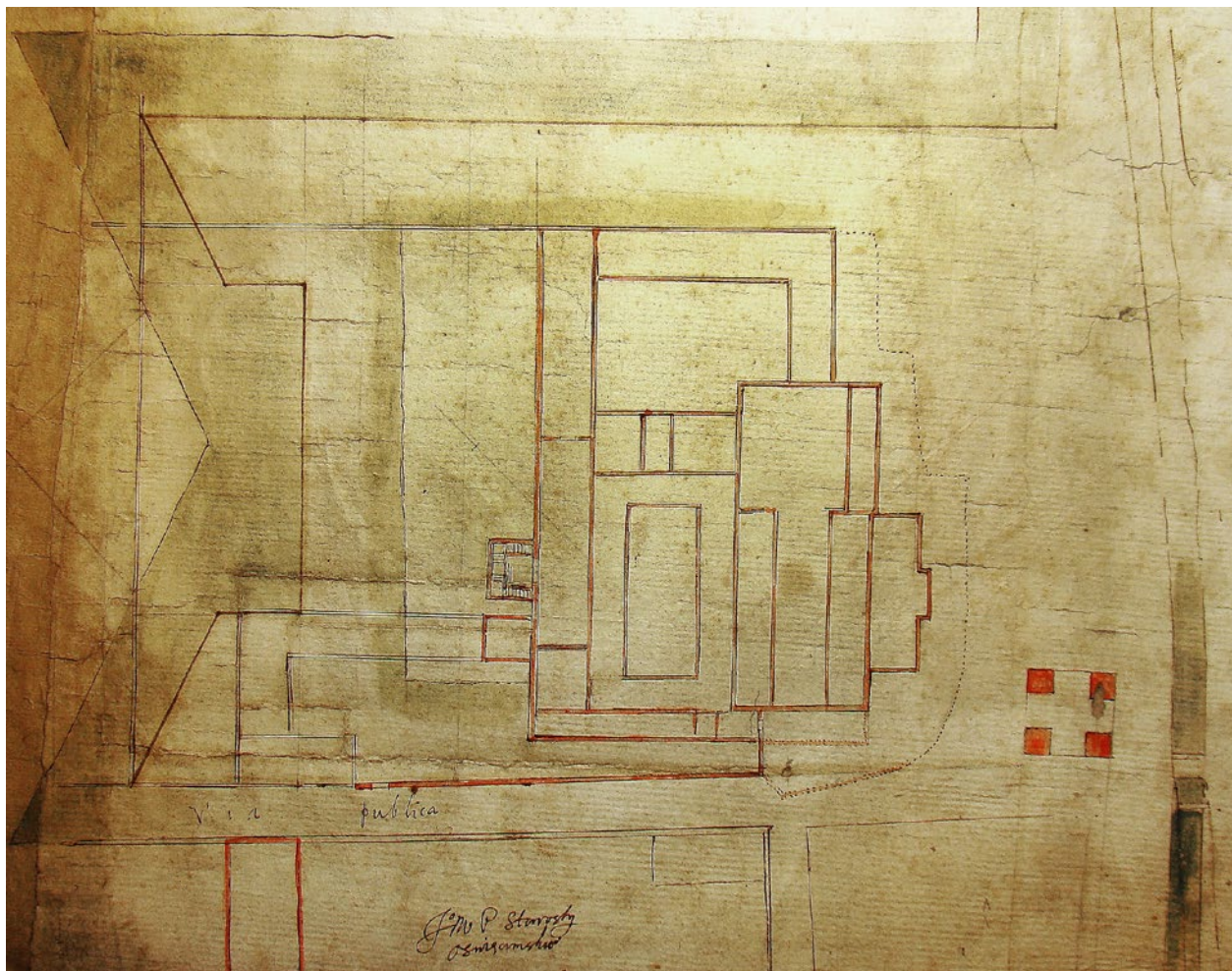
¹³⁹ Ibidem, s. 108.

¹⁴⁰ AKKr, sygn. 648, s. 126.

¹⁴¹ Te 300 florenów zostały legowane za śp. Jakuba Kluga, czerwonego garbarza. Egzekutorem tego testamentu był Jan Labstat, a po nim jego syn Tomasz. Klasztor był zobligowany do dwóch mszy tygodniowo za Jakuba Klugę, jego małżonkę, Jana Labstata i jego krewnych. Msze zredukowano do sześciu rocznie. AKKr, sygn. 666, s. 21.

¹⁴² Zob. AKKr, sygn. 660, s. 112; sygn. 646, s. 104–108.

¹⁴³ AKKr, sygn. 666, s. 21.



Zabudowania klasztoru Karmelitów z planowanym obwarowaniem, ok. 1676. Po prawej prawdopodobne zabudowania ratusza przedmiejskiego; w zasobie AKKr, sygn. 862/P1

no domostwo o długości 17×14 łokci¹⁴³. Dom ten (lub kolejny) został zniszczony podczas oblężenia Krakowa przez Rosjan w sierpniu 1768 roku.

W 1768 roku karmelici zaczęli się starać o zamianę działek¹⁴⁴. Mimo początkowej zgody przedmieszczan (20 maja 1769 roku) magistrat Krakowa nie wyraził zgody na zamianę. Wówczas (13 lipca 1769 roku) powstał dokument *Status causae*, który wyjaśniał szczegóły własności poszczególnych działek i odpowiadał na zarzuty magistratu¹⁴⁵. Niedługo później powstał drukowany memoriał, na który powoływał się Piekosiński¹⁴⁶. W rachunkach klasztornych zanotowane są wydatki na listy i wyjazdy do Warszawy. Zabiegi te poskutkowały, bowiem karmelici uzyskali przyzwolenie króla Stanisława Augusta z 2 listopada 1769 roku na zamianę działek¹⁴⁷. Uгода z radą miejską została zawarta w kwietniu 1770 roku¹⁴⁸. Zakonnicy byli zobowiązani do partycypowania w kosztach budowy nowego ratusza w wysokości 2000 zł, jednakże suma została zredukowana do połowy. Na jej pokrycie zakonnicy przeznaczili pieniądze ofiarowane przez Kryżę, białoskórniaka, na ozdobę i korzyść klasztoru. W 1770 roku partycypowali w budowie ratuszka, o czym świadczy umowa o prace przy nim z Andrzejem Rajchlewiczem¹⁴⁹.

Teren po starym ratuszku został uporządkowany i włączony do ogrodu klasztorowego. W 1771 roku wójt garbarski

Andrzej Pila zapłacił za drzewo pozyskane przez klasztor ze starego ratuszka. Dodatkowo zapłacił jedną roczną prowizję od 1000 zł, które karmelici mieli według umowy dopłacać¹⁵⁰.

Mimo wcześniejszych ustaleń o niezabudowywaniu terenu z przyczyn przeciwpożarowych w 1792 roku karmelici postanowili, kierując się względami finansowymi, wybudować nowy dom na terenie po ratuszu¹⁵¹. Budynek położony był zarówno na terenie dawnego ratusza, jak i połączonej teraz z nim działki *Wójtowski*¹⁵², co mogą sugerować rachunki

¹⁴⁴ *Od listów do Warszawy w interesie Ratuszka*. AKKr, sygn. 710, s. 114–115.

¹⁴⁵ *Status causae*... AKKr, sygn. 654, k. 218–219.

¹⁴⁶ *Kodeks dyplomatyczny*..., s. 254.

¹⁴⁷ AKKr, sygn. 666, s. 21; sygn. 710, s. 169; sygn. 648, s. 128.

¹⁴⁸ AKKr, sygn. 648, s. 128–129.

¹⁴⁹ AKKr, sygn. 667, k. 16.

¹⁵⁰ AKKr, sygn. 666, s. 146.

¹⁵¹ AKKr, sygn. 648, s. 211–212.

¹⁵² Przy budowie wykorzystano starą piwnicę domu *Wójtowskiego*, zniszczonego przed 1714 r. Piwnica tego budynku była wynajmowana przez karmelitów jeszcze w drugiej połowie XVIII w.

¹⁵³ AKKr, sygn. 713, s. 911.

z 1794 roku: „reparacja stancyi nad piwnicami za starym nowicyatem, y dawanie murów w tymże mieyscu od ogrodu konwenckiego”¹⁵³. Za domem znajdowało się podwórze, oddzielone od ogrodu klasztornego od północy i wschodu murem, zaś od zachodu drewnianym parkanem. W pierwszych latach dom wynajmował Piotr Stankiewicz¹⁵⁴. W 1810 roku, borykając się z trudnościami finansowymi, kłopotami z pokryciem bieżących potrzeb oraz wypłaceniem należonych od zwierzchności podatków, klasztor postanowił ten dom z piwnicą sprzedać Wojciechowi i Magdalenie Nowakiewiczom¹⁵⁵. Kilkadziesiąt lat później dom należał do klasztoru, bowiem w inwentarzach z lat 1869 i 1874 działka ta z domem wpisana jest jako własność karmelitów. Grunt był połączeniem ogrodu *Bryknerowskiego z Michnowskim i Wójtowskim*: „ogród do domu pod nr 69/74 należący (...) dzielony jest od zachodu od dziedzica probostwa parkanem drewnianym z czterema słupami murowanymi; od północy, do połowy murem, a w drugiej połowie parkanem drewnianym od ogrodu klasztornego, od strony zaś wschodniej i południowej murem granicznym od domu sąsiedniego i od ulicy Garbarskiej. Ogród ten jarzynami i kwiatami zasadzony, drzew owocowych nie posiada”¹⁵⁶.

Budynek mieszczący się na tej działce uwieczniony został na rysunku Maksymiliana Cerchy w 1855 roku. Jego wygląd zmienił się nieco w 1880 roku, co ukazane jest na planie przebudowy dachu¹⁵⁷. W latach 1880–1881 przeprowadzono generalny remont budynku¹⁵⁸. Wymieniono dach, podnosząc go i dodając okienka strychowe oraz kryjąc blachą cynkową (wcześniej dach był gontowy). Wymieniono podłogi, poprawiono mury, wyburzono stare piece, zamurowano niektóre przejścia, otynkowano ściany i wymieniono stolarkę okienną¹⁵⁹. Do domu wchodziło się przez podwójne drzwi po prawej stronie, za nimi była sień, z której po czterech schodach można było wejść do trzech pokoi z dwoma oknami ułożonymi w amfiladzie. Środkowy pokój miał połączenie z małym pokoikiem od ogrodu, z którego było też wejście do kuchni i zejście do sieni. Z sieni można było wejść na strych i do spiżarni, schody w dół prowadziły do piwnic, a kolejne drzwi na dziedzińcu i do ogrodu. Drugie wejście do piwnic znajdowało się od strony ogrodu klasztornego¹⁶⁰.

W 1912 roku podpisano umowę z Austriackim Towarzystwem Motorowym Benz-Wiedeń¹⁶¹, aby nająć ogród posesji przy ulicy Garbarskiej 9 z możliwością budowy garażu, warsztatu, magazynu, wystawy i kancelarii (do pierwszego piętra) oraz zbiornika ziemnego na benzynę. Nie została ona jednak zrealizowana, bowiem w listopadzie 1912 roku klasztor podpisał umowę na najem budynku pod adresem Garbarska 11 wraz z przyległym ogrodem Towarzystwu c.k. Weteranów Wojskowych w Krakowie. Mogli oni używać bramki łączącej ogród z ulicą Garbarską¹⁶². W umowie zastrzeżono, by Towarzystwo używało posesji tylko w celach statutowych z wykluczeniem jakiegokolwiek działalności antyreligijnej, antyrządowej i antyspołecznej. Mogło też korzystać z ogrodu owocowego za dodatkową opłatą.

Przy określaniu terenu użytkowania obejmującego również parcelę przy ulicy Garbarskiej 9 zaznaczono umiejscowioną tam drewnianą kręgielnię¹⁶³. Przylegała ona do granicy tejże działki i była ustawiona pod kątem prostym do wschodniego muru ogrodu klasztornego. W polisie ubezpieczeniowej z 1926 roku odnotowano, że składała się z dwóch drewnianych kiosków i łączącej je bieżni¹⁶⁴. Towarzystwo c.k. Weteranów zostało przemianowane na I Polskie Towarzystwo Weteranów Wojskowych im. Marszałka Józefa Piłsudskiego. W 1932 roku Towarzystwo chciało rozebrać kręgielnię, która według pisma była ich własnością, zaproponowało jednak sprzedaż za 200 zł kręgielni klasztorowi, na co zakonnicy zgodzili się¹⁶⁵. W 1957 roku resztki tej kręgielni były używane przez Związek Hodowli Drobnego Inwentarza, Związek Kynologiczny i Centralny Związek Hodowców Kanarków i Ochrony Ptactwa Pożytecznego, wynajmujący budynek przy Garbarskiej 11 z podwórzem. Z tego okresu pochodzą również żądania klasztoru zaprzestania pokazów drobnego inwentarza i tresury psów na terenie klasztornego ogrodu. Wiosną 1959 roku karmelici rozebrali resztki kręgielni¹⁶⁶.

W 1957 roku wyremontowano budynek, postawiono nowe kominy, położono blachę na dachu i rozebrano starą przybudówkę od ogrodu, a na jej miejsce wybudowano nową¹⁶⁷. Budynek był podzielony wzdłuż. Od frontu pomieszczenia zajmowali „gołębiarze”, a od strony ogrodu

¹⁵⁴ *Consignatio realitatum*, ok. 1790 r. AKKr, sygn. 676.

¹⁵⁵ Kontrakt z 20 stycznia 1810 r. AKKr, sygn. 659: Kontrakty, 1800–1894.

¹⁵⁶ AKKr, sygn. 698, s. 254.

¹⁵⁷ AKKr, sygn. 681: Realności: przychody, czynsze, budowa, remonty, zestawienia rachunkowe, sprawy administracyjne i inne, 1803–1932, k. 241.

¹⁵⁸ Remont został przeprowadzony według przepisów wydanych w Krakowie po wielkim pożarze miasta 24 lipca 1850 r. Ibidem, k. 242–243v.

¹⁵⁹ Ibidem, k. 240–249, 276–280.

¹⁶⁰ AKKr, sygn. 698a, s. 153–157.

¹⁶¹ AKKr, sygn. 681, k. 534–537.

¹⁶² Ibidem, k. 538.

¹⁶³ Pierwsze kręgle w ogrodzie klasztornym notowane są w sierpniu 1678 r., a następną kręgielnią w 1791 r. Nie wiadomo, czy ta

z końca XVIII w. jest tą omawianą w XX w.

¹⁶⁴ Kioski miały wysokość 3 m i wymiary 3 × 3 m oraz 3 × 4 m, bieżnia o wysokości 2,5 m miała szerokość 1,5 m i była długości 20 m. AKKr, sygn. 681, k. 551v.

¹⁶⁵ Ibidem, k. 560–561.

¹⁶⁶ W 1959 r.: „Z wiosną rozebraliśmy resztki z kręgielni. Niechaj miłośnicy sportu pamiętają, że w ogrodzie koło pralni, nasi ojcowie przed pierwszą wojną światową wybudowali kręgielnię, tuż koło pralni. Przypominam sobie [o Bronisław Tomaszewski], że w r. 1934 z konfratrami grałem w kręgle. Potem z niej zrobiono skład drzewa, a potem jakiś magazyn. Dziś już po niej śladu nie ma. Niech pozostanie przynajmniej to wspomnienie na tychże kartach, że kręgielnią w naszym ogrodzie istniała, i że karmelici, jeśli chodzi o sport, wcale nie pozostawali w tyle”. AKKr, sygn. 649a, s. 76–77.

¹⁶⁷ Ibidem, s. 68.

mieściła się pralnia klasztorna. Piwnice wykorzystywano do przechowywania produktów z ogrodu klasztornego. Na początku lat dziewięćdziesiątych XX wieku budynek ten wyremontowano, dostawiono od ulicy schody, a we wnętrzu urządzono w 1991 roku funkcjonujący do dzisiaj sklep z artykułami chemicznymi i budowlanymi.

Bryknerowskie (Garbarska 9)

Ostatnia działka przy ulicy Garbarskiej, przylegająca bezpośrednio do ogrodu karmelitów, nazywana była *Bryknerowskie*. Nazwa pochodziła od nazwiska właściciela gruntu Stanisława Bryknera, którego żona Zofia w 1619 roku poczyniła darowiznę na rzecz karmelitów. W dokumentach grunt ten jest sytuowany *in platea Tassemblerg*¹⁶⁸, pomiędzy działkami Daniela Lemkauza, a sukcesorami Hrstuka¹⁶⁹, co w późniejszym okresie (1712) przekładało się na określenia: „między domem *Michniowe* (Ratuszkiem Przedmieścia Garbarskiego)” a dworem kanclerza koronnego Jana Szembeka¹⁷⁰ lub między Ratuszem a stajniami dworku¹⁷¹.

Zapis pochodzący z 1619 roku wskazuje, że grunt ten od czasów oblężenia miasta przez arcyksięcia Maksymiliana Habsburga w 1587 roku pozostawał pusty (*sortem et partem sextam areae desolatae ab annis plusquam triginta*). Został on podarowany karmelitom 28 kwietnia 1619 roku przez mieszczkę lubelską Zofię, wdowę po Stanisławie Bryknerze¹⁷².

Śledząc losy tego gruntu w rachunkach klasztornych, można zauważyć, że w 1639 roku naprawiano przy nim parkan („od naprawy parkanu na *Bryknerowskim*”)¹⁷³. Kolejne informacje pochodzą z 1684 roku, kiedy 14 zagonów wchodzących w jego skład uprawiała Agnieszka Mędzina¹⁷⁴.

W 1690 roku część gruntów (dwa zagony) odsprzedano na powiększenie powstającej sąsiednio parceli z dworem Szembeka. Ogród *Bryknerowski*, mający potem już tylko 12 zagonów, arendował w 1690 Jędrzej Wąsik (od 1692 roku z ogrodem *Wójtowskim*)¹⁷⁵, a w 1695 roku Jędrzej Skawiński (razem z ogrodami *Wójtowskim* i *Michnowskim*).

Od tego roku notowany jest również dom na tym gruncie, którego najemca płacił czynsz dwa razy do roku (na św. Michała i na Wielkanoc). W latach 1695–1702 mieszkał tam ślusarz Maciej Mazurkiewicz, a następnie grzebiennik Michał Zieliński, co najmniej do 1706 roku¹⁷⁶.

Z roku 1712 pochodzi kontrakt dzierżawny dotyczący domu leżącego na gruncie *Bryknerowskim*. Podane zostały wymiary działki: 43,5 łokcia szerokości od ulicy × 52 łokci głębokości (tj. ok. 26 × 31 m). Dom został wynajęty małżeństwu Lassotów przez ówczesnego przeora o. Anioła Stoińskiego¹⁷⁷. Kontrakt zawarty na „potrójne dożywocie” dotyczył małżonków Andrzeja¹⁷⁸ i Elżbiety Lassotów oraz ich dzieci (w przypadku wejścia ponownie w związek małżeński dzieci z nowego małżeństwa nie obowiązywał kontrakt). Dokument zawierał też wiele warunków użytkowania¹⁷⁹, m.in. nie można było stawiać niczego na szerokość 4 łokci od parkanu konwentu, nawet tymczasowego chlewika, „aby przez plac pusty przy tym domostwie można było zwozić wszelką materię”¹⁸⁰. Strona klasztorna zastrzegła również, że gdyby „w ruinę popadł Lassota”, klasztor nie będzie dokładał się do odbudowy. Natomiast gdyby taka odbudowa nie nastąpiła w ciągu roku, całość miała wrócić do klasztoru. Kolejnymi najemcami byli¹⁸¹: w 1731 roku Uldrych, w latach 1745–1752 Wojciech Ziomkowski, w marcu 1753 roku kontrakt zawarł Antoni Majowski¹⁸². W 1767 roku Andrzej Rumpalski¹⁸³. W 1768 roku Rumpalski wybudował na nowo dom od strony ulicy. W czasie konfederacji i pożaru przedmieścia nie został on spalony dzięki poświęceniu zakonników. Jednakże dla ochrony przed pożarem kościoła i klasztoru karmelici zapłacili Rumpalskiemu za ten dom 700 zł i rozebrali go¹⁸⁴. W 1779 roku włączono działkę *Bryknerowskie* do ogrodu klasztornego¹⁸⁵.

Na tyłach tej działki w 1783 roku karmelici zbudowali ogrzewaną oranżerię¹⁸⁶, widoczną na planie Senackim (1802–1805) Enderlego (zaznaczono ją jako *Treibhaus*)¹⁸⁷. Uprawiano w niej drzewka cytrynowe i rozmaryn oraz założono wokół szkółkę drzewek. Plany XIX- i XX-wieczne

¹⁶⁸ AKKr, sygn. 666, s. 38.

¹⁶⁹ W AKKr, sygn. 661, s. 83 *Hierstuch*.

¹⁷⁰ AKKr, sygn. 653: Wyciągi z ksiąg miejskich krakowskich, kleparskich, garbarskich oraz Nowej Wsi w sprawach majątkowych, kontrakty, testamenty i inne, 1700–1737, s. 32–33.

¹⁷¹ AKKr, sygn. 666, s. 38.

¹⁷² AKKr, sygn. 646, s. 129–130.

¹⁷³ AKKr, sygn. 703, s. 922.

¹⁷⁴ AKKr, sygn. 661a, k. 15.

¹⁷⁵ Ibidem, k. 14, 15.

¹⁷⁶ AKKr, sygn. 662, s. 108.

¹⁷⁷ *Polski słownik biograficzny* (dalej cyt. *PSB*): Stoiński Jan, w: *zako-* nie Anioł (ok. 1652–1715). Hasło oprac. Szymon Sułcecki. T. 43, z. 179. Warszawa–Kraków 2005, s. 632–633.

¹⁷⁸ Andrzej Lassota, mistrz szewski, zob. AKKr, sygn. 705, s. 694.

¹⁷⁹ AKKr, sygn. 653, s. 32–33.

¹⁸⁰ Zapis ten wskazuje, że na samym końcu posiadłości karmelitów od ulicy Garbarskiej, tuż przy posiadłościach kanclerskich, istniała prosta droga do ogrodu konwenckiego (ok. 2,5 m szerokości) ze

szluzem służebnością przejazdu.

¹⁸¹ AKKr, sygn. 667, s. 22.

¹⁸² AKKr, sygn. 658, k. 36–37.

¹⁸³ AKKr, sygn. 667, s. 22.

¹⁸⁴ AKKr, sygn. 710, s. 118. W AKKr, sygn. 648, s. 126 grunt ten nazwano *Lasocine*.

¹⁸⁵ AKKr, sygn. 667, k. 22.

¹⁸⁶ AKKr, sygn. 719: *Registr percepty i expensy ogrodowej za urzędu W. O. Juliana Kreybich przeora konwentu...*, 1783–1825, s. 1.

¹⁸⁷ *Plan miasta Krakowa Ignacego Enderle...*

¹⁸⁸ W Archiwum Klasztoru Karmelitów pod numerem P53 znajduje się projekt budynku c.k. Administracji podatków – projekt zakładał budynek dwupiętrowy z wystającą klatką schodową od strony ogrodu. Miała stanąć na dwóch działkach, tj. przy Garbarskiej 9 i 11. Plan nie jest datowany, ale ze względu na to, że budynek przy Garbarskiej 13 jest już wydzielony, wydaje się, że mógł powstać po 1902 r. AKKr, sygn. 914/P53: *Szkic nowo wybudować się mającego domu na pomieszczenie c.k. Administracji podatków przy ul. Garbarskiej na parceli L. kat. 1461 i 1475, własność OO. Karmelitów w Krakowie*, b.d.

Krakowa wykazywały od tego czasu pustą przestrzeń w tym miejscu¹⁸⁸. Była ona wykorzystywana jako dodatkowy ogród wynajmowany przez najemców sąsiedniej działki – przy ulicy Garbarskiej 11. W murze od ulicy była umieszczona brama dla lepszej komunikacji z ogrodem. Dopiero w 1968 roku pod naciskiem władz państwowych karmelicy zgodzili się na sprzedaż tego terenu, na którym w 1975 roku wybudowano budynek PAX-u¹⁸⁹. Mieściły się tam na początku XXI wieku także różne inne instytucje, m.in. bank, natomiast w 2020 roku budynek przekształcono w hotel.

Dworek kanclerski (Garbarska 7)

Sąsiednia działka, która stykała się od zachodu z posiadłościami karmelitańskimi, określana była w 1619 roku jako własność sukcesorów Hrstuk albo Hierstuch¹⁹⁰. W 1670 roku był tu dwór Krzysztofa Biechowskiego, który wziął wyderkał na sumę 3000 florenów i płacił z niej karmelitom czynsz. Biechowski kupił dwór w 1660 roku od kupca krakowskiego Jana Szwandra. W 1690 roku te dobra zostały zakupione przez kasztelana kamienieckiego Franciszka Szembeka¹⁹¹.

Franciszek Szembek¹⁹² na początku lutego 1690 roku dla powiększenia swojej posiadłości wykupił od karmelitów dwa zagony leżące na gruncie *Bryknerowski*¹⁹³, a także leżące obok *in platea Taszembek* kolejne siedem i pół zagony zwane *Kargowskie*, należące do białoskórnik Albeta Bryknera¹⁹⁴. W 1692 roku dokupił Szembek również większy fragment (18 zagonów o długości 64 łokci) ogrodu *Dymowski*, leżącego przy cmentarzu św. Piotra¹⁹⁵. Na zakupionym przez kasztelana terenie powstał dwór i stajnie przylegające do ulicy (Garbarska 7). Grunt ten nazywany był *Kanclerskie*, ponieważ znajdował się w posiadaniu syna Franciszka, Jana na Słupowie Szembeka, kanclerza wiel-

kiego koronnego¹⁹⁶. W Archiwum Narodowym w Krakowie zachowała się mapa tego fragmentu Garbar, na którym zaznaczono teren *Kanclerskie*, a także umieszczono rysunki pałacu¹⁹⁷. Również plan Kołłątajowski ukazuje tę posiadłość. W archiwaliach karmelitańskich zanotowano, że grunt ten w późniejszym czasie był własnością Mniszcha¹⁹⁸, a przed 1783 rokiem Jacka Barszcza¹⁹⁹.

Kanclerz Szembek posiadał jeszcze inny dwór na Piasku, który otrzymał testamentem od swego przyrodniego brata, prymasa Stanisława²⁰⁰. Ten dwór z ogrodem leżał naprzeciwko klasztoru karmelitów przy Czarnej Ulicy (obecnie Karmelickiej) na dawnym folwarku *Fryszbark*²⁰¹. Był on wcześniej własnością mieszczan krakowskich, a następnie rodzin magnackich, m.in. Lanckorońskich, Zamojskich, Sapiehów, Odrowążów-Pieniążków²⁰².

Wyżej opisane grunty przylegały do ogrodu zakonnego. Po południowej stronie ulicy Tasseberk rozpościerały się atrakcyjne działki, które ze względu na bezpośrednie położenie przy młynówce były od średniowiecza wykorzystywane przez rzemieślników, przede wszystkim garbarzy. Jedną z nich był grunt *Krauzowskie* rozpościerający się wzdłuż ulicy Garbarskiej, od ulicy Szerokiej (Karmelickiej) po linię końca prezbiterium kościoła.

Krauzowskie (Garbarska 22–26, Karmelicka 17)

Grunt *Krauzowski* mieścił się nad Rudawą, naprzeciwko cmentarza karmelitów i kaplicy cudownej. Na nim stał drewniany dom z ogrodem. Karmelici pobierali z niego czynsz wykupny od 1628 roku, a następnie kolejny od 1639 roku. Zapis z 1667 roku umieszczony w księdze czynszów informuje, że od wojny szwedzkiej ten teren był pusty²⁰³ oraz że klasztor dla ułatwienia poboru wody umoc-

¹⁸⁹ Budynek wzniesiono według projektu Stanisława Batko i Andrzeja Kadłuczki (1973–1975).

¹⁹⁰ Zob. przyp. 169; AKKr, sygn. 646, s. 129–130.

¹⁹¹ AKKr, sygn. 646, s. 90–91.

¹⁹² *PSB*: Szembek Franciszek (zm. 1693), kasztelan kamieniecki. Hasło oprac. Marcin Sokalski. T. 48. Warszawa–Kraków 2012–2013, s. 44–46.

¹⁹³ AKKr, sygn. 662, s. 108.

¹⁹⁴ Albert Brykner, garbarz, w 1682 r. zapisał bractwu szkaplerznemu czynsz roczny 5 florenów z kapitału 100 florenów zapisanych na domu przy ul. Długiej oraz dziewięciu zagonów (potem 7½) na Garbarach pomiędzy klasztorem Karmelitów a sukcesorami Honorati Gregorii Gens, wójta garbarskiego. Te grunty *in platea Taszembek* Brykner 20 lutego 1690 r. sprzedał w ratuszu garbarskim kasztelanowi kamienieckiemu Franciszkowi Szembekowi za 500 florenów. AKKr, sygn. 809, s. 49; sygn. 808/244, s. 41–43, 47–50.

¹⁹⁵ AKKr, sygn. 666, s. 59. W zamian za te zagony Szembek zaofiarował karmelitom inne, większe. Ibidem, s. 122.

¹⁹⁶ *PSB*: Szembek Jan Sebastian (ok. 1672–1731). Hasło oprac. Henryk Palkij. T. 48. Warszawa–Kraków 2012–2013, s. 59–70.

¹⁹⁷ Stoksik Janina: *Znane i nieznanne plany Krakowa z XVII i XVIII w. w wykonaniu geodetów Akademii Krakowskiej*. „Krakowski Rocznik Ar-

chiwalny” 2005, t. 11, s. 99–100. (ANK, Zb Kart., sygn. II-90).

¹⁹⁸ AKKr, sygn. 809, s. 50. W 1773 r. notowany jest na Garbarach „Pałac Mniszkowski zwany który pustkami stoi”, zob. Petrus Krzysztof: „Garbary w latach 1850–1939...”, s. 66–67.

¹⁹⁹ AKKr, sygn. 669, s. 89.

²⁰⁰ *PSB*: Szembek Jan Sebastian..., s. 66. Według dokumentów karmelitańskich dwór ten później posiadał Aleksander Szembek.

²⁰¹ *Słownik*: Fryszbark, s. 685–686. Teren ogrodu nie został od średniowiecza zabudowany. Prócz dworów magnackich był wykorzystywany w XIX w. jako miejsce wypoczynku przy browarze, a następnie domu zajezdnego oraz placu musztrowego koszar wojskowych. Obecnie planowany jest na jego terenie park.

²⁰² Z tym terenem związana jest jedna z pierwszych darowizn wieczystych na rzecz karmelitów, zob. AKKr, sygn. Perg. 10: Rajcy miasta Krakowa oznajmiają, że Agnieszka Heweitfwerin zapisała klasztorowi karmelitów na Piasku czynsz roczny 1 grzywny z ogrodu leżącego za bramą Szewską przy garncarzu, naprzeciw tegoż klasztoru karmelitów, 18 lipca 1446 (transumpt z 10 maja 1536).

²⁰³ Jest to miejsce, gdzie wcześniej funkcjonował Młyn Dębny, zob. Petrus Krzysztof: *Restytucja Garbar...*, s. 51.

²⁰⁴ AKKr, sygn. 660, s. 169; sygn. 661, s. 99.

nił koryto młynówki (*pro commoditate adaquandi cementi effodit fossam*)²⁰⁴.

W październiku 1670 roku karmelici wykupili *Krauzowskie* za 1000 zł²⁰⁵. Przed 1686 rokiem powstała tam chata praczy, z której pobierano czynsz 36 zł rocznie. Mieszkał tam Tomasz Molik, a po jego śmierci czynsz płaciła praczka, wdowa po nim²⁰⁶. W 1699 roku przeor Anioł Stoiński ustalił ze Stanisławem i Zofią Syrowskimi kwoty usług pralniczych. W dokumencie wymienione są ceny prania: koszuli, spodni, chust, ręczników, poszewek, prześcieradeł, poszew, serwet, pończoch, zarekawków, kaftaników, fartuchów i obrusów. Konwent obiecał płacić odpowiednie kwoty, zastrzegając, „iż jeżeliby chusty szpetnie były uprane, tedy kwoty ujmować będzie”²⁰⁷.

W 1750 roku klasztor wybudował prawdopodobnie w tym samym miejscu zwanym *Pradłą* dom za 1229 zł i 19 gr²⁰⁸. Zapisy z końca XVIII wieku wskazują, że był to teren, który można umiejscowić dokładnie na wprost kaplicy brackiej²⁰⁹. W roku 1752 wynajął pralnię z ogrodem Jakubowi Barańskiemu za czynsz 50 zł rocznie²¹⁰, uiszczony w dwóch ratach – na św. Michała i na Wielkanoc. Do kontraktu załączono dokładny inwentarz domu²¹¹. Posesja otoczona była parkanem o czterech zadaszonych gontem przęsłach z furtką. Do drewnianego domu na podmurówce, krytego gontem, wchodziło się przez sień, w której było ognisko pod kominem i miedziany kocioł do warzenia prania. Z sieni prowadziły drzwi do izby, gdzie pod oknami z okiennicami stały ławy i stół. Również ławy stały wokół zielonego pieca kaflowego z kominkiem. Z izby wchodziło się do komory, gdzie było jedno duże okno z okiennicą i jedno małe okienko na ulicę. Duże okna wychodziły na tę samą stronę. Z sieni można było się dostać po schodach na strych. W ogrodzie wokół domu rosło 11 śliw. Tenże Jakub Barański wynajmował dom w latach 1745–1768²¹².

W roku 1765 pralnię wynajął na trzy lata Jakub Kołodziejczyk. Kontrakt ustalał zwolnienie z czynszu w zamian za pranie rzeczy klasztornych, z czego jeszcze klasztor dopłacał 4 zł miesięcznie za mydło i krochmal. W opłatach czynszowych dalej figuruje Barański, który ponowił kontrakt na pralnię w 1767 roku. Pralnia spłonęła podczas pożaru Garbar w sierpniu 1768 roku. Po 1781 roku grunt ten przejął garbarz Michał Jordan z żoną Wiktorią za czynsz zastawny 300 zł²¹³. W zestawieniu nieruchomości z około 1800 roku odnotowano, że płacili oni czynsz z działek oznaczonych numerami 78 i 79²¹⁴, co według mapy z około 1830 roku²¹⁵

Expensa na wystawienie nowej Pralni Konwencji na Placu Konwencji exposito Nowicyatu Tractom od strony Drzewa Łuku 975. do	
Eksp. po gr. 2. Dł. 4.	75. 25.
Za 5000 kamieni na podmurowanie Praly: cieni, z furkami. 1000. kamieni po 11. 10.	90.
Za 1000. kamieni pojedynczych wpr. na opuszczenie 6. darowanych od Sędziów i Szanownych	12.
Za 1000. Cegły z furką y od przewożenia na Wsielę	20. 15.
Mularskom od murawania fundamentu pod Pralnicę	2. 20.
Kominiarzem mularskim	8.
Za 33. brokwi	19. 25.
Za mech do ubijania ścian	5. 6.
Za 94. Łaty	7. 25.
Za 117. Farbu na powalę podłogi y drzwi	123. 20.
Za 24. kop. y put. Bretan. rożnych	23. 8.
Ciepłom. od wybudowania tejże Pralni	300.
Łudziom najętym do wozenia żurmu y gliny	8. 6.
Kamiarikom do ubijania y łepienia ścian	6.
Bruckarzowi do brukowania okolo tejże	7.
Za 117. Okna nowe okienniki mate do ko: ornaty y czwieczki do rozmow	12. 24.
Za 3. kop. y put. Cegły z postawieniem Pieca	12.
Kafel i Dł. po gr. 3.	
Za 120. kop. y 40. funtow. 11. 75. gr. 25.	
Za 100. kop. żółtych guntowych 11. 16.	
Za 40. Drzewa rożnego do strony na for: zły y Białe, 100. po 11. 10. funt. 11. 320.	
Stolarzowi za dwa Ławki 11. 9.	
Komur od zrobienia Okna, Tracty, kow. &c do czterech okien z Ławkami 11. 8.	
Kowalowi od zrobienia 6. ławek &c. do 3. Okiennic z Ławkami 11. 6.	
Komur od zrobienia 10. ławek z Ławkami do pięciu drzwi także zrobienia 11. prz: tow. do pieca z Ławkami 11. 33.	
Stolarzowi od zrobienia czterech Ław do okien 11. 5.	
Ustę patel ze Pralni. Kuchnie, nierachy: iśc. kóni y ludzi konwencyj. &c. 11. 101.	
Wszystkich 1229. gr. 19.	
Łatg. Expens. 1750. r. 203. gr. 19.	

Wydatki na budowę pralni w rachunkach klasztornych z grudnia 1750 r.; w zasobie AKKr, sygn. 708, s. 297

oznaczały teren obecnych działek przy ulicy Garbarskiej 22–24 (nr 78) oraz Garbarska 18–20 (nr 79).

²⁰⁵ Anno 1670 (27 października) *cessio facta Conventui summa florenorum 1000 simul et itromissio super fundum Krauzowskie (ex opposito miraculose Capellae) in Judicio Scabinali Cerdonico. Summa totalis super fundo Krauzowskie facit fl. No 1450.* AKKr, sygn. 666, s. 55, 57.

²⁰⁶ AKKr, sygn. 661a, k. 66.

²⁰⁷ Umowa ze Stanisławem i Zofią Syrowskimi, z 10 czerwca 1699 r. AKKr, sygn. 652, k. 240.

²⁰⁸ AKKr, sygn. 708, s. 297.

²⁰⁹ Był to teren na końcu gruntu *Krauzowskiego* przylegający do Rudawy, gruntu klasztorowego (środkowa część *Krauzowskiego*), ulicy Pańskiej i działki Nowaka. AKKr, sygn. 669, s. 85.

²¹⁰ Wcześniejszy najem (od co najmniej 1745 r.) wynosił 18 zł.

AKKr, sygn. 708, s. 46.

²¹¹ Kontrakt z 28 marca 1752 r. Z kontraktu zachowała się jedna karta (dołączony inwentarz nie jest cały). AKKr, sygn. 658: Kontrakty dzierżawne, 1711–1791, k. 28. Całe inwentarze pralni zachowały się z lat 1765 i 1767.

²¹² AKKr, sygn. 667, k. 21.

²¹³ Zob. Tabela sum kapitałnych tyjących się konwentu XX. Karmelitów na Piasku, ok. 1797 r. AKKr, sygn. 676.

²¹⁴ *Consignatio summarum conventus Cracoviensis Ordinis Carmelitarum*, ok. 1800 r. Ibidem.

²¹⁵ Podział miasta Krakowa i jego przedmieść na gminy, 1830, ANK, Zbiór kart., sygn. 1–15. druk.: *Atlas historyczny...*, reprodukcja 1.18.



Widok przedmieścia Garbary z kościołem Karmelitów. Na pierwszym planie most przez Rudawkę, za nim po prawej zabudowania działki *Krauzowskie*. Maksymilian Cercha, *Przedmieście Piasek wraz z kościołem Karmelitów*, 1856; rysunek; w zbiorach MNK, nr inw. MNK III-r.a-16036

W 1691 roku wydzielono część gruntów *Krauzowskich* naprzeciw kaplicy, na której cieśla Jan Graczkowski wybudował domek („Chałupka na gruncie *Krauzowskim*”), płacąc czynsz 6 florenów²¹⁶ (ze względu na opłaty była to 1/6 gruntu *Krauzowskiego*). W kolejnych latach grunt *Krauzowski* opisywany jest jako podzielony na trzy części z domami. Jeden z nich był wyraźnie mniejszy. Późniejsze opisy wskazują, że była to narożna działka przylegająca do ulic Szerokiej i Pańskiej. Podział ten widać na planie Kołłątajowskim, gdzie narożna działka była kilka razy mniejsza od pozostałych działek (tj. Garbarska 22–26). W 1753 roku mieścił się tam dom Franca Matysa, białokórnika²¹⁷, który płacił czynsz 8 zł rocznie. W lutym 1754 roku Matys sprzedał ten dom białokórnikowi Michałowi Nonasowi²¹⁸, który płacił za ten grunt do roku 1779, tj. do czasu, gdy jego dom się spalił. 12 lipca 1781 roku przeor Julian Kreybich przekazał ten grunt wdowie Zofii Nonasowej w zamian za ulokowanie tam kwoty 150 zł, co dawało rocznie czynsz 5 zł i 7 gr.

Na posesji sąsiedniej – środkowej (Garbarska 26) – był dom Jędrzeja Kenika (Keniga)²¹⁹, który w latach 1753–1767 płacił rocznie 16 zł za dom i plac na podwórzu o głębokości 20 łokci. Dom prawdopodobnie spłonął w czasie oblężenia miasta przez Rosjan. Tak jak sąsiedni grunt, tak i ten w 1781 roku został przekazany przez przeora w zamian za ulokowanie na nim kwoty 400 zł. Nowi najemcy, Dominik i Barbara Nonastowie, płacili klasztorowi czynsz 14 zł rocznie. Od roku 1802 Dominik Nonast, burmistrz wydziału trzeciego, przejął również narożną działkę, a po nim w 1819 roku Franciszka Nonastówna. Zapisy tego kapitału i opłaty należnego czynszu potwierdzone są do 1865 roku²²⁰.

Po pożarze Garbar w 1768 roku karmelici ustanowili zakaz odbudowy i budowania nowych domów na klasztornych działkach, zwłaszcza naprzeciw kaplicy cudownej. Jedynie na terenie najmniejszej działki – narożnej z ulicą Karmelicką – notowany był do roku 1779 czynsz z domu²²¹. Te regulacje karmelitów zostały unieważnione przez sprzedaż wszystkich działek na wprost kaplicy piaskowej (*Krauzowskich*) 12 lipca 1781 roku przez ówczesnego przeora, Juliana Kreybicha, i syndyka, o. Teofila. W rachunkach zapisano, że odbyło się to bez uzyskania zgody całego konwentu. Działki przekazano jedynie za ulokowanie na nich sum dających czynsz 54 zł i 7 gr rocznie²²².

Na Tasseberku oprócz działek, które przylegały do ogrodu klasztornego, a z drugiej strony gruntu *Krauzowskiego*, umieszczone były inne, które okresowo pojawiają się w aktach klasztornych. Są to np. cztery zagony *Smolczyn-*

²¹⁶ AKKr, k. 66v, 86v.

²¹⁷ AKKr, sygn. 667, k. 19.

²¹⁸ W dokumentach nazwisko pisane: Nonas, Nonass, Nonast.

²¹⁹ AKKr, sygn. 667, k. 20.

²²⁰ AKKr, sygn. 669, s. 77–82; Inwentarz kapitałów, czynszów należących do Karmelitów, 1860–1865, sygn. 676.

²²¹ W 1779 r. dom spłonął.

²²² AKKr, sygn. 669, s. 77–82; Tabela sum kapitałnych..., sygn. 676.

skie, z których opłaty z lat 1683–1694 pobierał klasztor. Zagony te uprawiał Jędrzej Placek. Umiejscowione były naprzeciw ogrodu *Wójtowskiego* i sięgały od drogi publicznej aż do Rudawy²²³. Obok nich zapisane są *Grzybowskie* (*Wielguszowskie*), z której płacili czynsz 3 zł w latach 1684–1689 Szymon Grzyb, Matys Chwastek i jego syn Michał²²⁴. Również na Tassemblerku leżał ogród *Białoskórniczy*, w którym stał dom. Na tej posiadłości w 1683 roku karmelici ulokowali 500 zł, pobierając rocznie czynsz 35 zł. Dom posiadali „sami panowie białoskórniczy starsi”. Wymienieni są płacący czynsz: białoskórnik Jan Prayzner, a od 1693 roku garbarz Chrystian Pytryniec²²⁵. Naprzeciwko nowicjatu stał dom na gruncie *Bretkowskie*, na którym bractwo szkaplerzne ulokowało w 1761 roku 300 zł, pobierając czynsz 25 zł. Grunt ten mieścił pomiędzy pralnią klasztorną (*inter domos et fundos dealbatorii conventus ab una*) a domem i gruntem ławnika sądu wyższego magdeburskiego Jakuba Bielicy²²⁶.

Poza Tassemblerkiem, ale w najbliższej okolicy kościoła Karmelitów, bowiem po drugiej stronie ulicy Szerokiej, tuż przy Rudawie, umieszczone były dwa grunty zwane *Bryknerowskie*, a później *Pąchalińskie*²²⁷. Leżały na wprost dawnego XVII-wiecznego ratusza i były własnością cechu czerwonych garbarzy. Karmelici w 1623 roku ulokowali tam swoje fundusze, a w 1673 roku ze względu na długi garbarzy przejęli teren. Karmelici wynajmowali ten grunt od kwietnia 1673 roku²²⁸. W późniejszych aktach osobno zapisane są *Bryknerowskie* (przy Rudawie) i sąsiednie *Pąchalińskie*. Na gruntach tych stały trzy domy. W 1770 roku *Pąchalińskie* wykupił ich wcześniejszy (od 1749 roku) dzierżawca Andrzej Rachlewicz (Rajchlewicz). Karmelici pozostawili sobie czynsz roczny 60 zł²²⁹, notowany do 1812 roku²³⁰. Na *Bryknerowskim* czynsz notowany jest do 1824 roku²³¹.

Również na wprost ratusza w 1696 roku leżały grunta *Gensjowskie*²³². Niestety zapis w archiwaliach nie pozwala na sprecyzowanie tego miejsca²³³. Nieokreślone są również inne grunty, np. ogród *Traczowski* nad Rudawą przy moście. Stała tam „chałupa albo domek”, z której czynsz płacił od 1683 roku Wawrzyniec Chmura, od 1690 roku Matiasz Chmura, a w latach 1692–1695 Jakub Kaniowicz z żoną Barbarą²³⁴. Usytuowanie *Traczowskiego* przy młynówce i moście na nim mogło być zarówno przy ulicy Szerokiej²³⁵, jak i na styku ulicy Garbarskiej i Łobzowskiej.

Zestawienie powyższych informacji na temat gruntów Tassemblerku pozwala na uznanie tego terenu jako planowej inwestycji klasztoru. Najcenniejsze dla karmelitów były tereny bezpośrednio przylegające do ich ogrodu, po północnej stronie ulicy. Te zostały pozyskane w różny sposób: podarowane, wykupione czy też wymienione na inny grunt. W zależności od potrzeb działki te były włączane w obręb klasztoru lub oddawane w dzierżawę. W wieku XVII zakonnicy powoływali się na tradycję, że te właśnie tereny były im podarowane przez Jagiełłę w 1401 roku, a pod koniec XVI wieku ze względu na konieczność sprzedane. W takiej sytuacji starania o pozyskanie gruntów po północnej stronie ulicy Tassemblerk można uznać za ideę scalania pierwotnej fundacji jurydyki zakonnej.

Pozostałe grunty przy ulicy Garbarskiej należące do karmelitów można potraktować w innych kategoriach. Ich atrakcyjność polegała na dochodzie w pierwz z czynszu zastawnego, a następnie z własności i oddawania w dzierżawę ogrodów i domów wystawianych własnym sumptem. Tak działo się nie tylko na właściwym Tassemblerku, ale i działkach położonych w bezpośrednim otoczeniu kościoła po drugiej stronie ulicy Szerokiej. W ten sposób właściwa jurydyka karmelitańska otoczona była gruntami należącymi do klasztoru.

Nietypową działalnością, związaną z dbałością o wizerunek klasztoru i podniesienie jego prestiżu, było usunięcie w 1712 roku budynku ratusza garbarskiego, który zasłaniał stosunkowo niedawno odbudowaną kaplicę cudowną. Było to dla karmelitów na tyle ważne, że poświęcili na to jeden ze swoich gruntów przylegających do ogrodu. Ponownie troska o kościół i klasztor przeważała zyski z dochodów z własnych gruntów w 1768 roku. Wówczas karmelici postanowili z obawy przed pożarem znieść wszelkie zabudowania w najbliższej okolicy kaplicy cudownej, a także ponownie przenieść ratusz garbarski, przeznaczając na to kolejny swój grunt.

Kwerenda w archiwaliach karmelitańskich przynosi wiele informacji umożliwiających nakreślenie obrazu socjotopograficznego przedmieścia Garbary. Przedstawione w artykule materiały mogą stać się także przyczynkiem do badań nad działalnością gospodarczą i ekonomiczną klasztoru w czasach nowożytnych.

Bibliografia

Źródła archiwalne

Archivum Generale Ordinis Carmelitarum (AGC),
Roma

*Excerptum ex libro Originali Computorum totius Trienni
Reverendi Pris M. Nicolai Czeski Prioratus in Conven-*

²²³ AKKr, sygn. 661a, k. 24.

²²⁴ Ibidem, k. 25.

²²⁵ Ibidem, k. 21–21v.

²²⁶ AKKr, sygn. 809, s. 131.

²²⁷ Ul. Karmelicka 18 (i 20?).

²²⁸ Kontrakt z Krzysztofem i Konstancją Rodowicami z 10 kwietnia 1673 r. pozwalał na budowę domu na gruncie *Pąchalimskim*. AKKr, sygn. 652/A3, k. 29.

²²⁹ *Consignatio realitatum*, ok. 1790 r. AKKr, sygn. 676.

²³⁰ AKKr, sygn. 669/115, s. 69.

²³¹ Ibidem, s. 73–74.

²³² AKKr, sygn. 646, s. 233–234.

²³³ Na wprost ratusza w XVII w. z jednej strony drogi leżały karmelitańskie grunta *Krauzowskie*. Po drugiej stronie umiejscowione zostały *Pąchalińskie*. Ze względu na określenia zawarte w karmelitańskich archiwaliach wydaje się, że *Gensjowskie* mogły przylegać do gruntów *Pąchalińskich* od północy (Karmelicka 20).

²³⁴ AKKr, sygn. 661a, k. 42v–43.

²³⁵ Wówczas *Traczowskie* leżałyby na lewym brzegu młynówki.

tu Arenensi Patrum Carmelitarum Regul. Observantiae, 1676–1679, II Poloniae, Conventus I, Litterae Nicolai Czeski, 1674–1679

Archiwum Klasztoru OO. Karmelitów w Krakowie na Piasku (AKKr)

- sygn. Perg. 10: Rajcy miasta Krakowa oznajmiają, że Agnieszka Heweitfewerin zapisała klasztorowi karmelitów na Piasku czynsz roczny 1 grzywny z ogrodu leżącego za bramą Szewską przy garncarzu, naprzeciw tegoż klasztoru karmelitów, 18 lipca 1446 r. (transumpt z 10 maja 1536 r.)
- sygn. 38: Dokument króla Michała potwierdzający i transumujący przywileje poprzedników, 9 listopada 1669 r.
- sygn. Rkps I: Stanisław ze Stolca: *Graduał karmelitański*. Kraków 1644
- sygn. 95: *Liber continens acta et decreta capitulorum generalium, provincialium, deffinitorialium sub regimine A. R. P. Martini Charzewicz... prioris conventus huius Maioris Arenari Cracoviensis, 1674–1709*
- sygn. 646: *Liber inscriptionum in consistorio et iudiciis consularibus et scabinalibus Cracoviensi, Casimiriensi, Clepardiensi, Cerdonenesi, Episcopiensi, Novae Villae Regiae, Krovodrensi...*, 1664–1696
- sygn. 648: *Incipiunt acta decreta comunitatis Cracoviensis in Arenis...*, 1720–1803
- sygn. 649a: *Kronika klasztoru OO. Karmelitów w Krakowie na Piasku od roku 1914*
- sygn. 650: Wyciągi z ksiąg miejskich krakowskich, kleparskich, garbarskich oraz Nowej Wsi w sprawach majątkowych, kontrakty, testamenty i inne, 1538–1639
- sygn. 651: Wyciągi z ksiąg miejskich krakowskich, kleparskich, garbarskich oraz Nowej Wsi w sprawach majątkowych, kontrakty, testamenty i inne, 1640–1669
- sygn. 652: Wyciągi z ksiąg miejskich krakowskich, kleparskich, garbarskich oraz Nowej Wsi w sprawach majątkowych, kontrakty, testamenty i inne, 1670–1699
- sygn. 653: Wyciągi z ksiąg miejskich krakowskich, kleparskich, garbarskich oraz Nowej Wsi w sprawach majątkowych, kontrakty, testamenty i inne, 1700–1737
- sygn. 654: Wyciągi z ksiąg miejskich krakowskich, kleparskich, garbarskich oraz Nowej Wsi w sprawach majątkowych, kontrakty, testamenty i inne, 1738–1791
- sygn. 655: Sprawy majątkowe: dobra ziemskie, legaty, kapitały, podatki, korespondencja, 1795–1829
- sygn. 658: Kontrakty dzierżawne, 1711–1791
- sygn. 659: Kontrakty, 1800–1894
- sygn. 660: *Terminata omnium foundationum, privilegiorum, inscriptiorum...*, 1665–1675
- sygn. 661: *Terminata omnium foundationum, privilegiorum, inscriptiorum...*, 1684–1729
- sygn. 661a: Księga czynszów, opłat i dochodów rocznych z nieruchomości klasztoru oraz kapitałów, 1683–1694
- sygn. 662: *Terminata czynszowników i czynszów konwentu karmelitańskiego na Piasku, 1695–1712*
- sygn. 663: *Terminarz albo raczej registr sum wyderkafowych tak kapitalnych jak i prowizjonalnych...*, 1730–1737
- sygn. 664: *Liber in quo in restricto adnotantur bona immobilia, eorum possessores una cum summis in iisdem bonis haeren-*

tibus tam illis quae habent aliquas obligationes quam aliis nullam obligationem habentibus..., 1737–1756

- sygn. 665: *Liber in quo in restricto adnotantur bona immobilia videlicet: domus, agri, horti, sulci, prata, eorumque possessores unacum summis in iisdem bonis haerentibus...*, 1737–1752
- sygn. 666: *Liber in quo continentur in restricto fundationes, privilegia, inscriptiones summarum capitalium cum eorum censibus, villarum, lapidearum, domorum, fundorum, hortorum, sulcorum conventui Maiori Cracoviensis Arenis... stante officia prioratus... Reverendi P. Magistri Bonaventurae Kielkowicz...*, 1751–1773
- sygn. 667: *Liber in quo in restricto adnotantur bona immobilia videlicet: domus, agri, horti, sulci, prata eorumque possessores... item solutiones censuum ab iisdem summis quotannis provenientium...*, 1752–1786
- sygn. 668: *Liber in quo in restricto adnotantur bona immobilia videlicet: villae, agri, horti, sulci et tum lapideae, domus, prata eorumque possessores haerentibus... item solutiones censuum ab iisdem summis quotannis provenientium...*, 1750–1836
- sygn. 669: *Liber in quo in restricto adnotantur bona immobilia videlicet: domus, agri, horti, sulci, prata eorumque possessores...*, 1785–1850
- sygn. 676: Wykazy tabelaryczne kapitałów, czynszów, dochodów i rozchodów, 1703–1920
- sygn. 681: Realności: przychody, czynsze, budowa, remonty, zestawienia rachunkowe, sprawy administracyjne i inne, 1803–1932
- sygn. 682: Realności: przychody, czynsze, budowa, remonty, zestawienia rachunkowe, sprawy administracyjne i inne, 1859–1905
- sygn. 698: *Inwentarz kościoła i klasztoru zgromadzenia ks. karmelitów na Piasku w Krakowie, 1874*
- sygn. 698a: *Inwentarz kościoła i klasztoru zgromadzenia XX. Karmelitów Trzewickowych (antique observantiae) w Krakowie na przedmieściu Piasek, 1869*
- sygn. 703: *Liber perceptarum et expensarum...*, 1625–1648
- sygn. 704: *Computus perceptarum et expensarum...*, 1681–1699
- sygn. 705: Księga przychodów i rozchodów, 1699–1718
- sygn. 708: *Computa conventus Maioris Cracoviensis Arenensis, 1745–1763*
- sygn. 710: *Liber computorum regii conventus Cracoviensis Sanctae Mariae in Arenis, 1765–1780*
- sygn. 713: Księga przychodów i rozchodów, 1780–1795
- sygn. 719: *Registr percepti i expensy ogrodowej za urzędu W. O. Juliana Kreybich przeora konwentu...*, 1783–1825
- sygn. 808: *Księga zapisów różnych fundacji, legacyi, testamentów i widerkaffów Bractwa Szkaplerza św. Najświętszej Maryi, 1724–1774*
- sygn. 809: *Liber in quo continentur connotationes bonorum immobilium, videlicet domorum, hortorum, agrorum, summarum capitalium, 1726–1762*
- sygn. 813: *Incipit percepta fabriki murowania kaplice brackiej szkaplerza P. N. na Piasku...*, 1643–1734

- sygn. 836: Akta dotyczące przeniesienia parafii św. Szczepana do kościoła karmelitów – sprawy finansowe i sporne z klasztorem, 1797–1890
- sygn. 837: Akta dotyczące spraw spornych między klasztorem karmelitów a parafią św. Szczepana, 1891–1938
- sygn. 838: *Memoriał dotyczący sporu klasztoru na Piasku z parafią św. Szczepana w sprawie kościoła*, 1895
- sygn. 839: *Głosy prasy w sprawie kościoła OO. Karmelitów na Piasku*, 1881–1930
- sygn. 862/P1: Plan sytuacyjny zabudowań klasztornych karmelitów na Piasku, ok. 1676 r.
- sygn. 913/P52: *Plan na urządzenie wychodka zamknięciem wodnym oraz zlewu i śmietnika w rzeczywistości l. orj. 15 przy ul. Garbarskiej*, 9 lipca 1908
- sygn. 914/P53: *Szkic nowo wybudować się mającego domu na pomieszczenie c.k. Administracji podatków przy ul. Garbarskiej na parceli L. kat. 1461 i 1475, własność OO. Karmelitów w Krakowie*, b.d.

Archiwum Narodowe w Krakowie (ANK)

- Acta inscriptionum officii consularis Crac.*, 1711–1716, sygn. 475
- Akta Miasta Kazimierza pod Krakowem, sygn. K 105: *Acta post sedatam... pestilentiam regressumque spect. magistratus... in officio consulari Casimiriensi ad Cracoviam agitata*
- Akta Miasta Kazimierza pod Krakowem, sygn. K 45: Inskrypcje i sprawy sporne, 1676–1684 [online]. s. 249–251 [dostęp 10 września 2021]. Dostępny w internecie: <https://www.szukajwarchiwach.gov.pl/skan/-/skan/ca45ecb5037e37525b85f7893eec9e72bc9bf0db5c828bb846747393fa967023>
- Archiwum Planów Budownictwa Miejskiego w Krakowie, sygn. ABM 560: Akta i plany domów, Dz. IV, l.s. 68 (Garbarska 13, 15)
- Archiwum Planów Budownictwa Miejskiego w Krakowie, sygn. ABM 3797: Akta i plany, Dz. IV, l.s. 68 ul. Garbarska 13
- Zbiór kart., sygn. 1-15: Podział miasta Krakowa i jego przedmieść na gminy, 1830
- Zbiór kart., sygn. 11-10: *Situationsplan der Stadt anno 1796 Krakau* (plan Mosano i Chavanne)

Muzeum Narodowe w Krakowie (MNK)

- Maksymilian Cercha, *Kościół Karmelitów na Piasku przy Krakowie*, 1855, rysunek, nr inw. MNK III-r.a-16037
- Maksymilian Cercha, *Przedmieście Piasek wraz z kościołem Karmelitów*, 1856, rysunek, nr inw. MNK III-r.a-16036

Źródła drukowane

- Atlas historyczny miast polskich*. Red. Roman Czaja. T. 5. *Małopolska*. Z. 1. Kraków. Red. Zdzisław Noga. Kraków 2007
- Kodeks dyplomatyczny katedry krakowskiej św. Wacława*. T. 2. Wyd. Franciszek Piekosiński. Kraków 1883
- Stan niniejszy gmachów duchowno narodowych, co do ich położenia, wewnętrznego rozkładu, liczby mieszkających zakonnych osób i ich dochodów... Krakowskie zabudowa-*

nia klasztorne w czasach Księstwa Warszawskiego. Opis z 1810 r. Wyd. Kamila Follprecht. Wrocław 2016

Plan miasta Krakowa Ignacego Enderle z lat (1802–1805) 1807–1808 tak zwany senacki wraz z wykazem realności miasta z początku XIX wieku. Kraków 1959

Opracowania niepublikowane

- Petrus Krzysztof: „Garbary w latach 1850–1939. Największe przedmieście Krakowa i jego nowoczesna transformacja na tle przemian urbanistycznych i historii rozwoju przestrzennego”. Rozprawa doktorska, Politechnika Krakowska. Kraków 2018
- Szatanek Łukasz: „Funkcjonalno-przestrzenne i historyczne aspekty zespołu klasztornego Karmelitów Trzewickich w Krakowie na tle przemian jego architektury oraz reguły zakonnej”. Rozprawa doktorska, Politechnika Śląska, Wydział Architektury. Gliwice 2013
- Tomaszewski Bronisław: „Dzieje klasztoru OO. Karmelitów »Na Piasku« w Krakowie”. Kraków 1970, mps w Archiwum Klasztoru OO. Karmelitów w Krakowie na Piasku, sygn. 150/29
- Urbański Henryk: „Historia Zakonu Karmelitów”. Kraków 1980, mps w Archiwum Klasztoru OO. Karmelitów w Krakowie na Piasku, bez sygn.

Opracowania

- Bebak Marek: *Karmelitański inwentarz muzyczny z 1739 roku*. „Muzyka” 2021, t. 66, s. 149–167
- Bieniarzówna Janina, Piotrowski Antoni Tomasz: *Sanktuarium Maryjne w Kościele O.O. Karmelitów na Piasku w Krakowie. Dzieje kultu i kaplicy*. Kraków 1983
- Bubień Walery: *Zwierzyńiec zaprasza – Garbary*. Kraków 2019
- Bubień Walery: *Wokół ulicy Karmelickiej*. Kraków 2020
- Cercha Maksymilian, Cercha Stanisław: *Pomniki Krakowa Maksymiliana i Stanisława Cerchów z tekstem Feliksa Koperly*. T. 3. Kraków–Warszawa 1904
- Chrzanowski Tadeusz, Maciejewski Tadeusz: *Graduał karmelitański z 1644 roku o. Stanisława ze Stolca*. Warszawa 1976
- Czasy Kościuszki i Napoleona. Jan Zbigniew Lubicz-Pachoński jako badacz epoki*. Red. Zdzisław Janeczek. Katowice 2001
- Dryja Sławomir, Sławiński Stanisław: *Prebenda i cmentarz przy kościele świętych Piotra i Pawła na przedmieściu Garbary w Krakowie – ustalenie obszaru i przemiany przestrzenne*. „Krzysztofory. Zeszyty Naukowe Muzeum Historycznego Miasta Krakowa” 2014, z. 32, s. 185–200
- Dyduch Janina: *Rajski ogród. Wspomnienia Janiny Dyduch*. „Na Piasku” 2018, nr 1, s. 17–18
- Firlet Janusz, Zaitz Emil: *Klasztor oo. Karmelitów na Piasku w świetle badań archeologicznych w 2006 roku*. „Krzysztofory. Zeszyty Naukowe Muzeum Historycznego Miasta Krakowa” 2007, z. 25, s. 71–82
- Follprecht Kamila: *Rejestry gospód w Krakowie z lat 1632 i 1649*. Kraków 2005

- Garbary – przewodnik*. Kraków 2015
- Janeczek Zdzisław: Jan Lubicz-Pachoński – szkic do portretu uczonego. W: *Czasy Kościuski i Napoleona. Jan Zbigniew Lubicz-Pachoński jako badacz epoki*. Red. Zdzisław Janeczek. Katowice 2001, s. 13–96
- Kleczkowski Antoni: *Święte pamiątki Krakowa*. Kraków 1883
- Kolak Waław: *Katalog Archiwum oo. Karmelitów w Krakowie na Piasku*. Kraków 1997
- Kopera Feliks, Lepczy Leonard: *Iluminowane rękopisy księgozbiorów OO. Dominikanów i OO. Karmelitów w Krakowie*. Kraków 1926
- Laberschek Jacek: Rozwój przestrzenny krakowskiego zespołu osadniczego extra muros XIII–XVIII w. W: *Kraków. Nowe studia nad rozwojem miasta*. Red. Jerzy Wyrozumski. Biblioteka Krakowska, nr 150. Kraków 2007
- Laberschek Jacek: *Sieć wodna średniowiecznego Krakowa i jej gospodarcze wykorzystanie*. Warszawa 2016
- Maciejewski Tadeusz: *Inwentarz muzykaliów kapeli karmelickiej w Krakowie na Piasku z lat 1665–1684*. „Muzyka” 1975, t. 21, s. 77–99
- Miodońska-Brookes Ewa: *Tutaj, czyli w Krakowie. Rozmowy o domu i uniwersytecie*. Kraków 2013
- Pachoński Jan: *Kraków wobec powstań śląskich i plebiscytu*. Kraków 1981
- Pencakowski Paweł: *Dekoracja malarska biblioteki klasztoru oo. karmelitów na Piasku w Krakowie. Historia powstania – geneza artystyczna – program*. „Rocznik Krakowski” 2003, t. 69, s. 103–121
- Petrus Krzysztof: *Największe przedmieście Krakowa. Zarys rozwoju przestrzennego Garbar, część I i II*. „Czasopismo Techniczne. Architektura” 2011, t. 108, nr 5-A, s. 139–151
- Petrus Krzysztof: *Analiza piętnasto- i szesnastowiecznej zabudowy zachodnich przedmieść Krakowa przykładem badań nad zaginioną architekturą miasta*. „Czasopismo Techniczne. Architektura” 2015, t. 112, nr 6-A, s. 155–166
- Petrus Krzysztof: *Restytucja Garbar, największego krakowskiego przedmieścia, po zniszczeniach w czasie najazdu arcyksięcia Maksymiliana Habsburga w roku 1587*. „Czasopismo Techniczne. Architektura” 2018, t. 115, z. 11, s. 39–52
- Pieradzka Krystyna: *Garbary – przedmieście Krakowa (1363–1587)*. Biblioteka Krakowska, nr 71. Kraków 1931
- Polski słownik biograficzny*:
- Stoiński Jan, w zakonie Anioł (ok. 1652–1715). Hasło oprac. Szymon Sułecki. T. 43, z. 179. Warszawa–Kraków 2005, s. 632–633;
- Szembek Franciszek (zm. 1693), kasztelan kamieniecki. Hasło oprac. Marcin Sokalski. T. 48. Warszawa–Kraków 2012–2013, s. 44–46
- Szembek Jan Sebastian (ok. 1672–1731). Hasło oprac. Henryk Palkij. T. 48. Warszawa–Kraków 2012–2013, s. 59–70
- Słownik historyczno-geograficzny województwa krakowskiego w średniowieczu*: Bieniasza Młyn. Hasło oprac. Franciszek Sikora Cz. 1, z. 1. Oprac. Zofia Leszczyńska-Skrętowa, Franciszek Sikora. Wrocław 1980, s. 97–98
- Słownik historyczno-geograficzny województwa krakowskiego w średniowieczu*. Cz. 1, z. 4. Oprac. Jacek Laberschek, Zofia Leszczyńska-Skrętowa, Franciszek Sikora, Jerzy Wiśniewski. Wrocław 1986;
- Garbary zw. też przed Bramą Szewską. Hasło oprac. Jerzy Wiśniewski, s. 693–706
- Fryszbark. Hasło oprac. Jerzy Wiśniewski, s. 685–686
- Czarna Ulica. Hasło oprac. Zofia Leszczyńska-Skrętowa, s. 438–439
- Starzyński Marcin: *Krakowska rada miejska w średniowieczu*. Kraków 2010
- Stoksik Janina: *Znane i nieznanne plany Krakowa z XVII i XVIII w. w wykonaniu geodetów Akademii Krakowskiej*. „Krakowski Rocznik Archiwalny” 2005, t. 11, s. 91–108
- Sułecki Szymon: *Księgozbiór klasztoru karmelitów na Piasku w Krakowie*. Kraków 2014
- Sułecki Szymon: *The library of the Carmelite monastery at Piasek in Cracow*. Rome 2018
- Susuł Jacek: *Profesor Jan Miodoński 1902–1963*. „Tygodnik Powszechny” 1963, nr 42, s. 5
- Szatanek Łukasz: *Co pozostało z nowicjatu ojców Karmelitów przy ulicy Garbarskiej w Krakowie*. „Krzysztofory. Zeszyty Naukowe Muzeum Historycznego Miasta Krakowa” 2018, z. 36, s. 75–84
- Szymborski Wiktor: *Uwagi o znaczeniu religijnym Sanktuarium Matki Bożej Piaskowej w Krakowie na przelomie średniowiecza i czasów odrodzenia*. „Peregrinus Cracoviensis” 2011, z. 22, s. 197–216
- Trajdos Tadeusz: *Fundacja klasztoru karmelitów na Piasku*. „Nasza Przeszłość” 1983, t. 60, s. 91–127
- Trajdos Tadeusz: *Karmelici trzewickowi w Akademii Krakowskiej w XV wieku*. „Poznańskie Studia Teologiczne” 1986, t. 6, s. 291–300
- Trajdos Tadeusz: *U zarania karmelitów w Polsce*. Warszawa 1993
- Trajdos Tadeusz: System utrzymania klasztoru karmelitów trzewickowych na Piasku w Krakowie (koniec XIV – koniec XV w.). W: *Mendykanci w średniowiecznym Krakowie*. Red. Krzysztof Ożóg, Tomasz Gałuszka, Anna Zajchowska. Kraków 2008, s. 505–516
- Wałowy Alina: *Badania przy kościele i klasztorze oo. Karmelitów na Piasku w Krakowie w 1963 roku (wykop I)*. „Materiały Archeologiczne” 1990, t. 25, s. 105–141
- Wałowy Alina: *Badania przy kościele i klasztorze oo. Karmelitów na Piasku w Krakowie w 1963 roku (wykop II)*. „Materiały Archeologiczne” 1995, t. 28, s. 49–64
- Widacka-Bisaga Agnieszka: *Między pobożnością a przesądem. Matka Boska Piaskowa a fenomen cudownych wizerunków maryjnych w Polsce*. Kraków 2013
- Włodarczyk Władysław: *Kościół karmelitów na Piasku*. „Rocznik Krakowski” 1963, t. 36, s. 127–150
- Wyrozumski Jerzy: *Fundacja klasztoru oo. karmelitów na Piasku*. „Rocznik Krakowski” 2011, t. 77, s. 9–14
- Żebroć Franciszek: *Dzieje Śląskiego Seminarium Duchownego*. „Nasza Przeszłość” 1975, t. 44, s. 89–116