

# KRZYSZTOFORY

Zeszyty Naukowe Muzeum Historycznego Miasta Krakowa

32



Muzeum Historyczne Miasta Krakowa

Kraków 2014

**Krzysztofory. Zeszyty Naukowe Muzeum Historycznego Miasta Krakowa** / Krzysztofory. Scientific Bulletin of the Historical Museum of the City of Kraków

**Kolegium Wydawnicze Muzeum Historycznego Miasta Krakowa** / Editorial Board of the Historical Museum of the City of Kraków:

Michał Niezabitowski (przewodniczący / President), Marcin Baran, Anna Biedrzycka, Elżbieta Firlet, Ewa Gaczoł, dr Grażyna Lichończak-Nurek, Waław Passowicz, Jacek Salwiński, Joanna Strzyżewska, Maria Zientara

**Recenzenci** / Reviewers:

MHK: Monika Bednarek, Eugeniusz Duda, Elżbieta Firlet, Ewa Gaczoł, Andrzej Malik, Małgorzata Niechaj, Michał Niezabitowski, Janusz Tadeusz Nowak, dr Grażyna Lichończak-Nurek, Waław Passowicz, Aleksandra Radwan, Jacek Salwiński, Joanna Strzyżewska, Maria Zientara

oraz / and

prof. dr hab. Zdzisław Noga (Uniwersytet Pedagogiczny w Krakowie), Małgorzata Międzobrodzka (Muzeum Żup Krakowskich Wieliczka), Małgorzata Oleszkiewicz (Muzeum Etnograficzne w Krakowie)

**Redaktor** / Editor:

Anna Biedrzycka

**Współpraca redakcyjna** / Co-editor:

Agata Dróżdż

**Projekt graficzny** / Graphic Design:

Monika Wojtaszek-Dziadusz

**Tłumaczenie streszczeń na język angielski** / Translation summaries into English:

Maria M. Piechaczek-Borkowska

**Ilustracje** / Illustrations:

Archiwum Kościoła Mariackiego w Krakowie, Archiwum Narodowe w Krakowie (ANK), Biblioteka Naukowa PAN i PAU w Krakowie (BN PAN i PAU), Komenda Miejska Państwowej Straży Pożarnej w Krakowie (KM PSP), Małopolski Wojewódzki Konserwator Zabytków (MWKZ), Muzeum Historyczne Miasta Krakowa (MHK), Wikimedia Commons (zgodnie z regulaminem korzystania ze zbiorów), Wojewódzki Ośrodek Dokumentacji Geodezyjnej i Kartograficznej w Krakowie, Wydawnictwo Żywnowski w Wieliczce;

archiwa Marka Ćwikły, Marii Czernoch, Andrzeja Gaczoła, Dominika Lulewicz, Tovy Aran

oraz / and:

Jakub Chojnacki, Maciej Czapkiewicz, Sławomir Dryja, Marcin Gulis, Piotr Guzik, Hadrian Jakóbczak, Małgorzata Multarzyńska-Janikowska, Andrzej Janikowski, Paweł Kajfasz, Tomasz Kalarus, Józef Korzeniowski, Rafał Korzeniowski, Zbigniew Kos, Paweł Kubisztal, Magdalena Kwiecińska, Elżbieta Lang, Dominik Lulewicz, Danuta Mazur, Janusz Tadeusz Nowak, Irena Palca, Waław Pyzik, Krzysztof Słowikowski, Paweł Terczyński, Emil Zaitz, Grażyna Zaitz, Michał Zaitz

**Skład, przygotowanie do druku** / Typesetting:

Firma Poligraficzno-Komputerowa Polycomp Jacek Łucki

ISSN 0137-3129

© Muzeum Historyczne Miasta Krakowa, Kraków, 2014

**Wydawca** / Publisher: Muzeum Historyczne Miasta Krakowa

Rynek Główny 35

31-011 Kraków

www.mhk.pl

**Centrum Obsługi Zwiedzających MHK** / Visitor Centre MHK

Rynek Główny 1

31-011 Kraków

tel. / phone 0048 12 426 50 60

info@mhk.pl

**Nakład:** 500 egz. / An edition of 500 copies

**Druk** / Print: Drukarnia Leyko sp. z o.o.

# Prebenda i cmentarz przy kościele świętych Piotra i Pawła na przedmieściu Garbary w Krakowie – ustalenie obszaru i przemiany przestrzenne

Artykuł powstał w związku z badaniami archeologicznymi na podwórzu posesji przy ulicy Łobzowskiej 8 w Krakowie (ryc. 1). Wyniki prac w terenie poparto obszernym wywodem historycznym, uzasadnionym wagą odkryć, a także tradycją przedmieścia „przed bramą Szewską”. W ciągu dziejów obejmowało ono m.in. Garbary, Piasek i Półwie. W tym rejonie założono pod koniec XV wieku cmentarz z kościołem świętych Piotra i Pawła, na którego części przeprowadzono niniejsze badania.

## Garbary, Piasek, Półwie oraz inne nieruchomości w dziejach przedmieścia przed bramą Szewską

Osadnictwo na Piasku występowało już w XI–XIII wieku. Jego relikty odkryto także w rejonie ulicy Krupniczej<sup>1</sup>. Znana też jest legenda Hermanowej fundacji wotywniej kaplicy na Piasku (1087), dokończonych przez Piotra Dunina<sup>2</sup>. Przedmieście przed bramą Szewską należało do Krakowa po lokacji w 1257 roku<sup>3</sup>. Początkowo mieściło się

w stosunkowo szczupłych granicach, zaś jego główną osią komunikacyjną był południowy odcinek dzisiejszej ulicy Karmelickiej, zwany pod koniec XIV wieku ulicą Szeroką. Parafią dla przedmieścia był krakowski kościół św. Szczepana<sup>4</sup>. Najstarsze wzmianki dotyczące osadnictwa przed bramą Szewską i furtaa Żydowską pochodzą z lat 1311–1316<sup>5</sup>. „Garbarze mieli od dawna swoją kolonię na przedmieściu przed bramą Szewską”<sup>6</sup>. Jest to epoka, w której naturalne zakole Wisły sięgało rejonu tej bramy<sup>7</sup>. Zanikło już w drugiej połowie XIV wieku<sup>8</sup>. W 1358 roku król Kazimierz Wielki przyznał miastu dochody z łązni na Piasku<sup>9</sup>. W 1363 roku miasto nabyło od króla tereny przyległe do przedmieścia – Czarną ulicę (obszar wzdłuż północnego odcinka ulicy Karmelickiej), Pobrzeże (rejon ulic Garncarskiej i Wenecji) oraz Czarną Wieś<sup>10</sup>. Były to grunty wójtów krakowskich, skonfiskowane przez Władysława Łokietka po buncie w latach 1311–1312<sup>11</sup>. Nabytki te, objęte jurysdykcją miejską, pozostały jednak źródłem dochodów królewskich<sup>12</sup>. Nie wiemy, jaki był wówczas status Półwsia, czyli rejonu ulicy Łobzowskiej. Układ przestrzenny średniowiecznych Garbar czytelny jest do dziś w sieci głównych traktów

<sup>1</sup> Rajman J.: *Kraków, zespół osadniczy, proces lokacji, mieszczanie do roku 1333*, Kraków 2004, s. 105–106.

<sup>2</sup> Biblioteka PAN i PAU, Zbiory specjalne, Jan Wincenty Smoniewski, sygn. Rkps 480, k. 213v; Pieradzka K.: *Garbary, przedmieście Krakowa (1363–1587)*. Biblioteka Krakowska, nr 71. Kraków 1931, s. 6.

<sup>3</sup> *Słownik historyczno-geograficzny województwa krakowskiego w średniowieczu* (dalej cyt. *Słownik historyczno-geograficzny*): Garbary. Hasło oprac. J. Wiśniewski. Cz. 1, z. 4. Wrocław–Łódź 1986, s. 705; Laberschek J.: *Rozwój przestrzenny krakowskiego zespołu osadniczego extra muros XIII–XVIII w. W: Kraków. Nowe studia nad rozwojem miasta*. Red. J. Wyrozumski. Biblioteka Krakowska, nr 150. Kraków 2007, s. 305–306.

<sup>4</sup> Rajman J.: *Kraków...*, s. 9.

<sup>5</sup> *Słownik historyczno-geograficzny*: Garbary..., s. 693; Krasnowolski B.: *Lokacyjne układy urbanistyczne na obszarze ziemi krakowskiej w XIII i XIV w.* „Akademia Pedagogiczna im. Komisji Edukacji Narodowej w Krakowie. Prace Monograficzne” 2004, nr 386, cz. 1, s. 128; zob. *Najstarsze księgi i rachunki miasta Krakowa, od r. 1300 do 1400*. Wyd. F. Piekosiński, J. Szujski. Cz. 1. Monumenta mediae

aevi historica res gestas Poloniae illustrantia, t. 4. Kraków 1878, nr 310, s. 34.

<sup>6</sup> Wyrozumski J.: *Dzieje Krakowa. T. 1. Kraków do schyłku wieków średnich*. Red. J. Bieniarzówna, J.M. Małecki. Kraków 1992, s. 344.

<sup>7</sup> Krasnowolski B.: *Lokacyjne układy...*, s. 134; *Encyklopedia Krakowa* (dalej cyt. *Encyklopedia*): Piasek. Red. prowadzący A.H. Stachowski. Warszawa–Kraków 2000, s. 747; Laberschek J.: *Rozwój przestrzenny...*, s. 301.

<sup>8</sup> Laberschek J.: *Rozwój przestrzenny...*, s. 308.

<sup>9</sup> Tomkowicz S.: *Ulice i place Krakowa w ciągu dziejów, ich nazwy i zmiany postaci*. Biblioteka Krakowska, nr 63–64. Kraków 1926, s. 170–171.

<sup>10</sup> Zachorowski S.: *Kraków biskupi*. „Rocznik Krakowski” 1906, t. 8, s. 116; *Słownik historyczno-geograficzny*: Garbary..., s. 705; Laberschek J.: *Rozwój przestrzenny...*, s. 315–316; *Słownik historyczno-geograficzny*: Czarna ulica. Hasło oprac. Z. Leszczyńska-Skrętowa, F. Sikora. Cz. 1, z. 4. Wrocław–Łódź 1986, s. 438–439.

<sup>11</sup> Laberschek J.: *Rozwój przestrzenny...*, s. 306, 308.

<sup>12</sup> *Ibidem*, s. 315–316.

i przecznicy<sup>13</sup>. Założenie to istniało zapewne już w pierwszej połowie XIV wieku<sup>14</sup>. Nazwę *Cerdones* (Garbary) zapisano w 1389 roku<sup>15</sup>. W 1392 roku wzmiankowana jest *platea Lata ante portam Sutorum*<sup>16</sup>. Kolejne zapiski podają polską lub łacińską nazwę przedmieścia, np. z 1423 roku *Garbari nostri extra muros Cracovienses ante Plateam Sutorum*, 1470–1480<sup>17</sup>, *Cerdones albi et rufi, cum aliis artificibus in suburbio, ante valvam Sutorum siti, habentes viginti duas areas et totidem hortos*<sup>18</sup>. Garbary zyskały odrębność w XV wieku, a więc najwcześniej ze wszystkich osad podległych miastu<sup>19</sup>. Uzyskały wówczas samorząd<sup>20</sup>. Wójt garbarski wzmiankowany jest w 1397 roku<sup>21</sup>, zaś księgi ławnicze i wójtowskie przedmieścia zachowały się od 1412 roku<sup>22</sup>. Dominowali w nim „praktyczni koloniści niemieccy”<sup>23</sup>. W późniejszych zapiskach występuje: *Cerdonia* (1515); *vicus Cerdonum*, przedmieście na Garbarzach (1575)<sup>24</sup>; *suburbium Cerdonum* (1624)<sup>25</sup>. Natomiast Piaskiem nazywano wówczas grunt, na którym pod koniec XIV wieku stanął kościół Karmelitów<sup>26</sup>. „Tereny Garbar, zajęte [były] jeszcze u schyłku XVIII w. przede wszystkim przez pola uprawne (...). Układ Garbar zbliżony był do układu wsi powstających przy drogach przelotowych”<sup>27</sup>. Oprócz pól występowały liczne ogrody. Opinia ta może być stosowana dla znacznej części przedmieścia w wiekach wcześniejszych (np. ogrody odnotowane w 1340 roku<sup>28</sup>). W księdze ławniczej Garbar od 1515 roku występują liczne wpisy o domach z ogrodem (*domus cum ortus*)<sup>29</sup>. Odrębność jurydyki zniesiono ostatecznie w 1801 roku<sup>30</sup>.

Garbary ulegały zniszczeniu w latach 1597<sup>31</sup>, 1655<sup>32</sup>, 1768<sup>33</sup>. Do najważniejszych wydarzeń w ich dziejach należy królewska fundacja klasztoru Karmelitów Trzewickowych i kościoła Nawiedzenia Najświętszej Marii Panny na Piasku. Zakonnicy osiedli tu w 1397 roku<sup>34</sup>. Północno-wschodnia część przedmieścia, w rejonie dzisiejszej ulicy Łobzowskiej, to niegdyś Półwsie<sup>35</sup>. Od przynajmniej końca XIII wieku istniała tu młynówka Rudawy, zwana później Królewską. Wzdłuż niej w XIV wieku, a zapewne i wcześniej, prowadziła w kierunku Nowej Wsi i Łobzowa droga<sup>36</sup>. Nazewnictwo stosowane w tym rejonie obejmowało nie tylko drogę, lecz i grunty przy niej. Z 1414 roku pochodzą zapisy: *media Villa alias Poluwszye, Media platea, Halbingasse*<sup>37</sup>. Nazwa ta dotyczyła zachodniej pierzei ulicy Łobzowskiej, zaś druga jej strona należała do Biskupiego. Krystyna Pieradzka sądzi, że Półwsie było pozostałością po jakiejś wsi królewskiej<sup>38</sup>. W 1416 roku było tu dziewięć ogrodów, a w 1431 roku osiem<sup>39</sup>. U Długosza występuje *Media Villa alias Poluwszye*<sup>40</sup>. Własność prebendy świętych Piotra i Pawła, wyodrębniona w latach 1496–1498 jako grunt darowany kościołowi św. Szczepana, nie należała do Półwsia, natomiast miała związek z Piaskiem<sup>41</sup> jako położona „za” kościołem na Piasku<sup>42</sup>. W 1529 roku powstała zapiska, w której występuje *altare tit. Ss. Petri et Pauli in eccl. S. Petri in Arena extra muros Crac.*<sup>43</sup>. Nazewnictwo w tym rejonie było zróżnicowane. W 1516 roku powstała zapiska o domu położonym *eundo ad S. Petru. ex una ab platea eundo ad Puluwszye ad*

<sup>13</sup> Krasnowolski B.: *Lokacyjne układy...*, s. 128.

<sup>14</sup> Petrus K.: *Największe przedmieście Krakowa, zarys rozwoju przestrzennego Garbar*. Cz. 1. „Czasopismo Techniczne” 2011, 5-A, z. 16, s. 146.

<sup>15</sup> *Słownik historyczno-geograficzny*: Garbary..., s. 693; Laberschek J.: *Rozwój przestrzenny...*, s. 308.

<sup>16</sup> Zob. Pieradzka K.: *Garbary...*, s. 31.

<sup>17</sup> Za: *Słownik historyczno-geograficzny*: Garbary..., s. 693; zob. też Pieradzka K.: *Garbary...*, s. 20.

<sup>18</sup> *Joannis Długosii Senioris Canonici Cracoviensis Opera omnia. T. 8. Liber beneficiorum dioecesis cracoviensis nunc primum e codice autographo editus. T. 2. Cura Alexandri Przeddziecki ed. Cracoviae 1864* (dalej cyt. Długosz J.: *Liber*), s. 15.

<sup>19</sup> Kolak W.: *Jurydyki krakowskie*. „Archeion” 1962, t. 38, s. 221.

<sup>20</sup> *Ibidem*, s. 227; *Encyklopedia*: Piasek, s. 228–229.

<sup>21</sup> Wyrozumski J.: *Dzieje Krakowa. T. 1...*, s. 400.

<sup>22</sup> Pieradzka K.: *Garbary...*, s. VII.

<sup>23</sup> *Ibidem*, s. 20.

<sup>24</sup> *Słownik historyczno-geograficzny*: Garbary..., s. 693.

<sup>25</sup> Archiwum Narodowe w Krakowie (dalej cyt. ANK), Akta miasta Krakowa, sygn. Rkps Jur. IV 22, s. 8.

<sup>26</sup> Pierwotnie królewską własność tego gruntu uznają: Zachorowski S.: *Kraków biskupi...*, s. 116; o klasztorze i kościele Nawiedzenia Najświętszej Marii zob. Wyrozumski J.: *Dzieje Krakowa. T. 1...*, s. 485 i n.; zob. Laberschek J.: *Rozwój przestrzenny...*, s. 337.

<sup>27</sup> Rederowa D.: *Studia nad wewnętrznymi dziejami Krakowa porobiorowego (1796–1809)*. Cz. 1. *Zagadnienia urbanistyczne*. „Rocznik Krakowski” 1957–1959, t. 34, z. 2, s. 124.

<sup>28</sup> *Najstarsze księgi...*, nr 1350, 1351, s. 147.

<sup>29</sup> ANK, Akta miasta Krakowa, sygn. Rkps Jur. IV 3.

<sup>30</sup> Tomkowicz S.: *Ulice i place Krakowa...*, s. 170–172; *Encyklopedia*: Piasek, s. 747.

<sup>31</sup> Pieradzka K.: *Garbary...*, s. 27; Bieniarzówna J., Małecki J.M.: *Dzieje Krakowa. T. 2. Kraków w wiekach XVI–XVII*. Red. J. Bieniarzówna, J.M. Małecki, J. Mitkowski. Kraków 1984, s. 157–158, 161, 163; Petrus K.: *Największe przedmieście Krakowa, zarys rozwoju przestrzennego Garbar*. Cz. 2. „Czasopismo Techniczne” 2011, 5-A, z. 16, s. 151.

<sup>32</sup> Sikora L.: *Szwedzi i Siedmiogrodzianie w Krakowie*. Biblioteka Krakowska, nr 39. Kraków 1908, s. 23–24; Bieniarzówna J., Małecki J.M.: *Dzieje Krakowa. T. 2...*, s. 366.

<sup>33</sup> Bieniarzówna J., Małecki J.M.: *Dzieje Krakowa. T. 2...*, s. 547, 551.

<sup>34</sup> *Słownik historyczno-geograficzny*: Garbary..., s. 704.

<sup>35</sup> Podstawowe dane dotyczące tej ulicy i związanych z nią gruntów, nieopatrzone przypisami, za: Tomkowicz S.: *Ulice i place Krakowa...*, s. 175–177; Supranowicz E.: *Nazwy ulic Krakowa*. Kraków 1995, s. 96–97; *Encyklopedia*: Łobzowska ulica, s. 570.

<sup>36</sup> Petrus K.: *Największe przedmieście...* Cz. 1, s. 146.

<sup>37</sup> Laberschek J.: *Rozwój przestrzenny...*, s. 309; Petrus K.: *Największe przedmieście...* Cz. 1, s. 146.

<sup>38</sup> Pieradzka K.: *Garbary...*, s. 36.

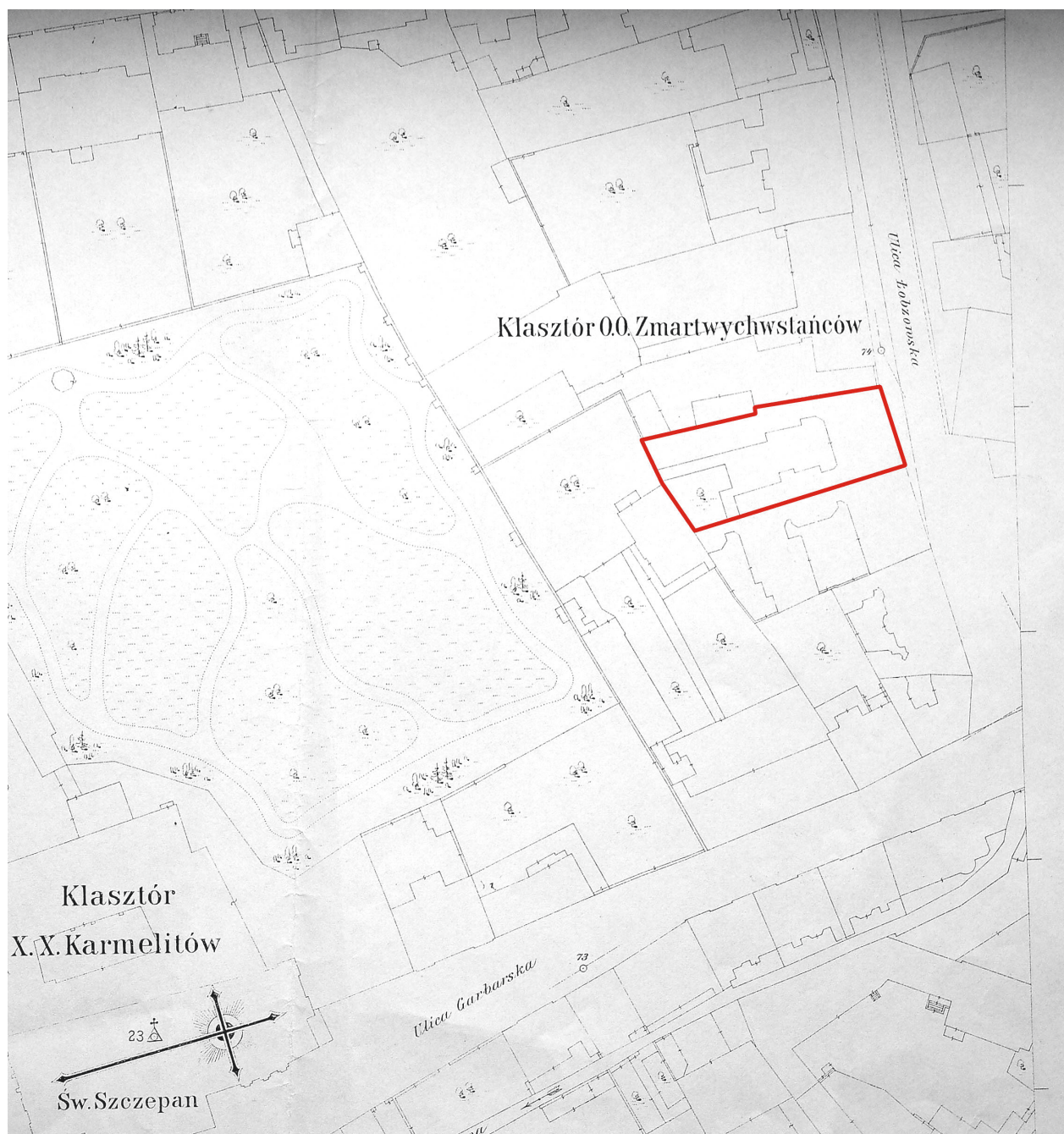
<sup>39</sup> Laberschek J.: *Rozwój przestrzenny...*, s. 309.

<sup>40</sup> Długosz J.: *Liber*, s. 15.

<sup>41</sup> Jednakże Krystyna Pieradzka pisze o położeniu kościółka przy ul. Półwsie, zob. Pieradzka K.: *Garbary...*, s. 22.

<sup>42</sup> *Słownik historyczno-geograficzny*: Garbary..., s. 694.

<sup>43</sup> *Księga dochodów beneficjów diecezji krakowskiej z roku 1529 (tzw. Liber retaxationum)*. Wyd. Z. Leszczyńska-Skrętowa. Wrocław 1968, s. 321.



Ryc. 1. Katastralny plan Krakowa, 1907, rejon posesji Księży Zmartwychwstańców i kamienicy przy ul. Łobzowskiej 8 (działka obrysowana kolorem czerwonym); reprodukcja z wydruku znajdującego się w zbiorach prywatnych; oprac. graficzne Maciej Mucha

*altera*<sup>44</sup>. W 1518 roku dwakroć wspomniana jest *platea S. Petri*<sup>45</sup>; w 1542 roku *area retro ecclesiam S. Petri, qua itur in Lobsow in rippa Rudawa*<sup>46</sup>; w 1557 roku posesje *retro S. Petrum in Cerdonia*<sup>47</sup>; podobnie w 1564 roku (*eundo post S. Petrum Cerdones*)<sup>48</sup>. W 1561 roku wspomniano dom Wojciecha Franka *de Pulwie* stojący *in suburbio, post Ecclesiam Sancti Petri cognemento Pulwie*<sup>49</sup>. W 1570 roku wspo-

mniano domy *in media villa*<sup>50</sup>. W spisie podatkowym z 1582 roku podano kolejne pozycje: *in media Villa; Eundo ad Ecclesiam S. Petri, Lata Platea* (Karmelicka)<sup>51</sup>. Poborczy podatku szli drogą (Łobzowską) od północy, a grunty przy niej dzielili na Półwsie i rejon kościoła św. Piotra, wchodząc przy tym w ulicę Garbarską. W tymże roku wspomniano „Półwszy” oraz wyjątkowo użyto określenia „Po jednej stronie

<sup>44</sup> ANK, Akta miasta Krakowa, sygn. Rkps Jur. IV 3, s. 10.

<sup>45</sup> Ibidem, s. 23.

<sup>46</sup> *Kodeks dyplomatyczny miasta Krakowa 1257–1506*. Wyd. F. Piekosiński. Monumenta mediaevi historia res gestas Poloniae illustrantia, t. 7, cz. 4. Kraków 1882, s. 742–743.

<sup>47</sup> ANK, Akta miasta Krakowa, tzw. szos, sygn. Rkps 2512.

<sup>48</sup> ANK, Akta miasta Krakowa, tzw. szos, sygn. Rkps 2514.

<sup>49</sup> ANK, Akta miasta Krakowa, księgi ławnicze, sygn. Rkps 17, s. 430.

<sup>50</sup> ANK, Akta miasta Krakowa, księgi ławnicze, sygn. Rkps 19, s. 242.

<sup>51</sup> ANK, Akta miasta Krakowa, tzw. szos, sygn. Rkps 2551, nlb.

Półwsia” (czyżby były też grunty Półwsia po drugiej stronie ulicy?); następnie: „idąc za Ś. Piotr” (tu m.in. plebania) i ulica Szeroka<sup>52</sup>. W trzecim spisie z 1582 roku występują kolejno miejsca: „Półwszy”, „Idąc do Ś. Piotra” (tu plebania), ulica Szeroka<sup>53</sup>. W 1584 roku wspomniano dom i ogród *in suburbio Cracovien, dicto Półwsie*<sup>54</sup>. W 1598 roku „przedmieście za Ś. Piotr”<sup>55</sup>. W XVII i XVIII wieku było podobnie: domy, „które są nad Rudawą za Ś. Piotrem” (1604)<sup>56</sup>, plac „na Półwsiu nad Rudawą za kościołem Świętego Piotra” (1606)<sup>57</sup>, dom „za kościołem Piotra Świętego” (1606)<sup>58</sup>, dom po północnej stronie kościoła świętych Piotra i Pawła „na przedmieściu Krakowa w środku wsi” (1621)<sup>59</sup>. W 1632 roku kolejność spisu jest następująca: „ulica Tasemberk [Garbarska] nazwana, od Panny Maryjej kościoła na Piasku ku Biskupowi idąc”<sup>60</sup>, następnie „za młynem Kamiennym, który stoi za rurmuzem, był grunt księdza proboszcza Bożego Ciała”<sup>61</sup>, następnie „ulica za Ś. Piotrem”<sup>62</sup>, a idąc od gruntu kościoła, spisano 11 posesji (niewątpliwie Półwsie), potem Czarna Wieś<sup>63</sup>. W 1633 roku wspomniano ogród „na Półwsiu”<sup>64</sup>, a w 1634 roku dom „na Półwsiu za Świętym Piotrem”<sup>65</sup>. W 1637 roku posesja „na Garbarach za s. Piotrem”<sup>66</sup>. W 1667 roku płacono czynsz dla karmelitów *super horto in suburbio Crac. Półwsie dicto*<sup>67</sup>. W 1688 roku grunt „na ulicy Półwsie nazwanej, za kościołem Ś. Piotra na Garbarach”<sup>68</sup>. W 1713 roku wzmiankowana jest posesja „na Półwsiu przedmieściu nazwanym”<sup>69</sup> i „na przedmieściu Półwsiu nazwanym do Garbarów należącym”<sup>70</sup>. W latach 1739 i 1751 znów wspomniana ulica Półwsie<sup>71</sup>. W 1755 roku posesja „na Jurysdykcji Garbarskiej przy Krakowie w ulicy Półwsie nazwanej”<sup>72</sup>. Z przytoczonych zapisek wynika, że obie nazwy – Półwsie i określenie opisowe w relacji z kościołem – stosowano równocześnie zarówno dla dwóch różnych odcinków ulicy, jak i dla dwóch gruntów. W pobliżu dzisiaj-

szego narożnika ulic Łobzowskiej i Garbarskiej aż po posesję Księży Zmartwychwstańców (Łobzowska 10) włącznie rozciągały się grunty związane z prebendą św. Piotra, darowane pod koniec XV wieku kościołowi św. Szczepana. Tu też była ulica „Za Św. Piotrem”, zaś po północnej stronie cmentarza Półwsie. Osada Półwsie, której status w średniowieczu nie jest jasny, w czasach późniejszych objęta była jurysdykcją Garbarską. Tak samo do Garbar należał grunt św. Piotra. Spis domów „jurysdykcji garbarskiej” (XVIII wiek) obejmuje kościół św. Piotra<sup>73</sup>, tak samo „Specyfikacja pałaców, dworków i pustych placów *circa Arenas*, to jest na Garbarach za Świecką Fortą” z 1716 roku<sup>74</sup> oraz spis z 1773 roku<sup>75</sup>, także „Klasyfikacja domów i taksa w Jurysdykcji Garbary przy Krakowie i Czarnej Wsi udziałana” (koniec XVIII wieku)<sup>76</sup>. W 1793 roku na północ od kościoła świętych Piotra i Pawła znajdował się ogród zwany Holandia („na Piasku za kościołem S. Piotra małego”)<sup>77</sup>. W roku 1836 obowiązywała nazwa „ulica św. Piotra”. Dzisiejsza nazwa ulicy – Łobzowska – została nadana w roku 1858. W odniesieniu do ulicy Garbarskiej<sup>78</sup> można stwierdzić, że jakaś droga była tu zapewne już przed rokiem 1257, zaś nazwa odpowiadająca dzisiejszej została użyta w 1529 roku (*in platea Cerdonum*)<sup>79</sup>. W 1618 roku była to ulica Pańska<sup>80</sup>, w 1624 roku *Tasemberg platea*<sup>81</sup>. Ostatnia nazwa pochodziła od pobliskiego pagórka (1391, 1394) czy też placu znajdującego się pomiędzy dzisiejszymi ulicami Karmelicką, Dunajewskiego i Garbarską. Istniał on jeszcze na początku XIX wieku<sup>82</sup>. W 1632 roku „ulica Tasemberk nazwana, od Panny Maryjej kościoła na Piasku ku Biskupowi idąc”<sup>83</sup>. W 1635 roku znów wzmiankowana jest ulica Pańska<sup>84</sup>; tak samo w roku 1808<sup>85</sup>. Powrót do pierwotnej nazwy – Garbarska – nastąpił w 1858 roku. Młynówka królewska to sztuczna odnoga Rudawy, której nie było jeszcze w 1257 roku<sup>86</sup>. Prawdopodobnie przeko-

<sup>52</sup> ANK, Akta miasta Krakowa, tzw. szos, sygn. Rkps 2552.

<sup>53</sup> ANK, Akta miasta Krakowa, tzw. szos, sygn. Rkps 2553.

<sup>54</sup> ANK, Akta miasta Krakowa, księgi ławnicze, sygn. Rkps 22, s. 341.

<sup>55</sup> *Księga wiertelnicza krakowska*. Cz. 4 (1598–1606). Wyd. K. Jelonk-Litewka, A. Litewka, Ł. Walczy. Fontes Cracovienses, nr 8. Kraków 2000, nr 681, s. 21.

<sup>56</sup> *Ibidem*, nr 823, s. 176.

<sup>57</sup> *Ibidem*, nr 892, s. 250.

<sup>58</sup> *Ibidem*, nr 897, s. 254.

<sup>59</sup> ANK, Akta miasta Krakowa, sygn. Rkps WMK Hip. 13, s. 178–180.

<sup>60</sup> Regestr gospód wszytkich w mieście Króla JM Krakowie (...) przez Jakuba Aleksandra Biedrzyckiego, stanowniczego Króla JM porządnie zrewidowanych i przejrzanych (...) 1632. W: *Rejestry gospód w Krakowie z lat 1632 i 1649, ze zbiorów Biblioteki Naukowej PAU i PAN w Krakowie i Biblioteki Jagiellońskiej*. Wyd. K. Follprecht. Fontes Cracovienses, nr 11. Kraków 2005, s. 101 (dalej cyt. Regestr 1632).

<sup>61</sup> *Ibidem*, s. 103.

<sup>62</sup> *Ibidem*, s. 101.

<sup>63</sup> *Ibidem*, s. 102.

<sup>64</sup> ANK, Akta miasta Krakowa, sygn. Rkps Jur. IV 23, s. 19.

<sup>65</sup> *Ibidem*, s. 55.

<sup>66</sup> *Ibidem*, s. 205.

<sup>67</sup> ANK, Akta miasta Krakowa, sygn. Rkps WM/17 (Inwentarz kościoła parafialnego świętego Szczepana na Piasku, 1814), s. 26–27.

<sup>68</sup> ANK, Teki Grabowskiego, sygn. E 23, s. 42.

<sup>69</sup> ANK, Akta miasta Krakowa, sygn. Rkps 1384, s. 225.

<sup>70</sup> *Ibidem*, s. 228.

<sup>71</sup> ANK, Akta miasta Krakowa, sygn. Rkps Jur. IV 68, s. 13; Rkps Jur. IV 74, s. 41; Rkps 1384, s. 1733.

<sup>72</sup> ANK, Akta miasta Krakowa, sygn. Rkps 1388, s. 130.

<sup>73</sup> ANK, Akta miasta Krakowa, sygn. Rkps Jur. IV 73, s. 127.

<sup>74</sup> ANK, Akta miasta Krakowa, sygn. Rkps Jur. IV 74, s. 13.

<sup>75</sup> *Ibidem*, s. 85.

<sup>76</sup> *Ibidem*, s. 139–144.

<sup>77</sup> ANK, Akta miasta Krakowa, sygn. Rkps 1397, s. 321.

<sup>78</sup> Podstawowe dane, nieopatrzone przypisami, za: Tomkowicz S.: *Ulice i place Krakowa...*, s. 175; Supranowicz E.: *Nazwy ulic...*, s. 52–53.

<sup>79</sup> *Księga dochodów...*, s. 256.

<sup>80</sup> ANK, Akta miasta Krakowa, sygn. Rkps 1379, s. 281.

<sup>81</sup> ANK, Akta miasta Krakowa, sygn. Rkps Jur. IV 22, s. 30.

<sup>82</sup> Jest to pogląd Elżbiety Supranowicz, zob. Supranowicz E.: *Nazwy ulic...*, s. 53; zob. Tomkowicz S.: *Ulice i place Krakowa...*, s. 175.

<sup>83</sup> Regestr 1632, s. 101.

<sup>84</sup> ANK, Akta miasta Krakowa, sygn. Rkps 1379, s. 566, 569.

<sup>85</sup> ANK, Akta miasta Krakowa, sygn. Rkps WM 393b, nr 71–72.

<sup>86</sup> Laberschek J.: *Rozwój przestrzenny...*, s. 303–304.

pano ją przed rokiem 1285 w związku z budową fortyfikacji Krakowa<sup>87</sup>, a ostatecznie ukształtowano wraz z nowym systemem obronnym na przełomie XIII i XIV wieku<sup>88</sup>. W 1603 roku wspomniano „rozdział, gdzie się Rudawa do rurmusa dzieli”<sup>89</sup>. Młyn Górny do niedawna istniał w rejonie skrzyżowania ulic Łobzowskiej i Garbarskiej, na posesji zajmowanej dziś przez Dom Plastyka. Młyn stał na terenie Biskupiego już w drugiej połowie XVII wieku, zastąpiwszy zburzony młyn Kutłowski (z rejonu Poczty Główniej)<sup>90</sup>. Z młynem Górnym nie miał związku starszy od niego młyn Kamienny, położony bliżej murów krakowskich, wzmiankowany w 1522 roku<sup>91</sup>. Być może powstał w wieku XIV<sup>92</sup>. Kolejne o nim zapiski pochodzą z lat 1563<sup>93</sup>, 1564<sup>94</sup>, 1572<sup>95</sup>, 1599 – domy przy kościele św. Piotra, przy drodze publicznej *ex opposito* tego młyna<sup>96</sup>, 1601<sup>97</sup>, 1603 – wzmianka o nim w kontekście „rozdziału” Rudawy<sup>98</sup>, 1618 – dom „za broną Szewską na ulicy Pańskiej ku Kamiennemu młynowi”<sup>99</sup>, 1632<sup>100</sup>. O zburzeniu młyna Kamiennego, a także o jego lokalizacji informuje rewizja młynów spisana w roku 1659. Stał on niewątpliwie w miejscu innym niż młyn Górny, ale niezbyt od niego odległym, bliżej murów miejskich – „pokazano miejsce młyna kamiennego *ex opposito* rurmusu miejskiego krakowskiego, na którym miejscu Urząd żadnego znaku młyna nie widział, ale *belluard* wystawiony na tem właśnie miejscu”<sup>101</sup>. Młyn Kamienny stał niekoniecznie w miejscu beluardy, lecz w jej bliskim przedpolu, toteż go zburzono. Dzieło obronne (szwedzkie?) w latach późniejszych przebudowano<sup>102</sup>. Nowy młyn, Górny, zbudowano pomiędzy 1659 a 1664 rokiem<sup>103</sup>. W 1668 roku podano, że przeznaczono pod jego budowę sześć placów z Biskupiego, które wchodziły w posesję zwaną Wenecją<sup>104</sup>. W 1793 roku

wspomniana jest posesja „na Jurysdykcji Garbarskiej naprzeciw młynów Górnych przy kościółku św. Piotra małego”<sup>105</sup>. Po 1815 roku młyn stał się własnością miasta<sup>106</sup>.

## Kościół świętych Piotra i Pawła apostołów oraz cmentarz przy nim i grunt bezpośrednio przynależny prebendzie

Kościółek na Garbarach był prebendą parafii św. Szczepana, której macierzysty kościół stał w miejscu wschodniej części dzisiejszego placu Szczepańskiego już w XIII wieku<sup>107</sup>. W XVII stuleciu parafia oprócz kilku ulic Krakowa obejmowała: Garbary, Kawory, Krupniki, Biskupie, Czarną Wieś, Nową Wieś, Krowodrże, Rząskę, Mydlniki i Bronowice Wielkie<sup>108</sup>. Już w XVI wieku powstał niezbyt precyzyjny pogląd o genezie kościółka św. Piotra, powtórzony przez część późniejszych badaczy. „Miechowita pisze, że Jan Vels †1498, na gruntach zakupionych na zachód od miasta założył obszerny cmentarz dla parafian ś. Szczepana i wszystkich innych, którzy by tu chcieli być grzebani, i wymurował tam wśród drzew kościół śś. Piotra i Pawła”<sup>109</sup>. Był to rzekomo pierwszy w Krakowie cmentarz powszechny. Znajdował się na dzisiejszej posesji Zmartwychstańców przy ulicy Łobzowskiej 10<sup>110</sup>. Pogląd o powszechności cmentarza podtrzymali Danuta Rederowa oraz ks. Walenty Wójcik<sup>111</sup>. Takim stał się jednak dopiero pod koniec XVIII wieku, i to na krótki czas, natomiast przypisanie cmentarza parafii św. Szczepana potwierdzone jest jeszcze w latach 1748<sup>112</sup> i 1790<sup>113</sup>. Cmentarz na Garbarach można nazwać cmentarzem leżącym *extra muros*, ale nie poza granicami

<sup>87</sup> Krasnowolski B.: *Lokacyjne układy...*, s. 132.

<sup>88</sup> *Ibidem*, s. 135.

<sup>89</sup> *Księga wiertelnicza...* Cz. 4, nr 806, s. 154.

<sup>90</sup> ANK, Akta miasta Krakowa, sygn. Rkps Hip. 13, nr 64; o przeniesieniu instytucji młyna Kutłowskiego pisali: Bąkowski K.: *Dawne kierunki rzek pod Krakowem*. „Rocznik Krakowski” 1902, t. 5, s. 160, przyp. 4; Rączka J.W.: *Młyny królewskie w krajobrazie Krakowa*. „Teki Komisji Urbanistyki i Architektury” 1979, t. 13, s. 8–11.

<sup>91</sup> ANK, Teki Grabowskiego, sygn. E 23, s. 470.

<sup>92</sup> Krasnowolski B.: *Lokacyjne układy...*, s. 136.

<sup>93</sup> Biblioteka Jagiellońska (dalej cyt. BJ), Żegota Pauli, sygn. Rkps 5357, t. 9, k. 101.

<sup>94</sup> *Lustracja województwa krakowskiego 1564*. Wyd. J. Małecki. Cz. 1. Warszawa 1964, s. 13–14.

<sup>95</sup> ANK, Akta miasta Krakowa, Księgi ławnicze krak., sygn. Rkps 9, s. 491.

<sup>96</sup> *Akta wizytacji dekanatu krakowskiego 1599 roku przeprowadzonej z polecenia kardynała Jerzego Radziwiłła*. Wyd. C. Skowron. Cz. 1. Lublin 1965, s. 112.

<sup>97</sup> ANK, Teki Grabowskiego, sygn. E 19, s. 379.

<sup>98</sup> *Księga wiertelnicza...* Cz. 4, nr 806, s. 154.

<sup>99</sup> ANK, Akta miasta Krakowa, sygn. Rkps 1379, s. 281.

<sup>100</sup> Regestr 1632, s. 103, przyp. 724.

<sup>101</sup> ANK, Teki Grabowskiego, sygn. E 23, s. 62; także Grabowski A.: *Skarbniczka naszej archeologii*. Lipsk 1854, s. 133.

<sup>102</sup> Grabowski A.: *Krakowa starego zabytki i różne pamiątki*. Kraków 1850, s. 77–78.

<sup>103</sup> *Lustracje dóbr królewskich XVI–XVIII wieku. Małopolska*. Wyd. A. Falinowska-Gradowska, F. Leśniak. Warszawa 2005, s. 341. Lustracja województwa krakowskiego 1659–1664.

<sup>104</sup> Tomkowicz S.: *Ulice i place Krakowa...*, s. 177; Archiwum Krakowskiej Kapituły Katedralnej, sygn. Rkps Inw. B2, k. 11–11v.

<sup>105</sup> ANK, Akta miasta Krakowa, sygn. Rkps 1397, s. 401.

<sup>106</sup> ANK, Akta miasta Krakowa, sygn. Rkps Hip. 13, nr 64.

<sup>107</sup> Rożek M.: *Nieistniejące kościoły Krakowa*. „Biuletyn Biblioteki Krakowskiej” 1983, t. 33, s. 101.

<sup>108</sup> Bieniarzówna J., Małecki J.M.: *Dzieje Krakowa. T. 2...*, s. 267.

<sup>109</sup> Tomkowicz S.: *Ulice i place Krakowa...*, s. 176.

<sup>110</sup> Łuszczkiewicz W.: *Stare cmentarze krakowskie, ich zabytki sztuki i obyczaju kościelnego*. „Rocznik Krakowski” 1898, t. 1, s. 15; Tomkowicz S.: *Ulice i place Krakowa...*, s. 176; Supranowicz E.: *Nazwy ulic...*, s. 97; *Encyklopedia: Łobzowska ulica...* Zob. Maciej z Miechowa: *Kronika polska*. Kraków 1522, s. CCCLIX; Rajman J.: *Średniowieczne patrocinia krakowskie*. Kraków 2002, s. 80.

<sup>111</sup> Rederowa D.: Powstanie Krakowa nowożytnego (1775–1867) W: *Kraków. Studia nad rozwojem miasta*. Red. J. Dąbrowski. Kraków 1957, s. 262; Wójcik W.: *Prawo cmentarne w Polsce do połowy XVI wieku*. „Polonia Sacra. Kwartalnik kanonistyczno-historyczny” 1958, r. 10, nr 2, s. 182.

<sup>112</sup> Archiwum Kurii Metropolitalnej w Krakowie, sygn. Rkps AV 28 (wizytacja bp. Andrzeja Załuskiego), s. 24.

<sup>113</sup> ANK, Akta miasta Krakowa, Akta fiskalne, sygn. Rkps 29/69/29, s. 599, 603.

osadnictwa<sup>114</sup>. Według Marii Estreicherówny, Jan Wels rzekomo „pierwszy prawie w Europie skutecznie urządzenie cmentarzów za miastem zakładając takowy nad Rudawą, obok założonego przezeń kościoła św. Piotra”<sup>115</sup>. Słusznie przeczy temu Janina Dzikówna, pisząc, że cmentarz służył wówczas tylko parafii św. Szczepana<sup>116</sup>. Jan Kracik pisze: „Parafia św. Szczepana miała za murami miejskimi drugi cmentarz przy kościele św. Piotra na Garbarach, założony pod koniec XV w. przez medyka ks. Welsa, a przeznaczony praktycznie dla uboższych parafian”<sup>117</sup>. Konstanty Hoszowski powtarza za Piotrem Hiacyntem Pruszcem, że kościół był zbudowany w 1498 roku przez Jana Welsa<sup>118</sup>. „Pod władzą fary Świętego Szczepana zmurowany ten kościół od M. Jana Melsa [sic!] Medycyny Doktora, i fundacją opatrzony Roku Pańskiego 1498, tam w progu tego kościoła leży człowiek w wielkie cnoty ubrany. Powinien tu xiądz niemiecki mieszkać dla Garbarzów (...) teraz tedy jest w posiadaniu Akademii Krakowskiej. Ma fundacją dobrą, relikwie Świętych Bożych i odpusty swoje, ma cmentarz wielki dla zmarłych grzebieńia”<sup>119</sup>. Opis dotyczy kościoła po odbudowie w XVIII wieku.

Fundacja kościoła i cmentarza jest bardziej złożona. Hoszowski kupno gruntu i budowę kościółka (1498) przypisuje Janowi Welsowi, plebanowi kościoła św. Szczepana, doktorowi nauk wyzwolonych i nauczycielowi króla Aleksandra<sup>120</sup>. Jan Wincenty Smoniewski pisze tylko o cmentarzu założonym przez Welsa w 1498 roku, zaś „własność tego kościółka z domami szpitalnymi [!] i ogrodami ciągnęła się aż do blichu”<sup>121</sup>. W rzeczywistości grunt pod cmentarz i kościół darował parafii św. Szczepana w 1496 roku Salomon herbu Łabędź, według

niektórych Piotr<sup>122</sup>, w innej (bardziej prawdopodobnej) wersji Imbram tegoż rodu<sup>123</sup>, zarówno mieszczkańskiego, jak i rycerskiego. Pisze o tym Żegota Pauli<sup>124</sup>. Krystyna Pieradzka podaje, za Ambrożym Grabowskim, późniejszą zapiskę o darowiznie nieokreślonego Salomona: *hortus in suburbio Crac. ex opposito ecclesiae S. Mariae V. in Arenis per Salomonem civem crac. 1496 pro cimiterio adusum ecclesiae S. Stephani in quo horto nunc sita est ecclesia S. Petri minoris*<sup>125</sup>. Pogląd o darowiznie Piotra utrzymuje Waldemar Bukowski<sup>126</sup>. Natomiast według tabeli z 1802 roku, w której podano starsze zapiski, to właśnie Imbram ofiarował *Hortus extra Civitatem ex opposito Molendini Kamienny dicta*<sup>127</sup>. Zresztą grunt ten był znacznie większy od znanej z czasów późniejszych prebendarskiej posesji z cmentarzem. Niektórzy sądzą, że kościół zbudowano tu na przełomie XV i XVI wieku<sup>128</sup> lub na początku XVI stulecia<sup>129</sup>. Znamienne jest, że erekcji kościoła dokonano dopiero 22 września 1507 roku (bp Jan Konarski)<sup>130</sup>. Niewątpliwie obie akcje – darowizna i fundacja – uzupełniały się: grunt ofiarował Imbram Salomon, zaś Jan Wels na nim założył cmentarz i zbudował lub planował zbudować kościół. Pozostałe części darowanego gruntu przeznaczono na posesje wydzierżawione pod domy osób prywatnych<sup>131</sup>. Testament księdza Welsa z Poznania (kanonika kieleckiego, plebana od św. Szczepana w Krakowie oraz medyka) z 1498 roku zatwierdził biskup krakowski Fryderyk Jagiellończyk. Przedmiotem fundacji był kościółek (*oraculum*) świętych apostołów Piotra i Pawła oraz cmentarz. Plebanem miał być kapłan znający język niemiecki<sup>132</sup>. Egzekutorami testamentu Jana Welsa byli: Wojciech z Brudzewa, kanonik od św. Floriana, oraz Stanisław z Brudzewa, mansonarz kościoła św. Michała<sup>133</sup>. Zdaniem Pieradzkiej naj-

<sup>114</sup> Problematyka cmentarzy *intra muros* i *extra muros* w: Morawski Z.: „Intra muros”, Zarys problematyki cmentarza miejskiego w średniowieczu. W: *Czas, przestrzeń, praca w dawnych miastach. Studia ofiarowane Henrykowi Samsonowiczowi w sześćdziesiątą rocznicę urodzin*. Red. nauk. A. Wyrobisz, M. Tymowski, współpr. W. Fałkowski, Z. Morawski. Warszawa 1991, s. 93–99.

<sup>115</sup> Estreicherówna M.: *Wykaz zniesionych kościołów, kaplic i klasztorów w Krakowie*. „Kalendarz Katolicki Krakowski na Rok Pański 1889”, s. 110.

<sup>116</sup> Dzikówna J.: *Kleparz do 1528 roku*. Biblioteka Krakowska, nr 74. Kraków 1932, s. 86.

<sup>117</sup> Kracik J.: *Miasto zatrzymuje umarłych. Krakowskie nekropolie a kultura duchowa XVII i XVIII wieku*. W: *Z przeszłości Krakowa*. Red. J.M. Małecki. Warszawa–Kraków 1989, s. 171.

<sup>118</sup> Hoszowski K.: *Jan Wels – medyk krakowski z XV wieku, jego zasługi i fundacja ubylego kościoła św. Piotra na Garbarzach w Krakowie*. Kraków 1882, s. 3; Rożek M.: *Nieistniejące kościoły...*, s. 115.

<sup>119</sup> Pruszc P.H.: *Klejnoty Stołecznego Miasta Krakowa albo Kościoły i co jest w nich widzenia godnego i znacznego*. Kraków 1745, s. 163. O zależności od św. Szczepana oraz kapłanie „języka niemieckiego” napisano także w dziełku wcześniejszym: *Przewodnik albo kościołów krakowskich krótkie opisanie wydany w 1603 r.* Oprac. J. Kiliańczyk-Zięba. Kraków 2002, s. 113.

<sup>120</sup> Hoszowski K.: *Jan Wels...*, s. 8.

<sup>121</sup> Biblioteka PAU i PAN w Krakowie, Zbiory specjalne, Jan Wincenty Smoniewski, sygn. Rkps 480, k. 214. Jakiś blich znajdował się w 1779 r. na posesji oznaczonej na początku XIX w. nr. 26, zob. ANK, Akta miasta Krakowa, sygn. Rkps Jur. IV 74, s. 127.

<sup>122</sup> O Piotrze pisze prof. Jerzy Wiśniewski, zob. *Słownik historyczno-geograficzny: Garbary...*, s. 694; Piotr Salomon jako donator, zob. *Polski słownik biograficzny* (dalej cyt. *PSB*): Salomon Piotr. Hasło oprac. W. Bukowski. T. 34/1, z 140. Wrocław 1992, s. 383.

<sup>123</sup> O Imbramie zob. *PSB*: Salomon Imbram. Hasło oprac. J. Laberschek. T. 34/1, z 140. Wrocław 1992, s. 376 i n.

<sup>124</sup> BJ, Żegota Pauli, sygn. Rkps 5357, t. 6, k. 126.

<sup>125</sup> Pieradzka K.: *Garbary...*, s. 54; na tej samej stronie autorka podaje, że grunty pod cmentarz wykupiono od przedmieszczan; także Biblioteka PAU i PAN w Krakowie, Zbiory specjalne, Jan Wincenty Smoniewski, sygn. Rkps 480, k. 214v.

<sup>126</sup> Bukowski W.: *Salomonowie herbu Łabędź. Ze studiów nad patrycjatem krakowskim wieków średnich*. W: *Cracovia – Polonia – Europa. Studia z dziejów średniowiecza ofiarowane Jerzemu Wyrozumskiemu w sześćdziesiątą piątą rocznicę urodzin i czterdziestolecie pracy naukowej*. Kraków 1995, s. 134.

<sup>127</sup> ANK, Akta miasta Krakowa, Akta fiskalne, sygn. Rkps 17/69, s. 227; także sygn. Rkps WM/17, s. 136–137.

<sup>128</sup> *Akta wizytacji dekanatu krakowskiego...*, s. 112; Kumor B.S.: *Dzieje diecezji krakowskiej do roku 1795*. Red. nauk. J. Urban. T. 2. Kraków 1999, s. 610.

<sup>129</sup> Petrus K.: *Największe przedmieście...* Cz. 2, s. 157.

<sup>130</sup> Kumor B.S.: *Dzieje diecezji...*, s. 611.

<sup>131</sup> Tak wynika z późniejszych zapisek o tych domach.

<sup>132</sup> Odpis zatwierdzenia testamentu: ANK, Akta miasta Krakowa, sygn. Rkps WM 393b, nr 65. Zob. też Kumor B.S.: *Dzieje diecezji...*, s. 611, przyp. 1481.

<sup>133</sup> *Akta wizytacji dekanatu krakowskiego...*, s. 113.





Ryc. 2. Sytuacyjny plan cmentarza z kościołem świętych Piotra i Pawła, 1700–1715; fot. Małgorzata Multarzyńska-Janikowska; z zasobu ANK, Zbiory Kartograficzne, sygn. II-90 (wydzielone ze zbiorów Ambrożego Grabowskiego)

pierw powstał cmentarz, a potem kościółek<sup>134</sup>. Pod względem prawnym kościół, któremu przydzielono zamiejską część parafii św. Szczepana, nie był kaplicą<sup>135</sup>. W 1748 roku potwierdzony jest dla niego patronat uniwersytecki<sup>136</sup>. W latach 1504 i 1515 na cmentarzu grzebano zmarłych na zarazę<sup>137</sup>. W 1529 roku wzmiankowany jest ołtarz główny świętych Piotra i Pawła, uposażony czynszem z domu położonego obok kościółka<sup>138</sup>, tam też o *alia domus, quam inhabitat prebendarius, de qua inquilinus solvit mrc. 1/2*<sup>139</sup>. W 1543 i 1555 roku znów grzebano na cmentarzu zmarłych na zarazę<sup>140</sup>. Z roku 1580 pochodzi kolejna

wzmianka o kościele<sup>141</sup>. W 1582 roku wspomniana jest plebania św. Piotra, w niej Marcin kościelny, zaś na piętrze „komornik” Marcin krawiec; zapewne w osobnym domku „Paweł grabarz ś. Piotra”<sup>142</sup>. W 1585 roku na terenie lub w sąsiedztwie cmentarza stał lazaret<sup>143</sup>. W 1587 roku podczas oblężenia Krakowa przez wojska Maksymiliana Habsburga kościół zniszczono<sup>144</sup>. W 1599 roku, po odbudowie, zbudowany był on „z muru pruskiego” (według Michała Rożka), z sygnaturką na dachu. Wewnątrz znajdowały się dwa ołtarze. Przy kościele stała zakryta o analogicznej konstrukcji, zaś cmentarz był ogrodzony<sup>145</sup>.

<sup>134</sup> Pieradzka K.: *Garbary...*, s. 54.

<sup>135</sup> *Ibidem*, s. 51.

<sup>136</sup> Archiwum Kurii Metropolitalnej w Krakowie, sygn. Rkps AV 28 (wizytacja bp. Andrzeja Załuskiego), s. 240; powtarza tę informację ks. Bolesław S. Kumor, zob. Kumor B.S.: *Dzieje diecezji...*, s. 611. Zob. Chotkowski W.: *Księdza prymasa Poniatowskiego spustoszenia kościelne w Krakowie*. „Rozprawy Akademii Umiejętności. Wydział Historyczno-Filozoficzny” 1918, t. 36, s. II, 216.

<sup>137</sup> Bieniarzówna J., Małecki J.M.: *Dzieje Krakowa. T. 2...*, s. 43.

<sup>138</sup> *Księga dochodów...*, s. 321, 330.

<sup>139</sup> *Ibidem*, s. 330.

<sup>140</sup> Bieniarzówna J., Małecki J.M.: *Dzieje Krakowa. T. 2...*, s. 43.

<sup>141</sup> ANK, Akta miasta Krakowa, Akta fiskalne, sygn. Rkps 29/69, s. 575.

<sup>142</sup> ANK, Akta miasta Krakowa, tzw. szos, sygn. Rkps 2552, 2553.

<sup>143</sup> Supranowicz E.: *Nazwy ulic...*, s. 97.

<sup>144</sup> Rożek M.: *Nieistniejące kościoły...*, s. 115.

<sup>145</sup> *Akta wizytacji dekanatu krakowskiego...*, s. 111–113; Rożek M.: *Nieistniejące kościoły...*, s. 115.

Według ks. Bolesława S. Kumora kościół wymurowano z cegieł<sup>146</sup>. Na cmentarzu znajdował się dom księży oraz domek grabarza<sup>147</sup>. Na utrzymanie prebendy zapisane były kwoty na pobliskich domach<sup>148</sup>. W 1607 roku podatek miejski (szos) pobierano „u Ś. Piotra w plebani”, gdzie niejaki „Józef gorzałkę pali, piwo szynkuje”<sup>149</sup>. W 1612 roku pobór szosu „u Ś. Piotra w Plebani”, gdzie „P. Doctor Kurzelowita trzyma” i tam też (lub na sąsiedniej działce) „Wawrzyniec pali gorzałkę”, trzej komornicy, w tym jeden w „indermachu”<sup>150</sup>. W 1614 roku, „idąc za Ś. Piotra”, była plebania oraz „domy drugie plebańskie”<sup>151</sup>. W 1629 roku opisano dom z ogrodem, położony obok cmentarza<sup>152</sup>. W latach 1635–1640 złożono datki „na budowę” św. Piotra małego<sup>153</sup>. W 1654 roku na cmentarzu stał dom księży, domek grabarza (?)<sup>154</sup>. Ponowne zniszczenie kościoła nastąpiło w czasie wojny szwedzkiej w 1655 roku<sup>155</sup>, a w dziele odbudowy zasłużył się mieszczanin krakowski, cyrulik Bartłomiej Będkowski, który darował też „złoty” ołtarzyk Najśw. Panny<sup>156</sup>. Odbudowa zamknęła się w latach 1690–1710. Na pewno umożliwiły ją fundusze pozostawione przez prebendarza ks. Jana Stachowskiego (zm. 1696)<sup>157</sup>. Jednak w czasie wojny północnej kościółek podobno zburzono (1700 lub 1702), a niedługo potem odbudowano, toteż 18 maja 1710 roku bp Michał Sołtyk mógł go poświęcić<sup>158</sup>. Nowy kościół był „obszerny”, a obok stało mieszkanie duchownych i służ kościelnych<sup>159</sup>. W latach 1704–1710 na cmentarzu chowano ofiary kolejnej epidemii<sup>160</sup>. Cmentarz z trzema bramami w drewnianym ogrodzeniu, założony po wschodniej i południowej stronie kościoła, oraz kościół ukazuje plan z lat 1700–1715<sup>161</sup>. Grunt od zachodu, na planie niewyodrębniony, zapewne też należał do prebendy. Długość cmentarza wynosiła około 82 łokcie (ok. 48 m), a bok północny mierzył około 35 łokci (ok. 20,5 m). Długość kościoła to ok. 31 łokci, a więc około 18 m<sup>162</sup> (ryc. 2).

W 1716 roku cmentarz prawdopodobnie powiększono: „domków cztery przemienione w cmentarz S. Piotra”<sup>163</sup>. Zachowany jest opis kościoła z 1748 roku<sup>164</sup>. Był ceglany, jednonawowy, z apsydą prezbiterium i wieżą, kryty gontem; miał trzy stałe ołtarze – wielki św. Piotra i Pawła oraz boczne Najświętszej Marii Panny i św. Józefa<sup>165</sup>. Murowana zakrystia stała przy chórze<sup>166</sup> („przy Świętym Piotrze Małym nad zakrystią komin stojący pusty”<sup>167</sup>). Przy niej schody do piwnicy oraz na piętro do „rezydencji” prebendarza<sup>168</sup>. Na cmentarz wchodziło przez trzy drewniane bramy, stała na nim drewniana *Pasja*<sup>169</sup>. Na pozostałym gruncie darowanym w 1496 roku kościołowi św. Szczepana stało siedem domków czynszowych prebendy<sup>170</sup>. Ponadto na cmentarzu znajdował się drewniany dom prebendarza, a w nim dwa piece i dwa kominki, a od południa *hortus parvus*<sup>171</sup>. W 1783 roku kościółek był filią krakowskiego kościoła św. Anny<sup>172</sup>. Na planie z 1785 roku kościół stoi „w głębi ogrodów, nie przy ulicy, budynek prostokątny z wydłużonym i zaokrąglonym prezbiterium [apsyda], zwróconem ku południowi”<sup>173</sup>, do prezbiterium przylega zakrystia. Od północy znajdują się działki o stosunkowo rzadkiej zabudowie i wybitnie rolniczo-ogrodniczym charakterze; większe zagęszczenie zabudowy występuje po południowej stronie cmentarza oraz przy ulicy Garbarskiej. Grunt prebendy obejmował również obszar po zachodniej stronie kościoła. Klinowata jego część zachodziła za podwórze domu znajdującego się od strony południowej (ryc. 3).

To samo widzimy na planach z lat 1798 i 1837. Już w 1786 roku prymas Michał Poniatowski wydał dekret o zburzeniu kościoła, zrealizowany jednak później<sup>174</sup>. Pod koniec XVIII wieku „szkoła Św. Piotra”<sup>175</sup> zapewne mieściła się w budynku przy prezbiterium. Z 1790 roku pochodzi

<sup>146</sup> Kumor B.S.: *Dzieje diecezji...*, s. 611.

<sup>147</sup> *Akta wizytacji dekanatu krakowskiego...*, s. 113.

<sup>148</sup> *Ibidem*, s. 112.

<sup>149</sup> ANK, Akta miasta Krakowa, tzw. szos, sygn. Rkps 2572.

<sup>150</sup> ANK, Akta miasta Krakowa, tzw. szos, sygn. Rkps 2579.

<sup>151</sup> Biblioteka PAU i PAN w Krakowie, Zbiory specjalne, Jan Wincenty Smoniewski, sygn. Rkps 480, k. 276.

<sup>152</sup> ANK, Akta miasta Krakowa, sygn. Rkps 1379, s. 450.

<sup>153</sup> Rożek M.: *Nieistniejące kościoły...*, s. 115.

<sup>154</sup> BJ, Żegota Pauli, sygn. Rkps 5353, t. 5, k. 31.

<sup>155</sup> Rożek M.: *Nieistniejące kościoły...*, s. 115.

<sup>156</sup> Biblioteka PAU i PAN w Krakowie, Zbiory specjalne, Jan Wincenty Smoniewski, sygn. Rkps 480, k. 213v–214.

<sup>157</sup> Bieniarzówna J., Małecki J.M.: *Dzieje Krakowa. T. 2...*, s. 413, 415; Archiwum Kurii Metropolitalnej w Krakowie, sygn. Rkps AV 28 (wizytacja bp. Andrzeja Załuskiego), s. 240.

<sup>158</sup> Hoszowski K.: *Jan Wels...*, s. 6; Estreicherówna M.: *Wykaz zniesionych kościołów...*, s. 110; wg Michała Rożka był to bp Michał Szembek, zob. Rożek M.: *Nieistniejące kościoły...*, s. 115; idem: *Zniszczenia kulturalne Krakowa w czasie drugiego najazdu szwedzkiego. W: Z przeszłości Krakowa...*, s. 125; tak samo: Kumor B.S.: *Dzieje diecezji...*, s. 611.

<sup>159</sup> Chotkowski W.: *Księdza prymasa Poniatowskiego...*, s. 218.

<sup>160</sup> Kracik J.: *Miasto zatrzymuje umarłych...*, s. 172; Bieniarzówna J., Małecki J.M.: *Dzieje Krakowa. T. 2...*, s. 455.

<sup>161</sup> Podobnie określa granice cmentarza Marian Myszka, zob. Myszka M.: *Dawne cmentarze Krakowa w świetle badań archeologicznych*. „Krakowska Teka Konserwatorska” 2003, t. 3. *Cmentarz Rakowicki w Krakowie*, wkładka 2 z planem z 1785 r.

<sup>162</sup> Przyjmując, że 1 ówczesny łokieć to 0,586 m (zob. Szymański J.: *Nauki pomocnicze historii*. Warszawa 2004, s. 162).

<sup>163</sup> ANK, Akta miasta Krakowa, sygn. Rkps Jur. IV 74, s. 13.

<sup>164</sup> Archiwum Kurii Metropolitalnej w Krakowie, sygn. Rkps AV 28 (wizytacja bp. Andrzeja Załuskiego), s. 240.

<sup>165</sup> Hoszowski K.: *Jan Wels...*, s. 6; Rożek M.: *Nieistniejące kościoły...*, s. 115.

<sup>166</sup> Archiwum Kurii Metropolitalnej w Krakowie, sygn. Rkps AV 28 (wizytacja bp. Andrzeja Załuskiego), s. 241–242; Rożek M.: *Nieistniejące kościoły...*, s. 116.

<sup>167</sup> ANK, Akta miasta Krakowa, sygn. Rkps Jur. IV 73, s. 131 (XVIII w.).

<sup>168</sup> *Ibidem*, s. 242.

<sup>169</sup> *Loc. cit.*

<sup>170</sup> *Ibidem*, s. 246.

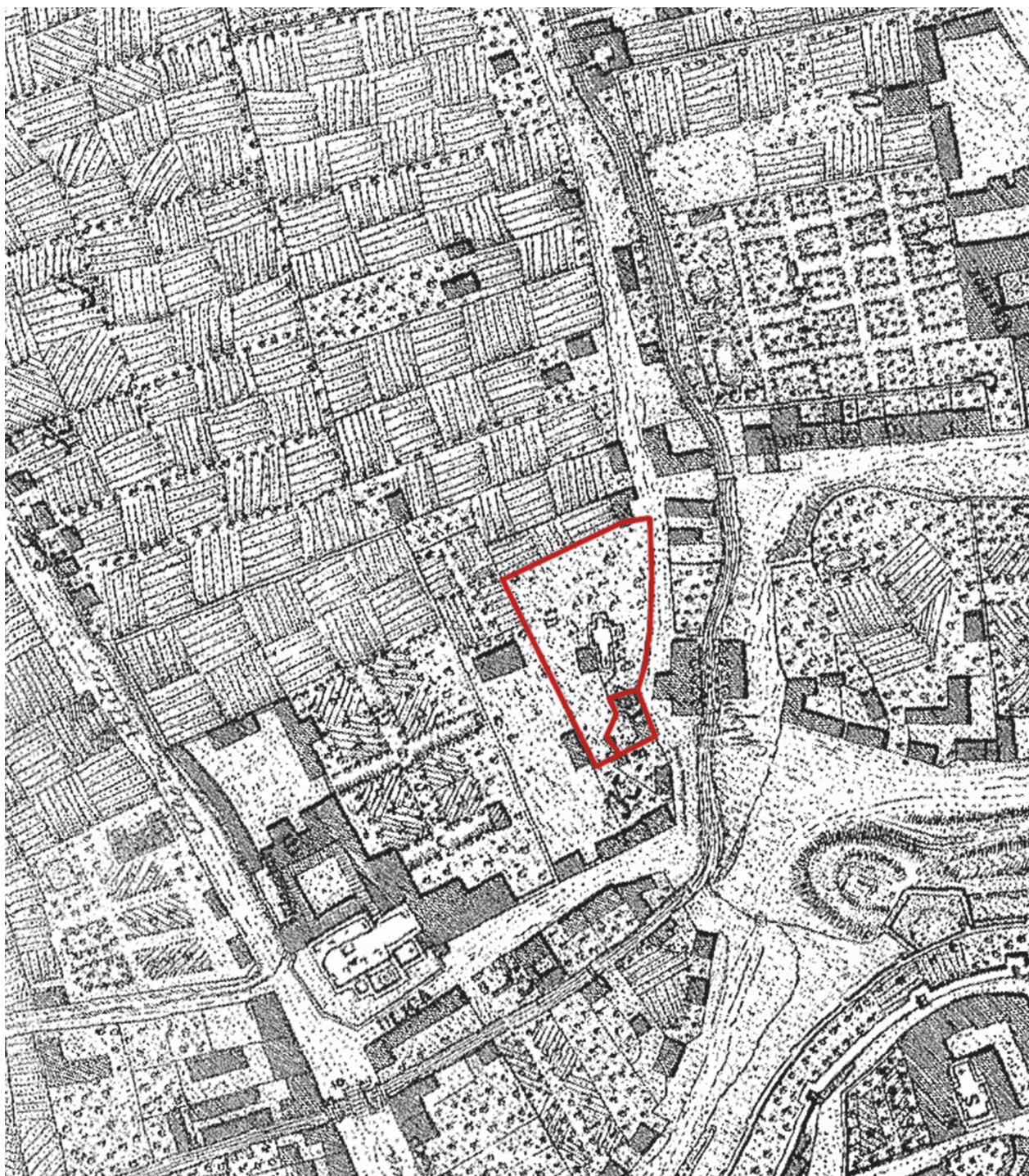
<sup>171</sup> *Ibidem*, s. 247.

<sup>172</sup> Hoszowski K.: *Jan Wels...*, s. 6.

<sup>173</sup> Tomkowicz S.: *Kołatajowski plan Krakowa z roku 1785*. „Rocznik Krakowski” 1907, t. 9, s. 156.

<sup>174</sup> Kumor B.S.: *Dzieje diecezji...*, s. 611.

<sup>175</sup> ANK, Akta miasta Krakowa, sygn. Rkps Jur. IV 74, s. 139–144.



Ryc. 3. Plan Krakowa, Kolltatajowski, 1785, fragment Garbar. Czerwonym kolorem obrysowana posesja prebendarska z cmentarzem i kościołem świętych Piotra i Pawła oraz posesja, z której wydzielono później działki Łobzowska 8 i 6; reprodukcja za: Atlas historyczny miast polskich. Red. R. Czajka. T. 5. Małopolska. Red. Z. Noga. Z. 1. Kraków. Red. Z. Noga. Kraków 2007, plan 1.13; oprac. graficzne Maciej Mucha

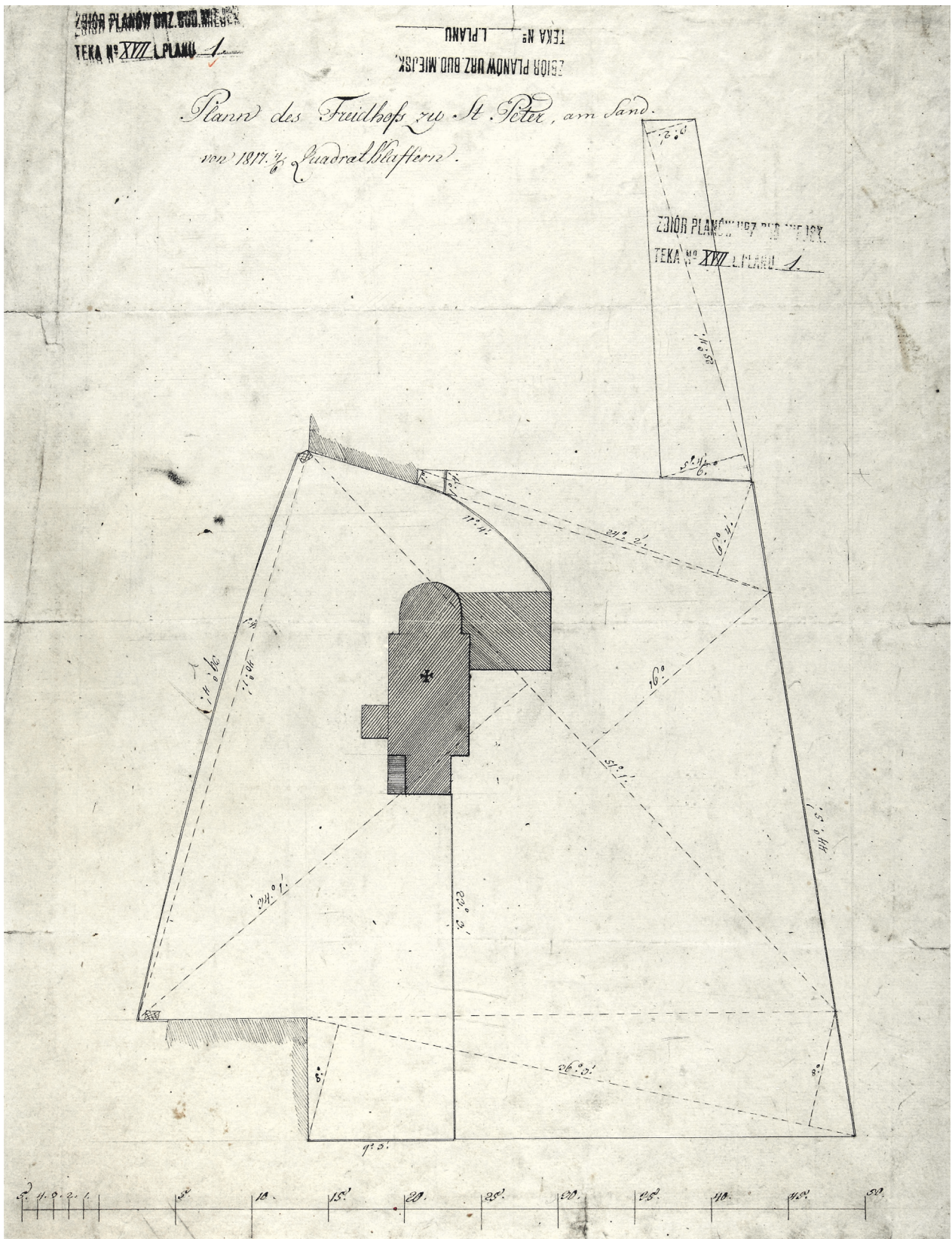
zapiska o kościele *in Cerdonia* i cmentarzu „dla całej fary Ś. Szczepana”<sup>176</sup>. W tymże roku kościółek przekształcono w filię parafii św. Szczepana<sup>177</sup>. W testamencie z 1793 roku mieszczanin krakowski Jan Mayzner zalecił swój pochówek „przy kościele Świętego Piotra Małego na Jurysdykcji Garbarskiej, w grobie pod dzwonnica”<sup>178</sup>. W spisie z 1795 roku wymieniono „domków cztery około cmentarza S. Piotra na Jurysdykcji Garbarskiej, z tych domków ani pogłównego, ani podatku [nie płać] nawet jurysdykcją sobie książd założył”<sup>179</sup>. Z zapiski wynika, że z posiadłości kościoła św.

<sup>176</sup> ANK, Akta miasta Krakowa, Akta fiskalne, sygn. Rkps 69/29, s. 599, 603.

<sup>177</sup> Chotkowski W.: *Księża prymasa Poniatowskiego...*, s. 218; Pie-radzka K.: *Garbary...*, s. 53; Zabielska A.: *Architektura i sztuka zburzonego kościoła świętego Szczepana w Krakowie*. Kraków 2012, s. 21.

<sup>178</sup> ANK, Akta miasta Krakowa, sygn. Rkps Jur. IV 69, nlb.

<sup>179</sup> Biblioteka PAU i PAN w Krakowie, Zbiory specjalne, Jan Wincenty Smoniewski, sygn. Rkps 437, s. 81.



Ryc. 4. Sytuacyjny plan gruntu prebendy i cmentarza z kościołem świętych Piotra i Pawła, 1798; fot. Małgorzata Multarzyńska-Janikowska; z zasobu ANK, Zbiory Planów Budownictwa Miejskiego, teka XVII, pl. 1

Piotra próbowano lub nawet wykrojono kolejną jurydycę duchowną. Na planie sytuacyjnym z 1798 roku poza kościołem i jego przyległościami brak innej zabudowy. Grunt prebendy jest tu taki sam, jak w roku 1785. Linia graniczna

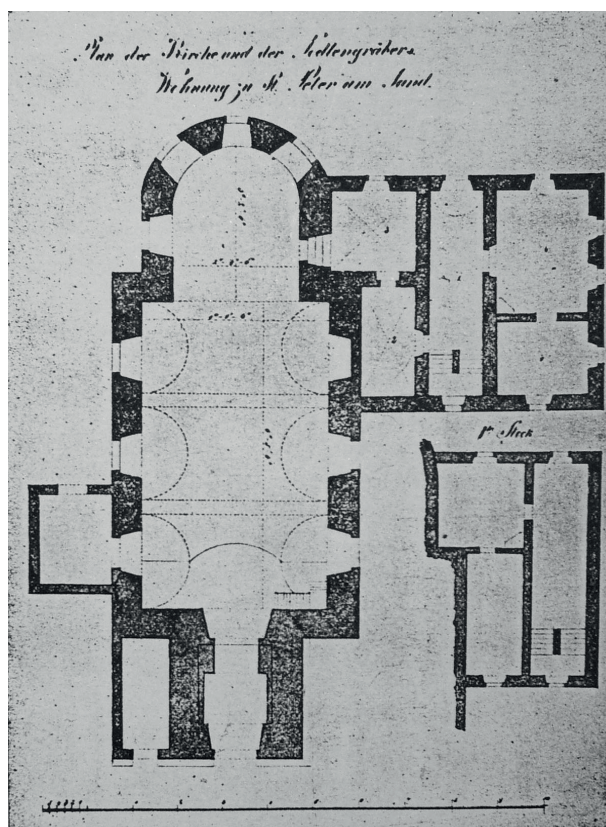
rozdzielająca wschodnią i zachodnią część posiadłości odpowiada zachodniej granicy cmentarza z lat 1700–1715. Prawdopodobnie z 1798 roku pochodzi plan kościoła (ryc. 4, 5). W 1802 roku spisano domy w liczbie siedmiu, będące

w stosunku do prebendy *in arendam*, położone głównie po południowej stronie cmentarza<sup>180</sup>. Kościół istniał rzekomo do 1804<sup>181</sup> lub 1809 roku<sup>182</sup>. Wyburzono go jednak już w 1801 roku<sup>183</sup>. Niemniej jeszcze w 1802 roku zapisano: *ecclesia filialis SS. Petri et Pauli Ecclesiae S. Stephani incorporata*<sup>184</sup>, a także wspomniano prebendę<sup>185</sup>. W latach 1807–1808 był tu już tylko jej plac<sup>186</sup>. Cmentarz tylko przez kilka lat, po zniesieniu w roku 1795 przykościelnego cmentarza śródmieścia, był jednym z pozamiejskich cmentarzy krakowskich<sup>187</sup>. Od 1796 roku chowano tu zmarłych z parafii św. Anny, św. Szczepana, Wszystkich Świętych oraz z Bronowic, Mydlnik i Rżąski<sup>188</sup>; poza tym z Łobzowa i Nowej Wsi (1797)<sup>189</sup>. Ambroży Grabowski pisze: „teraz w tem miejscu jest przestrzeń oparkaniona, leżąca po lewej ręce drogi do Łobzowa, tylko o kroków może 20 od młynów królewskich”<sup>190</sup>.

## Ustalenia zasięgu darowizny Salomona – domy stojące na gruncie św. Szczepana, płacące czynsze dla prebendy świętych Piotra i Pawła oraz sama prebenda

Opis terenu prebendy i przyległych posesji opieramy na przekazach źródłowych – pisanych i kartograficznych, np. w 1598 roku wspomniano dom stojący „na przedmieściu za Ś. Piotr”, narożny, „nad rzeką Rudawą”<sup>191</sup>, w 1604 roku osiem domów, „które są nad Rudawą za Ś. Piotrem”<sup>192</sup>, a w 1654 roku „za” kościołem św. Piotra stała kamienica „kapelmistrza”<sup>193</sup>. Na planie szwedzkim (1702) kościół wrysowano w niezgodnym z rzeczywistością miejscu (ryc. 6). Natomiast wiarygodny jest wspomniany wyżej plan z lat 1700–1715. W 1748 roku teren darowizny Salomona rozciągał się pomiędzy *palatium* Szembeków (wówczas Mniszków), ogrodem karmelickim, drogą publiczną i młynem królewskim. Stało tu siedem domów, z trzech komornicy płacili czynsz prebendarzowi<sup>194</sup>.

Wiele wnoszą zapiski hipoteczne znajdujące odniesienie na planie senackim z lat 1802–1808<sup>195</sup>, wiernym obrazie nowożytnego, a częściowo i średniowiecznego Krakowa.



Ryc. 5. Plan kościoła świętych Piotra i Pawła i przyległego budynku mieszkalnego, zapewne z 1798 r. Rzut parteru i piętra nad zakrystią; reprodukcja za: Rederowa D.: *Studia nad zewnętrznymi dziejami Krakowa porozbiorowego (1796–1809)*. Cz. 1. Zagadnienia urbanistyczne. „*Rocznik Krakowski*” 1957–1959, t. 34, z. 2, s. 128, ryc. 12 (oryginał w MHK)

Równie dokładny jest plan sytuacyjny z 1837 roku (ryc. 7, 8). Posesja kościoła św. Piotra, już nieistniejącego, wyróżnia się tu dużymi rozmiarami (nr 65). Na północ od niej występują kolejne posesje o półwiejskim charakterze – nr 29, 28, 27 itd. Jest to obszar Półwsia, wyłączony z działki nr 29, objętą darowizną Salomona (zob. niżej). Po południowej stronie następują kolejne posesje: nr 66, 67, 68 itd. – historyczny rejon kościoła świętych Piotra i Pawła. Domy

<sup>180</sup> ANK, Akta miasta Krakowa, Akta fiskalne, sygn. Rkps WM/17, s. 136–137.

<sup>181</sup> BJ, Żegota Pauli, sygn. Rkps 5353, t. 5, k. 190.

<sup>182</sup> Mączyński J.: *Kraków dawny i teraźniejszy z przeglądem jego okolic*. Kraków 1854, s. 126.

<sup>183</sup> Hoszowski K.: *Jan Wels...*, s. 6; Rożek M.: *Nieistniejące kościoły...*, s. 115; Bieniarzówna J., Małecki J.M.: *Dzieje Krakowa. T. 2...*, s. 415; *Encyklopedia*: Kościoły nieistniejące: kościół Św. Piotra na Garbarach, s. 451.

<sup>184</sup> ANK, Akta miasta Krakowa, Akta fiskalne, sygn. Rkps 17/69, s. 227.

<sup>185</sup> ANK, Akta miasta Krakowa, Akta Magistratu, sygn. Rkps Mag. I/380, s. 401.

<sup>186</sup> *Plan miasta Krakowa Ignacego Enderle z lat (1802–1805) 1807–1809 tak zwany Senacki wraz z wykazem realności miasta z początku XIX wieku*. Wyd. H. Münch. Kraków 1959, s. 31.

<sup>187</sup> BJ, Żegota Pauli, sygn. Rkps 5357, t. 6, k. 126; Grodziska-

-Ożóg K.: *Cmentarz Rakowicki w Krakowie*. Kraków–Wrocław 1983, s. 66.

<sup>188</sup> Rożek M.: *Nieistniejące kościoły...*, s. 115; Prokesch W.: *Wspomnienia mieszczanina krakowskiego z lat 1768–1807*. Biblioteka Krakowska, nr 12. Kraków 1900, s. 45.

<sup>189</sup> ANK, Akta miasta Krakowa, Akta Magistratu, sygn. Rkps Mag. I/380, s. 71.

<sup>190</sup> ANK, Teki Grabowskiego, sygn. E 22, s. 315; *Wspomnienia Ambrozego Grabowskiego*. Wyd. S. Estreicher. T. 2. Biblioteka Krakowska, nr 41. Kraków 1909, s. 210.

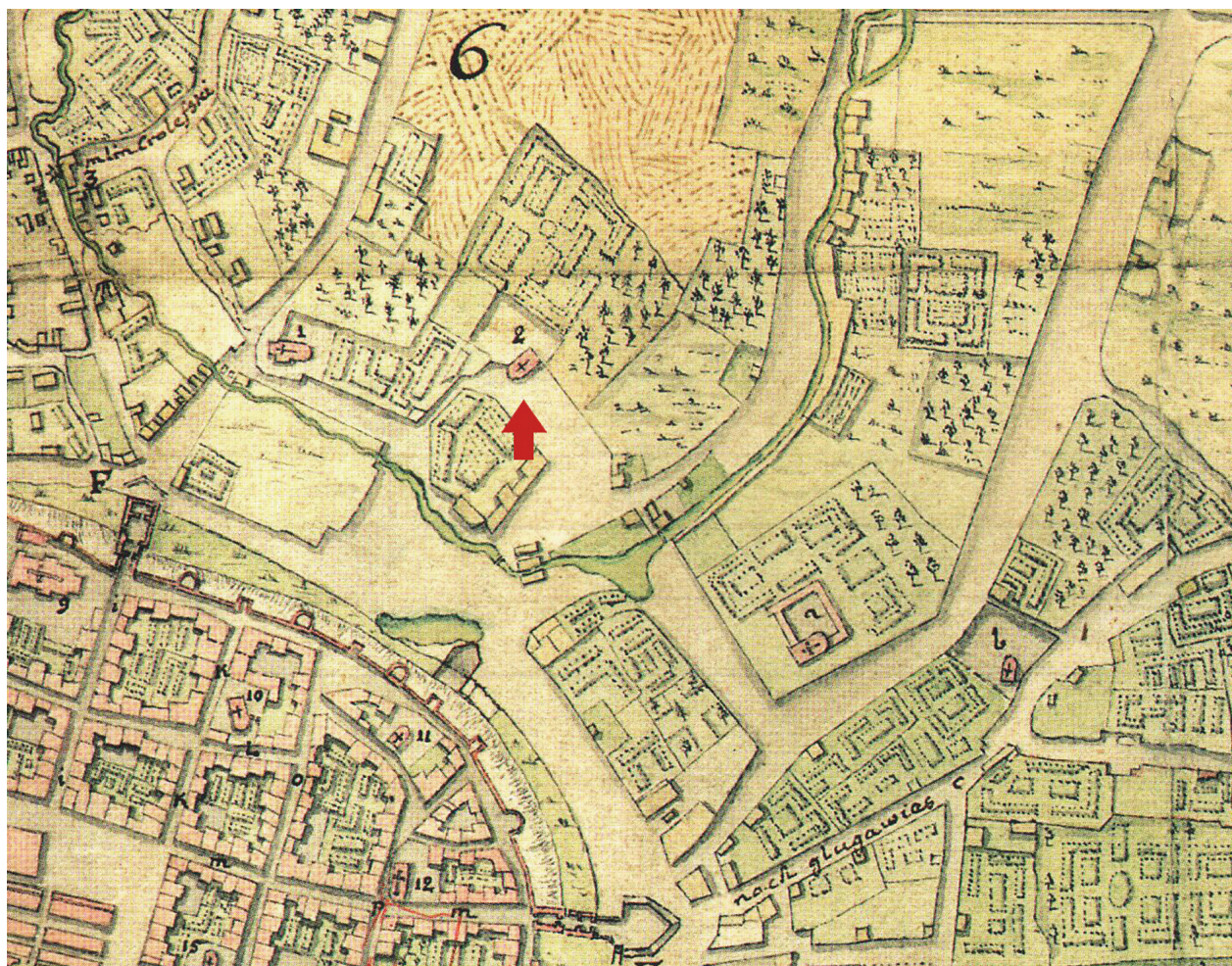
<sup>191</sup> *Księga wiertelnicza...* Cz. IV, nr 681, s. 31–32.

<sup>192</sup> *Ibidem*, nr 823, s. 176.

<sup>193</sup> BJ, Żegota Pauli, sygn. Rkps 5353, t. 5, k. 29.

<sup>194</sup> Archiwum Kurii Metropolitalnej w Krakowie, sygn. Rkps AV 28 (wizytacja bp. Andrzeja Załuskiego), s. 246.

<sup>195</sup> Numery posesji w księgach odpowiadają tym na planie.



Ryc. 6. Plan Krakowa, szwedzki, 1702, fragment z Garbarami. Kościół świętych Piotra i Pawła oznaczony czerwoną strzałką; reprodukcja za: Atlas historyczny miast polskich. Red. R. Czaja. T 5. Małopolska. Red. Z. Noga. Z. 1. Kraków. Red. Z. Noga, Kraków 2007, plan 1.7; oprac. graficzne Maciej Mucha

były tu generalnie drewniane. Zaczniemy od posesji nr 29. Był to grunt kościoła św. Szczepana, część darowizny Imbrama Salomona (1496)<sup>196</sup>. Prawdopodobnie posesja nr 29 wchodziła jeszcze w wiek XVII w cmentarz św. Piotra (1667)<sup>197</sup>. Nr 65 – była to duża posesja, czworokątna i nieforemna, na której stał niegdyś kościół św. Piotra i znajdował się cmentarz<sup>198</sup> (dziś Łobzowska 10). Jej klin zachodził w kierunku południowym za działkę nr 66. W 1802 roku potwierdzono przynależność posesji nr 65 do obszaru darowizny Salomona<sup>199</sup>, natomiast w zapiskach hipotecznych przypomniano fundację Jana Welsa z roku 1498<sup>200</sup>. W latach 1807–1808 był tu plac prebendy<sup>201</sup>. W 1836 roku „po zniesieniu cmentarza s. Piotra i Pawła i prebendzie pod

nr 65 na Piasku pozostały grunt jest własnością miasta”<sup>202</sup>. Posesje poniżej wymienione płaciły czynsz na rzecz kościoła świętych Piotra i Pawła. Nr 66 – grunt objęty darowizną Imbrama Salomona<sup>203</sup>, co potwierdzono w 1802 roku<sup>204</sup>. Na planie z 1837 roku jest to duża działka po południowej stronie posesji nr 65 (dziś Łobzowska 8 i 6). W 1782 roku stał tu dworek Kustowskich, „na gruncie duchownym kościoła Św. Piotra Małego własnym”<sup>205</sup>. W 1793 roku był to dom drewniany stojący na murowanych piwnicach<sup>206</sup>. Nr 67 – pod datą 1787 roku odnotowano wydzielenie tego gruntu „w jurysdykcji Biskupiej na Piasku” dla księży od Bożego Ciała<sup>207</sup>. Posesja nieobjęta darowizną Salomona. Natomiast należały do tej darowizny posesje nr 68<sup>208</sup>, nr

<sup>196</sup> ANK, Akta miasta Krakowa, sygn. Rkps WMK Hip. 13, s. 203.

<sup>197</sup> ANK, Akta miasta Krakowa, sygn. Rkps WM/17, s. 26–27.

<sup>198</sup> ANK, Akta miasta Krakowa, sygn. Rkps WMK Hip. 13, s. 402.

<sup>199</sup> ANK, Akta miasta Krakowa, Akta fiskalne, sygn. Rkps 17/69, s. 227; także sygn. Rkps WM/17, s. 136–137.

<sup>200</sup> ANK, Akta miasta Krakowa, sygn. Rkps WM 393b, nr 65.

<sup>201</sup> *Plan miasta Krakowa Ignacego Enderle...*, s. 31.

<sup>202</sup> ANK, Akta miasta Krakowa, sygn. Rkps WM 393b, nr 65.

<sup>203</sup> ANK, Akta miasta Krakowa, sygn. Rkps WMK Hip. 13, s. 407.

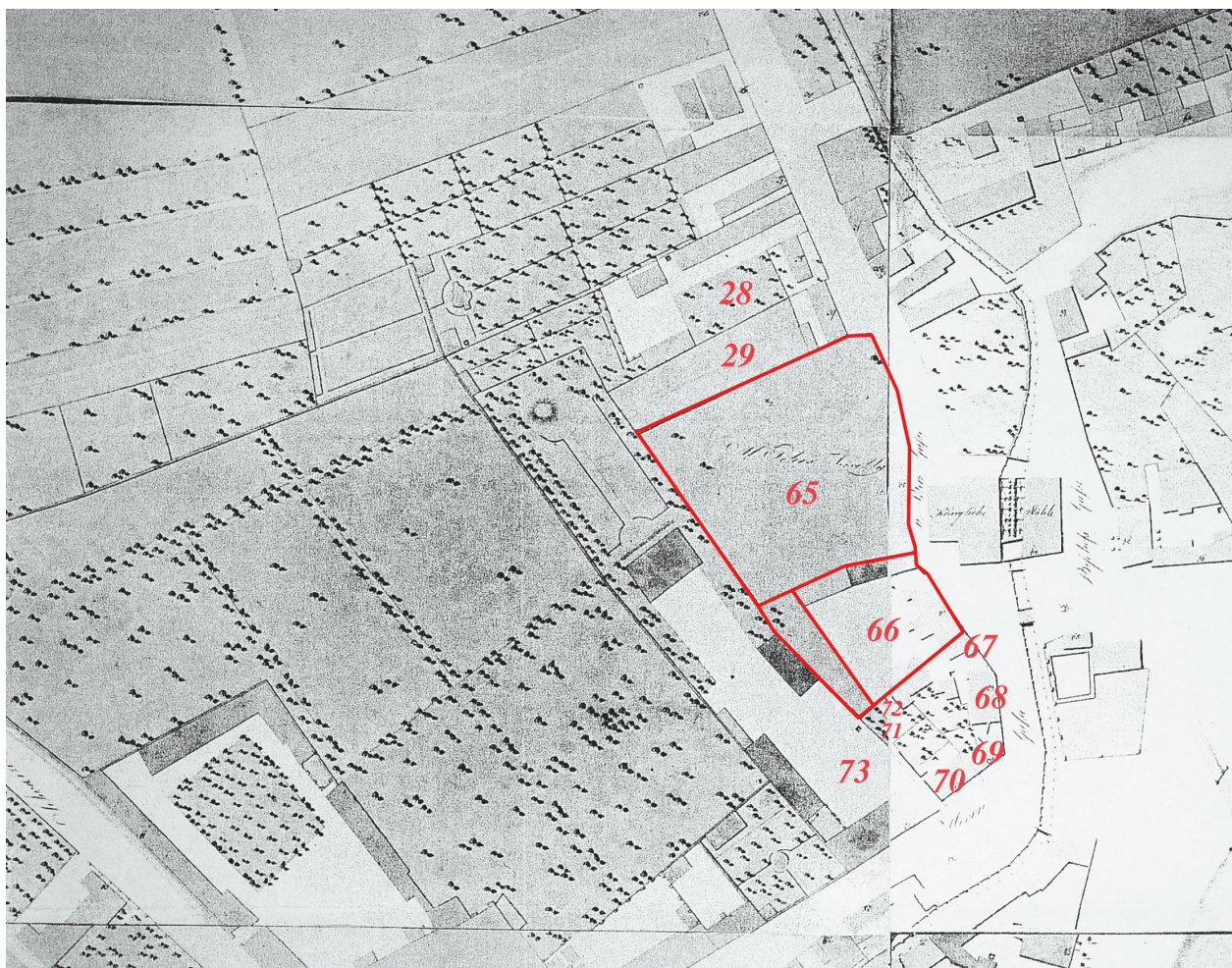
<sup>204</sup> ANK, Akta miasta Krakowa, Akta fiskalne, sygn. Rkps 17/69, s. 227; także sygn. Rkps WM/17, s. 136–137.

<sup>205</sup> ANK, Akta miasta Krakowa, sygn. Rkps Jur. IV 73, s. 51–52.

<sup>206</sup> ANK, Akta miasta Krakowa, sygn. Rkps Jur. IV 74, s. 131–135; ta sama rewizja w: ANK, Akta miasta Krakowa, sygn. Rkps 1397, s. 400–406.

<sup>207</sup> ANK, Akta miasta Krakowa, sygn. Rkps WMK Hip. 13, s. 410.

<sup>208</sup> *Ibidem*, s. 415; Akta fiskalne, sygn. Rkps 17/69, s. 227; także sygn. Rkps WM/17, s. 136–137.



Ryc. 7. Plan Krakowa, tzw. Senacki, 1802–1808, fragment Garbar. Czerwonym kolorem obrysowana dawna prebenda z nieczynnym cmentarzem oraz posesja, z której wydzielono później działki Łobzowska 8 i 6; naniesiono też ówczesną numerację posesji; reprodukcja za: Katalog dawnych map wielkoscalkowych Krakowa XVI–XIX wieku. Warszawa–Kraków 1981, s. 112–113; oprac. graficzne Maciej Mucha

69<sup>209</sup>, nr 70<sup>210</sup>, nr 71 (na tyłach nr 70)<sup>211</sup>, nr 72 (na tyłach nr 70)<sup>212</sup>. Rozległa posesja nr 73 przy ulicy Garbarskiej zwana Kanclerskie (1773)<sup>213</sup> nie była objęta darowizną Salomona.

## Dzieje posesji przy ulicy Łobzowskiej 8

Grunt, z którego wydzielono dzisiejsze działki przy ulicy Łobzowskiej 8 i 6, w pierwszej połowie XIX wieku oznaczony był nr. 66. W roku 1837 powiększono go o klin

odłączony z prebendy św. Piotra<sup>214</sup>. W 1843 roku uregulowano granicę pomiędzy posesjami nr 66 i 65<sup>215</sup>. W 1869 roku obie połączone były w jedną posesję nr 89 (dzielnica IV)<sup>216</sup>. W latach siedemdziesiątych XIX wieku właściciel Ludwik Lipiński we frontowej partii działki po cmentarzu wznosił garbarnię parową. Do posesji nr 89 dołączone były też działki, dawniej nr 70–72<sup>217</sup> (ryc. 9). W 1872 roku, w trakcie kopania fundamentów pod garbarnię, natrafiono na pochówki z XVII i XVIII wieku<sup>218</sup>. Gmach garbarni

<sup>209</sup> ANK, Akta miasta Krakowa, sygn. Rkps WMK Hip. 13, s. 418; Akta fiskalne, rkps 17/69, s. 227; także sygn. Rkps WM/17, s. 136–137.

<sup>210</sup> ANK, Akta miasta Krakowa, sygn. Rkps WMK Hip. 13, s. 423; Akta fiskalne, sygn. Rkps 17/69, s. 227; także sygn. Rkps WM/17, s. 136–137.

<sup>211</sup> ANK, Akta miasta Krakowa, sygn. Rkps WMK Hip. 13, s. 427; Akta fiskalne, sygn. Rkps 17/69, s. 227; także sygn. Rkps WM/17, s. 136–137.

<sup>212</sup> ANK, Akta miasta Krakowa, Akta fiskalne, sygn. Rkps 17/69, s. 227; także sygn. Rkps WM/17, s. 136–137.

<sup>213</sup> ANK, Akta miasta Krakowa, sygn. Rkps Jur. IV 74, s. 85.

<sup>214</sup> ANK, Zbiór planów Budownictwa Miejskiego, teka XVII, pl. 5; BM. Dz. IV, l. 89, plan nr 4.

<sup>215</sup> ANK, BM. Dz. IV, l. 89, dok. 10, plan nr 2.

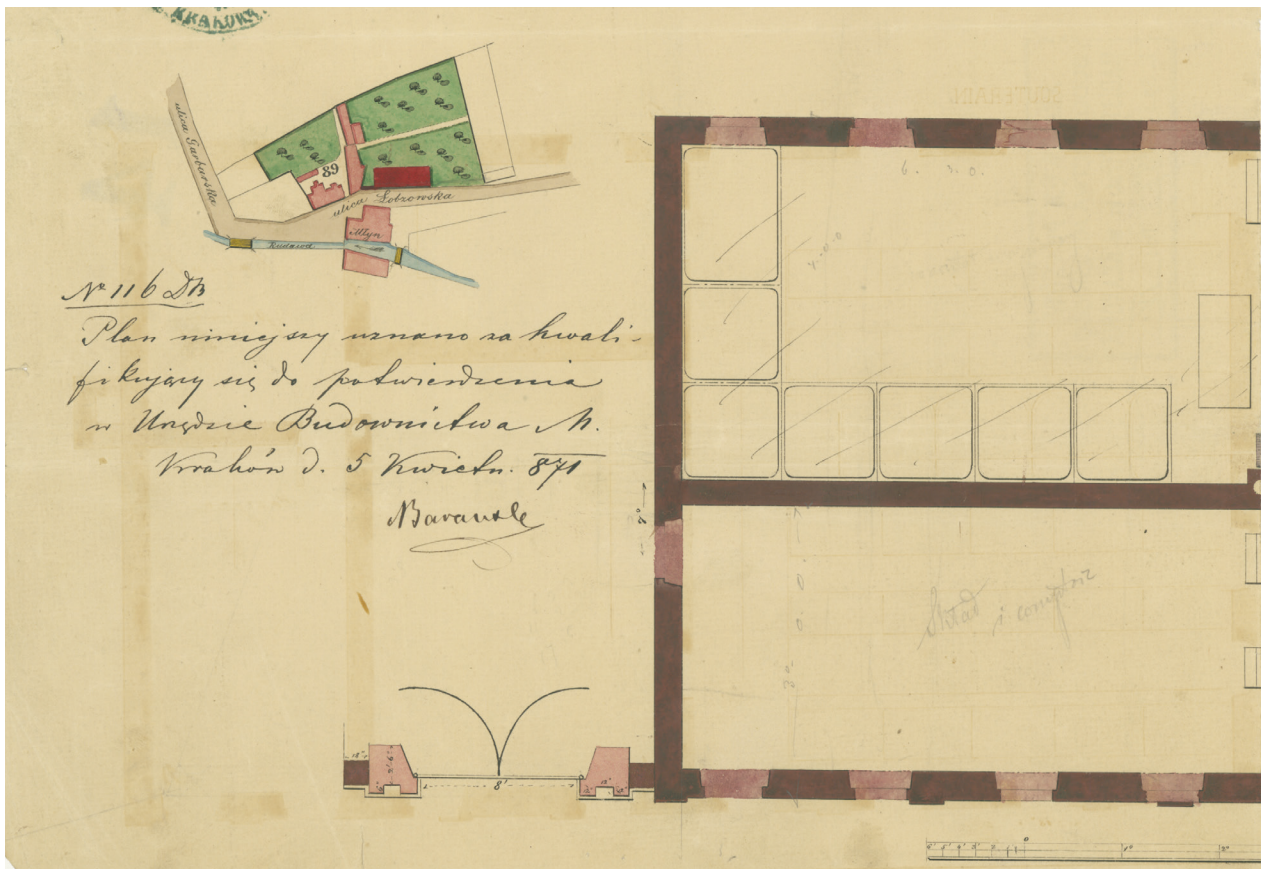
<sup>216</sup> ANK, ABM. Łobzowska 10, fasc. 535, dok. 13, plan nr 1.

<sup>217</sup> Ibidem, dok. 14, plan nr 2.

<sup>218</sup> Donosi o tym prof. Izidor Kopernicki, zob. Kopernicki I: *Czaszki przedmieszczan krakowskich z XVII i XVIII wieku*. „Zbiór Wiadomości do Antropologii Krajowej” 1887, t. 11, s. 1–2; potwierdzają tę informację: Emil Zaitz, zob. Zaitz E.: *Początki badań archeologicznych na terenie Krakowa*. „Materiały Archeologiczne” 2001, t. 32, s. 94, oraz Marian Myszka, zob. Myszka M.: *Dawne cmentarze Krakowa...*, s. 135.



Ryc. 8. Sytuacyjny plan posesji w zbiegu ulic Łobzowskiej i Garbarskiej, w tym prebendy i nieruchomości cmentarza (nr 65), 1837. Z posesji nr 66 wydzielono później działki Łobzowska 8 i 6; fot. Małgorzata Multarzyńska-Janikowska; z zasobu ANK, Zbiory Planów Budownictwa Miejskiego, teka XVII, pl. 5



Ryc. 9. Plan budowy garbarni na posesji nr 89, 1871, sytuacja i fragment rzutu; fot. Małgorzata Multarzyńska-Janikowska; z zasobu ANK, ABM, Łobzowska 10, fasc. 535, plan 2





Ryc. 10. Jeden z pochówków odsłoniętych w trakcie prowadzonych prac archeologicznych; fot. Sławomir Dryja

przebudowano w latach 1886–1887 na niewielki kościół Zmartwychwstania Pańskiego (Księża Zmartwychwstańcy), ponownie wyodrębniając posesję dawniej nr 65<sup>219</sup>. W 1896 roku dla wydzielonej już dzisiejszej działki Łobzowska 8 (północna część posesji nr 66), własności Aleksandra Biborskiego, zaprojektowano trzypiętrową kamienicę<sup>220</sup>. Autorem projektu (niezachowanego) był zapewne sam właściciel, wzięty wówczas architekt. Nieco później, w 1898 roku, dla wschodniej partii posesji nr 66 opracowano projekt budowy trzypiętrowej kamienicy z oficynami (dzisiejsza Łobzowska 6)<sup>221</sup>. W latach 1896–1898 dokonano ostatecznej regulacji linii pierzei ulicy Łobzowskiej przez nieznaczne jej cofnięcie i wyrównanie w rejonie nr 8 i 6 oraz narożnika z ulicą Garbarską<sup>222</sup>.

## Badania archeologiczne i ich podsumowanie

W roku 2012 na terenie posesji przy ulicy Łobzowskiej 8 przeprowadzono badania archeologiczne w związku z wyburzeniem istniejących oficyn i budową nowych<sup>223</sup> (ryc. 10). W zachodniej, niepodpiwniczonej części dawnych oficyn natrafiono na nienaruszone pochówki, jak i pochówki zachowane fragmentarycznie (np. zniszczone późniejszą zabudową). Zmarłych układano na wznak, z głowami skierowanymi zarówno w kierunku wschodnim, jak i zachodnim. W pojedynczych przypadkach zarejestrowano ślady po trumnach (zbutwiałe drewno, gwoździe). Większość zmarłych chowano w całunach. Pochówki pochodzą z późnej, XVIII-wiecznej fazy użytkowania cmentarzyska. Warto nadmienić, że w zasypiskach jam grobowych wystąpiły fragmenty ceramiki wczesnośredniowiecznej, zdające

się potwierdzać osadniczy charakter tego miejsca w okresie przedlokacyjnym.

Nie można odrzucić tezy, że grunt prebendy i cmentarza zajmował pierwotnie wszystkie posesje objęte darowizną Salomona (zob. wyżej nr 29, 65–72)<sup>224</sup>. Niemniej już w XVI wieku odnotowano działki z prywatnymi domami mieszkalnymi wydzielone z tego gruntu, na warunkach dzisiaj nam nie do końca znanych. Liczba tych posesji w czasach dawniejszych mogła być inna. Z nich płynęły czynsze dla prebendy św. Piotra i Pawła. Zasięg prebendy w epoce nowożytnej odpowiadał posesji nr 65 z wymienionym wyżej klinem południowym. Cmentarz, przynajmniej do 1715 roku, zajmował tylko wschodnią część tej działki, potem rozszerzono jego granice w kierunku zachodnim i południowym. Wydzielenie w drugiej połowie XIX wieku posesji Łobzowska nr 8, 6 i 10 jest wynikiem parcelacji dwóch dużych działek (nr 65 i 66). W roku 1837 jedna z nich, o nr 66, została powiększona od zachodu o klin cmentarza. To ostatnie wyjaśnia, dlaczego na terenie posesji Łobzowska 8 odkryto kilka XVIII-wiecznych pochówków.

<sup>219</sup> *Encyklopedia*: Kościół Zmartwychwstania Pańskiego przy ul. Łobzowskiej, s. 484.

<sup>220</sup> ANK, ABM. Łobzowska 8, fasc. 535, dok. 1.

<sup>221</sup> ANK, ABM. Łobzowska 6, fasc. 535, dok. 1, tamże plany.

<sup>222</sup> Ibidem, zob. plan nr 8.

<sup>223</sup> Prace archeologiczne prowadzono pod kierunkiem dr. Sławomira Dryi oraz mgr Elżbiety Treli-Kieferling. Zespołem antropologów kierował dr hab. Krzysztof Szostek. Wyniki przeprowadzonych prac będą przedmiotem odrębnego opracowania.

<sup>224</sup> Krystyna Pieradzka sądzi, że cmentarz z upływem lat malał, zob. Pieradzka K.: *Garbary...*, s. 54.

## The Prebend of SS Peter and Paul's Church and the Church Cemetery in the Suburb of Garbary in Kraków – Determining its Area and Spatial Development

The article deals with the history of the prebend of SS Peter and Paul's Church in the medieval suburb of Garbary in Kraków. The prebend was laid out in the plot of land donated to St Stephen's Church by a local patrician, Imbram Salomon, in 1496. In 1498 the Reverend Jan Wels founded a cemetery and the church of Saint Peter and Saint Paul, Apostles, in that area. The remaining part of the land donated by Salomon was leased to

burghers, who built private houses there and paid rent to the prebend. The small church and cemetery were altered in modern times (due to war damage) until they were eventually pulled down in 1801, while the neighbouring houses were gradually remodelled. Towards the end of the nineteenth century the Łobzowska tenement house no. 8 was built there; modern-era burials connected with the said cemetery were discovered in the yard of that house.