

KRZYSZTOFORY

Zeszyty Naukowe Muzeum Historycznego Miasta Krakowa

31



Muzeum Historyczne Miasta Krakowa

Kraków 2013

Krzysztofory. Zeszyty Naukowe Muzeum Historycznego Miasta Krakowa / Krzysztofory. Scientific Bulletin of the Historical Museum of the City of Kraków

Kolegium Wydawnicze Muzeum Historycznego Miasta Krakowa / Editorial Board of the Historical Museum of the City of Kraków:

Michał Niezabitowski (przewodniczący / President), Marcin Baran, Anna Biedrzycka, Elżbieta Firlet, Ewa Gaczoł, Grażyna Lichończak-Nurek, Wacław Passowicz, Jacek Salwiński, Joanna Strzyżewska, Maria Zientara

Redaktor / Editor:

Anna Biedrzycka

Współpraca redakcyjna / Co-editor:

Elżbieta Firlet

Agata Dróżdż

Projekt graficzny / Graphic Design:

Monika Wojtaszek-Dziadusz

Tłumaczenie streszczeń na język angielski / Translation summaries into English:

Michał Szymonik

streszczenie artykułu Nathaniela D. Wooda w oryginale / the original summary of Nathaniel D. Wood's article submitted by the author

Ilustracje / Illustrations:

Archiwum Nauki PAN i PAU (AN PAN i PAU) w Krakowie, Archiwum Narodowe w Krakowie (ANK), Archiwum Państwowe w Kielcach, Fundacja Książąt Czartoryskich, Historisches Museum Frankfurt, Kulturhistorische Museum Magdeburg, Muzeum Historyczne Miasta Krakowa (MHK), Muzeum Narodowe w Warszawie (MNW), Nacionalinis muziejus Lietuvos Didžiosios Kunigaikštystės valdovų rūmai, Stadtgeschichtliches Museum Leipzig, Wikimedia Commons (zgodnie z regulaminem korzystania ze zbiorów);

archiwa Danuty Kowalskiej, Bogusława Kupłowskiego, Mariana Sigmunda, Krystyny Łuczak-Surówki;

oraz / and:

Á. Bakos, N. Biłous, P. Figiela, M. Goras, M. Gulis, Ł. Holcer, P. Jagło, H. Jakóbczak, G. Jeżowski, M. Multarzyńska-Janikowska, A. Janikowski, T. Kalarus, J. Korzeniowski, W. Kuryło, E. Lang, J. Lieberwirth, G. Łojowski, A. Myślińska, J.T. Nowak, P. Opaliński, T. Owoc, J. Pierzak, W. Pyzik, H. Rojkowska, W. Sieradzki, M. Wąchała-Skindzier, P. Suchanek, M. Suchowiak, W. Niewalda, B. Tihanyi, Z. Witek, N.D. Wood

Skład, przygotowanie do druku / Typesetting:

FPK Polycomp

ISSN 0137-3129

© Muzeum Historyczne Miasta Krakowa, Kraków, 2013

Wydawca / Publisher: Muzeum Historyczne Miasta Krakowa

Rynek Główny 35

31-011 Kraków

www.mhk.pl

Centrum Obsługi Zwiedzających / Visitor Centre

Rynek Główny 1

31-011 Kraków

tel. + 48 12 426 50 60

info@mhk.pl

Nakład: 500 egz. / An edition of 500 copies

Druk / Print: Belcaro sp. z o.o.

Kronika konserwatorska. Prace budowlano-konserwatorskie w skrzydle zachodnim pałacu Pod Krzysztofory w Rynku Głównym 35 w latach 2011–2012

Pałac Pod Krzysztofory, okazały gmach dawnej rezydencji możnowładczej, dziś siedziba Muzeum Historycznego Miasta Krakowa, zajmuje niemal połowę powierzchni przyrynkowego bloku lokacyjnego. Ukształtowany jest na rzucie litery U, z dłuższym bokiem korpusu wypełniającym południową pierzeję ulicy Szczepańskiej. W średniowieczu istniały dwie odrębne kamienice, połączone drogą kupna w 1644 roku przez Adama Kazanowskiego, marszałka nadwornego koronnego, administratora żup wielickich. Ostatnim właścicielem domu zlokalizowanego od strony zachodniej przy ulicy Szczepańskiej był kupiec Jan Chmielowski, stąd w literaturze przedmiotu bywa nazywana kamienicą Chmielowską.

W czasach nam współczesnych przyjęła się nazwa skrzydła zachodnie, obejmujące segment skrajny budowli od strony zachodniej wraz z bramą prowadzącą z ulicy Szczepańskiej na dziedziniec. Ostateczny kształt architektoniczny i układ funkcjonalny uzyskał w latach 1682–1684, gdy właścicielem był Jan Wawrzyniec Wodzicki, również żupnik wielicko-bocheński, podczaszy warszawski; pracami kierował włoski budowniczy Jakub Solari¹. Ze względu na usytuowanie przy bocznych ulicach skrzydło pełniło funkcje mieszkalno-usługowe, podporządkowane reprezentacyjnej roli przyrynkowego skrzydła wschodniego.

Prace modernizacyjne muzealnego gmachu, prowadzone ze względu na problemy logistyczne oraz własnościowe w zasadzie od 2007 roku, w pierwszym etapie koncentrowały się głównie w części obejmującej skrzydło zachodnie (ulica Szczepańska 4) oraz w powiązanim z nim budynku przy ulicy Jagiellońskiej 4². Zgodnie z wymogami władz

konserwatorskich, pracom tym towarzyszyły badania archeologiczne, architektoniczne oraz konserwatorskie, które w efekcie determinowały konieczność wprowadzenia zmian projektowych oraz w harmonogramie robót³. Przebudowa i adaptacja zachodniego kompleksu zabudowy, uwzględniająca potrzeby użytkowe i prestiżowe Muzeum, obejmuje również nadbudowę o jedną kondygnację parterowego pawilonu narożnego przy ulicach Jagiellońskiej 2 i Szczepańskiej 4, dzięki czemu zostanie podniesiony walor urbanistyczny i architektoniczny zachodniego narożnika pałacu w widoku od strony placu Szczepańskiego⁴.

Dopiero realizacja zadania obejmującego remont i adaptację budynku przy ulicy Jagiellońskiej 4 na cele administracyjne umożliwiła przeniesienie tam biura Cricoteki i opróżnienie pomieszczeń piwnicznych i parteru skrzydła zachodniego pałacu. Odtąd możliwa stała się kontynuacja prac budowlanych w poziomie piwnic i parteru oraz prac badawczych, wyznaczonych w zatwierdzonej dokumentacji, stanowiącej podstawę pozwolenia budowlanego i konserwatorskiego⁵. Wykonawcą prac rozpoczętych w czerwcu 2012 roku była firma DeS Henryk Dowgier, Anna Dowgier, sp.j., wyłoniona w drodze przetargu⁶.

Zasadnicze prace budowlano-konstrukcyjne obejmowały wykonanie zasypów sklepień w rejonie wyznaczonym na przekucie kominów (zastosowano keramzyt stabilizowany cementem), wzmocnienie i uzupełnienie części sklepienia w jednym z pomieszczeń parteru, wzmocnienie nadproży. W ramach prac demontażowo-wyburzeniowych wykonano m.in.: usunięcie istniejących zużytych warstw posadzkowych

¹ Komorowski W., Sudacka A.: *Rynek Główny w Krakowie*. Red. nauk. O. Czerner. Wrocław 2008, s. 321, 322.

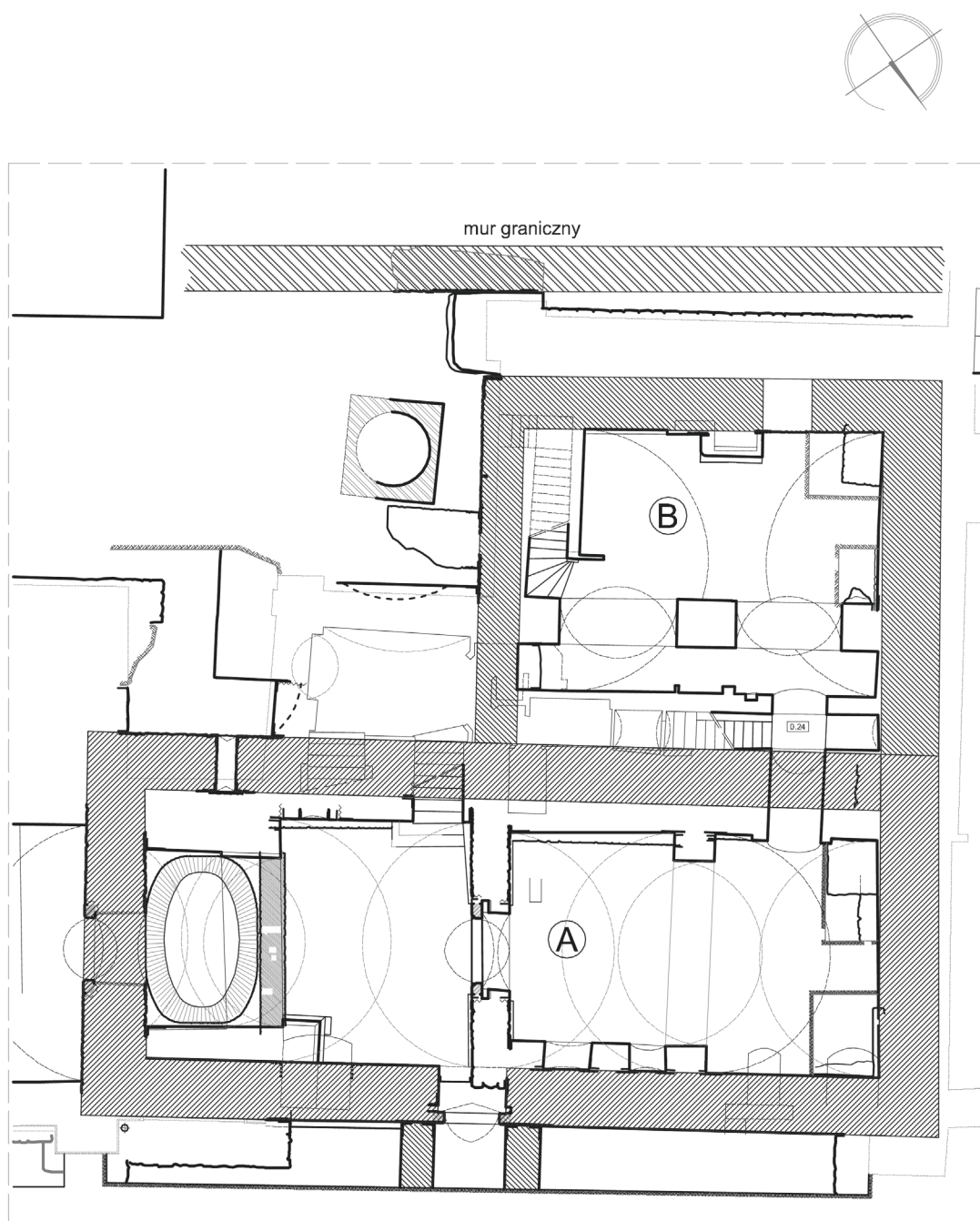
² Zań-Ograbek G.: *Kronika Konserwatorska. Pałac pod Krzysztofory*, „Krzysztofory. Zeszyty Naukowe Muzeum Historycznego Miasta Krakowa” 2009, z. 27, s. 323–331; eadem: *Kronika Konserwatorska. Budynek przy ulicy Jagiellońskiej 4*, „Krzysztofory. Zeszyty Naukowe Muzeum Historycznego Miasta Krakowa” 2012, z. 30, s. 293–295.

³ Wyniki prac badawczych zostały opublikowane w 30. zeszycie rocznika naukowego MHK „Krzysztofory”, poświęconym w całości pałacowi Pod Krzysztofory. Koncepcja i red. merytoryczna zeszytu G. Zań-Ograbek.

⁴ „Przebudowa, nadbudowa i rozbudowa budynku Pałac »Pod Krzysztofory« Etap II. Projekt budowlany”. Kraków 2009, mps w archiwum Wojewódzkiego Urzędu Ochrony Zabytków (dalej cyt. WUOZ) w Krakowie oraz w Muzeum Historycznym Miasta Krakowa (dalej cyt. MHK). Wykonawca: Cempla i Partnerzy Konserwacja Zabytków Marek Józef Cempla.

⁵ Decyzja Prezydenta Miasta Krakowa nr 187/10 z 1 lutego 2010 r. oraz nr 1153/10 z 11 czerwca 2010 r.; Pozwolenie Małopolskiego Wojewódzkiego Konserwatora Zabytków nr 128/10 z 3 marca 2010 r.

⁶ Funkcję inspektora nadzoru pełnił Wacław Kijowski, kierownika budowy – Henryk Dowgier, kierownika robót – Piotr Klimek.



Najstarsza, średniowieczna zabudowa w skrzydle zachodnim – rzut piwnic: A. budynek od ul. Szczepańskiej, B. budynek południowy (od strony dziedzińca), oprac. S. Cechosz, E. Holcer

oraz stropowych nad parterem, wyburzenia wtórnych ścianek działowych i zamurówek pierwotnych otworów, przygotowanie trasy nowych instalacji wentylacyjnych, udrożnienie przewodów kominowych, demontaż wadliwych lastrykowych schodów w klatce, wprowadzenie zbrojenia pod nowe schody, wzmocnienia żelbetową konstrukcją schodów zejściowych do

piwnic, demontaż stolarki drzwiowej oraz pieców wytypowanych w projekcie do przeniesienia, wzmocnienie więźby dachowej, wymianę stolarki okiennej na nową o analogicznej formie wraz z parapetami i obudową klimakonwektorów. W ramach prac konstrukcyjnych wzmacniających strukturę murów zostały podbite fundamenty, posadowiono ścianę wewnętrzną na gruntach nośnych metodą mikrofalii, wykonano izolację pionową zewnętrznych murów piwnicznych oraz izolację poziomą, iniekcję ścian i sklepień, kotwienie w miejscach spękań i rozwarstwień murów, założono stropy, przygotowano indywidualną konstrukcję balustrady dla platformy przyschodowej dla osób niepełnosprawnych⁷.

⁷ Szczegółowe zestawienie prac jest zawarte w „Sprawozdaniu powykonawczym” z listopada i grudnia 2012 r., wykonanym przez H. Dowgiera, wydruk komputerowy w archiwum Działu Inwestycji i Remontów MHK.



Wykop przy elewacji północnej. Pierwotne zejście do budynku z kamiennym portalem. Po bokach otworu dostawione mury oporowe, wzniesione z grubej cegły palcowanej, fot. Ł. Holcer



Wykop na dziedzińcu przy elewacji wschodniej. Poniżej rozebranego zejścia do piwnic mur z kamienia łamanego, zakończony od strony południowej narożnikiem. Między narożnikiem a fundamentem przypory rozpięty łuk ceglany, fot. Ł. Holcer



Wykop przy elewacji północnej. Fragment kamiennego portalu i korona ceglano-mur oporowego po wschodniej stronie portalu. Wyżej oryginalny wątek muru północnego, pod cokół kamienne wtórniki, fot. Ł. Holcer



Wykop na dziedzińcu przy elewacji wschodniej. W kamiennym murze pionowa cesura. Z prawej strony (pod drabiną) kamienny fundament pod kanałem blokowym, dostawiony do muru wschodniego, fot. Ł. Holcer

Powyższe działania techniczne w pomieszczeniach parterowych były poprzedzone rozpoznaniem konserwatorskim na obecność występowania polichromii, co pozwoliło na pełną konfrontację dotychczasowych badań stratygraficznych w świetle wiedzy o przekształceniach funkcjonalno-architektonicznych tej części zabudowy, dokonanymi w drugiej połowie XVII wieku⁸. Z dużym prawdopodobieństwem w części parterowej mieściły się kuchnie, tym też tłumaczy się fakt, że nie natrafiono na dekoracyjne warstwy malarskie zasługujące na zachowanie i ekspozycję; stwierdzono jedynie, że na stolarce drzwiowej zachowały się fragmenty oryginalnego fładrowania, które mogą być wykorzystane jako wzór do odtworzenia na nowej stolarce.

Zasadnicze znaczenie dla poznania dziejów i przekształceń architektonicznych średniowiecznych kamienic, na bazie i obrysie których wyrosło nowożytnie skrzydło zachodnie, miały nadzory badawcze architektoniczne i archeologiczne towarzyszące pracom remontowo-budowlanym⁹. Wzmacnianie i podbijanie fundamentów, odsłonięcie strefy przypodłogowej parteru i pierwszego piętra było znakomitą

okazją do rozpoznania substancji i wzajemnych relacji ścian oraz wzbogacenia stanu wiedzy o nowe odkrycia¹⁰. Najstarsza zabudowa, datowana na około połowę XIV wieku, jest doskonale zachowana w obrysie piwnic zlokalizowanych na rzucie litery L; frontowa – większa, prostokątna, wzdłuż

⁸ Jurczyk-Curyło D., Sowa-Holewińska B., Bodzioch D.: „Prace badawczo-odkrywkowe na obecność polichromii na sufitach, sklepieniach i ścianach, pomieszczeń parteru Skrzydła Zachodniego Pałacu »Pod Krzysztoforą«. Kraków, listopad 2012, wydruk komputerowy w arch. WUOZ w Krakowie i MHK (Wykonawca: firma Cempla i Partnerzy Konserwacja Zabytków Marek Józef Cempla).

⁹ Wyższe kondygnacje były przedmiotem wcześniejszych badań, których wyniki przedstawiono w: Cempla S., Cechosz S., Holcer Ł.: *Podsumowanie wyników badań architektonicznych w pałacu Pod Krzysztoforą 2003–2011*. „Krzysztofora. Zeszyty Naukowe Muzeum Historycznego Miasta Krakowa” 2012, z. 30, s. 79–83.

¹⁰ E i d e m.: „Sprawozdanie z architektonicznych nadzorów badawczych prowadzonych w Skrzydle Zachodnim w r. 2012”. Kraków,



Parter, klatka schodowa, ujęcie w kierunku zachodnim. Pod poziomem ostatniej podłogi częściowo zachowana posadzka ceramiczna. Na przedłużeniu ściany między biegami schodów, nad grzbietem sklepienia piwnicznego, łuk konstrukcyjny, fot. Ł. Holcer



Parter, klatka schodowa, część wschodnia. Pod poziomem ostatniej podłogi częściowo zachowana posadzka ceramiczna, fot. Ł. Holcer



Parter, klatka schodowa, narożnik północno-zachodni. Pod poziomem ostatniej podłogi częściowo zachowana posadzka ceramiczna, fot. Ł. Holcer



Parter, klatka schodowa, narożnik północno-zachodni. W wykopie pod podłogą otwór dawnego wejścia z portalem. W ceglonym łuku głębokie wykucie. Nad nim ściana północna, przemurowana i związana w narożniku z kamienną ścianą zachodnią, fot. Ł. Holcer

ulicy Szczepańskiej, oraz tylna – prawie kwadratowa, przylegająca do niej od strony południowej. Były to pierwotnie jednoprzestrzenne pomieszczenia nakryte stropem, w późniejszym okresie podzielone i przesklepione.

Szczególnie interesująca ze względu na dokonane w niej odkrycia jest komora północna, do której od strony ulicy Szczepańskiej prowadziło zejście z ulicy na głębokości 3,86 m poniżej poziomu ulicy, z ostrołukowym portalem z wapienia jurajskiego, osłanianym przez dwa prostopadłe mury oporowe. Analogiczne zejścia znajdowały się w przedprożach oraz do dawnej kamienicy Morsztynowskiej od ulicy Szczepańskiej. Ze względu na wtórne przemurowania we wnętrzu piwnicy niemożliwa stała się jego ekspozycja.

Niewątpliwą sensacją archeologiczną było odkrycie w jej wschodniej części (pod obecnym wjazdem na dziedziniec od ulicy Szczepańskiej) tajemniczego zbiornika, wykonanego z kamienia łamanego, unikatowego w skali Krakowa. Jest to owalne pomieszczenie przypominające cembrownię o zaokrąglonych narożnikach, zwężające się ku dołowi, na ścianach zachowały się ślady wyprawy tynkarskiej, na dnie

listopad 2012, wydruk komputerowy w arch. WUOZ w Krakowie i MHK (Wykonawca: firma Cempla i Partnerzy Konserwacja Zabytów Marek Józef Cempla); Pierzak J.: „Pałac Pod Krzysztofory Kraków. Dokumentacja z badań archeologicznych przeprowadzonych w trakcie prac związanych z realizacją izolacji pionowej i podbijaniem fundamentów przy Pałacu Pod Krzysztofory, Rynek 35 i przy budynku przy ulicy Szczepańskiej 4 w Krakowie”. Katowice 2012, wydruk komputerowy w arch. WUOZ i MHK.



Wykop po przejeździe na dziedziniec. W kamiennym murze zamkniętym najstarszy dom od strony południowej, na głębokości 5,23 m p.p.t. wąski kanał. W ceglany, trójkątnie uformowanym zamknięciu ślady po deskowaniu i pozostałości drewna, fot. E. Holcer



Wykop po przejeździe na dziedziniec. W kamiennym murze zamkniętym najstarszy dom od strony południowej wąski kanał. W głębi w odległości 145 cm od południowego lica muru kamienno-ceglana zamurówka, fot. E. Holcer



Widok od zachodu na pomieszczenie piwniczne z odkrytym cembrowanym zbiornikiem (lodownią), fot. J. Pierzak, 2012



Średniowieczna piwnica. Widoczne we wnętrzu zbiornika drewniane legary, fot. J. Pierzak, 2012

– na głębokości 7 m (od poziomu chodnika ulicy Szczepańskiej) resztki drewnianych legarów. Posłużyły one do datowania bezwzględnej metodą dendrochronologiczną wskazującą na czas ich zastosowania, tj. w ostatniej ćwierci XVII i pierwszej ćwierci XVIII wieku¹¹. Zbiornik ten nie posiada analogii w krakowskiej zabudowie, brak też na jego temat przekazów źródłowych, nie ma jednoznacznych świadectw co do jego funkcji. Przyjmuje się – z pewną dozą prawdopodobieństwa – że mogła to być piwniczka wbudowana w trakcie adaptacji średniowiecznych piwnic na cele pałacowe podczas przebudowy wykonanej na przełomie XVII i XVIII wieku przez Jana Wawrzyńca Wodzickiego. Mogła służyć do składowania tafli lodu (lodownia) lub przechowy-

wania trunków niezbędnych na możnowładczych stołach. Odkrycie to wzbudziło sensację nie tylko w środowisku naukowym. Zgodnie z opinią Małopolskiego Wojewódzkiego Konserwatora Zabytków, dzięki wsparciu finansowemu Społecznego Komitetu Odnowy Zabytków Krakowa, podjęta została decyzja o jego ekspozycji w przyszłej stałej wystawie muzealnej, prezentującej dzieje i kulturę Krakowa. Harmonogram prac realizowanych ze zintegrowanych środków Muzeum Historycznego Miasta Krakowa, Gminy Miejskiej Kraków, dotacji unijnych oraz Narodowego Funduszu Rewaloryzacji Zabytków Krakowa przewiduje zakończenie prac restauratorskich i modernizacyjnych skrzydła zachodniego pałacu w połowie 2014 roku.

¹¹ Krąpiec M.: „Wyniki datowania bezwzględnej próbek drewna z badań prowadzonych w Pałacu Krzysztofory w Krakowie”. Kraków 2012, mps w arch. WUOZ w Krakowie i MHK.

From the Conservator's Chronicle. Construction and Conservation Works in the Section Known as the West Wing of Krzysztoforóy Palace at 35 Main Market Square in Kraków between 2011 and 2012

Krzysztoforóy Palace, the main seat of the Historical Museum of the City of Kraków, acquired its final form in the course of several construction stages consisting in the annexation of neighbouring buildings to the medieval house on the Main Market Square known as *kamienica Morsztynowska*. In 1644, Adam Kazanowski, Court Marshal of the Crown, purchased the house on the northern side of Szczepańska Street that had been property of Jan Chmielowski, a merchant – hence its designation as *kamienica Chmielowska* in the reference literature. This part of the complex was brought to its ultimate architectural and functional layout by its subsequent owner, Jan Wawrzyniec Wodzicki, an administrator of salt mines in Wieliczka and Bochnia; the work was supervised by Italian constructor Giacomo Solari. The impressive edifice of that residence of magnates was laid out on an U-shaped plan. The westernmost section of the building, highlighted by a gate with passage into the courtyard (4 Szczepańska Street), is currently known as the “west wing”.

The work on modernizing the palace, which actually commenced only in 2007 due to logistic and property issues, was basically concerned with the part of the complex surrounding the courtyard from the west; it was not until the building at 4 Jagiellońska Street was officially put into use that the office facilities of Cricoteka in the basement and on the bottom storey of the west wing could have been removed to that new location. As a consequence, the construction and conservation work continued until June 2012; it was carried out by DeS Henryk Dowgier, Anna Dowgier sp.j. with Jacek Pierzak as the supervising archaeologist and under conservator's and architectural supervision by Cempla i Partnerzy Konserwacja Zabytków Marek Józef Cempla. The construction project comprised the reinforcement of foundations; vertical DPC; the structural reinforcement of the staircase with the replacement of ter-

razzo stairs; the removal of secondary partitions and walled-in sections, window and door frames, and stoves earmarked for relocation; the clearing of flues; the reinforcement of lintels; the removal of the fill from vaults; the reinforcement of roof truss; and the replacement of window frames with new ones, which are patterned after their historic counterparts. The conservator's survey did not reveal any layers of polychromes that would qualify for exposition.

Carried out in combination with archaeological survey in the cellars dating from about the middle of the fourteenth century, and especially in the chamber parallel to the Szczepańska, architectural research proved to be contributory to learning about the history and transformations of this part of the complex. The research consisted in unearthing the medieval descent from the street into the basement with an ogival stone portal, which reflects gradual modifications of the level of the actual usable surface in Kraków; the chamber could not be exposed due to secondary partitions inside it. It was an archaeological sensation to discover an ashlar container in the east section of the chamber, under the present-day entrance into the courtyard from the Szczepańska. It is an oval structure that resembles a tapered well casing with rounded corners, built into a rectangular cellar. Based on the dendrochronological analysis of the relics of wooden joists preserved at the bottom of the container, it has been established with a certain dose of probability that the structure was built at the turn of the seventeenth and eighteenth centuries. It could have been used to store slabs of ice (an ice house?), or beverages for the magnate's fare. The container does not have its equivalents in Kraków and will constitute a special feature of the forthcoming permanent exhibition centred around the history and culture of Kraków. Subsidized with funds from the Małopolska Regional Operational Programme, the project has been launched in 2013 and is due to be completed in the middle of 2014.