

# KRZYSZTOFORY

Zeszyty Naukowe Muzeum Historycznego Miasta Krakowa

28

pod redakcją naukową  
Elżbiety Firlet

część 1



Muzeum Historyczne Miasta Krakowa  
Kraków 2010

**Kolegium Wydawnicze Muzeum Historycznego Miasta Krakowa** / Editorial Board of the Historical Museum of the City of Kraków:

Michał Niezabitowski (Przewodniczący / President), Anna Biedrzycka, Elżbieta Firlet, Ewa Gaczoł, Grażyna Lichończak-Nurek, Wacław Passowicz, Jacek Salwiński, Joanna Strzyżewska, Maria Zientara

**Krzysztofory. Zeszyty Naukowe Muzeum Historycznego Miasta Krakowa** / Krzysztofory. Scientific Bulletin of the Historical Museum of the City of Kraków

**Redaktor** / Editor:

Anna Biedrzycka

**Współpraca redakcyjna** / Co-editor:

Agata Drózdź

**Projekt graficzny** / Graphic Design:

Monika Wojtaszek-Dziadusz

**Tłumaczenie przedmowy i streszczeń na język angielski** / Translation of the foreword and summaries into English:

Michał Szymonik

**Ilustracje** / Illustrations:

Archiwum Państwowe w Krakowie, Biblioteka Jagiellońska, Muzeum Historyczne Miasta Krakowa, Muzeum Narodowe w Krakowie, Muzeum Narodowe w Warszawie, Zakład Fotograficzny Walerego Rzewuskiego w Krakowie

oraz / and:

M. Augustyn, M. Banaś, K. Beyer, D. Bodzioch, A. Chęć, K. Schejbal-Dereń, E. Firlet, W. Głowa, A. Górecki, P. Guzik, M. Multarzyńska-Janikowska, A. Janikowski, T. Kalarus, M. Kobiela, M. Kowalski, B. Krasnowolski, I. Krieger, P. Ligier, M. Łukacz, M. Mamica, W. Maliszewski, J. Mościcki, Ł. Naprawski, W. Niewalda, P. Opaliński, D. Rozbicka, M. Rudek, J. Szymaszek, B. Woch, E. Zaitz, G. Zaitz

**Skład, przygotowanie do druku** / Typesetting:

Jacek Łucki

ISSN 0137-3129

© Muzeum Historyczne Miasta Krakowa, Kraków 2010

**Wydawca** / Publisher: Muzeum Historyczne Miasta Krakowa

Rynek Główny 35

31-011 Kraków

tel. 012 422-32-64

www.mhk.pl

dyrekcja@mhk.pl

**Nakład:** 500 egz. / An edition of 500 copies

**Druk** / Print: Belcaro sp. z o.o.

## Rynek krakowski po lokacji – główne kierunki rozwoju bloku śródrynkowego

Średniowieczny Rynek krakowski to jego pierzeje i przecinające je ulice, następnie coś w rodzaju wewnętrznej miejskiej obwodnicy, a w jej obrębie blok śródrynkowy przecięty traktami komunikacyjnymi oraz mniejsze place i partie zabudowane drewnianymi „budami”. Stan taki odpowiada szczególnie późniejszej fazie rozwoju krakowskiego Rynku, ale i w początkach jego organizacji możemy przypuszczać istnienie podobnego rozplanowania. Tak samo scharakteryzowano analogiczne zjawisko występujące na Śląsku: „W języku polskim wyraz »rynek« używany jest na określenie głównego placu miejskiego, na którym skupiały się ważne funkcje miasta – handlowe i administracyjne. Nie jest sprawą przypadku, że słowo to często jest wywodzone od niemieckiego wyrazu »Ring« – pierścień. Nietrudno bowiem skojarzyć z nim układ przestrzenny jakiegokolwiek śląskiego rynku: najczęściej wolna część placu stanowi pierścień okalający zabudowę stojącą w środku”<sup>1</sup>. Zupełnie odmienny pogląd wyraził Przemysław Tyszka – ring krakowski to w końcu XIII wieku niemal pusty plac, obwiedziony dookoła domami<sup>2</sup>. Starsze, jak i ostatnie badania całkowicie zaprzeczają jednak takiej interpretacji, powracając do „modelu śląskiego”.

Rynek krakowski, wytyczony i po raz pierwszy zabudowany pomiędzy 1257 i 1300 rokiem, swoimi pierzejami stanowi granicę dla rozwoju bloku śródrynkowego. Około 1300 roku w południowo-zachodniej części Rynku stanął murowany Ratusz, potem rozbudowywany w tym samym miejscu<sup>3</sup>. Jeszcze u schyłku XIII wieku po stronie południowo-wschodniej placu rynkowego, nieopodal kościoła św. Wojciecha, ulokowano Wagę Ołowną (pierwsza wzmianka w 1302 roku)<sup>4</sup>. Główną strukturę przestrzenną Rynku wyznaczało od początku równoczesne założenie najważniejszych budowli handlowych, utrzymane konsekwentnie niezależnie od późniejszej korekty ich położenia i rzutu. Były to kamery sukienne (później gmach Sukiennic) założone mniej więcej na osi Rynku i znajdujące się po ich stronie wschodniej kramy przekupniów (później Kramy Bogate) oraz ławy chlebne po ich stronie zachodniej. Wszystkie te zespoły założono w układzie segmentów o powtarzalnej liczbie kramów (składów), rozmieszczonych wzdłuż ulic wewnętrznych o kierunku zbliżonym do osi północ – południe. Istotne znaczenie miał tu krzyż (przejście poprzeczne)

– jedyny element pierwotnego układu przestrzennego Rynku zachowany do dzisiaj<sup>5</sup>. Taki stały układ zabudowy okresowo uzupełniany był o tymczasowe stanowiska handlowe związane z jarmarkami, wzmiankowanymi już w XIV wieku (w latach 1310, 1311, 1369)<sup>6</sup>.

### Najstarsza faza organizacji Rynku, jego zabudowy i komunikacji (druga połowa XIII wieku do połowy XIV wieku)

Z chwilą wytyczenia granic głównego placu miejskiego w jego obrębie znalazł się kościół św. Wojciecha, jedyny obiekt architektoniczny sięgający czasów sprzed lokacji. Zabudowa municypalna powstawała sukcesywnie. Przywilej lokacyjny z 1257 roku zapowiadał założenie kamer sukiennych, kramów, a także jatek rzeźników, piekarzy (co wynika z późniejszych zapisów) i stanowisk sprzedaży dla szewców<sup>7</sup>.

<sup>1</sup> Balińska G.: *Rozwój urzędzeń handlowych i administracyjnych w blokach śródrynkowych miast śląskich do końca XV w.* „Kwartalnik Architektury i Urbanistyki” 1981, t. 26, nr 2, s. 134.

<sup>2</sup> Tyszka P.: *Obraz przestrzeni miejskiej Krakowa XIV–XV wieku w świadomości jego mieszkańców.* Lublin 2001, s. 77, 78.

<sup>3</sup> Tomkowicz S.: *Ulice i place Krakowa w ciągu dziejów. Ich nazwy i zmiany postaci.* Biblioteka Krakowska nr 63–64. Kraków 1926, s. 22; Komorowski W.: *Krakowski ratusz w średniowieczu i domniemany Dwór Artusa w Krakowie.* „Rocznik Krakowski” 1998, t. 64, s. 9, 10; idem: *Ratusz krakowski.* W: *Urbs celeberrima. Księga pamiątkowa na 750-lecie lokacji Krakowa.* Red. A. Grzybkowski, Z. Żygulski jun., T. Grzybkowska. Kraków 2008, s. 174.

<sup>4</sup> *Najstarsze księgi i rachunki miasta Krakowa od r. 1300 do 1400.* Wyd. F. Piekosiński, J. Szujski. Monumenta mediae aevi historica res gestas Poloniae illustrantia. T. 4. Kraków 1878, cz. 1, nr 24, s. 6.

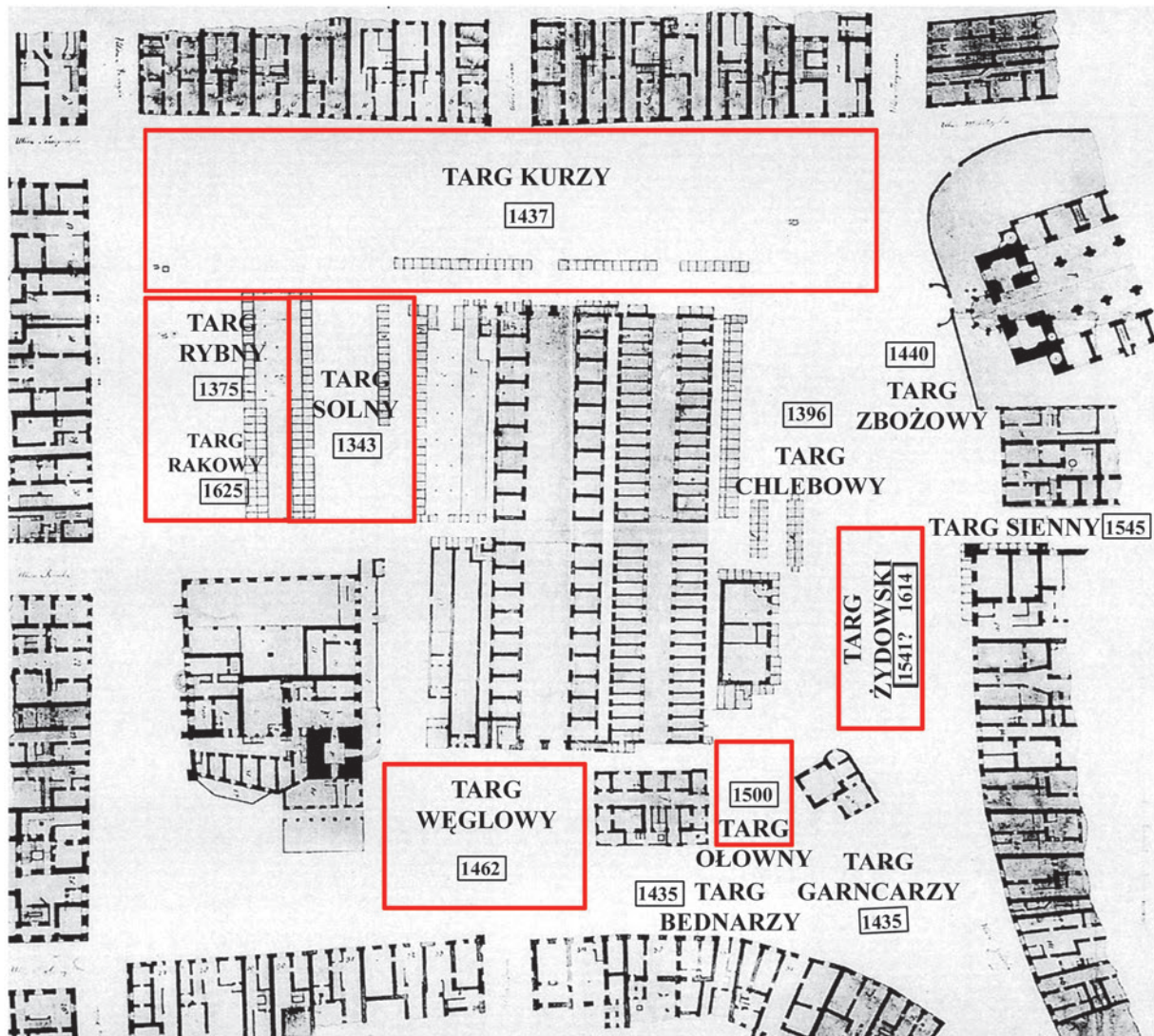
<sup>5</sup> Stwierdzono ten fakt w trakcie ostatnich badań archeologicznych.

<sup>6</sup> Szujski J.: *Kraków aż do początków XVgo wieku.* Wstępne słowo do najstarszych ksiąg tego miasta. W: *Najstarsze księgi...*, s. LXXV.

<sup>7</sup> Wyrozumska B.: *Przywileje ustanawiające gminy miejskie wielkiego Krakowa (XIII–XVIII wiek).* Kraków 2007.

1500 - najstarsza zapiska źródłowa

☐ - przybliżony zasięg niektórych targów



100

Targi na Ryнку krakowskiem w XIV–XVII w., na podkładzie planu D. Pucka z 1787 r.; oprac. A. Górecki

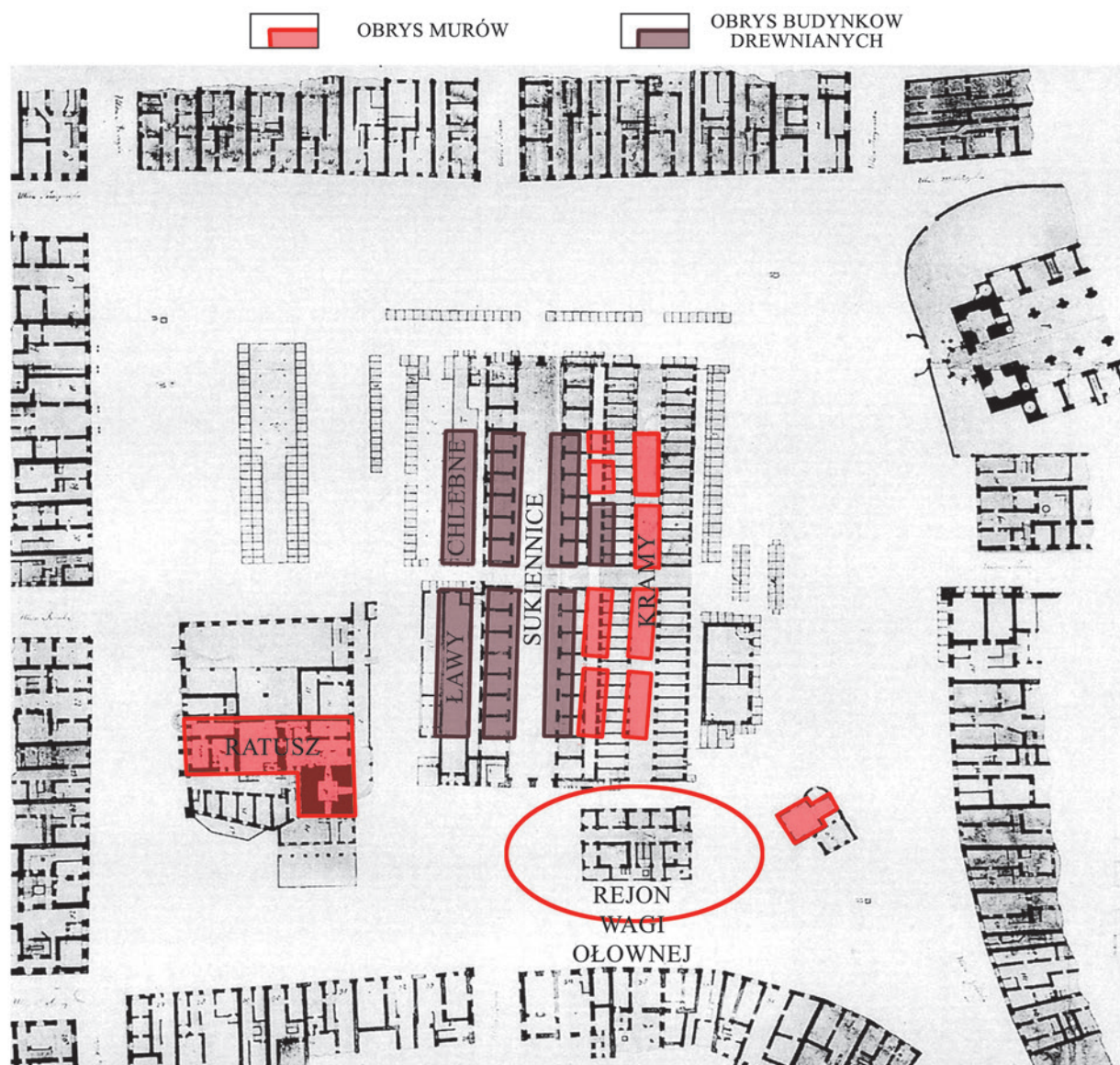
Z urządzeń tych jatki rzeźnicze nigdy nie znajdowały się w Ryнку. Co do szewców, to można podejrzewać, że prowadzili oni sprzedaż od początku na Ryнку, tyle że „z miejsc”, stąd brak zapisek z XIV wieku i części XV wieku o trwałych szewskich stanowiskach na głównym placu miasta.

Charakterystyczną dla zabudowy krakowskiego Ryнку jest trwałość lokalizacji budynków, typowa dla większości obiektów architektonicznych rynkowego interioru. W Ryнку, zawsze w tym samym miejscu (odnotowanym w wiekach XIV–XVIII), stał Ratusz oraz zespół budynków Wagi

Ołownej (później zwanej Wielką Wagą). Najstarsze ławy chlebne (odkryte prawdopodobnie w badaniach wykopaliskowych prowadzonych przez Emila Zaitza; datowane na około 1300 rok) też stały mniej więcej w miejscu ustalonym dla drugiej połowy XIV wieku<sup>8</sup>. Sukiennice (drewniane kamery sukienne) znajdowały się w obrębie rzutu obecnego gmachu, jednak nieco przesunięte w stosunku do niego<sup>9</sup>. Murowane kramy, tzw. Bolesławowe (odpowiednik późniejszych Kramów Bogatych) stały częściowo w miejscu dzisiejszych Sukiennic, częściowo po ich wschodniej stronie. Do połowy XIV stulecia rozbudowano je w kierunku wschodnim. Ważnym elementem organizacji bloku zabudowy był krzyż (poprzeczne przejście), funkcjonujący przez kolejne stulecia w obrębie Sukiennic i Kramów Bogatych oraz ław chlebnych. Badania z lat 2005–2010 dowiodły, że tradycja tego przejścia sięga nieodległych lat lokacji 1257 roku. Trakt ten funkcjonował w obrębie Kramów Bolesławowych, w założeniu których, oprócz krzyża, istniały równoległe do niego przejścia pomocnicze.

<sup>8</sup> Zaitz E.: *Sprawozdanie z badań archeologicznych prowadzonych w Krakowie w 2004 roku przy przebudowie nawierzchni płyty Ryнку Głównego po zachodniej stronie Sukiennic*. „Materiały Archeologiczne” 2006, t. 36, s. 79–142.

<sup>9</sup> Zob.: Dębowski T.: *Badania archeologiczne Sukiennic krakowskich*. „Kwartalnik Historii Kultury Materialnej” 1981, t. 29, nr 4, s. 431–458.



Blok śródrinkowy, przełom XIII i XIV w., na podkładzie planu D. Pucka z 1787 r.; oprac. A. Górecki

W przestrzeni rynkowej wydzielono place handlowe, targi, niejednokrotnie wzmiankowane znacznie później. Sądzimy, że w większości istniały i ustaliły swoją lokalizację już w XIV wieku. Z targami tymi związane były stanowiska sprzedaży, prawdopodobnie od początku jakieś składy, jatki i kramiki<sup>10</sup>. Można sądzić, że najstarsze z nich to przede wszystkim: targ solny (wzmiankowany w 1343 roku<sup>11</sup>) i targ ołowny (wzmiankowany dopiero w 1500 roku<sup>12</sup>) oraz targ rybny (wzmiankowany w 1375 roku<sup>13</sup>). O ówczesnych ławach i jatkach pozostałych branż przekupniów – choć niewątpliwie w najstarszej fazie organizowania Rynku musiały być czynne – trudno coś powiedzieć. Być może brak zapisek o nich świadczy o prowadzeniu sprzedaży „z miejsc”. Z kolei zapiska z 1367 roku o kramiku szewskim (*domuncula sutorum*) nie musi dotyczyć obiektu w Rynku<sup>14</sup>, aczkolwiek niektórzy sądzą, że w drugiej połowie XIV wieku stanęły tam pierwsze jatki szewskie<sup>15</sup>. W północnej partii Rynku funkcjonował targ kurzy (rociągał się od kamienicy Pod Krzysztofory po cmentarz Mariacki; pierwsza wzmianka

w 1437 roku<sup>16</sup>). W północno-zachodniej partii Rynku, idąc od ław chlebnych w kierunku zachodnim, znajdował

<sup>10</sup> Zob.: Sudacka A.: *Wyniki kwerendy archiwalnej dotyczącej zabudowy handlowej Rynku w Krakowie*. „Krzysztofory. Zeszyty Naukowe Muzeum Historycznego Miasta Krakowa” 2008, z. 26, s. 99–101.

<sup>11</sup> Tyszka P.: *Obraz...*, s. 87.

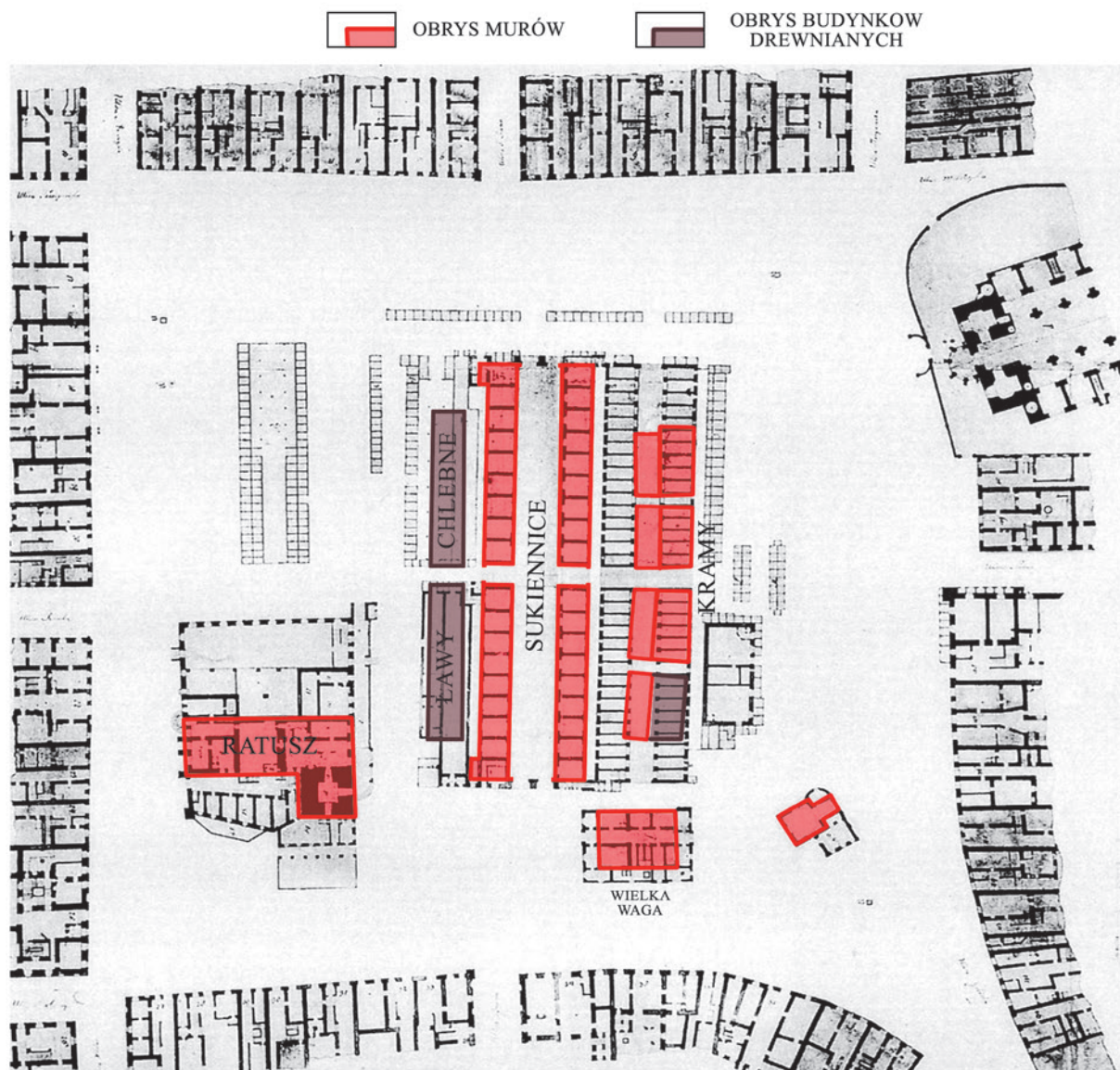
<sup>12</sup> Tomkowicz S.: *Ulice i place...*, s. 19.

<sup>13</sup> *Ibidem*, s. 20.

<sup>14</sup> *Księgi ławnicze krakowskie 1365–1376 i 1390–1397*. Wyd. S. Krzyżanowski. Kraków 1904, nr 228.

<sup>15</sup> Lichończak-Nurek G.: *Dzieje jatek szewskich w Krakowie*. „Krzysztofory. Zeszyty Naukowe Muzeum Historycznego Miasta Krakowa” 1991, z. 18, s. 29.

<sup>16</sup> *Kodeks dyplomatyczny miasta Krakowa 1257–1506* (dalej cyt. KDK). Wyd. F. Piekosiński. Monumenta mediae aevi historica res gestas Poloniae illustrantia. T. 7. Kraków 1882, cz. 2–4, nr DXXXVII, s. 666, 667.



Blok śródrynkowy, po połowie XIV w., na podkładzie planu D. Pucka z 1787 r.; oprac. A. Górecki

się targ solny i tu stanowiska prasolów (skład lub składy solne – ławy, kramiki, jatki); a także targ rybny i tu jatki

lub kramy z rybami<sup>17</sup>. W południowej partii Rynku rozciągał się targ węglowy (pomiędzy Ratuszem i Wielką Wagą; pierwsza wzmianka w 1462 roku<sup>18</sup>) oraz targ ołowny (pomiędzy Wielką Wagą i kościołem św. Wojciecha, w innej wersji pomiędzy Wagą i południową pierzeją Rynku; wzmiankowany w 1500 roku<sup>19</sup>). Ewentualny związek targu chlebnego z ławami chlebnymi nie jest ustalony. Targ ten wzmiankowany był w latach 1396 i 1429; znajdował się chyba we wschodniej lub północno-wschodniej części Rynku, naprzeciwko kramu miejskiego (ten zapewne w obrębie Kramów Bogatych)<sup>20</sup>. Nie wiadomo, czy odrębnym targiem był targ zbożowy, wspomniany w 1440 roku; mieścił się on w północno-wschodniej części Rynku, gdyż w jego kontekście wzmiankowany jest kram (spośród Kramów Bogatych) będący w relacji z tymże targiem i kościołem Mariackim<sup>21</sup>. Targ bednarzy (wzmiankowany w 1435 roku) miał znajdować się w okolicy ulicy Brackiej, a więc w rejonie targu węglowego<sup>22</sup>. W okolicy kościoła św. Wojciecha w tymże roku znajdował się targ garncarzy<sup>23</sup>. Targ sienny (wzmian-

<sup>17</sup> Ustalono w oparciu o kwerendę archiwalną, przeprowadzoną przez Stanisława Sławińskiego na potrzeby realizowanych obecnie badań.

<sup>18</sup> Tomkowicz S.: *Ulice i place...*, s. 18.

<sup>19</sup> *Ibidem*, s. 19; Komorowski W., Sudacka A.: *Rynek Główny w Krakowie*. Red. O. Czerner. Wrocław 2008, s. 53.

<sup>20</sup> *Najstarsze księgi...*, cz. 2, s. 313, poz. 55; Tomkowicz S.: *Ulice i place...*, s. 20.

<sup>21</sup> Tyszka P.: *Obraz...*, s. 87, 122.

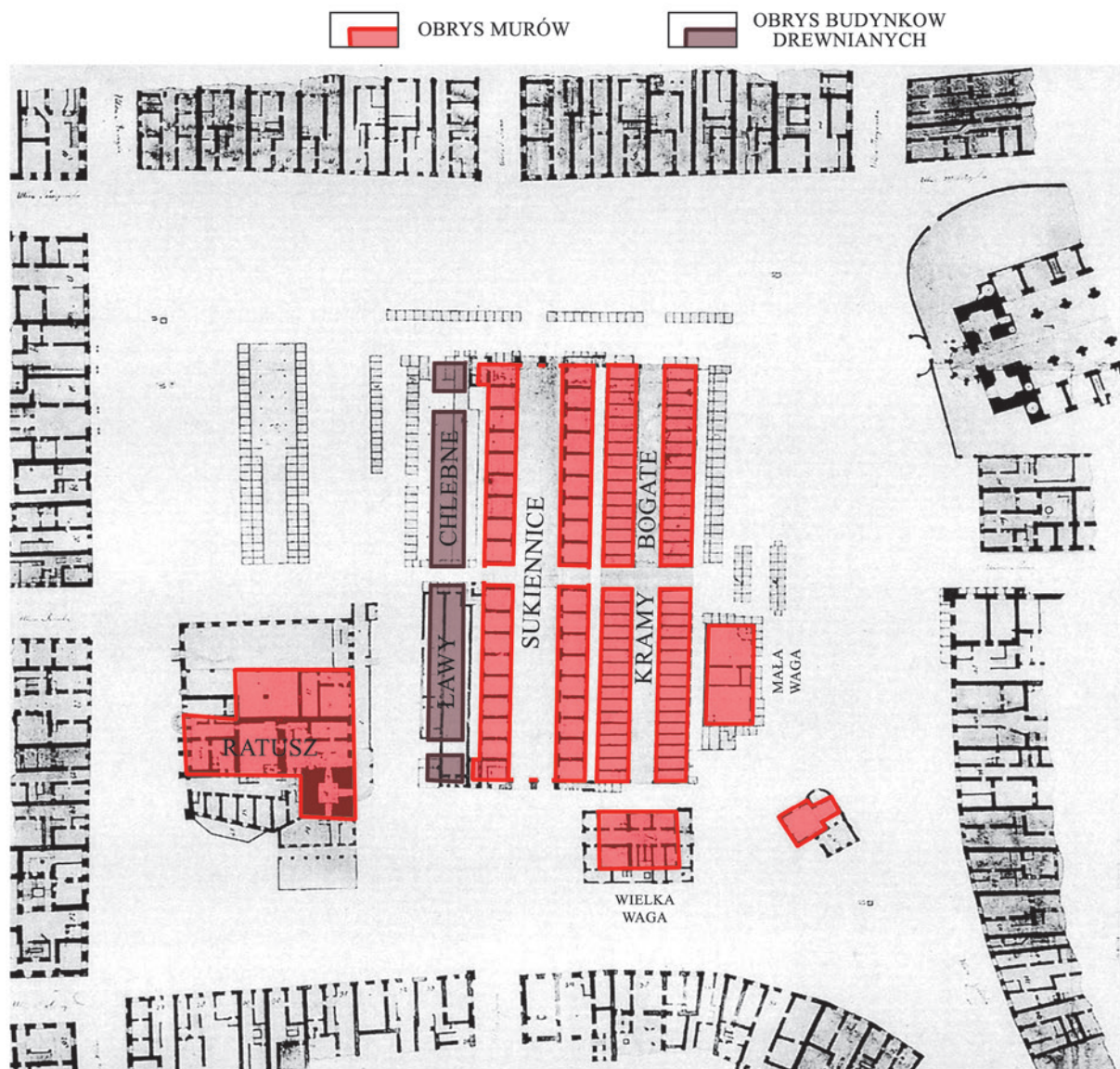
<sup>22</sup> Tomkowicz S.: *Ulice i place...*, s. 20.

<sup>23</sup> *Loc. cit.*

<sup>24</sup> Archiwum Państwowe w Krakowie (dalej APKr), Akta miasta Krakowa, sygn. 1964.

<sup>25</sup> Komorowski W., Sudacka A.: *Rynek Główny...*, s. 21.

<sup>26</sup> Radwański K.: *Kraków przedlokacyjny. Rozwój przestrzenny*. Kraków 1975.



*Blok śródrzynkowy, przełom XIV i XV w., na podkładzie planu D. Pucka z 1787 r.; oprac. A. Górecki*

kowany dopiero w 1545 roku) miał związek z handlem siana i znajdował się przy ulicy Siennej, ewentualnie u jej wylotu w Rynku<sup>24</sup>. Niewiele miejsca musiała zajmować część Rynku zwana na Goldzie – od 1320 roku miejsce składania monarsze miejskich hołdów<sup>25</sup>.

Z podejmowanymi próbami rekonstrukcji zabudowy śródrzynkowej i zachodzących tam przemian wiąże się analiza układu stratygraficznego, którego prawidłowe rozczytanie pozwoliłoby określić chronologię i intensywność procesów. Istotnym problemem zawsze było ustalenie poziomów użytkowych związanych z poszczególnymi fazami rozwoju Rynku. Pomijając nieaktualne już opinie najstarszych badaczy, musimy ustosunkować się do wyników badań prowadzonych od lat 50. wieku XX. O ile poglądy Kazimierza Radwańskiego („horyzont przedlokacyjny”) stanowią nadal punkt wyjścia do dalszych rozważań<sup>26</sup>, o tyle powinno się poddać weryfikacji interpretację poziomów polokacyjnych dokonaną przez Wiktora Zina i Władysława Grabskiego, dotąd powszechnie przyjmowaną przez młodszych bada-

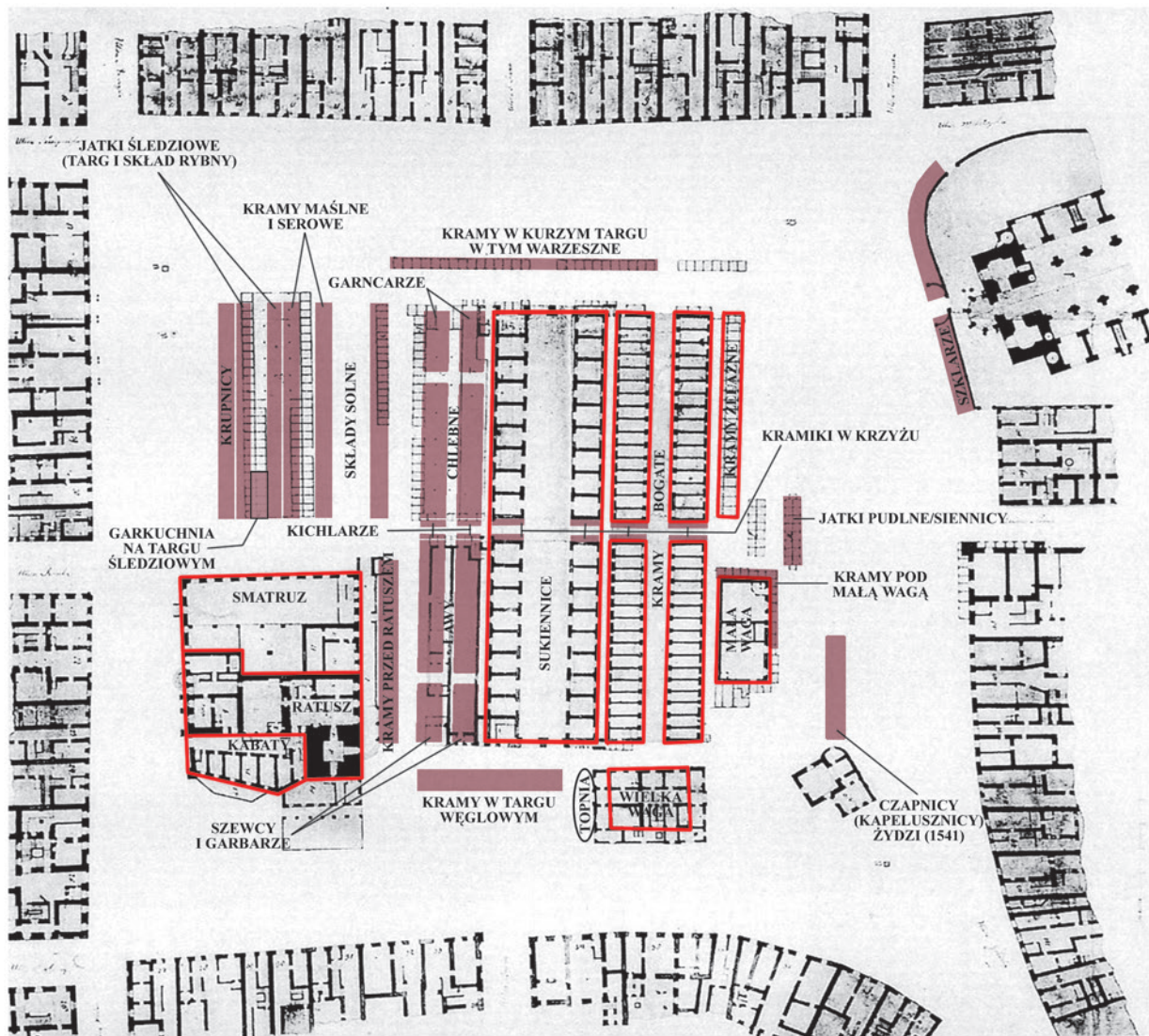
czy<sup>27</sup>. Generalnie poglądy te można streścić, powołując się na Władysława Grabskiego, który wyraził przekonanie, że pracom przy odbudowie Sukiennic w połowie wieku XVI towarzyszyła wielka niwelacja niezabudowanej powierzchni Rynku. Grabski sądził przy tym, że nawarstwienia rynkowe od głębokości 80 cm do 220 cm są efektem tej niwelacji, a zatem należy je datować najwcześniej na połowę XVI wieku<sup>28</sup>. Takie ujęcie zagadnienia narastania poziomów rynkowych zostało zweryfikowane w ostatnich badaniach archeologicznych wschodniej części Rynku oraz po południowej i północnej stronie Sukiennic (badania prowadzone w la-

<sup>27</sup> Zin W., Grabski W.: *Niektóre problemy stratygraficzne Rynku krakowskiego*. Sprawozdania z posiedzeń Komisji PAN, styczeń – czerwiec 1966. Kraków 1967, s. 355–357.

<sup>28</sup> Grabski W.: *Średniowieczna kamienica krakowska. Zależność między typem działki a rozplanowaniem*. „Teka Komisji Urbanistyki i Architektury” 1970, t. 4, s. 178.

obrys zewnętrzny głównych budynków murowanych

budynki drewniane



104

Blok śródrynkowy, przełom XV i XVI w., na podkładzie planu D. Pucka z 1787 r.; oprac. A. Górecki

tach 2005–2010). W strefach tych, na zewnątrz obiektów architektonicznych, ustalono stosunkowo wysokie zaleganie średniowiecznych poziomów i generalnie brak nienaruszonych nawarstwień nowożytnych. Stratyfikacja zachodniej strony Rynku może przedstawiać się jednak nieco inaczej.

W eksplorowanych strefach wschodniej, północnej i południowej strony Rynku, w strukturę nawarstwień wpisują się wczesne, polokacyjne brukowane drogi, przecinające plac zarówno osiowo, jak i ukośnie względem pierzei Rynku. Organizowały one komunikację związaną z zabudową śródrynkową oraz z różnymi „miejscami”, których funkcji w ówczesnym bloku śródrynkowym nie znamy. Prawdopodobnie odkrycie jednego z tych traktów (w pół-

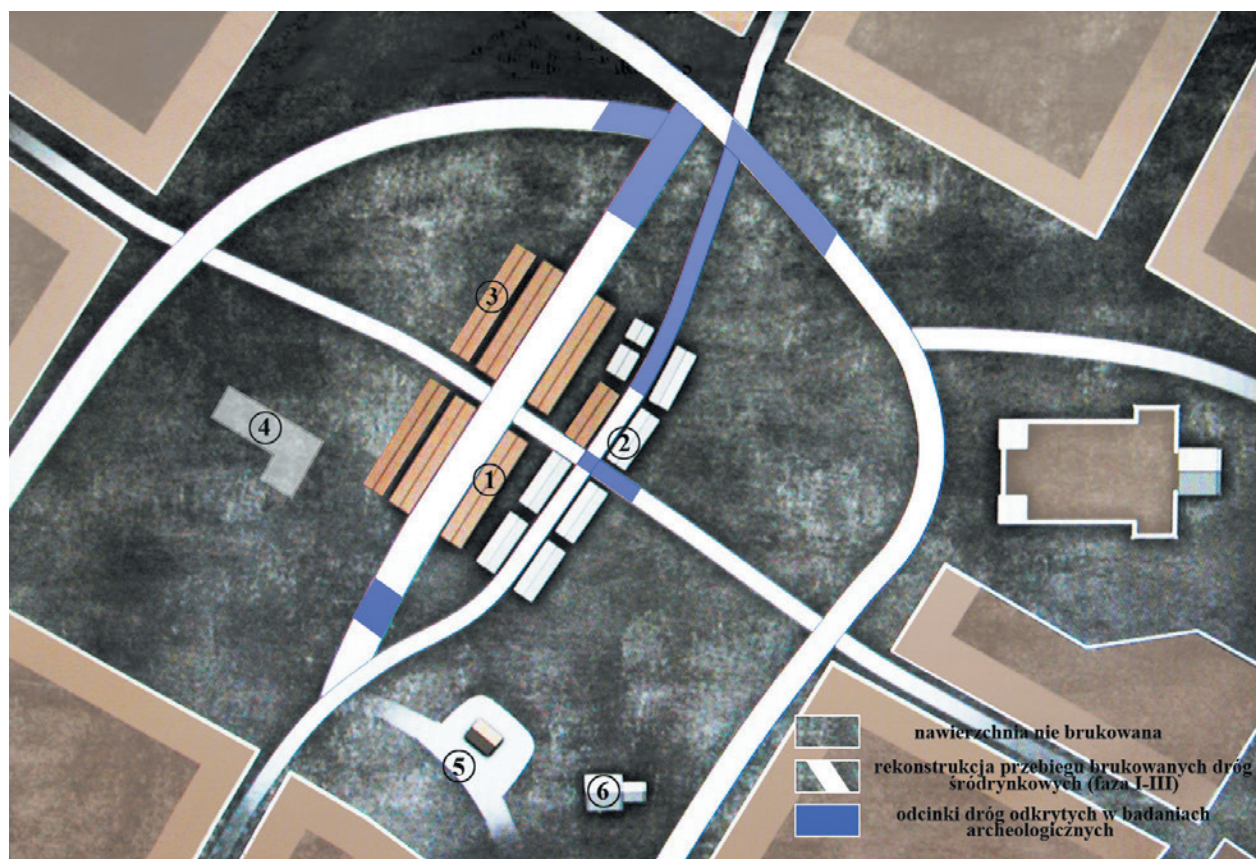
nocno-wschodniej części Rynku) należy przypisać Gabrielowi Leńczykowi, który działając w niezwykle trudnych warunkach okupacyjnych, zinterpretował go jako chodnik z drewnianych belek<sup>29</sup>. Niewątpliwą zasługą tego badacza jest prawidłowe datowanie znaleziska na początek XIV wieku. Natomiast wiele problemów interpretacyjnych nastęczyła Leńczykowi warstwa tzw. górna, uznana (niesłusznie) przez badacza za nowożytną.

Częściowe rozpoznanie układu drożnego średniowiecznego Rynku w latach 2005–2010 pozwoliło na precyzyjne określenie poziomów chronologicznych placu rynkowego. Drogi śródrynkowe budowano pomiędzy drewnianymi krawężnikami z masywnych tramów, usztywnionymi systemem palików wbitych w podłoże po ich zewnętrznych stronach. W tak wydzielonej przestrzeni, na piaskowej podsypance, formowano drogę o przekroju stosunkowo płaskiego wycinka koła. Kamień użyty do brukowania to oczywiście wapień jurajski, podstawowy materiał budowlany stosowany w Krakowie przełomu XIII i XIV wieku<sup>30</sup>.

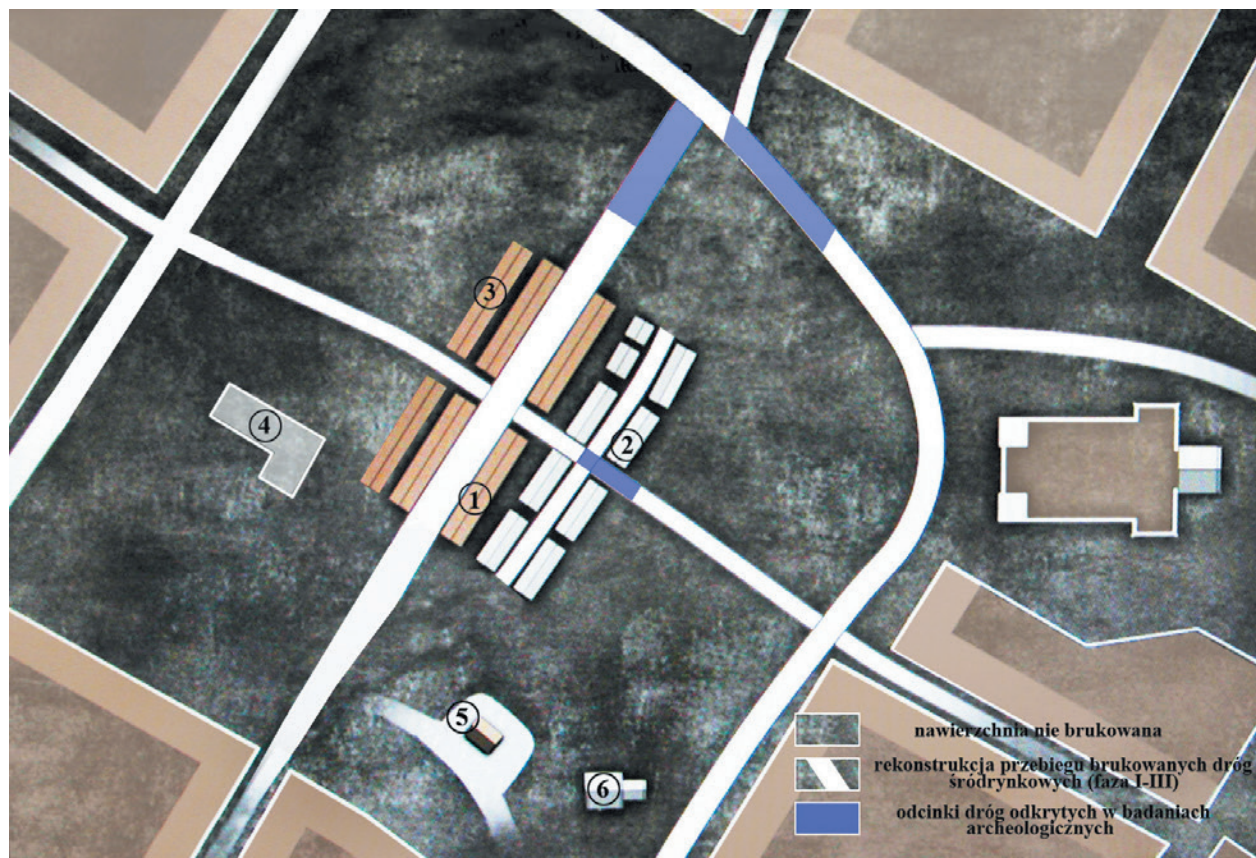
<sup>29</sup> Leńczyk G.: *Pod brukiem Rynku Głównego w Krakowie*. „Biuletyn Krakowski” 1959, t. 1, s. 31–48.

<sup>30</sup> Budowano w tym czasie także z cegły, ale głównie kościoły. Natomiast w budynkach świeckich kamień miał zdecydowaną przewagę.

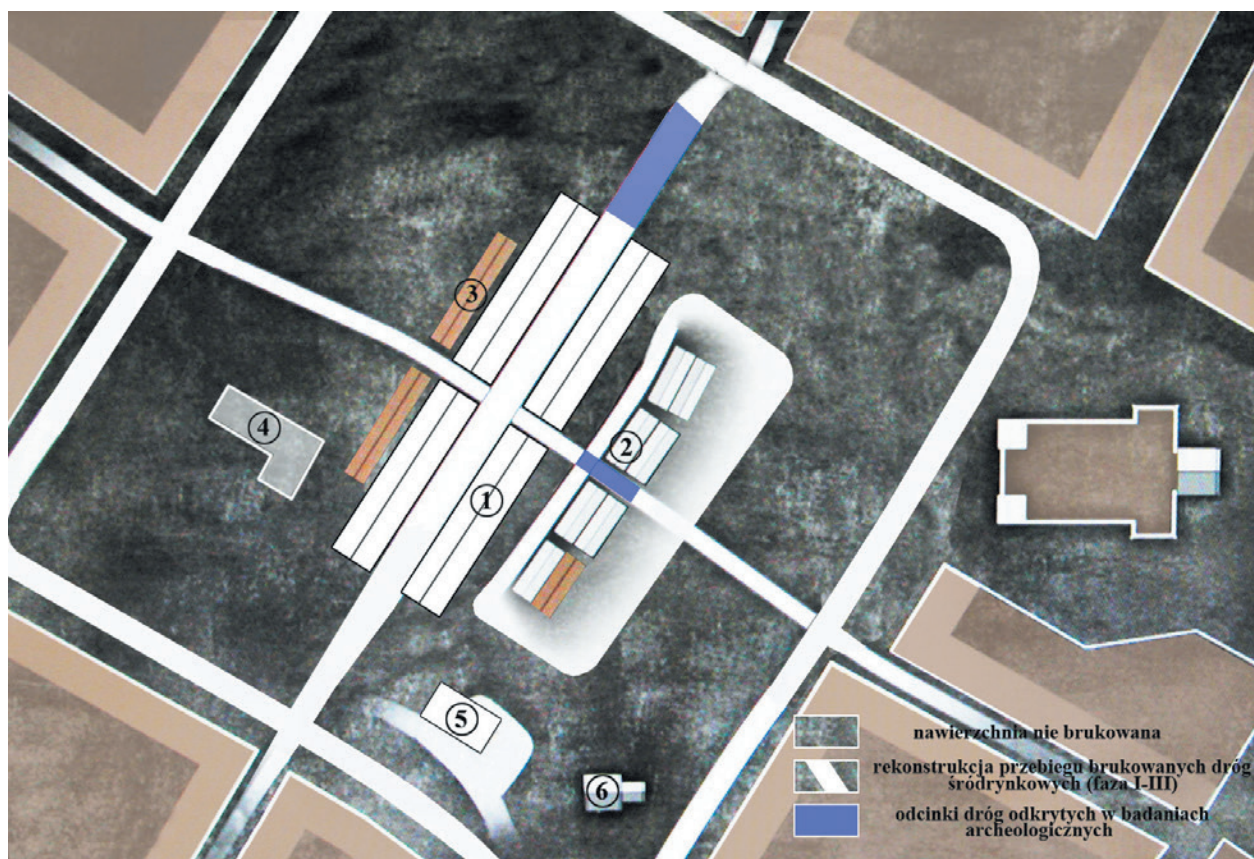




*Sieć drożna Rynku – faza I: 1. Sukiennice, 2. Kramy, 3. ławy chlebowe, 4. Ratusz, 5. Waga Ołowna, 6. kościół św. Wojciecha; oprac. A. Górecki*



*Sieć drożna Rynku – faza II: 1. Sukiennice, 2. Kramy, 3. ławy chlebowe, 4. Ratusz, 5. Waga Ołowna, 6. kościół św. Wojciecha; oprac. A. Górecki*



Sieć drożna Rynku – faza III: 1. Sukiennice, 2. Kramy, 3. ławy chlebowe, 4. Ratusz, 5. Waga Ołowna, 6. kościół św. Wojciecha; oprac. A. Górecki

Układ stratygraficzny dróg i towarzyszących im nawarstwień oraz wyniki dendrochronologicznych analiz krawężników pozwalają na wyodrębnienie co najmniej trzech kolejnych faz rozwoju dróg w przebadanym rejonie Rynku<sup>31</sup>. Założenie najstarsze, datowane na przełom XIII i XIV wieku, było najbardziej rozbudowane. Najlepiej rozpoznano system drożny związany z pierwszymi murowanymi kramami (tzw. Bolesławowymi), biegnący w kierunku wylotu ulicy św. Jana, ukośnie względem głównych kierunków podziału dzisiejszego Rynku. Osią zespołu zabudowy kramnej była brukowana, obramowana drewnianymi krawężnikami ulica o szerokości około 5 m; po obu jej stronach rozlokowano poszczególne segmenty zespołu kramów z drugiej połowy XIII wieku. Trakt główny przecięty był przejściami poprzecznymi, z których najszersze odpowiada ulicy „na krzyżu”. Mimo iż układ ten był z pewnością przemyślany i zaplanowany, charakteryzuje się znaczną nieregularnością, wyrażoną odchyleniami linii elewacji budynków. Nieregularność ta zdaje się być charakterystyczna dla rozplanowania zabudowy rynkowej w drugiej połowie XIII i pierwszej połowie XIV wieku, o czym świadczą pozostałe – także

niezałożone równoległe w stosunku do pierzei – ciągi komunikacyjne.

Pierwotna sieć traktów przedstawiała się następująco: oprócz opisanej powyżej drogi do Kramów Bolesławowych kolejny trakt prowadził z północnej części Rynku w kierunku wylotu ulicy Szewskiej, inny – od północno-zachodniego narożnika Rynku w kierunku kościoła Mariackiego, trzeci zaś, wyprowadzony mniej więcej od osi ulicy św. Jana, przechodził w wewnętrzny trakt ówczesnych Sukiennic. Odkryto również relikty drogi (bruk) dochodzącej do Sukiennic od południa<sup>32</sup>. Opisane powyżej trakty drożne stanowią znaczny wycinek sieci komunikacyjnej obejmującej zapewne cały Rynek.

W następnej fazie organizacji traktów komunikacyjnych (lata 20. XIV wieku) w związku z podniesieniem poziomu użytkowego nastąpił zanik dwóch dróg (w kierunku ulicy Szewskiej i Kramów Bolesławowych), natomiast dwie pozostałe (w kierunku kościoła Mariackiego i Sukiennic) odbudowano na wyższym poziomie, stosując tę samą technologię, ale inny profil drogi.

W ramach kolejnego podniesienia poziomu Rynku, w trzeciej ćwierci XIV wieku, odtworzono już tylko drogę do Sukiennic. Naszym zdaniem zanik dróg bynajmniej nie świadczy o obniżeniu jakości systemu komunikacyjnego Rynku, ale pośrednio potwierdza ostateczne ukształtowanie jego brukowanej obwodnicy; może też dowodzić znacznego zagęszczenia zabudowy placu drewnianymi kramami i jatkami. Tezy te pozostają do udowodnienia w kolejnych badaniach Rynku.

<sup>31</sup> Analizy dendrochronologiczne wykonał prof. dr hab. inż. Marek Krąpiec z Katedry Analiz Środowiskowych, Kartografii i Geologii Gospodarczej na Wydziale Geologii, Geofizyki i Ochrony Środowiska Akademii Górniczo-Hutniczej w Krakowie.

<sup>32</sup> Badania archeologiczne, pod kierunkiem Cezarego Buśko, prowadził w tym rejonie Michał Starski.



Najstarszy trakt drożny o konstrukcji drewnianej, tzw. krzyż kramów, około połowy XIII w.; fot. W. Głowa

Specyficzna konstrukcja ciągów komunikacyjnych przecinających Rynek spowodowała, że stanowiły one rodzaj grobli uniemożliwiających swobodny spływ wód opadowych, co w konsekwencji mogło powodować podtapianie znacznych partii Rynku i stojących na nim obiektów. W celu zapobieżenia tego typu negatywnym zjawiskom drogi przecinano przepustami przybierającymi formę drewnianych mostków. Przerzywały one ciągłość traktów i tym samym pozwalały na przepływ wód opadowych i roztopowych po nachylonej powierzchni Rynku. Przy drodze w kierunku kościoła Mariackiego odkryto dwa przepusty, odpowiadające pierwszej i drugiej fazie istnienia tego traktu.

Dotychczasowy stan badań archeologicznych Rynku krakowskiego, wśród których prowadzone ostatnio wyróżniają się wyjątkowo szerokim zakresem, pozwala sformułować tezę o organicznym związaniu komunikacji rynkowej z rozmieszczeniem budynków i miejsc oraz stref handlu, co dla murywanej zabudowy jednoznacznie potwierdziły nasze badania.

## Dalsze przemiany zabudowy bloku śródrynkowego i organizacji komunikacji (druga połowa XIV wieku)

Kres systemu komunikacyjnego z drogami biegnącymi w określonych kierunkach, niezależnie od regularnego układu Rynku, przyniosła druga faza jego urządzenia<sup>33</sup>. W ciągu około kilkudziesięciu lat powstawało regularne i zespolone założenie głównych budowli – Sukiennic, Bogatych Kramów oraz ław chlebnych – wynikające z zastosowania dla

poszczególnych budowli systemu ćwiartek z ulicami na osi północ – południe i wspólnego krzyża, zresztą w zasadzie pokrywającego się z pierwotnym przejściem poprzecznym. Należy podkreślić, że ulice te dostosowane były (przynajmniej w przybliżeniu) do osiowych ulic Rynku: ulica Sukiennic do ulic św. Jana i Brackiej; krzyż nawiązywał do ulic Siennej i Szewskiej.

Można powiedzieć, że w stosunku do kierunków przecinających się pod kątem prostym ulic urządzano w ciągu wieków wewnątrz Rynku – zarówno zabudowę, jak i obszary handlowe nazwane targami. Wstępem do tych przedsięwzięć był przywilej Kazimierza Wielkiego nadany miastu w 1358 roku<sup>34</sup>. Datę tę uznajemy za przybliżoną dolną granicę datowania budowy nowych, murywanych kamer sukiennych z dwiema postrzygalniami w skrajnych kamerach zachodniego ciągu<sup>35</sup>.

O przekształceniu w tym czasie ław chlebnych (lub zachowaniu starych) nic obecnie nie da się powiedzieć. Nato-

<sup>33</sup> Piszząc o regularnym układzie Rynku, mamy na myśli jego regularne pierzeje, sieć ulic wychodzących z niego oraz rozmieszczenie najważniejszej murywanej zabudowy, wyłączając kramy z drugiej połowy XIII w.

<sup>34</sup> Kutrzeba S.: *Finanse Krakowa w wiekach średnich*. „Rocznik Krakowski” 1900, t. 3, s. 45; KDK, t. 5. Kraków 1879, cz. 1, nr XXXII, s. 36.

<sup>35</sup> Datowanie według badań architektonicznych Waldemara Niewaldy oraz badań archeologicznych zespołu pod kierunkiem Cezarego Buśko.



Kamienna nawierzchnia traktu drożnego w krzyżu kramów, początek XIV w.; fot. T. Kalarus

miast Kramy Bolesławowe prawdopodobnie dopiero zaczęto przebudowywać na późniejszy regularny zespół Kramów Bogatych. Wyburzono ciąg zachodni najstarszych kramów i rozbudowano ciąg wschodni, dostawiając od wschodu dodatkowe budynki<sup>36</sup>. Miejsce Ratusza było ustalone już od około 1300 roku i nie uległo zmianie podczas reorganizacji zabudowy Rynku.

Tuż po połowie XIV wieku stanęła na Rynku murowana Wielka Waga. Waga i topnia przy niej zajęły niewątpliwie rejon dawnej Wagi Ołownej. Mniej jasne są w tym czasie losy Małej Wagi. Można jej lokalizację przedstawić w dwóch wariantach: pierwszy – odrębne urządzenie w miejscu późniejszego gmachu murowanego, drugi – pomieszczenie tego urządzenia przy Wielkiej Wadze lub nawet w jej gmachu<sup>37</sup>.

## Wielka przebudowa (lata 90. XIV wieku – początek XV wieku)

Na przełomie XIV i XV wieku zaszły istotne przemiany. Był to okres dynamicznej rozbudowy bloku śródmiejowego, co szczególnie uwidoczniło się w najważniejszych budynkach. Nie jest jasna początkowa sytuacja drewnianego Smatruza z XIV wieku; mógł znajdować się w północno-zachodniej partii Rynku, za stanowiskami prasolów lub po stronie południowo-zachodniej, bliżej Ratusza, względnie po wschodniej stronie Sukiennic na osi krzyża jako budynek przechodni (?)<sup>38</sup>.

Sukiennice zyskały w tym czasie (na przełomie XIV i XV wieku) monumentalną, bazylikową bryłę, stworzoną z połączenia ćwiartek w jeden gmach i przez nadbudowę nad ulicą wewnętrzną wysokiej hali<sup>39</sup>. Jednym z etapów tej przebudowy było wmurowanie kamiennych fundamentów pod dwoiste arkadowe wejścia do hali, założone w krótszych murach gmachu. Odkryty ostatnio fundament północny zachowany jest w pełnej wysokości<sup>40</sup>. Jego korona znajduje się nieco poniżej obecnego poziomu Rynku, stanowiąc próg (lub bezpośrednie podłoże pod próg z ciosów kamiennych) określający poziom użytkowy w tym czasie. Po zachodniej stronie Sukiennic utrzymały się, lub zostały zbudowane na nowo, drewniane ławy chlebne o ćwiartkowym układzie.

Po wschodniej stronie Sukiennic pod koniec wieku XIV zbudowano (na częściowo zachowanych murach star-

<sup>36</sup> Według badań archeologicznych i architektonicznych zespołu pod kierunkiem Cezarego Buśko.

<sup>37</sup> Kutrzeba S.: *Finanse Krakowa...*, s. 58.

<sup>38</sup> Zob.: Szujski J.: *Kraków...*, s. L; Tomkowicz S.: *Ulice i place...*, s. 30-31.

<sup>39</sup> Łuszczkiewicz W.: *Sukiennice krakowskie. Dzieje gmachu i jego obecnej przebudowy*. Biblioteka Krakowska nr 11. Kraków 1899, s. 12, 13, 16.

<sup>40</sup> Badania dr. inż. Waldemara Niewaldy w 2006 i 2009 r.

szych kramów) czterościankowe założenie murowanych Bogatych Kramów (nazwa użyta po raz pierwszy w 1441 roku<sup>41</sup>).

W 1358 roku król Kazimierz Wielki ofiarował miastu dochody z dwóch Wąg oraz z topni srebra i złota<sup>42</sup>, a w 1364 roku powstał wilkierz *De pensa maiori et minori*<sup>43</sup>. Według Stanisława Kutrzeby Wągi mieściły się w jednym budynku<sup>44</sup>. Do około 1400 roku mógł to być tylko gmach Wielkiej Wągi. Połowa XIV wieku stanowi dolną granicę datowania murów Wielkiej Wągi, choć w księgach miejskich zachowały się rachunki na zakup materiałów budowlanych, pochodzące z przełomu XIV i XV wieku<sup>45</sup>. Nieprzerwane funkcjonowanie Wielkiej Wągi poświadczają wzmianki z lat 1390–1414<sup>46</sup>. Zdaniem Ambrożego Grabowskiego w 1395 roku w Krakowie były trzy wagi: Wielka, Mała i waga srebra<sup>47</sup>. Przy Wielkiej Wadze znajdowała się też topnia srebra (i złota)<sup>48</sup>. Jej funkcjonowanie, podobnie jak i *pensae argenti*, potwierdzają ówczesne rachunki miejskie<sup>49</sup>. Zapiski z przełomu wieku XIV i XV jednoznacznie wskazują na odrębność i niezależne funkcjonowanie dwóch murowanych Wąg – Wielkiej i Małej, a także topni kruszców przy Wielkiej Wadze<sup>50</sup>.

Niemal przez cały wiek XIV brak jest wzmianek o istnieniu Małej Wągi<sup>51</sup>; natomiast na pewno funkcjonowała ona pod koniec tego wieku, o czym świadczą zapiski o dochodach z niej, odnotowane w latach 1390–1414<sup>52</sup>. W tym samym czasie, w latach 1391–1405, zarejestrowano wydatki na prace budowlane prowadzone niewątpliwie przy wznoszeniu nowej siedziby Wągi<sup>53</sup>. W źródłach pisanych z omawianego okresu nazywana była Wagą Nową. Murowany gmach Małej Wągi (Nowej) został zbudowany w latach 1391–1405 lub około 1405 roku. Był to duży, gotycki budynek o prostokątnym rzucie z pomieszczeniem Wągi w parterze i Smatruzem (Dorem Kuśnierskim) na piętrze.

Jednym słowem, w latach 90. XIV stulecia przeprowadzono zakrojoną na wielką skalę przebudowę bloku śródrinkowego. Akcją, której pierwszymi zwiastunami była zmiana konstrukcji Wielkiej Wągi oraz Sukiennic, rozpoczęta po połowie XIV wieku, zakończyła się zasadniczo w pierwszych latach XV wieku. W efekcie pojawiła się na Rynku Głównym nowa architektoniczna jakość – rozległy blok śródrinkowej zabudowy handlowej. Centralnym bu-



Trakt drożny w północno-wschodniej części Rynku Głównego, połowa XIV w.; fot. P. Guzik

dynkiem organizującym przestrzennie blok (narzucając osie podziału i gabaryty) były nowe Sukiennice o formie wielkiej, gotyckiej bazyliki. Po ich stronie wschodniej (rozdzielone miedzuchem) znalazło się założenie Kramów Bogatych – zorganizowane równoległe do Sukiennic i podporządkowane ich wymiarom i osiom komunikacji. Dalej w kierunku wschodnim stanęła Mała Waga, także usytuowana równoległe względem wyżej wymienionych obiektów, po

<sup>41</sup> KDK, cz. 2–4, nr DXXXIV, s. 671.

<sup>42</sup> Ibidem, cz. 1, nr 32, s. 36.

<sup>43</sup> Tomkowicz S.: *Ulice i place...*, s. 27.

<sup>44</sup> Kutrzeba S.: *Finanse Krakowa...*, s. 58.

<sup>45</sup> *Źródła do dziejów zabudowy związanej z handlem we wschodniej części Rynku Głównego w Krakowie (XIV–XIX w.)*. Ze zbiorów Archiwum Państwowego w Krakowie. Wyd. K. Follprecht, K. Jelonek-Litewka. Kraków 2007, nr 1, s. 1.

<sup>46</sup> Ibidem, nr 83–103, s. 47–52; zob. datowanie w: Komorowski W.: *Krakowska Waga Wielka w średniowieczu*. „Rocznik Krakowski” 2006, t. 72, s. 35.

<sup>47</sup> APKr, Teki Grabowskiego, sygn. E 23, s. 911.

<sup>48</sup> Tomkowicz S.: *Ulice i place...*, s. 37, 38; według Stanisława Kutrzeby urządzenia te znajdowały się „w rynku, obok wag”. Kutrzeba S.: *Finanse Krakowa...*, s. 59.

<sup>49</sup> *Najstarsze księgi...* cz. 2, s. 289, 293, 298, 303, 306, 310, 314, 318, 321, 326, 329, 332, 335, 338; *Źródła...*, nr 83–87, s. 47, 48; nr 89–91, s. 49; nr 93, s. 49, nr 94; s. 50. Stanisław Kutrzeba wagę srebra określił jako „trzecią wagę” miejską, obok Wielkiej i Małej. Kutrzeba S.: *Finanse Krakowa...*, s. 59, 120.

<sup>50</sup> *Najstarsze księgi...* cz. 2, liczne wzmianki; *Źródła...*, liczne zapiski.

<sup>51</sup> Brak wzmianek w: *Najstarsze księgi...* cz. 1; *Księgi ławnicze...*, nr 893, 1098, 1384.

<sup>52</sup> *Najstarsze księgi...* cz. 2, zapiski od 1390 r., s. 289, 293, 298, 303, 306, 310, 314, 318, 321, 326, 329, 332, 335, 338; Tomkowicz S.: *Ulice i place...*, s. 34; *Źródła...*, nr 83–97, s. 47–51; nr 100, s. 51.

<sup>53</sup> *Źródła...*, nr 50, 51, s. 31, 32. Autorki tej publikacji źródłowej odniosły powyższą zapiskę do Małej Wągi.



Trakt komunikacyjny po północnej stronie Sukiennic, ostatnia dekada XIV w.; fot. W. Głowa

południowej stronie krzyża. Uzupełnieniem bloku po stronie południowej był gmach Wielkiej Wagi. Po stronie zachodniej Sukiennic adekwatne „porządkowanie” i symetrię odnajdujemy w lokalizacji ław chlebnych i zapewne innych drewnianych budynków związanych ze stanowiskami sprzedaży soli i ryb.

### Ostatnia faza kształtowania średniowiecznej zabudowy Rynku (połowa XV wieku – pierwsza ćwierć XVI wieku)

Rozbudowa Ratusza (do połowy wieku XV) określiła zasięg rzutu tego budynku na dłuższy czas<sup>54</sup>. Jak wspomniano, w zachodniej części Rynku stał też Smatrucz (hala dla pomniejszych przekupniów), około połowy wieku XV już murowany i przybudowany do Ratusza<sup>55</sup>. Do ław chlebnych dostawiono od północy jatki garncarzy, a od południa jatki garbarskie (wzmiankowane w 1423 roku<sup>56</sup>) oraz szewskie (wzmiankowane w 1468 roku<sup>57</sup>).



Trakt Kramów Bolesławowych, koniec XIII w.; fot. W. Głowa

<sup>54</sup> Tomkowicz S.: *Ulice i place...*, s. 22, 31; APKr, Teki Grabowskiego, sygn. E 23 s. 897.

<sup>55</sup> Tomkowicz S.: *Ulice i place...*, s. 31.

<sup>56</sup> APKr, Akta hipoteczne, sygn. Hip. 3, s. 44.

<sup>57</sup> Tomkowicz S.: *Ulice i place...*, s. 26, 27.



*Trakt komunikacyjny w północnej części Rynku – szczegół konstrukcji krawężników, połowa XIV w.; fot. W. Głowa*



*Trakt drożny po północnej stronie Sukiennic, XIV w.; fot. W. Głowa*

W pomieszczeniach Wielkiej Wagi (część zachodnia), w pobliżu topni, handlowano żelazem. Pierwsza wzmianka o tych stanowiskach, jeszcze kramach znajdujących się zapewne w przyziemiu, powstała w 1463 roku<sup>58</sup>. W roku 1468 wspomniano o nich jako piwnicach<sup>59</sup>. Były to najstarsze Kramy Żelazne odnotowane w Rynku, można sądzić, że czynne od około połowy XIV wieku, czyli początków murowanego gmachu Wagi. Pierwsza wzmianka o innym kramie z tym towarem, położonym zapewne pomiędzy Kramami Bogatymi i kościołem Mariackim, pochodzi z 1518 roku<sup>60</sup>. Tak usytuowane Kramy Żelazne istniały już na pewno od roku 1523<sup>61</sup>. Budynek tych kramów wzniesiono równolegle do Kramów Bogatych, oddzie-

lając go od nich miedzuchem. Zatem Kramy Żelazne niejako uzupełniły kolejną linię zabudowy bloku, w którą po stronie południowej krzyża wpisywał się budynek Małej Wagi.

W 1500 roku sporządzono spis kramów i innych stanowisk sprzedaży w Rynku, wskazujący na znaczne jego zabudowanie<sup>62</sup>. W połowie XVI stulecia znajdowało się około 130 kramów<sup>63</sup>. Liczne pomniejsze stanowiska sprzedaży różnych towarów, głównie spożywczych, odnotowywano w Rynku w kolejnych wiekach. Ich lokalizacja była zmienna. Na podstawie przekazów źródłowych można założyć, że stanowiska solne (prasołów) i rybne zawsze znajdowały się w północno-zachodniej ćwiartce Rynku.

## Main Market Square in Kraków in the Post-Charter Era – the Major Directions of Development of the Centrally Located Block of the Plaza

The paper deals with alterations to the structures in the centrally located block in Main Market Square (Rynek Główny) in Kraków throughout the part of the Middle Ages spanning from 1257 to the middle of the 16<sup>th</sup> century. Plotted as a consequence of the Town Charter of 1257, the Square was developed with various structures practically forthwith. The plaza was delineated by the blocks of residential buildings, with the earliest stone and brick structures dating back to 1300. The plaza was designed to include the Romanesque Church of St Adalbert. Situated parallel to each other (following the longitudinal pattern), commercial facilities were erected in the second half of the 13<sup>th</sup> century. Looking from the east, the facilities included the earliest stone and brick stalls, wooden cloth chambers (situated roughly where the Cloth Hall is now located), and bakers' market benches (the bread benches). As early as around 1300 the stone and brick Town Hall with tower was built in the south-western section of the Square, while in its south-eastern quarter, near the Church of St Adalbert, the wooden Lead Scales was set up. Differently specialized markets functioned in the vicinity of the commercial facilities, the oldest ones being the salt market and the fish market, both established in the north-western part of the plaza.

Around the middle of the 14<sup>th</sup> century (probably ca 1358), during the reign of King Casimir III the Great, new stone and brick cloth chambers were erected in the Square, grouped into four quarters divided by an internal passage

intersecting a crossing which actually coincided with the earlier passageway. At that time the Lead Scales was replaced with the stone and brick Great Scales, while the oldest stalls were partially pulled down, with their remaining section extended in an eastward direction. The intensity of the construction works peaked in the late 14<sup>th</sup> and the early 15<sup>th</sup> centuries, when the Gothic Cloth Hall was given its final basilican shape with a high market hall built atop the Casimir's chambers. It was roughly at that time that four quarters of stone and brick Rich Stalls were added to the east of the Cloth Hall, where the 13<sup>th</sup> century stalls had previously been demolished. Wooden bread benches continued in their location to the west of the Cloth Hall (probably in place of the original ones). The stone and brick Small Scales was built to the east of the Rich Stalls, with the Furriers' House on the top floor.

Plotted around the first quarter of the 15<sup>th</sup> century, the Gothic Town Hall was considerably expanded during that period. The Town Hall was connected with the Smatrutz (a market hall for minor traders). Originally built of wood and situated in an unspecified location, from around the middle of the 15<sup>th</sup> century onwards the Smatrutz was a stone and brick structure neighbouring on the Town Hall. The latest facility erected in Main Market Square was the complex of the Iron Stalls built to the east of the Rich Stalls and mentioned in the records dating back to the first half of the 16<sup>th</sup> century.

<sup>58</sup> KDK, cz. 2–4, nr DLXIV, s. 686.

<sup>59</sup> Ibidem, nr 576, s. 694.

<sup>60</sup> APKr, Akta miasta Krakowa, sygn. 1597.

<sup>61</sup> Ibidem, sygn. 1599, s. 15 i nn.

<sup>62</sup> Heydeke J.: *Census civitatis conscripti. Spis dochodów miasta*

*Krakowa z 1500 roku*. Wyd. M. Starzyński. Cracovienses Fontes Minores. T. 2. Kraków 2009.

<sup>63</sup> Bieniarzówna J., Małecki J. M.: *Dzieje Krakowa. T. 2. Kraków w wiekach XVI–XVIII*. Kraków 1984, s. 31.