

KRZYSZTOFORY

Zeszyty Naukowe Muzeum Historycznego Miasta Krakowa

27



Muzeum Historyczne Miasta Krakowa

Kraków 2009

Kolegium Wydawnicze Muzeum Historycznego Miasta Krakowa /

Editorial Board of the Historical Museum of the City of Kraków:

Michał Niezabitowski (przewodniczący / President), Anna Biedrzycka, Elżbieta Firlet, Ewa Gaczoł, Grażyna Lichończak-Nurek, Wacław Passowicz, Jacek Salwiński, Joanna Strzyżewska, Maria Zientara

„Krzysztofor” Zeszyty Naukowe Muzeum Historycznego Miasta Krakowa /

“Krzysztofor” Scientific Bulletin of the Historical Museum of the City of Kraków

Redaktor / Editor:

Anna Biedrzycka

Współpraca redakcyjna / Co-editor:

Agata Drózdź

Projekt graficzny / Graphic design:

Monika Wojtaszek–Dziadusz

Okładka / Cover design:

Monika Wojtaszek–Dziadusz

Ilustracje / Illustrations:

Agencja Fotograficzna „Światowid”, MPWiK SA w Krakowie, Museo Nazionale della Montagna, Zakład Fotograficzny „I. Krieger”, Zakład Fotograficzny „Maria”

oraz / and

Ahodes 7, D. Bodzioch, J.E. Boucher, W. Dykas, M. Chrzanowska-Foltzer, H. Hermanowicz, Ł. Holcer, H. Jakóbczak, K. Kaczmarczyk, F. Klein, T. Kalarus, S. Kolowca, J. Korzeniowski, R. Korzeniowski, I. Krieger, J.A. Kuczyński, E. Lang, O. Link, D. Lulewicz, S. Mucha, A. Pióro, J. Podlecki, W. Sawicz, K. Skrzyński, M. Suchowiak, T. Stachów, M. Tokarczuk, B. Wereszczyński

Tłumaczenie z języka włoskiego artykułu Aldo Audisio / Translation of Aldo Audisio’s article from the Italian: Marta Burghardt

Tłumaczenie z języka angielskiego artykułu Gary’ego B. Nasha i Grahama Hodgesa / Translation of article by Gary B. Nash and Graham Hodges from the English: Maria M. Piechaczek-Borkowska

Tłumaczenie streszczeń na język angielski / Translation of summaries into English: Maria M. Piechaczek-Borkowska

Skład, przygotowanie do druku / Typesetting:

Jacek Łucki

ISSN 0137-3129

© Muzeum Historyczne Miasta Krakowa, Kraków 2009

Wydawca / Published by: Muzeum Historyczne Miasta Krakowa

Rynek Główny 35

31-011 Kraków

tel. +48 12 422-32-64

www.mhk.pl

dyrekcja@mhk.pl

Nakład: 500 egz. / An edition of 500 copies

Polska Komisja Likwidacyjna w Krakowie 1918–1919 (władze, aparat urzędniczy i baza lokalowa)

Pałac Pod Krzysztoforą znajdujący się przy Rynku Głównym 35 w Krakowie, dziś siedziba Muzeum Historycznego Miasta Krakowa, w początkach niepodległości był miejscem urzędowania władz Polskiej Komisji Likwidacyjnej (PKL). Komisję utworzyli 28 października 1918 roku przedstawiciele polskich galicyjskich partii politycznych¹. Struktura ta pełniła funkcję czasowej władzy w Galicji Zachodniej do czasu przejęcia tego terenu przez rząd w Warszawie. Początkowo sądzono, że PKL podlegać będzie obszar całej Galicji, sytuacja zmieniła się jednak w związku z wybuchem 1 listopada zbrojnego konfliktu polsko-ukraińskiego. Zajęcie przez wojska ukraińskie Galicji Wschodniej zdecydowało o pozostawieniu władz Komisji w Krakowie, mimo wcześniejszych planów ich przeniesienia do Lwowa. PKL funkcjonowała przez trzy miesiące, po czym została zastąpiona przez Komisję Rządzącą (KR), której zjazd założycielski odbył się 28 stycznia 1919 roku. KR utworzono dzięki połączeniu PKL i powstałego we Lwowie po wyparciu z miasta wojsk ukraińskich Tymczasowego Komitetu Rządzącego (TKR)².

Podczas zebrania założycielskiego PKL 28 października zdecydowano, że powstająca struktura będzie się składać z 23 osób wyłonionych według klucza: sześciu reprezentantów Polskiego Stronnictwa Ludowego „Piast” (PSL „Piast”)³, czterech – obozu narodowego (Stronnictwa Demokratyczno-Narodowego), czterech – Polskiej Partii Socjalno-Demokratycznej Galicji i Śląska (PPSD), trzech – Polskiego Stronnictwa Demokratycznego (PSD), dwóch – konserwatystów (Stronnictwa Prawicy Narodowej), jednego – Polskiego Stronnictwa Postępowego, jednego – Zjednoczenia Narodowego, jednego – Stronnictwa Katolicko-Ludowego, jednego – Rady Narodowej Księstwa Cieszyńskiego. Tego dnia nie udało się jeszcze podjąć decyzji co do wyboru kierownictwa PKL. W związku z tym, czasowo (na okres kilku dni), kierowanie Komisją powierzono prezydium zebrania założycielskiego – Wincentemu Witosowi (miał on pełnić funkcję przewodniczącego), Aleksandrowi Skarbkowi, Tadeuszowi Tertilowi, Ignacemu Daszyńskiemu i ks. Józefowi Londzinowi⁴.

Realizując postanowienia przyjęte 28 października poszczególne partie obsadziły przypadające im miejsca w Komisji, ostatecznie skład ten zatwierdzono 4 listopada. Tego



Pałac Pod Krzysztoforą, od 5 listopada 1918 r. siedziba PKL, okres międzywojenny; aut. fot. nieznanymi, wł. MHK, nr inw. 3218/N

dnia członkowie Komisji zebrali się w krakowskim magistracie, mieszczącym się w pałacu Wielopolskich przy pl. Wszystkich Świętych 3–4. Poszczególne partie reprezentowane były w większości przez osoby z kręgów ich ścisłego

¹ W chwili powstania Komisji Galicję kontrolowali jeszcze Austriacy, z Krakowa zostali oni usunięci 31 października 1918 r.

² Nasza wiedza o pierwszych ośrodkach władzy polskiej w Galicji (PKL, TKR i KR) jest obecnie znacznie szersza dzięki dotarciu do nieznannej do niedawna historykom pozostałości aktowej tych struktur. Przechowywane są one w Centralnym Państwowym Historycznym Archiwum Ukrainy we Lwowie (dalej cyt. CPHAU). Szerzej zob. *Narodziny niepodległości w Galicji (1918–1919). Wybór źródeł z archiwów lwowskich*. Oprac. M. Przeniosło. Kielce 2007. Autor niniejszego tekstu obecnie przygotowuje do druku opracowanie monograficzne na temat PKL.

³ Jedna osoba z tej puli faktycznie reprezentowała PSL Lewicę.

⁴ Wśród ważniejszych kwestii, którymi zajęło się to ciało (określane jako tymczasowe prezydium) trzeba wymienić zabiegi mające na celu powiększenie szeregów wojska polskiego. W datowanej na 31 października odezwie (wydrukowanej w formie plakatu) informowano społeczeństwo o przejęciu przez PKL władzy nad wojskiem i jednoczesnym mianowaniu komendantem wojskowym okręgu krakowskiego płk. Bolesława Roi.



Aleksander Skarbek, *reprod. za: Chmiel A.: Oswobodzenie Krakowa 31 października 1918 roku. Kraków 1928*



Zygmunt Lasocki, *reprod. za: Chmiel A.: Oswobodzenie Krakowa 31 października 1918 roku. Kraków 1928*

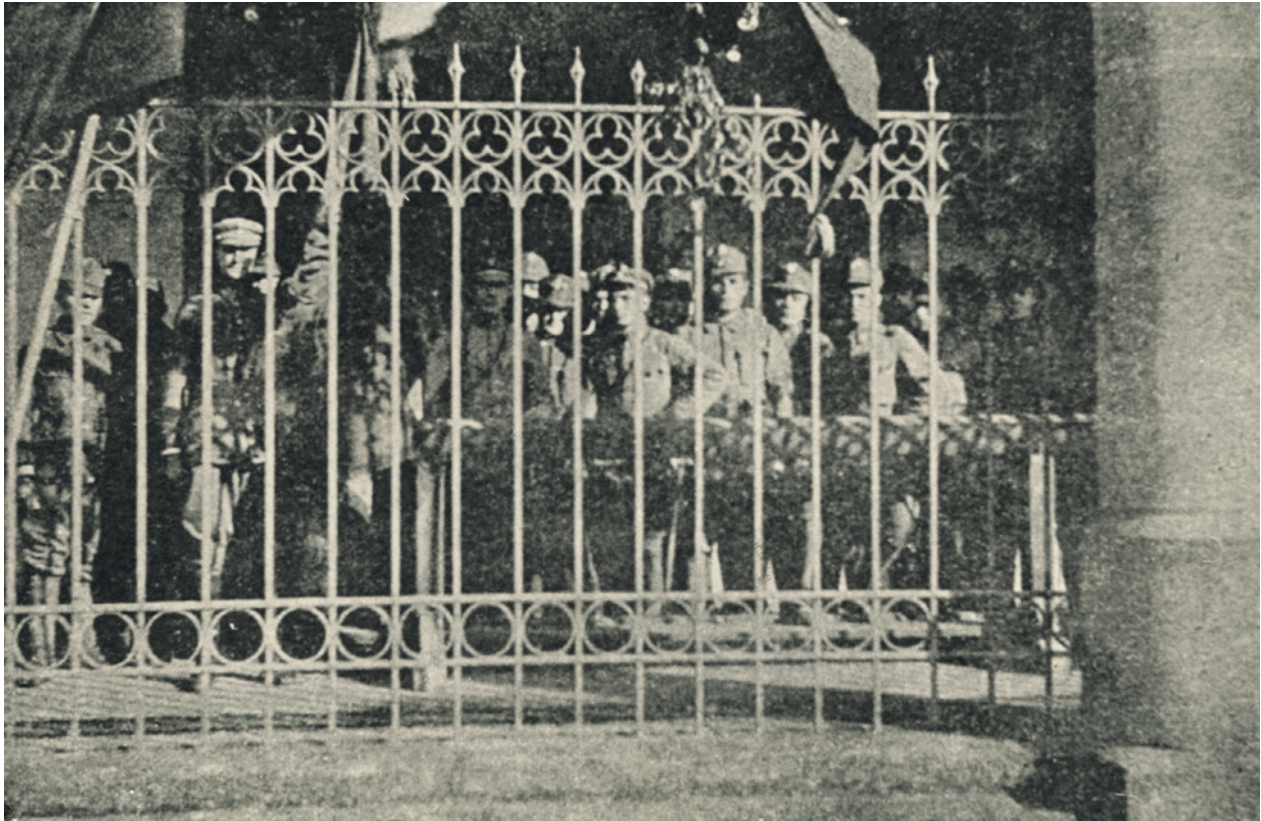
kierownictwa. Do wybranego prezydium Komisji weszli: Wincenty Witos (powierzono mu funkcję przewodniczącego), Jędrzej Moraczewski (wkrótce zrezygnował), Tadeusz Tertil i Józef Ptaś. Podczas zebrania 4 listopada wyłoniono także naczelników (szefów) 12 wydziałów odpowiedzialnych za poszczególne sfery życia społecznego i gospodarczego. Wśród nich znaleźli się: Zygmunt Lasocki (powierzono mu kierowanie Wydziałem Administracyjnym), Jędrzej Moraczewski (Wydział Aprowizacyjny)⁵, Herman Diamand (Wydział Górnictwa), Marian Starzewski (Wydział Komunikacji), Ignacy Rychlik (Wydział Oświaty), Edmund Zieloniewski (Wydział Przemysłu, Rękodzieł i Handlu), Andrzej Kędzior (Wydział Robót Publicznych), Władysław Długosz (Wydział Rolnictwa), Emil Schmidt (Wydział Skarbu), Józef Ptaś (Wydział Sprawiedliwości), Włodzimierz Tetmajer (Wydział Wojskowy), Emil Bobrowski (Wydział Zdrowia i Opieki Społecznej)⁶. Zdecydowana większość osób stojących na czele wydziałów była równocześnie członkami PKL. Obsada personalna kierownictwa wydziałów wynikała z ówczesnych wpływów poszczególnych partii galicyjskich. PSL „Piast” otrzymało cztery stanowiska szefów i pięciu zastępców szefów; obóz narodowy odpowiednio trzy i sześć,

PPSD dwa i dwa; PSD dwa i zero. Oczywiście, ważna była nie tylko liczba, ale i ranga obsadzanych wydziałów. Bez wątplenia kluczową rolę odgrywał Wydział Administracyjny. Jego szef Zygmunt Lasocki był też obok członków prezydium czołową i w dodatku bardzo wpływową postacią.

5 listopada na plenarnym posiedzeniu PKL przedstawiono projekt organizacji administracji na terenie Galicji. Zdecydowano o likwidacji istniejącego wcześniej podziału władzy w powiatach na władzę państwową (starostwo) i autonomiczną (reprezentacja powiatowa) i połączenie ich w jedną. Organem, który w imieniu PKL miał objąć całą tę władzę, był komisarz. Obsada komisarzami wszystkich powiatów Galicji Zachodniej (z wyjątkiem Przemyśla i Leska) nastąpiła już 6 listopada, jednak swe stanowiska zwykle obejmowali oni faktycznie dopiero w kolejnych dniach (w niektórych powiatach jeszcze później). Wśród nominowanych najliczniejszą grupę stanowili dotychczasowi starostowie – było ich 16, pracowników Namiestnictwa Galicyjskiego było siedmiu. W sumie na 37 mianowanych komisarzy, których danymi dysponujemy, 25 było dawniej urzędnikami administracyjnymi. Ciałem „doradczym i kontrolującym” dla komisarza miała być jego rada przyboczna. Jej członków podzielić można na dwie grupy. Pierwsza to członkowie dotychczasowego Wydziału Powiatowego, drugą należało dopiero wyłonić (tzw. wybieralna część rady). Przyjęto, że druga grupa liczyć będzie w przypadku poszczególnych rad od czterech do sześciu członków (wkrótce limit ten powiększono). Wprowadzone w listopadzie 1918 roku przez centralę PKL nowe zasady, na jakich opierać się miało

⁵ Po kilku dniach Moraczewski został zastąpiony przez Zygmunta Marka.

⁶ Lasocki Z.: *Wspomnienia szefa administracji PKL i KR*. Kraków 1931, s. 19; Witos W.: *Moje wspomnienia*. Do druku przygotowali E. Karczewski, J.R. Szafflik. Cz. 2. Warszawa 1990, s. 8.



Pierwsza polska warta na odwachu, 31 października 1918 r., aut. fot. nieznanymi; wł. MHK, nr inw. Fp 2925/IX

zarządzanie powiatami, nieraz spotykały się z dość krytycznymi opiniami. Wątpliwości zgłaszały szczególnie niektóre Powiatowe Komitety Narodowe, czasem dotychczasowi starostowie. Najwięcej uwag wysuwano wobec kompetencji rad przybocznych komisarzy, zastrzeżenia pojawiały się często także wobec urzędu komisarza, a szczególnie sposobu jego obsadzenia⁷.

PKL, rozpoczynając funkcjonowanie, nie dysponowała żadnym dokumentem, w którym określony zostałaby jej zakres działania. Faktycznie nie było to zresztą możliwe, w chwili powstania Komisji nikt bowiem nie był w stanie przewidzieć, przed jakimi wyzwaniem stanie Galicja i pozostałe ziemie polskie w najbliższych tygodniach czy nawet dniach. Z konieczności to bieżąca sytuacja i aktualne potrzeby określały skalę aktywności PKL na różnych obszarach. Niewątpliwie duży wpływ na zakres działania Komisji miały wydarzenia w Warszawie i stopień zaangażowania w sprawy galicyjskie kolejnych gabinetów centralnych. Faktycznie przez cały okres funkcjonowania PKL jej działalność charakteryzowała się koniecznością połączenia dwóch rodzajów władzy: ustawodawczej i wykonawczej. Wydawane rozporządzenia realizowane były następnie przez struktury samej Komisji, a także przez zachodniogalicyskie instytucje i urzędy. W przypadku niektórych decyzji, szczególnie tych dotyczących kwestii zewnętrznych, o formalną akceptację zwracano się do rządu warszawskiego.

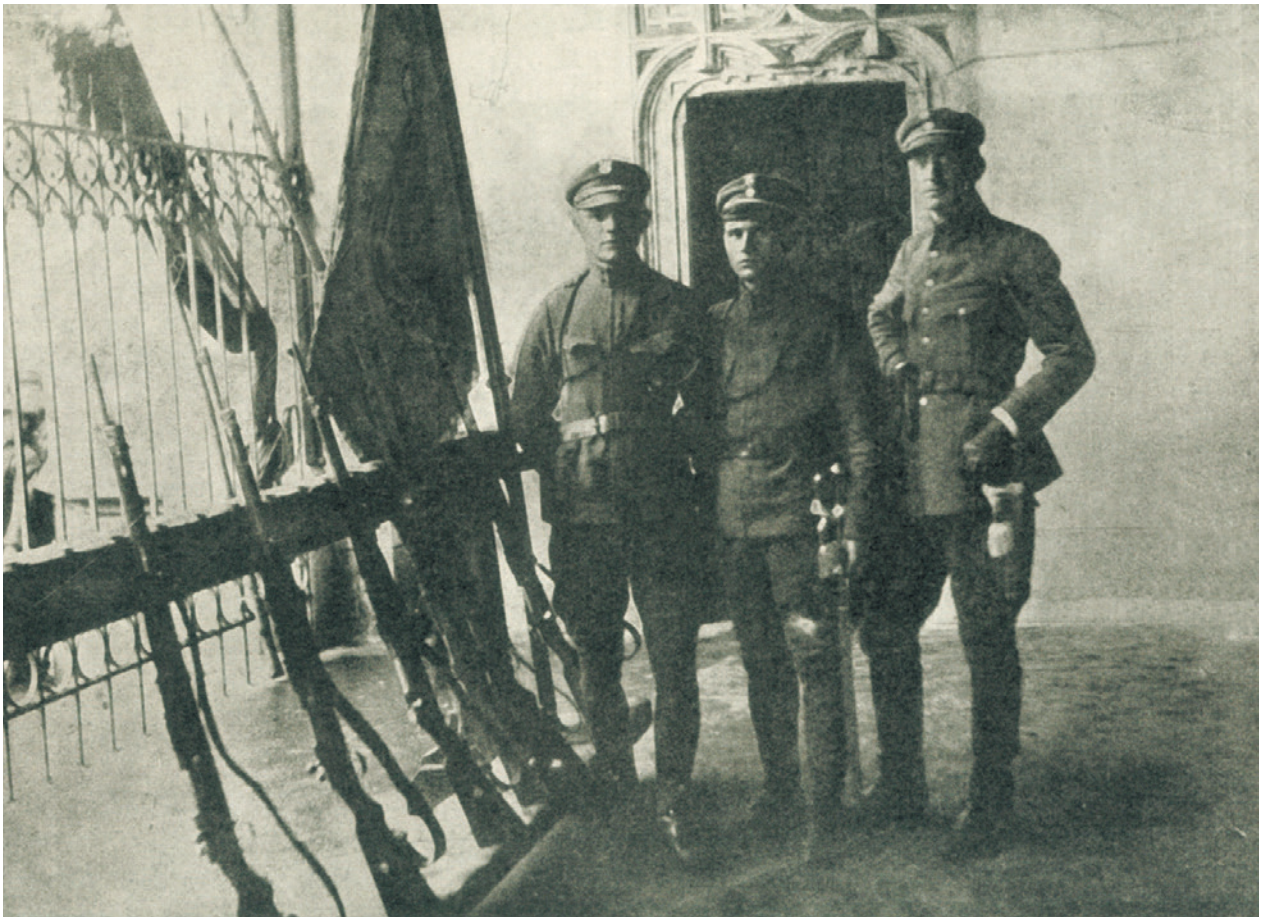
Pierwszy dokument całościowo formułujący podstawowe wytyczne, na których w swej działalności opierała się miała PKL, przyjęto na jej posiedzeniu plenarnym 4 grudnia. Został określony jako *Projekt kompetencji PKL*. Zgodnie z tym dokumentem, PKL miała być strukturą po-

siadającą pozycję pierwszoplanową w sprawach „likwidacji z dawnym państwem austriackim”. Jej aktywność na innych płaszczyznach była poważnie ograniczona i ściśle uzależniona od rządu warszawskiego⁸. Wprawdzie i w dotychczasowej działalności Komisja nie wkraczała swymi decyzjami w obszary, za które w sposób naturalny mógł odpowiadać tylko rząd centralny, tym niemniej jednak wyartykułowanie zakresu podporządkowania struktury krakowskiej Warszawie musiało ją w pewien sposób dodatkowo ograniczać w działaniu.

Zatrudnianie pracowników w PKL odbywało się na dość niejednorodnych zasadach. Mocno zróżnicowany był także system ich wynagradzania. Początkowo liczba urzędników zaangażowanych do pracy w poszczególnych wydziałach PKL była niewielka. W przypadku większości z tych struktur przydzielone do nich kadry należy uznać za niewystarczające. Przykładowo ulokowany w pałacu Pod Krzysztofory bardzo obciążony obowiązkami Wydział Administracyjny w pierwszych dniach funkcjonowania zatrudniał tylko trzech urzędników. Kierujący nim Zygmunt Lasocki, charakteryzując początkowy okres działalności, pisał m.in.: „Zasypany zostałem od razu wiadomościami o rozruchach. Przez dwa tygodnie otrzymywałem je nieustannie, telefo-

⁷ CPHAU, PKL, fond (dalej cyt. f.) 211, opis (dalej cyt. op.) 1, sprawa (dalej cyt. spr.) 60, k. 1; Lasocki Z.: *Wspomnienia...*, s. 33, 107, 108.

⁸ Biblioteka Zakładu Narodowego im. Ossolińskich we Wrocławiu, Korespondencja i materiały dotyczące KR, sygn. 14351/II, k. 139–143.



Oficerowie pierwszej polskiej warty na odwachu, od lewej: Czesław Zajączkowski, Wilhelm Stec, Jan Gawron, za: Chmiel A.: *Oswobodzenie Krakowa 31 października 1918 roku. Kraków 1928*

nicznie i telegraficznie” (te kwestie były tylko małą częścią obowiązków wydziału). Stopniowo liczbę pracowników wydziału zwiększano, ale i tak stan zatrudnienia nie odpowiadał potrzebom. W innym fragmencie swych wspomnień, dotyczącym późniejszego okresu, Lasocki pisze: „Urządowanie w Krakowie było niezmiernie uciążliwym z powodu zbyt szczupłego lokalu i zbyt małej liczby urzędników. W Wydziale Administracyjnym kilkunastu pracowników, którymi już podówczas dysponowałem⁹, z wielkim poświęceniem pełniło nader ciężką służbę”¹⁰.

Dysponujemy informacjami o stanie zatrudnienia w większości wydziałów. W Wydziale Sprawiedliwości, według danych z 8 grudnia, zatrudnionych było dziewięć osób (nie licząc naczelnika wydziału i jego zastępcy). W Wydziale Komunikacyjnym w listopadzie 1918 roku poza jego szefem i dwoma zastępcami pracowało jeszcze pięć innych osób. Duże kadrowe wzmocnienie wydziału nastąpiło w grudniu

i na początku stycznia. Przyjęto wówczas kilkunastu nowych pracowników. Bardzo liczny był Wydział Apropowizacyjny, w sumie w jego strukturach (łącznie z pracownikami pomocy biurowej, woźnymi, magazynierami), według danych z drugiej połowy stycznia 1919 roku, pracowały 53 osoby (tylko w Oddziale Zbożowym – 25). W Wydziale Wojskowym pod koniec stycznia 1919 roku zatrudnionych było sześć osób, w tym jeden cywil i pięciu wojskowych oficerów (cywilem był także naczelnik wydziału)¹¹. W pozostałości aktowej PKL zachowało się zestawienie z wykazem zatrudnionych w 10 wydziałach (na 13), w dokumencie nie znajdujemy informacji o okresie, którego dotyczy, prawdopodobnie pochodzi on z drugiej połowy stycznia 1919 roku. Według tych danych Wydział Administracyjny zatrudniał 31 pracowników, Wydział Oświaty – pięciu, Wydział Przemysłu, Rękodzieł i Handlu – 12, Wydział Skarbu – 11, Wydział Zdrowia i Opieki Społecznej – ośmiu, Wydział Kultury i Sztuki – pięciu, Wydział Komunikacyjny – 28, Wydział Rolnictwa – 39, Wydział Sprawiedliwości – dziewięciu, Wydział Wojskowy – siedmiu¹².

Posiadamy wiadomości na temat stanu zatrudnienia w funkcjonującym pałacu Pod Krzysztoforą Biurze Prezydyalnym. Według danych z 23 grudnia pracowało w nim wówczas w sumie 17 osób. Nad całością czuwał naczelnik Biura dr Rudolf Sikorski. Wśród pozostałych zatrudnionych znajdowali się m.in.: Zbigniew Józefczyk (sekretarz prezydium), dr Kazimierz Krzyżanowski (sekretarz pre-

⁹ W okresie późniejszym liczba ta jeszcze bardziej się zwiększyła (zob. dalsza część tekstu).

¹⁰ Lasocki Z.: *Wspomnienia...*, s. 20, 47.

¹¹ CPHAU, PKL, f. 211, op. 1, spr. 241, k. 1–6; spr. 362, k. 1–8; spr. 442, k. 1–2; spr. 430, k. 3–15; Archiwum Państwowe w Krakowie (dalej cyt. APKr), Starostwo Grodzkie Krakowskie, sygn. 184, k. 1.

¹² CPHAU, PKL, f. 211, op. 1, spr. 241, k. 11–18.

zydium), Konrad Fangór (adiutant), doc. dr Jan Bystron (referent prasowy). Dysponujemy wykazami pracowników Biura Prezydyalnego także z kolejnych tygodni; porównując te składy z danymi z 17 grudnia zauważyć można, iż prowadzona polityka kadrowa cechowała się dość dużą płynnością personelu. Wspomnieć trzeba, że w siedzibie prezydium w pałacu Pod Krzysztofory organizowano stały dyżur oficerski. W listopadzie i grudniu pełniło go w sumie siedem osób (dwóch poruczników, czterech podporuczników i chorąży). Formalnie nie wchodziły one w skład personelu PKL¹³.

PKL w zasadzie nie miała większych problemów ze znalezieniem odpowiedniej liczby urzędników. Pewne trudności w tym zakresie istniały wprawdzie początkowo, stopniowo jednak zdołano skompletować, jak się wydaje, dość kompetentną kadrę. Do pracy w Komisji ściągano głównie pracowników z istniejących różnych urzędów i instytucji galicyjskich, sięgano niejednokrotnie także po osoby zatrudnione w innych częściach byłej monarchii, w tym np. w Wiedniu. Do PKL docierały liczne prośby od pojedynczych osób zwracających się o pomoc w znalezieniu odpowiedniego zatrudnienia, struktury Komisji w pewnym zakresie mogły więc korzystać i z tego typu ofert. Wśród podań znajdowały się i takie, które pochodziły np. z Królestwa Polskiego z terenu byłej okupacji austriackiej, nieraz z obszarów dość dalekich, zachowała się chociażby korespondencja w sprawie „przyjęcia do służby w Polsce” dotychczasowego starosty powiatowego w Sarajewie Michała Leona Policzki¹⁴.

Jeżeli w przypadku pracowników zatrudnianych w biurach przy prezydium PKL i w ramach poszczególnych wydziałów istniała konieczność powiększania ich liczby (szybki wzrost tych struktur obserwujemy szczególnie w grudniu), to na szczeblu administracji powiatowej zalecano kroki prowadzące do zmniejszenia liczby zatrudnionych. Po połączeniu personelu starostw z personelem rad powiatowych redukcja etatów faktycznie była możliwa. Na konieczność podjęcia takich działań zwracano uwagę komisarzom powiatowym już w dekreście z 6 listopada, nominującym ich na nowe stanowiska. Komisarzom wprost napisano, że „ze względu na stan skarbu polskiego zaprowadzenie większych oszczędności jest konieczne”¹⁵. Brak na ten temat całościowych danych, wiadomo jednak, że do zwolnień w niektórych powiatach rzeczywiście doszło. Poza tendencją do ograniczania liczby zatrudnionych w strukturach terenowych, zdarzały się jednak i przypadki odwrotne. W niektórych powiatach narzekano nie na zbyt małą liczbę urzędników, ale na ich słabą operatywność czy niewielkie doświadczenie. Nieraz to sama centrala PKL powodowała osłabienie kadr powiatowych. Pewną liczbę urzędników, i to jak się łatwo domyślić, tych najbardziej doświadczonych, ściągnięto do pracy w poszczególnych wydziałach. Decyzją centrali siły fachowe były nieraz także przemieszczano z powiatu do powiatu.

Stosunkowo niewiele wiemy o efektywności pracy członków PKL, także osób, którym powierzono stanowisko kierownika wydziału (lub jego zastępcy). Z pewnością najbardziej obciążone zajęciami były osoby, które równocześnie pełniły obie funkcje. Jak już wcześniej wspomniano większość szefów wydziałów była jednocześnie członkami Komisji. Szczególnie absorbujące musiały być zajęcia związane



Płk. Bolesław Roja, za: Chmiel A.: *Oswobodzenie Krakowa 31 października 1918 roku. Kraków 1928*

z funkcjonowaniem wydziałów, mniejszego zaangażowania wymagało członkostwo w Komisji, czy nawet wchodzenie do prezydium. Pamiętać trzeba, że zdecydowana większość osób zaangażowanych w prace PKL była jednocześnie działaczami partyjnymi, stąd konieczność poświęcania czasu i na tego typu aktywność.

Praca urzędników była różnie oceniana przez ogół społeczeństwa, najczęściej zastrzeżeń pojawiało się wobec osób pracujących w administracji lokalnej. W aktach PKL zachowała się duża liczba różnego rodzaju skarg na pracę urzędników szczególnie na szczeblu powiatu i gminy (zarzuty zwykle dotyczyły korupcji, protekcji, braku kompetencji, nieobecności w pracy w godzinach urzędowych). Skala nieprawidłowości jest jednak trudna do weryfikacji, z pewnością część skarg zawierała informacje przejawione lub nawet nieprawdziwe (dowodzą tego zachowane w niektórych przypadkach dokumenty z postępowań wyjaśniających).

Płace w PKL były dość zróżnicowane. W roboczej wersji *Projektu kompetencji PKL*, przygotowanej na przełomie listopada i grudnia 1918 roku, znalazła się część z informacjami o wynagrodzeniu władz PKL i jej wydziałów. Dzięki temu materiałowi wiemy, że członkowie prezydium pobierali wówczas (lub planowano, że będą pobierać) pobory

¹³ Ibidem, spr. 244, k. 1, 5; spr. 241, k. 8, 9.

¹⁴ Ibidem, spr. 285, k. 40, 41.

¹⁵ Ibidem, spr. 399, k. 2v.



Sala w pałacu Pod Krzysztofory, w której odbywały się posiedzenia PKL, reprodukcja: *Dziesięciolecie Polski Odrodzonej. Księga pamiątkowa 1918–1928. Kraków–Warszawa 1928*

w wysokości 2500 koron miesięcznie, natomiast szefowie wydziałów po 2000 koron. Zastępcy szefów mieli otrzymywać dzienne diety w wysokości po 50 koron¹⁶. Siły fachowe zatrudnione w poszczególnych wydziałach mogły zarabiać nawet ponad 1000 koron, pracownicy pomocniczy zwykle około 200–250 koron.

PKL od początku swego istnienia napotykała na trudności wynikające z braku odpowiedniej liczby potrzebnych do funkcjonowania lokali. Tymczasowe prezydium Komisji swoją siedzibę miało w pomieszczeniach czasowo udo-

stępionych w budynku krakowskiego magistratu. Od 5 listopada główną siedzibą PKL stał się gmach Pod Krzysztofory¹⁷, znalazło tu swoje lokum prezydium i część wydziałów¹⁸ (także np. Urząd Przywozu i Wywozu). Pałac w 1917 i 1918 roku był remontowany, urzędy PKL wprowadziły się więc do pomieszczeń w niezłym stanie. Pozostałe wydziały umieszczono w kilku innych różnych punktach miasta. Przykładowo, Wydział Skarbowy miał siedzibę w sąsiadującym z pałacem Pod Krzysztofory pałacu Spiskim, Wydział Rolnictwa mieścił się przy ul. Czystej nr 16, a Wydział Aprowizacyjny przy ul. Radziwiłłowskiej nr 8. Niektóre wydziały w czasie istnienia Komisji zmieniły swą siedzibę¹⁹.

Baza lokalowa poszczególnych wydziałów nie przedstawiała się najlepiej. Jak się wydaje, największe potrzeby pod tym względem (w związku ze skalą obowiązków i zakresem podejmowanych przedsięwzięć) miał Wydział Administracyjny. Początkowo dysponował on tylko trzema niewielkimi pokojami w pałacu Pod Krzysztofory. W okresie późniejszym warunki pracy niewiele się poprawiły, gdyż wprawdzie liczba pomieszczeń wzrosła, powiększyła się jednak także liczba pracowników wydziału²⁰. Baza lokalowa, która pozostawała w dyspozycji PKL, wymagała nakładów na remonty i naprawy. Środki, jakie przeznaczano na te cele, były jednak zdecydowanie niewystarczające. Może o tym świadczyć korespondencja między służbami odpowiedzialnymi w po-

¹⁶ Biblioteka Naukowa Polskiej Akademii Umiejętności i Polskiej Akademii Nauk w Krakowie, Teki Zygmunta Lasockiego, sygn. 4178, k. 30.

¹⁷ Na temat wcześniejszych lokatorów tego budynku zob. Bąk-Koczarska C.: *Mieszkańcy pałacu „pod Krzysztofory” w Krakowie. Właściciele i lokatorzy od XIV do XX wieku*. Kraków 1999.

¹⁸ Wydział Administracyjny ulokowano na I piętrze, Wydział Wojskowy, Zdrowia i Opieki Społecznej, Komunikacyjny na II piętrze, a Wydział Przemysłu i Handlu, Oświaty, Górnicstwa, Robót Publicznych oraz Sprawiedliwości na III piętrze.

¹⁹ CPHAU, PKL, f. 211, op. 1, spr. 3, k. 1; Mrocza L.: *Galicji rozstanie z Austrią. Zarys monograficzny*. Kraków 1990, s. 130.

²⁰ Lasocki Z.: *Wspomnienia...*, s. 20, 47.

wiecie krakowskim za stronę techniczną użytkowanych budynków a Wydziałem Robót Publicznych, któremu z ramienia Komisji podlegały te kwestie. Jak pisał 13 grudnia kierujący wspomnianymi służbami inż. Karol Czechowicz „wykonanie najpilniejszych robót zachowawczych natrafia na bardzo poważne trudności, gdyż przedsiębiorcy tutejsi oświadczyli, że wobec niewypłacania im zaległych rachunków nie mogą podjąć się wykonania innych podobnych”. Piszący zastrzegł, że wobec braku środków nie może przyjąć odpowiedzialności za skutki wynikające z nieprowadzenia koniecznych prac²¹. Środków zabrakło także na pokrycie najnowszych rachunków wystawionych przez firmę dokonującego remontu pałacu Pod Krzysztofory inż. Kazimierza Wyczyńskiego. Ostatecznie w grudniu 1918 roku zdecydowano się wypłacić mu kwotę 120 tys. koron (jego żądania opiewały na sumę ponad 140 tys.)²².

Wprawdzie brak kompletnych danych na ten temat, domyślać się jednak można, że w zdecydowanej większości przypadków stojący na czele władz administracyjnych w powiatach komisarze PKL, na swoją siedzibę obierali pomieszczenia zajmowane wcześniej przez starostów (część z nich była zresztą byłymi starostami). Oczywiście, nie zawsze były to budynki odpowiadające potrzebom, nieraz znajdowały się też w nie najlepszym stanie technicznym. Zwykle największym problemem była ich skromna powierzchnia. O kłopotach lokalowych donosiły np. władze powiatowe w Mysłenicach²³. Brak informacji w ilu powiatach sytuacja lokalowa była na tyle dobra, że po połączeniu starostw z radami powiatowymi dotychczasowe pomieszczenia, jakie zajmowały, przekraczały potrzeby lokalowe nowej władzy, na czele której stał komisarz. O przekazanie zbędnych pomieszczeń na cele publiczne lub ich wydzierżawienie centrala Komisji apelowała do nowo mianowanych komisarzy już w przekazywanych im dekreтах nominacyjnych. Podjęcie takich działań motywowano głównie potrzebami oszczędnościowymi²⁴.

Na komfort pracy urzędników (oczywiście także kierownictwa PKL i szefostwa jej wydziałów) niewątpliwie wpływało zabezpieczenie użytkowanych lokali w odpowiednią ilość materiału potrzebnego do ich ogrzania i oświetlenia. Było to tym istotniejsze, że okres funkcjonowania Komisji przypadł na miesiące jesienno-zimowe. Wobec braków na rynku węgla i nafty, nie było z tym najlepiej, poza tym zakup wymienionych produktów wymagał znacznych środków finansowych. Wprawdzie PKL nie zdecydowała się na ograniczenie czasu pracy podległych jej urzędów, uczyniła to jednak wkrótce po powstaniu Komisja Rządząca. Okólnikiem z 14 lutego struktury krakowskie KR, także podległe im urzędy w Krakowie i w terenie, miały pracować tylko od godziny 8 do 14 (w zależności od warunków i lokalnych potrzeb przewidywano możliwość innego ustalenia czasu pracy). W razie potrzeby w innych godzinach można było zaprowadzić dodatkowe dyżury. W okólniku podano powód podjętej decyzji, był nią „brak węgla i nafty oraz powstająca z tej przyczyny konieczność oszczędzania światła”²⁵.

Osobom pracującym w różnych strukturach PKL (szczególnie funkcyjnym) wykonywanie obowiązków służbowych ułatwiałoby utworzenie przy urzędującym w pałacu Pod Krzysztofory Wydziale Administracyjnym PKL Oddziału Automobilowego. Pracę nad jego powstaniem podjęto już



Magistrat krakowski, fot. J. T. Nowak, 2008

pod koniec listopada 1918 roku. Na początku grudnia szef Wydziału Administracyjnego zaakceptował tymczasową instrukcję, na podstawie której miał działać oddział. Jego organizacją zajął się Jerzy Reisinger i Wiktor Medveczky. Na potrzeby tworzonej jednostki miano przejąć wszystkie samochody osobowe i ciężarowe jakie pozostały po dotychczasowych władzach austriackich (samochody wojskowe już wcześniej przejęte zostały przez wojsko polskie). Zgodnie z instrukcją, z samochodów osobowych Oddziału Automobilowego korzystać mogły do celów służbowych osoby zatrudnione w różnych strukturach PKL. Jeden z samochodów na stałe obsługiwać miał siedzibę centrali PKL w pałacu Pod Krzysztofory²⁶, planowano, że niektóre przeznaczone będą do wyjazdów służbowych w teren. W Krakowie na miejscowe potrzeby zamierzano pozostawić kilka samochodów ciężarowych, natomiast pozostałe przydzielić, przynajmniej po jednym, poszczególnym powiatom, gdzie w pierwszej kolejności miały być wykorzystywane na potrzeby straży bezpieczeństwa (żandarmerii), także jednak na inne cele wskazane przez komisarzy PKL. Oddział Automobilowy środki na funkcjonowanie pozyskiwać miał dzięki wynajmowi aktualnie niewykorzystywanych do innych celów samochodów ciężarowych osobom prywatnym (rolnikom, kupcom, przemysłowcom)²⁷. Władze i urzędnicy PKL

²¹ CPHAU, PKL, f. 211, op. 1, spr. 402, k. 36.

²² Ibidem, k. 38–40.

²³ Ibidem, spr. 168, k. 1.

²⁴ Ibidem, spr. 247, k. 14, 14v.

²⁵ CPHAU, KR, f. 212, op. 1, spr. 290, k. 14a; spr. 425, k. 1, 3, 6; APKr, Archiwum Urzędu Wojewódzkiego w Krakowie, sygn. 8, Okólnik KR z 14 lutego 1919 r.

²⁶ Widocznie wyszukanie odpowiedniego pojazdu nie przyniosło rezultatu, skoro w piśmie z 25 stycznia prezydium PKL poleciło sekcji III Krajowego Urzędu Odbudowy (dalej cyt. KUO), by ta dostarczyła jej samochód osobowy w dobrym stanie „do wyłącznego użytku prezydium PKL” oraz przydzieliła wraz z nim dwóch kierowców. Oczywiście nie można wykluczyć, że prezydium posiadało już samochód, a ten od KUO miał być drugim pojazdem do jej dyspozycji. CPHAU, PKL, f. 211, op. 1, spr. 16, k. 4.

²⁷ Ibidem, spr. 373, k. 1–5.



Prenumerata wynosi w Galicji i Austrii: Kwartalnie kor. 12 5/3. Półrocznie kor. 25 —. Rocznie kor. 50 —. Do Niemiec: Kwartalnie 18 kor. 25 hal. Półrocznie 36 kor. 50 hal. Rocznie 53 kor. — hal. z przesyłką pocztową. W Ameryce: Kwartalnie 18 kor. 80 hal. Półrocznie 37 kor. 60 hal. Rocznie 55 kor. 20 hal., z przesyłką poczt.

Sony ogłoszeń: zmiana adresu kosztuje 40 hal. za wiersz jednozpaltowy petitiwy 60 hal. — za ostatniej stronie lub w miejscu specjalnie zastrzeżonym 84 halary, za wiersz jednozpaltowy nonparelly 120 kor.



Wychodzi każdej soboty.

REDAKCJA I ADMINISTRACJA: KRAKÓW XV.
ulica Kazimierza Wielkiego L. 95 (dom własny).
Telefon Nr. 479.

Naczelný redaktor: Sylweryusz Chmurkowski.

Wyłączne zastępstwo na Lwów: KAROL BUCHSTAB, Biuro dzienników — Lwów, ul. Karola Ludwika 21.

Wyłączne zastępstwo na Warszawę i Królestwo Polskie: Zygmunt Bereda, Warszawa, Marszałkowska 119.

Główny skład na Królestwo Poznańskie: M. Niemierkiewicz Poznań, plac Wilhelmowski 3.

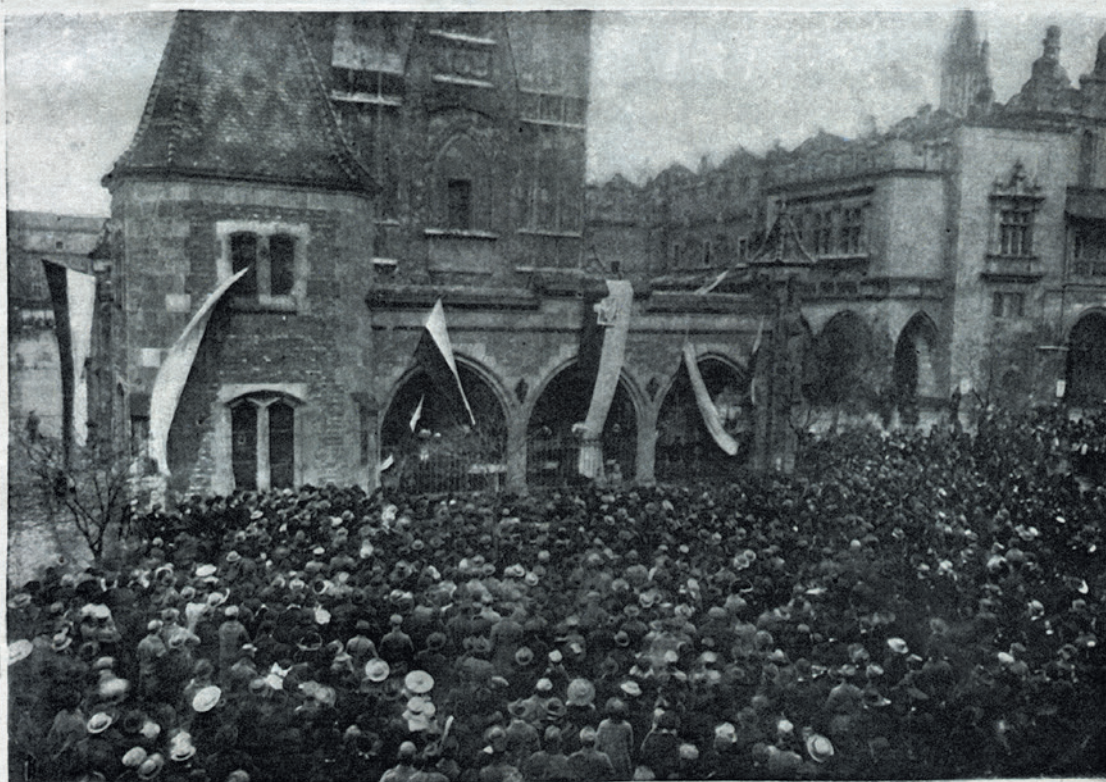
Numer pojedynczy 1 koronę.

Rok XV.

Kraków, 9 listopada 1918.

Nr. 44.

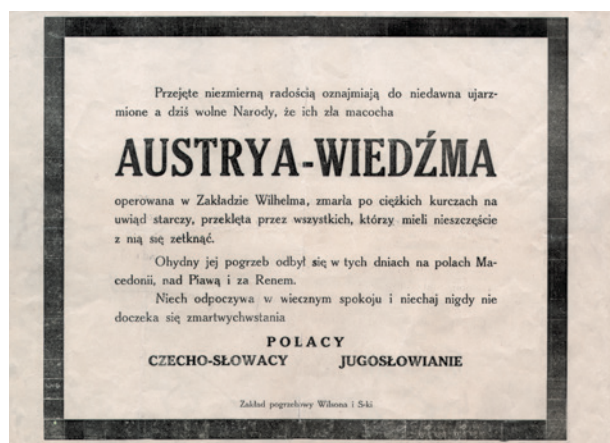
Dzień wyzwolenia w Krakowie.



Ojciec — dwadzieścia pierwszą polską wartę.

(Fot. Faras).

Treść numeru: Manifestacja miłośników lwowskiego. — Narody się wyswajają. — Odwrót z Włoch. — Echo jubileuszu teatru im. J. Słowackiego. — Republika Kaukaska Gruzya — Prace lotników w polu itd.



Satyryczna klepsydra upamiętniająca rozpad monarchii austro-węgierskiej; wł. MHK, nr inv. MHK Bibl. D.783/l

znacznie częściej niż z samochodów korzystali z innego rodzaju transportu. Podczas podróży koleją przysługiwały im przejazdy bezpłatne. W przypadku przynajmniej niektórych powiatów wyjazdy służbowe w teren ułatwiał posiadanie własnego transportu konnego. Chodzi o zaprzęgi, którymi już wcześniej dysponowali starostowie, a środki na nie asygnowało Namiestnictwo Galicyjskie we Lwowie²⁸.

Sporą dogodnością dla pracowników PKL była możliwość korzystania z obiadów w otwartej 1 stycznia 1919 roku w pałacu Pod Krzysztoforą kuchni i stołówki. Powstała ona staraniem Związku Pracowników Krajowego Urzędu Odbudowy²⁹, dzięki wsparciu i finansowej pomocy III sekcji tej struktury. Posiłki w stołówce mogli spożywać zarówno pra-

Aneks: Wybrane dokumenty dotyczące Polskiej Komisji Likwidacyjnej

Nr 1. Pismo prezydium zgromadzenia założycielskiego PKL informujące o powstaniu PKL (z 29 października 1918 roku)

Do wszystkich Urzędów państwowych, krajowych i gminnych w Galicji, Wielkim Księstwie Krakowskim i na Śląsku!

W dniu 28 października 1918 zebrało się zgromadzenie wszystkich posłów polskich do parlamentu austriackiego w sali Rady Miejskiej w Krakowie i powzięło jednomyślnie następujące uchwały:

- 1) Posłowie polscy do austriackiej Rady Państwa stwierdzają raz jeszcze, że ziemie polskie w obrębie monarchii austro-węgierskiej należą już do państwa polskiego.
- 2) Dla ziem tych tworzy się Komisja Likwidacyjna złożona z 23 polskich posłów do austriackiej Rady Państwa.
- 3) Siedzibą Komisji Likwidacyjnej jest miasto Lwów.
- 4) Wybrana PKL wyznaczy ze swego łona prezydium z czterech stronnictw: PSL, ND, PPSD i PD.
- 5) Wywóz środków żywności w kraju ma zależeć tylko od pozwolenia PKL.
- 6) PKL obejmie całą służbę żywnościową w kraju.

Prezydium zgromadzenia złożone z posłów Witosa, Daszyńskiego, ks. Londzina, hr. Skarbka, dr. Tertila i sekretarza

cownicy Krajowego Urzędu Odbudowy (KUO), jak i PKL (także ich rodziny). Obiad składający się z trzech dań nie był tani – kosztował 5 koron, ale jak zapowiadano, cena ta wkrótce miała zostać nieco obniżona. Posiłki wydawane były od godziny 13 do 15. Dopłacając 20 halerzy, obiad można było wziąć „na wynos” do domu. Posiłki mogły być kupowane jednorazowo (jednak z jednodniowym wyprzedzeniem zamówienia), także w postaci abonamentów tygodniowych lub miesięcznych³⁰.

PKL była pracodawcą dla dość znacznej rzeszy osób. W niektórych wydziałach zatrudnionych było nawet kilkadziesiąt pracowników, zwykle jednak kilkunastu, nieraz tylko kilku. Do różnych struktur Komisji przyjmowano stałych urzędników, w dużym stopniu Komisja posiłkowała się jednak także osobami, dla których podstawowym miejscem pracy były inne instytucje. Zatrudnieni w strukturach centralnych i terenowych PKL nie zawsze mieli możliwość pracowania w odpowiednich warunkach. Wiązało się to z trudnościami lokalowymi, brakiem wyposażeniem biur w odpowiednie sprzęty, kłopotami z zapewnieniem odpowiedniej liczby materiałów piśmiennych. Dotkliwy był także brak dostatecznej ilości materiałów potrzebnych do ogrzania i oświetlenia budynków Komisji. Oczywiście pamiętać trzeba, że kłopoty tego typu dotyczyły nie tylko zatrudnionych w PKL, ale również w innych biurach i urzędach (państwowych, samorządowych, prywatnych). W przypadku węgla i ropy, braki tych surowców bardzo dotkliwie odczuwane były zresztą wówczas (ale i wcześniej, szczególnie po wybuchu wojny) nie tylko przez urzędników, ale zdecydowaną większość mieszkańców Galicji.

posła Grzędzielskiego, zostało upelnomocnione do zastępczego prowadzenia czynności Komisji Likwidacyjnej aż do jej ukonstytuowania się.

Prezydium to notyfikowało miarodajnym czynnikiem państwa i kraju, że z dniem dzisiejszym objęło powierzone sobie czynności.

Uważając, że obok strzeżenia interesów Narodu i Państwa Polskiego utrzymanie porządku i spokoju i należytej działalności wszystkich władz jest najpilniejszym wskazaniem obecnej chwili, wzywamy Panów, abyście rozkazów władz obcych, o ile sprzeciwiają się interesowi narodowemu polskiemu nie wykonywali.

²⁸ Wiadomo, że po powstaniu PKL parę koni przeznaczonych do odbywania objazdów służbowych nadal posiadał np. komisarz w Brzesku (był nim zresztą dotychczasowy starosta). Ibidem, spr. 248, k. 2.

²⁹ W latach wojny kwestią odbudowy Galicji ze zniszczeń wojennych zajmowała się Centrala Krajowa dla Gospodarczej Odbudowy Galicji, pod koniec wojny zastąpiona przez KUO. Po powstaniu PKL kwestie likwidacji strat, jakie spowodowała wojna, formalnie nadal leżały w gestii KUO, jednak już w ograniczonej postaci. Decyzją Komisji z 5 listopada wyłączono z jego kompetencji całą zajmującą się sprawami odbudowy przemysłu sekcję III Urzędu i podporządkowano Wydziałowi Przemysłu, Rękodzieł i Handlu.

³⁰ CPHAU, PKL, f. 211, op. 1, spr. 79, k. 3.

Szczególną uwagę zwrócić należy na groźny krajowi wywóz środków żywności, surowców, maszyn i innych przedmiotów koniecznego zapotrzebowania. Wywóz ten należy uniemożliwić wszystkimi do dyspozycji stojącymi środkami i bezzwłocznie o wydanych zarządzeniach uwiadomić podpisane Prezydium.

[Prezydium zgromadzenia założycielskiego PKL]

Źródło: CPHAU, PKL, f. 211, op. 1, spr. 9, k. 3, 4 (mps).

Nr 2. Odezwa PKL wzywająca do wstępowania do wojska polskiego (prawdopodobnie z 2 listopada 1918 roku)

WEZWANIE!

Do wszystkich organizacji wojskowych.

ŻOŁNIERZE! OBYWATELE!

Powstają kadry wojska polskiego, które tylko polskiemu, niezależnemu rządowi i narodowi ma służyć.

Komendę naczelną na okręg wojskowy zachodnio-galicyjski objął brygadier BOLESŁAW ROJA i złożył już przysięgę na wierność narodu.

OBYWATELE! ŻOŁNIERZE! Wzywamy Was do wstąpienia do tworzących się oddziałów polskiej armii.

Długo czekaliście na tę chwilę, by pod własnymi sztandarami narodowi służyć.

Dziś ta chwila nadeszła, nie ma żadnej wymówki i nie może być żadnej zwłoki.

DO SZEREGÓW!

Zgłaszać się należy do Zarządów organizacji narodowych, które zanim przybędą oficerowie werbunkowi, odesłają ochotników do kadr w Krakowie.

Prezydium Komisji Likwidacyjnej

Daszyński, Skarbek, Tertil, Witos

Źródło: CPHAU, PKL, f. 211, op. 1, spr. 7, k. 5 (mps, odpis plakatu).

Nr 3. Informacja o powstaniu Powiatowej Komisji Likwidacyjnej w Nowym Sączu

Starostwo w Nowym Sączu. Powiatowy urząd gospodarczy, Nowy Sącz, dnia 4 listopada 1918

[Temat:] Utworzenie Powiatowej Komisji Likwidacyjnej

Do Prezydium Krajowej Komisji Likwidacyjnej w Krakowie

Na telegraficzny reskrypt z dnia 3 listopada 1918, w sprawie powyższej donoszę, że w dniu 31 października 1918 utworzyła się w mieście Nowym Sączu prowizoryczna Powiatowa Komisja Likwidacyjna, w skład której wchodzi:

Henryk Suchank, starszy radca kolejowy, naczelnik warsztatów, jako prezes;

jako członkowie

Feliks Bulsiewicz, urzędnik kolejowy;

Antoni Brudziana, starszy radca magistratu;

dr Stanisław Ćwikowski, adwokat krajowy;

Adam hr. Stadnicki, właściciel dóbr;

Wiktor Oleksy, zastępca burmistrza Nowego Sącza;

Władysław Zabrzea, ślusarz;

Jan Potoczek, rolnik, były poseł do parlamentu;

Narcyz Potoczek, rolnik z Chełmca Polskiego;

Józef Kubisz, rolnik z Łyczany;

ks. Paweł Szczygieł, proboszcz z Łososiny Dolnej;

Kazimierz Trzciniński, major wojsk polskich;

Bartoniczek Ludwik, maszynista kolejowy.

Komisja w składzie powyższym objęła z dniem 31 października władzę w powiecie, a wszystkie były c.k. władze cywilne i wojskowe podporządkowały się jej rozkazom.

Kierownik starostwa [...]

Podpis nieczytelny.

Źródło: CPHAU, PKL, f. 211, op. 1, spr. 171, k. 1, 1v (mps, oryginał).

Nr 4. Instrukcja Wydziału Administracyjnego PKL dla komisarzy PKL

Polska Komisja Likwidacyjna. Wydział Administracyjny, Kraków, dnia 6 listopada 1918

Instrukcja dla Komisarzy Polskiej Komisji Likwidacyjnej

Wskutek zmiany stosunków politycznych traci istniejący dotąd w Galicji układ administracyjnych władz powiatowych rację bytu. Władze te tj. dawną państwową (starostwa) i autonomiczną (reprezentację powiatową) należy odtąd połączyć.

Organem, który z ramienia PKL ma objąć tę władzę z całym dotychczasowym ich zakresem działania wraz z akcją zapomogową i aprowizacyjną połączyć i skupić w swoim ręku, jest Komisarz PKL, którego Wydział Administracyjny Polskiej Komisji Likwidacyjnej mianuje aż do odwołania dla każdego powiatu politycznego w dotychczasowych jego granicach.

Komisarzowi PKL podlega cały personel starostwa i Rady Powiatowej. Połączenie obu władz ma przeprowadzić Komisarz PKL w ścisłym porozumieniu z Wydziałem Powiatowym, unikając zbyt gwałtownych zmian.

Jako ciało doradcze i kontrolujące dla Komisarza PKL ustanawia się:

- a) dotychczasowy Wydział Rady Powiatowej wraz z prezesem;
- b) 4–6 delegatów Powiatowej Komisji Likwidacyjnej, względnie organizacji narodowej, stosownie do tego, pod jaką nazwą istnieją już organizacje ludności w powiecie.

Ponieważ celem Rady Przybocznej jest dopuszczenie do głosu w administracji powiatu tych warstw społeczeństwa, które dotąd z reguły nie miały reprezentacji swej w radach i wydziałach powiatowych, albo też bardzo nielicznie były w nich reprezentowane, przeto delegatami owych organizacji powiatowych mają być, odpowiednio do stosunków lokalnych, włościanie, robotnicy (przemysłowi, fabryczni, górniczy itp.), funkcjonariusze kolejowi, urzędnicy (rządowi i prywatni) i przedstawiciele wolnych zawodów. Delegatów tych wybierze Powiatowa Komisja Likwidacyjna, uwzględniając stronnictwa polityczne i mniejszości narodowe według następującego klucza:

włościanin,

robotnik (przemysłowy, fabryczny itp.),

górnik,

funkcjonariusz kolejowy,

urzędnik względnie przedstawiciel wolnych zawodów.

Radę Przyboczną zwoływać należy co najmniej raz na miesiąc, w razie potrzeby i na żądanie jednej czwartej części

członków Rady. Do ważności uchwał Rady Przybocznej potrzebna jest obecność przynajmniej połowy członków Rady i bezwzględna większość głosów obecnych.

Członkom Rady Przybocznej przysługuje zwrot kosztów podróży na posiedzenia Rady.

Do obrad należy powoływać z głosem doradczym dotychczasowego kierownika starostwa o ile on nie jest Komisarzem PKL względnie jego zastępcą.

Komisarzowi PKL dodanym będzie do pomocy, jako jego podwładny organ w sprawach administracyjnych i bezpieczeństwa publicznego, komendant Powiatowej Straży Ziemskiej.

Źródło: CPHAU, PKL, f. 211, op. 1, spr. 60, k. 1, 1v (druk).

Nr 5. Wytyczne Wydziału Oświaty PKL dotyczące zasad funkcjonowania szkolnictwa (z 7 listopada 1918 roku)

Wydział dla spraw oświatowych PKL wraz z delegatem Ministerstwa Oświaty w Warszawie dr. Halbanem ustalił następujące zarządzenia:

1) Ustawy pozostają nadal ważne aż do dalszego zarządzenia.

2) Wszyscy funkcjonariusze pozostają na swoich dotychczasowych stanowiskach.

3) Znosi się język niemiecki w szkołach ludowych, w poszczególnych zaś wypadkach może być wprowadzony jako przedmiot nadobowiązkowy.

4) We wszystkich szkołach znosi się naukę geografii i historii monarchii austro-węgierskiej, w miejsce których należy wprowadzić historię i geografję Polski.

5) Pominąć w czytankach ustępy podnoszące uczucia dynastyczne, zaś w miejsce hymnu ludów wprowadzić „Boże coś Polskę” z dokończeniem słów „Ojczyznę, wolność, pobłogosław Panie”.

6) Usunąć z sal wizerunki dawnych monarchów, a zastąpić je orłem polskim.

7) Dnia 11 listopada urządzać nabożeństwa dziękczynne, pouczyć młodzież o ważności chwili dziejowej. Dzień ten będzie wolny od nauki szkolnej.

Zarządzenia powyższe wchodzić bezzwłocznie w życie.

Za Wydział Oświatowy

W Krakowie, dnia 7 listopada 1918

Źródło: CPHAU, PKL, f. 211, op. 1, spr. 419, k. 1 (mps).

Nr 6. Pismo komisarza PKL na powiat krakowski do Wydziału Administracyjnego PKL w sprawie organizacji władzy administracyjnej w powiecie

Komisarz PKL na powiat krakowski, Kraków, dnia 27 listopada 1918

[W sprawie:] Połączenie reprezentacji powiatowej ze starostwem. Utworzenie rady przybocznej.

Do Polskiej Komisji Likwidacyjnej. Wydział Administracyjny w Krakowie, Krzysztoforzy

Wykonując postanowienia zawarte w dekreście PKL z dnia 6 bm. przedkładałam w załączeniu podpisane przeze mnie „Przyrzeczenie służbowe” i donoszę zarazem, że dokonałem połączenia reprezentacji powiatowej ze starostwem w Krakowie.

W skład rady przybocznej wchodzi:

I. Z dotychczasowego Wydziału Powiatowego:

1) dr Stefan Skrzyński, prezes Rady Powiatowej;

2) dr Witold Mileski, zastępca prezesa;

3) dr Franciszek Paszkowski, członek Wydziału;

4) Władysław hr. Mycielski, członek Wydziału;

5) ks. dr Czesław Wądołny, członek Wydziału;

6) Jan Mól, członek Wydziału;

7) Józef Serczyk, członek Wydziału.

II. Z kół ludności:

1) Franciszek Stechlik z Bronowic Wielkich, reprezentant małorolnych rolników;

2) Jan Zawadziński z Bolechowic, reprezentant małorolnych rolników;

3) Jan Sękara z Więckowic, reprezentant robotników;

4) Franciszek Kuczera, reprezentant robotników;

5) Józef Ptak, kolejarz;

6) Józef Matłosz, nauczyciel szkoły ludowej z Rusocic.

III. Z tytułu poselstwa do byłego parlamentu austriackiego:

1) Włodzimierz Tetmajer;

2) Zygmunt Klemensiewicz;

3) dr Ignacy Wróbel;

4) Jan Zbarański.

W powiecie tutejszym nie ma żadnej organizacji narodowej ani Powiatowej Komisji Likwidacyjnej, dlatego reprezentantów ludności powołano z odnośnych kół po poprzednim porozumieniu się.

Sprawozdania o stosunkach bezpieczeństwa w powiecie i o stosunkach aprowizacyjnych przedkładałam w załączeniu, każde osobno. Ewentualne dalsze wnioski przedłożę dodatkowo po porozumieniu się z radą przyboczną. Wreszcie przedkładałam protest wniesiony przez Wydział Powiatowy w Krakowie.

Komisarz PKL [...]

Podpis nieczytelny, prawdopodobnie: Maciej Biesiadecki.

Źródło: CPHAU, PKL, f. 211, op. 1, spr. 133, k. 2, 2v (mps).

Nr 7. Informacja na temat zakresu działania Wydziału Wojskowego PKL

Kraków, dnia 5 grudnia 1918

Zakres działania Wydziału Wojskowego PKL

Kompetencję Wydziału Wojskowego PKL ogranicza się obecnie zasadniczo do wszystkich tych agend wojskowych, które mają związek z likwidacją naszego stosunku do Austrii oraz tych, które nie będąc zarządzeniami czysto wewnętrznymi wojskowości, dotyczą bezpośrednio lub pośrednio zarządu cywilnego obszarów pozostających w administracji PKL.

Z drugiej strony Wydział Wojskowy PKL zastępuje interesy wojskowości wobec PKL.

Poszczególne wydziały PKL porozumiewają się z Komendą Wojskową za pośrednictwem Wydziału Wojskowego i na odwrót. Jedynie korespondencja w sprawach bezpieczeństwa publicznego odbywa się bezpośrednio pomiędzy Wydziałem Administracyjnym [PKL] a komendami wojskowymi.

Z powyższych ogólnych zasad wynika, że do kompetencji Wydziału Wojskowego należą:

I. a) Zatwierdzanie budżetu i staranie się o pokrycie, o ile sprawy te nie będą objęte przez rząd warszawski;

b) Kontrola gospodarki wojskowej i inicjatywa w tej dziedzinie;

c) Opiniowanie spraw personalnych na wniosek komendy;

d) Decyzja w sprawach zwolnień indywidualnych ze służby wojskowej w interesie publicznym po wysłuchaniu komendy;

e) Zarządzenie asystencji wojskowej, czym się nie prześadza uwzględnieniu żądań asystencji stawiane przez inne powołane władze.

II. Komendy wojskowe są obowiązane informować stale raz na dwa tygodnie Wydział Wojskowy o stanie ilościowym i jakościowym sił zbrojnych, a nadto bezzwłocznie o wszystkich ważniejszych zdarzeniach i zmianach. Nadto mają się odbywać raz na tydzień wspólne sesje, o ile idzie o komendę krakowską.

III. Wszystkie obwieszczenia publiczne i komunikaty komendy wojskowej mają być przedkładane do aprobaty Wydziałowi Wojskowemu.

IV. To samo odnosi się do wszelkich zarządzeń komendy wojskowej nakładających ciężary lub zobowiązania na ludność cywilną.

V. Wszystkie zasadnicze decyzje komendy wojskowej w sprawach wojskowych zakładów przemysłowych, nie mniej jak umowy o dostawy większe lub na dłuższy okres czasu, wymagają zatwierdzenia Wydziału Wojskowego.

VI. We wszystkich sprawach zasadniczych, dotyczących rekrutacji i uzupełnienia oraz demobilizacji, Generalna Komenda Wojskowa ma się porozumieć z Wydziałem Wojskowym PKL przed wydaniem zarządzeń.

VII. Do zakresu działania Wydziału Wojskowego należą wreszcie wszystkie agendy Ministerstwa Obrony Krajowej dotyczące kwaterunków, świadczeń i szkód wojennych, jak w ogóle wszystkie inne, które nie są natury ściśle wojskowej i nie należą już do zakresu działania innych wydziałów.

Źródło: CPHAU, PKL, f. 211, op. 1, spr. 292, k. 1–2v (mps).

Nr 8. Pismo Wydziału Administracyjnego PKL do komisarzy powiatowych PKL w sprawie funkcjonowania samorządów gminnych

Polska Komisja Likwidacyjna. Wydział Administracyjny, Kraków, dnia 11 grudnia 1918

Do wszystkich Panów Komisarzy PKL

Polska Komisja Likwidacyjna postanowiła na posiedzeniu plenarnym dnia 23 listopada br. wprowadzić do rad gminnych 4-te koło wyborcze, by w ten sposób zapewnić warstwowi społecznemu dotąd w radach gminnych nie reprezentowanym, udział w samorządzie gminnym i kontrolę administracji majątku gminnego.

Rozporządzenie odnośne, którego stosowną ilość egzemplarzy dołączam, należy we właściwy sposób podać do powszechnej wiadomości.

Ponieważ jednak obecnie nie można rozpisać wyborów do rad gminnych, przeto przedstawiciele nieopodatkowanych sfer 4 koła wyborczego powołają do rad gminnych magistra-

ty, względnie zwierzchności gminne na podstawie uchwały rady gminnej, zaprowadzającej 4 koło wyborcze i powołującej radnych z tego koła z uwzględnieniem propozycji organizacji robotniczych, górniczych, rękodzielniczych itd. co do osób radnych.

W wyjątkowych wypadkach, gdy to pp. Komisarze PKL uważają za stosowne i możliwe, należy rozpisać wybory. W miejsce radnych, którzy zmarli, opuścili na stałe gminę, złożyli lub stracili prawo wyborcze z braku zastępców powołują radnych magistraty, względnie zwierzchności gminne na podstawie uchwały rady gminnej.

W gminach, w których [w] zastępstwie rad gminnych sprawują agendy gminne komisarze rządowi, przedstawiają pp. Komisarze PKL Wydziałowi Administracyjnemu PKL w Krakowie wnioski w sprawie wprowadzenia tymczasowych rad gminnych, wzmocnionych o przedstawicieli sfer nieopodatkowanych. Tymczasowe rady gminne po zatwierdzeniu przez Wydział Administracyjny PKL rozpoczną urzędowanie i wybiorą magistrat względnie zwierzchność gminną, która odbierze rządy od komisarza rządowego.

W gminach, w których ostatnie wybory gminne zostały oprotestowane i nowe rady gminne nie weszły w urzędowanie, pp. Komisarze PKL po zbadaniu sprawy przedłożą Wydziałowi Administracyjnemu PKL wnioski w sprawie wprowadzenia tych rad gminnych w urzędowanie.

Ponieważ w czasie wojny lustratorzy rad powiatowych nie przeprowadzili lustracji gospodarki gminnej i wskutek tego niekontrolowana gospodarka gminna wywołuje szkodliwie zażalenia ludności i naraża majątek gminy nieraz na znaczne straty, przeto pp. Komisarze PKL zarządzają przeprowadzenie lustracji gospodarki gminnej za cały czas wojny przez organa fachowe przede wszystkim w tych gminach, w których ludność żali się na gospodarkę gminną. [Winnych] należy usunąć z urzędu, a w razie nadużyć zagrożonych karami przez ustawę karną oddać Prokuratorii Państwa celem karno-sądowego ścigania.

Zwraca się szczególną uwagę pp. Komisarzy PKL na szybkie uporządkowanie spraw gminnych, gdyż od tego zależy spokój i ład w gminie.

Naczelnik Wydziału Administracyjnego PKL

Lasocki

Źródło: CPHAU, PKL, f. 211, op. 1, spr. 73, k. 3, 3v (mps).

Nr 9. Protokół z posiedzenia Prezydium PKL (z 29 grudnia 1918 roku)

Protokół spisany na posiedzeniu Prezydium dnia 29 grudnia 1918

Obecni: poseł Marek – przewodniczący, radca Starzewski, hr. Lasocki, poseł Kleski, poseł Kędzior, dr Baj. Jako sekretarz: Józefczyk.

Poseł Marek zawiadamia, że poseł Grzędzielski, który został delegowany do Komisji mającej udać się do Paryża celem zawiązania stosunków handlowych z koalicją, jest chory i pojechać nie może.

Wniosek: Delegować na miejsce posła Grzędzielskiego dr. Artura Benisa i inż. Kucharskiego i zawiadomić o tym rząd warszawski. Uchwalono.

Poseł Marek odczytuje telegram ze Lwowa, proszący o ratunek.

Wniosek: Telefonować o sytuacji we Lwowie i o ratunek dla Lwowa bezzwłocznie do rządu warszawskiego i do Dowództwa Generalnego Okręgu w Krakowie do gen. Gologórskiego; wysłać oprócz tego telegraficznie odpis depezy ze Lwowa do rządu warszawskiego, a do Dowództwa Generalnego Okręgu w Krakowie odpis depezy z dopiskiem z Prezydium PKL, że przesyłając ten telegram upraszamy jak najrychlej Dowództwo Generalnego Okręgu w Krakowie o natychmiastowe poczynienie wszelkich możliwych kroków celem udzielenia ratunku militarnego dla Lwowa. Uchwalono.

Dr Baj, który wrócił dzisiaj rano ze Lwowa zdaje relację o groźnej sytuacji w jakiej się Lwów znajduje i oświadcza, że na razie nie ma mowy aby Komisja Rządząca urzędowała we Lwowie. Poseł Kędzior sprzeciwia się przeniesieniu Komisji Rządzącej do Lwowa, gdyż Komisja Rządząca jest rządem i nie może pchać się na front, albowiem w razie katastrofy cały rząd mógłby się dostać w ręce Ukraińców, a w pozostałej części Galicji powstałyby jeszcze większe zamieszania.

Poseł Starzewski – wniosek: Ponieważ do 3 stycznia 1919, w którym to dniu ma PKL jechać do Lwowa, aby we Lwowie utworzyć Komisję Rządząca jest jeszcze parę dni i będą jesz-

cze dwa plenarne posiedzenia, radzi sprawę jazdy do Lwowa podnieść na plenarnym posiedzeniu i na razie [Tymczasowemu] Komitetowi Rządzącemu we Lwowie nie dawać odpowiedzi, że się do Lwowa nie jedzie, gdyż to by mogło wywołać rozgoryczenie we Lwowie. Uchwalono.

Poseł Marek zawiadamia, że Komenda Miasta telefonicznie odniosła się do PKL, że posiada jeńców ukraińskich około 1000, którzy mogliby być użyci do robienia porządku i czyszczenia miast.

Wniosek: Podziękować telefonicznie Komendzie Miasta za oddanie jeńców, zawiadomić telefonicznie o tym prezydenta miasta i polecić mu, aby w tej sprawie porozumiał się z Komendą Placu. Uchwalono.

Poseł Marek – wniosek: Sekretarz Gałuszka przedstawi na posiedzeniu plenarnym w poniedziałek 30 grudnia br. stan sprawy co do aprowizacji i postawi odpowiednie wnioski. Uchwalono.

Pan Kędzior zaznacza, że dużo obywateli oddałoby chętnie zboże, nie mają jednak worków, w które [można by] to zboże pakować.

Na tym posiedzenie zakończone.

Kraków, dnia 29 grudnia 1918.

Źródło: CPHAU, PKL, f. 211, op. 1, spr. 152, k. 1–2 (mps).

Polish Liquidation Committee in Kraków 1918–1919 (Authorities, Bureaucratic Apparatus and Offices)

The Polish Liquidation Committee (Polska Komisja Likwidacyjna, PKL) was established on 28 October 1918 by representatives of Polish Galician political parties. It was to function as the provisional organ of power in West Galicia until the takeover of that region by the central government based in Warsaw. According to the original plan, the territorial range covered by PKL's power was to include the entire Galicia region, however, the situation changed when the Polish-Ukrainian military conflict broke out on 1 November 1918. Ukrainian takeover of East Galicia convinced the Committee's authorities to stay in Kraków, although there had been plans to move PKL's headquarters to Lvov. The Polish Liquidation Committee operated for three months and was replaced by the Ruling Committee (Komisja Rządząca).

PKL consisted of 23 members representing major Polish political parties, of which the most represented were: Polish People's Party "Piast" (Polskie Stronnictwo Ludowe "Piast") – 6 seats, National Democratic Party (Stronnictwo Demokratyczno-Narodowe) – 4 seats, and Polish Social Democratic Party of Galicia and Silesia (Polska Partia Socjalno-Demokratyczna Galicji i Śląska) – 4 seats.

PKL's Presidium, selected on 4 November 1918 consists of: Wincenty Witos (who was assigned the post of President of that governmental body), Jędrzej Moraczewski, Tadeusz Tertil and Józef Ptaś. It was on the same day that the heads of the 12 PKL departments responsible for the vari-

ous spheres of social and economic life were appointed. The most notable among them were Zygmunt Lasocki (Head of the Department of Administration), Jędrzej Moraczewski (Head of the Department of Supplies), Władysław Długosz (Head of the Department of Agriculture), Emil Schmidt (Head of the Department of Treasury), Józef Ptaś (Head of the Department of Justice), and Włodzimierz Tetmajer (Head of the Department of the Military).

Throughout PKL's existence it was forced to practically combine two kinds of power: it was both a legislative and an executive body. The Committee's orders were then accomplished by lower rank West Galician institutions and offices. The first document that comprehensively defined PKL's basic policy guidelines was passed during the Committee's plenary meeting on 4 December 1918 and was titled *Projekt kompetencji PKL* (PKL's Competence Project). According to that document, PKL as a governmental body was to play a central role in the resolving of all issues concerning the "liquidation of the former Austrian state structures". The Committee's activity in all the other fields was seriously limited and directly dependent on the central government in Warsaw.

The recruitment of PKL officials was organized on rather inconsistent principles. The remuneration system also revealed considerable inconsistency and diversity. Initially, the number of officials employed in PKL's various departments was quite small; in fact, most of these governmental structures should be considered understaffed by today's

standards. According to data of mid-January 1919, there were 31 employees in the Department of Administration, 5 in the Department of Education, 12 in the Department of Industry, Handicrafts and Trade, 11 in the Department of Treasury, and 8 in the Department of Health and Welfare. According to data of December 1918, the Presidium Office employed 17 persons.

PKL encountered certain practical problems resulting from the lack of office space necessary for its proper functioning. At the beginning, the Committee's authorities had their seat in the facilities temporarily made available for their use in the building housing Kraków's Municipal

Council. On 5 November 1918 PKL's headquarters were moved to Krzysztofory Palace in the Main Market Square (the Presidium and some of the departments had their offices here). The building had undergone renovation in the years 1917–1918, so PKL officials moved to a facility that was in a relatively good condition. Other PKL departments were situated in several different locations scattered around the city, for example, the Department of Treasury had its seat in the building adjacent to Krzysztofory Palace – the Spiski Palace, the Department of Agriculture was based in a house in Czysa St, and the Department of Supplies in Radziwiłłowska St.