

KRZYSZTOFORY

Zeszyty Naukowe Muzeum Historycznego Miasta Krakowa

23



Muzeum Historyczne Miasta Krakowa
Kraków 2005

Kolegium Wydawnicze Muzeum Historycznego Miasta Krakowa /

Editorial Board of the Historical Museum of the City of Krakow:

Michał Niezabitowski (przewodniczący / President)

Elżbieta Firlet

Ewa Gaczoł

Grażyna Lichończak-Nurek

Wacław Passowicz

Stanisław Piwowarski

Jacek Salwiński

Maria Zientara

Krzysztofory. Zeszyty Naukowe Muzeum Historycznego Miasta Krakowa /

Krzysztofory. Scientific Bulletin of the Historical Museum of the City of Krakow

Redaktor / Editor:

Anna Biedrzycka

Współpraca redakcyjna / co-editor:

Monika Burzyńska

Projekt graficzny / Graphic Design:

Monika Wojtaszek-Dziadusz

Ilustracje / Illustrations:

Ł. Biały, J. Bober, A. Drozdowski, S. Dryja, J. Firlet, P. Guzik, H. Hermanowicz, I. Krieger,

J. Korzeniowski, R. Korzeniowski, B. Kostuch, J. Kozina, F. Mielczarek, F. Nowicki,

U. Oettingen, B. Ostafin, A. Piwowarczyk, W. Plewiński, B. Siklucka, M. Studnicki,

P. Tomczyk, E. Witecki, E. Zaitz

Konsultacja językowa streszczeń na język angielski / Language consultation of summaries into English:

Piotr Mierzwa

Skład, przygotowanie do druku / Typesetting:

„AKNET” Krzysztof Kogut, www.aknet.biz.pl

Druk / Printing:

DjaF

Wydawca / Publisher:

Muzeum Historyczne Miasta Krakowa / The Historical Museum of the City of Krakow

Rynek Główny 35

31-011 Kraków

tel. 012-619-23-00

www.mhk.pl

e-mail: dyrekcja@mhk.pl

© Copyright by Muzeum Historyczne Miasta Krakowa, 2005

ISSN 0137-3129

Sprawozdanie z prac archeologicznych przy przebudowie nawierzchni dziedzińca Pałacu „Krzysztoforów”

W 1999 i 2000 roku prowadzono badania archeologiczne przy przebudowie nawierzchni w obrębie obiektów wchodzących w skład Muzeum Historycznego Miasta Krakowa. Nadzorem i badaniami archeologicznymi objęto roboty ziemne prowadzone na dziedzińcu Pałacu „Krzysztoforów”, zlokalizowanym na tyłach posesji przy Rynku Głównym 35 (zob. ryc. 1, 2), a także na terenie dawnego podwórza gospodarczego, które znajduje się na zapleczu zabudowań przy Rynku Głównym 34, ul. Jagiellońskiej 2 i 4 oraz ul. Szczepańskiej 2 (por. ryc. 1, 3).

Przebudowa nawierzchni dziedzińca oraz wspomnianego podwórza gospodarczego była połączona z niwelacją i lokalnie dość znacznym obniżeniem ich dotychczasowej powierzchni. Celem tych prac było zarówno odpowiednie wyprofilowanie terenu, jak też przygotowanie podłoża pod podbudowę nowej, jednolitej nawierzchni na całym obszarze obiektów Muzeum. Robotom niwelacyjnym i porządkowym towarzyszyły prace związane z przebudową instalacji kanalizacyjnych, wodociągowych i energetycznych, a także z zakładaniem izolacji przeciwwilgociowej na fundamenty muru „krużganka”. Prace ziemne i budowlane prowadzone były od 1 września 1999 do 26 maja 2000 roku.

Nawarstwienia zadokumentowane w trakcie niwelacji dziedzińca i podwórza

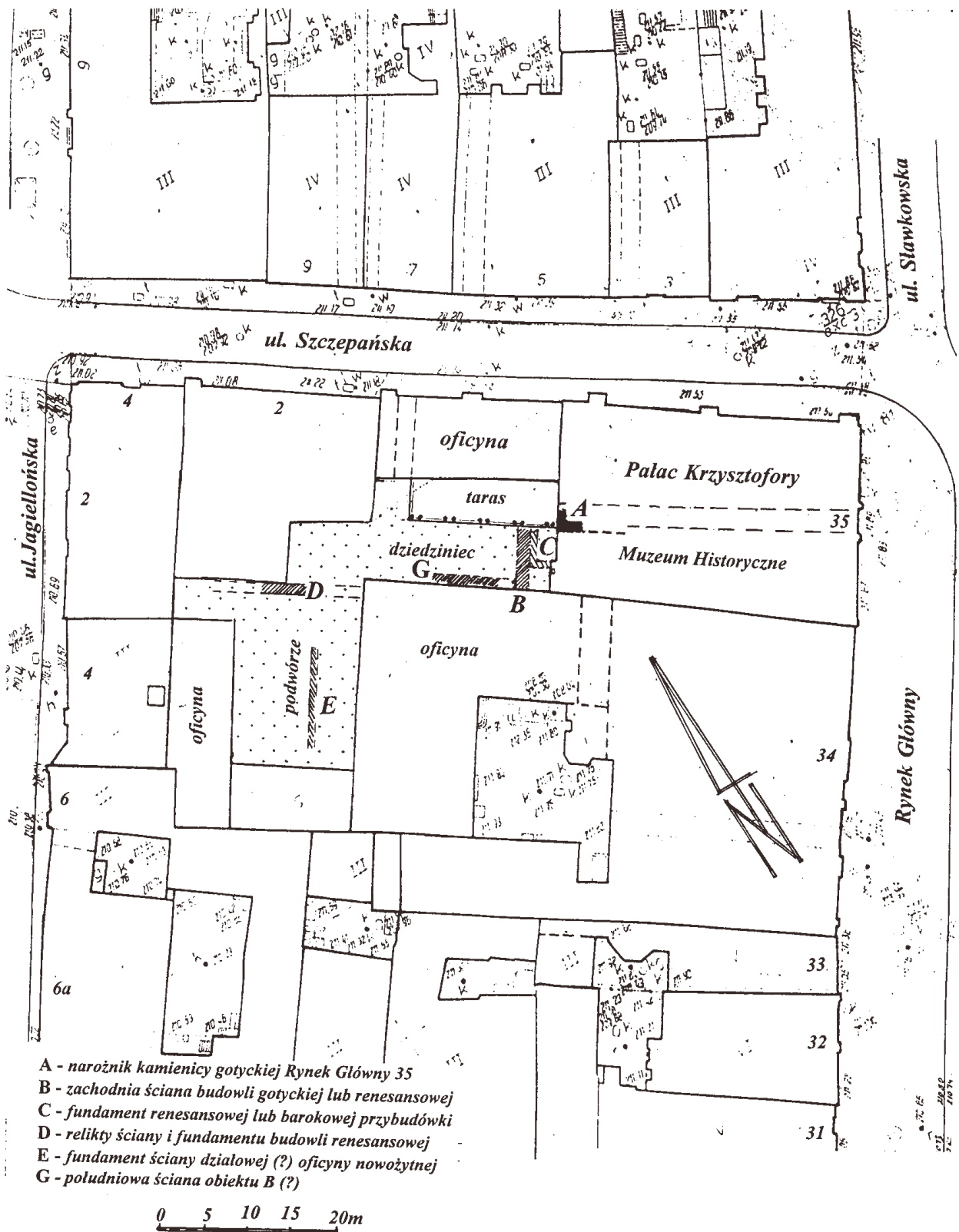
Zakres prac budowlanych i remontowych sprawił, że robotami ziemnymi objęto całą powierzchnię obecnego dziedzińca „Krzysztoforów” oraz teren dawnego podwórza gospodarczego, usytuowanego w południowo-zachodniej partii zabudowań Muzeum Historycznego (zob. ryc. 2). W trakcie wyrównywania powierzchni zlikwidowano dotychczasową, bardzo zróżnicowaną nawierzchnię (por. ryc. 4–7; *warstwa I*). W jej skład wchodził zarówno bruk z łamanymi kamieniami wapiennymi, jak też poziom użytkowy uformowany z płyt chodnikowych oraz z cegły maszynowej. Lokalnie, zwłaszcza w południowej partii dawnego podwórza gospodarczego, dotychczasowa nawierzchnia była uzupełniana wylewką betonu i asfaltu, a także tłuczniem i drobnym gruzem. Dość często na stropie poziomu utwardzonego kamieniami lub cegłą znajdowały się utwory humusowe oraz piaszczysto-

-gruzowe nasypy niwelacyjne. Pojawiały się one głównie w sąsiedztwie zabudowań wchodzących w skład posesji przy Rynku Głównym 34.

W trakcie obecnych robót niwelacyjnych wyeksplorowano także nawarstwienia o charakterze nasypowym (por. ryc. 4–7; *warstwa Ia*), które zalegały pod dotychczasową nawierzchnią terenu. Tworzył je szary i szarobrunatny utwór piaszczysty z dużą ilością drobnego gruzu ceglano- i kamiennego oraz pokruszonej zaprawy wapiennej. Lokalnie, zwłaszcza we wschodniej i południowej części podwórza gospodarczego, strop tej warstwy pełnił funkcję poziomu użytkowego. W obrębie omawianego nasypu znajdowały się też zasypiska różnorodnych wykopów instalacyjnych i budowlanych z XIX i XX wieku. Wypełniał je ten sam utwór piaszczysto-gruzowy, zawierający ponadto wstawki pokruszonej zaprawy murarskiej i drobnego gruzu ceglano- i kamiennego, a także warstewki przemieszanego piasku o żółtym i szarozółtym zabarwieniu.

W spągu powyższych nasypów pojawiały się niekiedy pozostałości starszego poziomu użytkowego dziedzińca (por. ryc. 4–6; *warstwa Ib*), pochodzącego zapewne sprzed XIX wieku. Jego reliktów obserwowano najczęściej w postaci podsypki żółtego lub szarozółtego (przemieszanego) piasku. Tylko lokalnie na tej podsypce zachowały się resztki nawierzchni z łamanymi kamieniami wapiennymi. Podsypka i pozostałości bruku pojawiały się głównie w północnej części dziedzińca, a więc poza zasięgiem wykopów związanych z budową kanału blokowego w początku XIX stulecia (zob. ryc. 2).

Przypuszczalnie w okresie budowy murowanego kanału blokowego powyższy bruk został rozebrany, zaś znajdujące się w nim kamienie wykorzystano później do ułożenia nowego poziomu użytkowego na dziedzińcu. Śladem po rozebranej i zdekompletowanej nawierzchni były wspomniane wyżej resztki podsypki piasku oraz niewielkie płyty bruku. Najczęściej jednak miejsce po zlikwidowanej nawierzchni zajmował piaszczysto-gruzowy nasyp niwelacyjny o dość zróżnicowanej miąższości (zob. *warstwa Ia*), będący w rzeczywistości warstwą wyrównawczą oraz podbudową pod późniejszą nawierzchnię dziedzińca. Nowy poziom użytkowy uformowano prawdopodobnie wkrótce po zakończeniu prac przy budowie kanału blokowego oraz po uporządkowaniu terenu, a więc w początku XIX wieku. Jego strop znajdował się kilka lub kilkanaście centymetrów poniżej

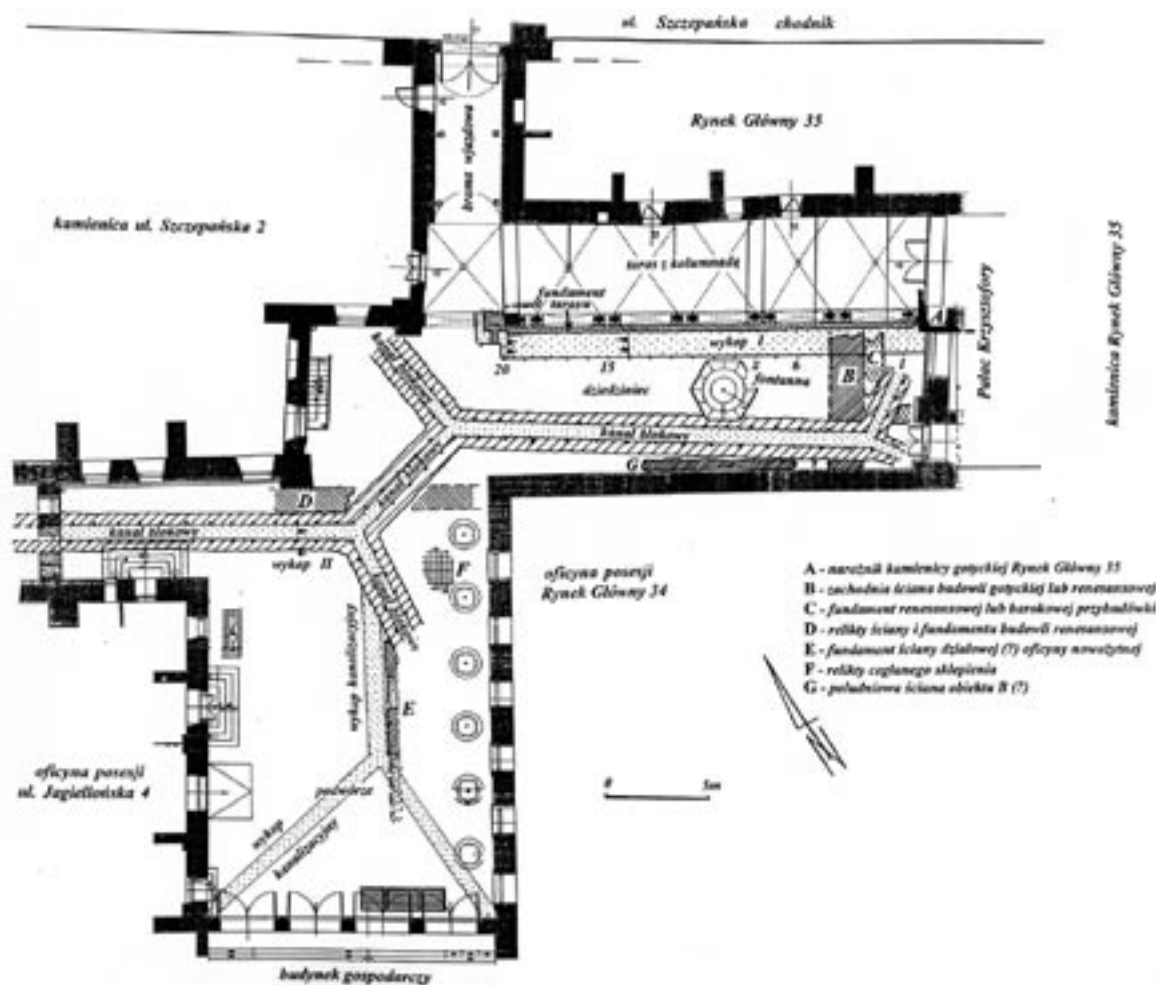


Plan sytuacyjny wykopów zlokalizowanych na terenie zabudowań Muzeum Historycznego Miasta Krakowa (ryc. 1), rys. E. Zaitz

obecnej nawierzchni dziedzińca, wykorzystywanej w ostatnich latach XX stulecia (por. ryc. 4–7; warstwa I).

Ślady nawierzchni wykonanej po zakończeniu budowy kanału blokowego zachowały się do dziś tylko na murach

otaczających dziedziniec „Krzysztoforów”. Jej istnienie potwierdziła m.in. obecność starszego tynku na zachodniej ścianie budynku frontowego, a także na północnej ścianie oficyny wchodzącej w skład posesji przy Ryнку Głównym 34. Oficyna ta powstała w 1912 roku. Wykonana na jej ścianach wyprawa tynkowa kończyła się 10–16 cm poniżej obecnego poziomu użytkowego dziedzińca i była nakryta



Wykopy budowlane i instalacyjne na terenie dziedzińców Muzeum Historycznego oraz odkryte w nich kanały blokowe i inne obiekty architektoniczne (ryc. 2), rys. E. Zaitz

młodszy tynkiem, pochodzącym prawdopodobnie z połowy XX wieku. W związku z tym można przypuszczać, że domniemana nawierzchnia brukowa z początku minionego stulecia przetrwała do czasów współczesnych i została zniszczona dopiero w 2 połowie XX wieku. Mogło się to stać w trakcie prowadzonego wówczas remontu zabudowań oraz przebudowy kanalizacji.

Obecne prace niwelacyjne spowodowały obniżenie nawarstwień na dziedzińcu i na podwórzu gospodarczym o około 40–50 cm, a lokalnie nawet o 70 cm. W ich trakcie odkryto koronę kilku różnoczasowych murów kamiennych i ceglanych. Były wśród nich:

- relikty murów bliżej nie określonej budowli, dostawionej prawdopodobnie do ścian kamienicy Rynek Główny 34 i 35 (zob. ryc. 1, 2; mur C),
- fundamenty renesansowych (?) budowli, zniszczonych częściowo w trakcie wznoszenia obecnych oficyn na tyłach posesji przy Rynku Głównym 34 oraz w czasie przeprowadzania kanału blokowego z początku XIX wieku (zob. ryc. 2; mur D, G),
- resztki ceglanych sklepień (zob. ryc. 2; mur F), nakrywającego prawdopodobnie piwnice we wnętrzu barokowych (?) oficyn. Podziemia te znajdowały się na tyłach

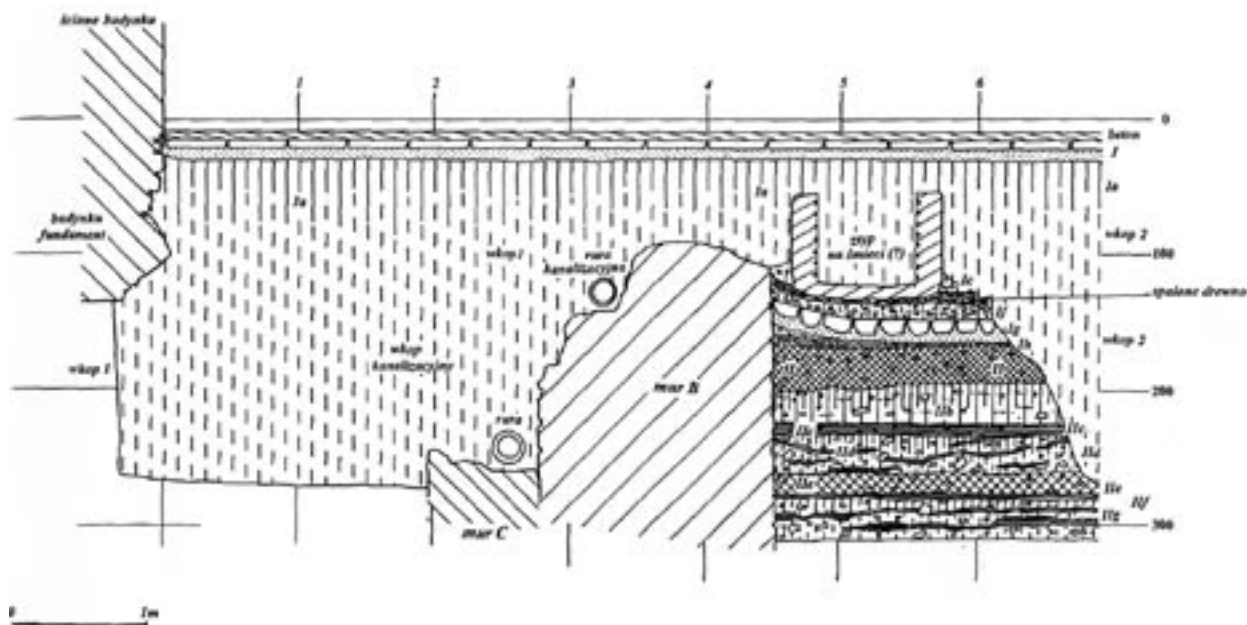
posesji Rynek Główny 34 lub w obrębie zabudowań położonych na posesji przy ul. Jagiellońskiej 4.

Powyższe mury rozpoznano tylko fragmentarycznie. Znajdowały się one w obrębie nawarstwień nowożytnych i były poprzecinane wykopami instalacyjnymi i budowlanymi z XIX oraz z XX wieku. W związku z powyższym ich datowanie oraz interpretacja są bardzo trudne i mają zazwyczaj charakter roboczy.

Nawarstwienia zadokumentowane w wykopach instalacyjnych

Cechą charakterystyczną dla badanego terenu, a więc dla dziedzińca Pałacu „Krzysztoforów” oraz dla północno-zachodniej partii dawnego podwórza gospodarczego jest to, iż współczesna kanalizacja nadal wykorzystuje kanał blokowy, który zbudowano w początku XIX wieku. Wykonana wówczas sieć (por. ryc. 2) odprowadzała opady i nieczystości z kamienic przyrynkowych (nr 35 i 34) oraz z posesji znajdujących się przy ul. Szczepańskiej i Jagiellońskiej. Obecna przebudowa kanalizacji prowadzona była również w całości w obrębie ciągów instalacyjnych istniejących już od blisko 200 lat.

Kanalizacja uformowana w początku XIX stulecia była kilkakrotnie rozbudowywana i adaptowana do zmieniających się warunków sanitarnych i potrzeb gospodarczych mieszkańców. Po raz pierwszy jej rozbudowę przeprowadzono prawdopodobnie



Przekrój nawarstwień i murów odkrytych w południowej ścianie wykopu budowlanego (wykop I) wzdłuż fundamentu tarasu (ryc. 4), rys. E. Zaitz

kamionkowe. W tym czasie wykonano także nowe podłączenia do budynków. Poza kanałem blokowym znalazł się wówczas tylko południowy odcinek kanalizacji, odprowadzający wody opadowe z budynku gospodarczego oraz z zabudowań przy ul. Jagiellońskiej 4. Nowe ciągi kanalizacyjne w południowej części podwórza zostały poprowadzone w szerokim wykopie instalacyjnym. Spowodował on przecięcie i uszkodzenie kanału blokowego biegnącego zapewne na tyły posesji Rynek Główny 34 i 33, a także destrukcję fundamentów dawnej zabudowy gospodarczej (por. ryc. 2; mur E). W trakcie tych prac całkowicie zniszczono nawarstwienia na podwórzu oraz warstwy kulturowe znajdujące się w najbliższym sąsiedztwie ówczesnych oficyn.

W trakcie obecnych prac kanalizacyjnych wykorzystano w całości już istniejące ciągi instalacyjne, a więc odcinki poprowadzone we wnętrzu kamiennego kanału blokowego, jak i wykopy z lat 60. W związku z tym prace przy przebudowie kanalizacji nie dostarczyły żadnych informacji ani o nawarstwieńiach zalegających na dziedzińcu Krzysztoforów, ani też o poziomach użytkowych na tyłach zabudowy sąsiadującej z ul. Szczepańskiej i Jagiellońskiej. W obrębie dotychczasowych przekopów instalacyjnych poprowadzono także nowe rury wodociągowe, natomiast kable energetyczne ułożono w nasypach tworzących podbudowę obecnej nawierzchni.

W przekopie kanalizacyjnym na terenie dawnego podwórza gospodarczego rozpoznano fundamenty nowożytnych oficyn (zob. ryc. 1, 2; mur E), które znajdowały się na tyłach posesji ul. Jagiellońska 4.

Nawarstwienia w wykopie budowlanym na dziedzińcu „Krzysztoforów”

Nienaruszone nawarstwienia z późnego średniowiecza oraz resztki poziomów użytkowych dziedzińca z czasów nowożytnych rozpoznano tylko w wykopie budowlanym, któ-

ry znajdował się przy fundamencie „krużganku” (por. ryc. 2; wykop I) i był powiązany z zakładaniem izolacji przeciwwilgociowej na jego mury. Niezakłócone warstwy kulturowe stosunkowo najlepiej zachowały się w zachodniej partii dziedzińca (zob. ryc. 4–6), natomiast w części środkowej oraz w sąsiedztwie murów kamienicy przy Rynku Głównym 35 zniszczyły je różnoczasowe wykopy budowlane i instalacyjne (głównie kanalizacyjne i wodociągowe) z XIX i XX stulecia (por. ryc. 4; wykop I i 2).

We wschodniej części dziedzińca, w obrębie nasypów wypełniających wspomniane przekopy, zarejestrowano relikty najciekawszych obiektów architektonicznych. Był wśród nich narożnik najstarszej kamienicy gotyckiej z terenu posesji przy Rynku Głównym 35 (por. ryc. 2; mur A) oraz resztki późnośredniowiecznego lub renesansowego budynku, który przypuszczalnie był powiązany z zabudową przylegającą do ul. Szczepańskiej (por. ryc. 2; mur B). Tu uchwycono także pozostałości wspomnianej uprzednio budowli nowożytnej (zob. ryc. 2, 4; mur C), dostawionej prawdopodobnie do przyrynkowej kamienicy nr 35. Powiązane z ich funkcjonowaniem nawarstwienia kulturowe zostały niemal całkowicie zniszczone przez wspomniane wcześniej wykopy instalacyjne i budowlane. Niezakłócone poziomy użytkowe zachowały się tylko po zachodniej stronie muru B (zob. ryc. 4). Są to nawarstwienia powiązane z funkcjonowaniem podwórza i zaplecza gospodarczego.

W omawianym wykopie nie osiągnięto piasku calcowego oraz warstw i obiektów związanych z okresem wczesnego średniowiecza, a także nawarstwień wczesnogotyckich. W oparciu o starsze badania archeologiczne³ można przy-

³ Por.: K. Radwański, *Kraków przedlokacyjny - rozwój przestrzenny*, Kraków 1975, s. 213–215, ryc. 11, 12, 13d, 15c. Systematycznych badań wykopaliskowych na terenie omawianych zabudowań dotychczas nie prowadzono. Archeologiczne rozpoznanie tej części Starego Miasta opiera się o wiercenia archeologiczno-geologiczne oraz o badania ratownicze na jezdni ul. Szczepańskiej.

jąc, że strop piasku calcowego pod dziedzińcem Muzeum Historycznego znajduje się na poziomie pomiędzy 206,65 a 207,84 m n.p.m., a więc 410–490 cm poniżej dotychczasowej nawierzchni dziedzińca. Nieco płycej powinny znajdować się zalegające nad calcem nawarstwienia wczesnośredniowieczne oraz utwory ukształtowane bezpośrednio po lokacji Krakowa w 1257 roku. W związku z powyższym wydaje się zrozumiałe, że calca i najstarszych nawarstwień nie stwierdzono w wykopie budowlanym, którego dno znajdowało się na głębokości 310–360 cm.

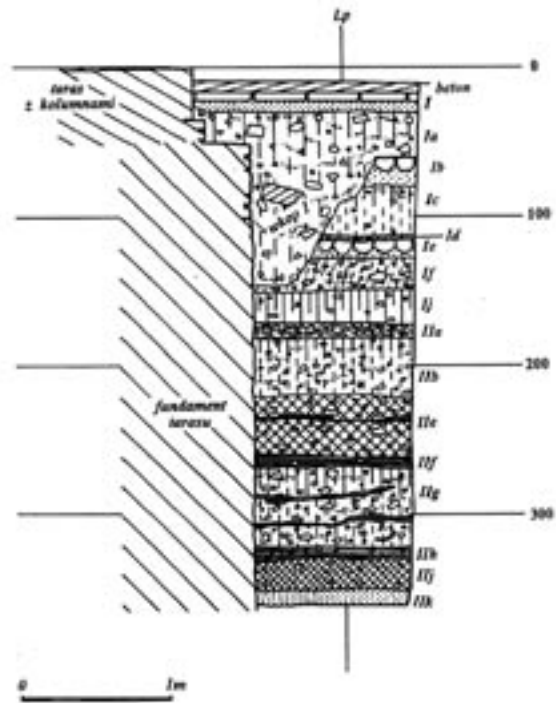
Nawarstwienia późnośredniowieczne na podwórzu gospodarczym

Bezpośrednio nad dnem omawianego wykopu budowlanego zadokumentowano serię charakterystycznych nawarstwień, powiązanych prawdopodobnie z funkcjonowaniem zaplecza gospodarczego na tyłach przyrynkowej posesji. Utwory te powstały zapewne w okresie późnego średniowiecza i w renesansie. Wśród nich wyróżniły się:

- *warstwy organiczne*, uformowane z brunatnego i brązowo-brunatnego utworu gliniastego (por. ryc. 4–6; *warstwa II, IIe, IIj*). Zawierał on duże ilości zbutwiałych szczątków organicznych (m.in. słomy, mierzwy i szcząpek drewna), drobne kamienie wapienne, okruchy cegieł i dachówek ceramicznych, a także ułamki kości zwierzęcych oraz węgle drzewne. Powyższe nawarstwienia powstały zapewne w sąsiedztwie drewnianej (lub muranowej) zabudowy o charakterze gospodarczym i pełniły rolę poziomów użytkowych na terenie podwórza. Do nich przedostawały się różnorodne odpadki pochodzące z prac gospodarczych na terenie posesji (szczątki drewna, okruchy cegieł, połupane kości zwierzęce), a przede wszystkim resztki paszy i nieczystości powiązane z hodowlą zwierząt domowych (m.in. nawóz, ściółka, słoma i pokarm roślinny). W utworach tych znaleziono także pojedyncze ułamki naczyń glinianych z późnego średniowiecza i z okresu renesansu. W warstwie IIj dominowała ceramika związana z XIII i XIV wiekiem, w warstwie IIe ułamki naczyń z XIV–XV i być może z początku XVI wieku, natomiast w warstwie II pojawiały się zabytki ze schyłku średniowiecza oraz z okresu renesansu (XV–XVI wiek). Ceramika ta zdaje się wskazywać, że chodzi tu o nawarstwienia ukształtowane w młodszych fazach późnego średniowiecza.

Powyższe nawarstwienia organiczne były przedzielane różnorodnymi utworami o charakterze nasypowym. Uformowano je albo w związku z bliżej nie rozpoznanymi pracami budowlanymi na terenie posesji, albo też w trakcie porządkowania nawierzchni podwórza oraz znajdującego się przy nim zaplecza gospodarczego. Do warstw powiązanych z tworzeniem nowej nawierzchni podwórza należy prawdopodobnie zaliczyć:

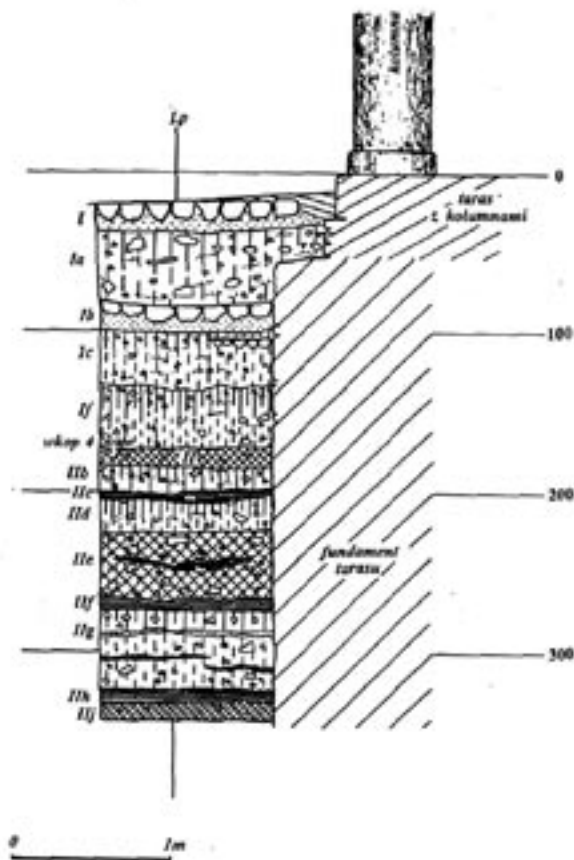
- poziomy szarej i szarozółtej gliny (zob. ryc. 4–6; *warstwa IIc, IIj, IIb*), przemieszanej lokalnie z okruchami cegieł, polepą i drobnymi kamieniami wapiennymi. Ich strop był zbity i dość starannie wyrównany. Niekiedy obserwowano na nim ślady „wyściółki” (podłogi?) z drewna



Przekrój nawarstwień w zachodniej partii wykopu budowlanego (profil poprzeczny wykopu I; ryc. 5), rys. E. Zaitz

(por. ryc. 4; *warstwa IIc*), które zachowało się w postaci cienkich smug próchnicy (zbutwiałego drewna?) o brunatnym i brązowo-brunatnym zabarwieniu. W obrębie omawianych utworów nie stwierdzono zabytków archeologicznych, które umożliwiłyby ich datowanie. Wydaje się jednak, że należy je łączyć ze schyłkiem późnego średniowiecza oraz z okresem renesansu. Przymuszczenie powyższe poziomy gliny mogły pełnić rolę klepiska, a więc poziomu użytkowego. Znajdował się on albo na terenie podwórza gospodarczego, albo też wewnątrz zabudowy drewnianej (mieszkalnej lub gospodarczej), która rozlokowana była na zapleczu posesji, zapewne w najbliższym sąsiedztwie podwórza;

- kolejny nasyp był uformowany z żółtego i szaro-żółtego, lekko zglinionego piasku (zob. ryc. 5; *warstwa IIIk*). Również i w tym nasypie nie stwierdzono żadnych zabytków archeologicznych, a w związku z tym jego datowanie oraz interpretacja nie są możliwe. Nie wykluczone, że jest to resztką podsypki piasku, na której zamierzano (?) ułożyć bruk kamienny lub nawierzchnię z innych materiałów;
- śladem poziomu użytkowego o nawierzchni utwardzonej kamieniami jest *warstwa IIa* (por. ryc. 5), zadokumentowana w środkowej partii wykopu I. Wykonano go z drobnego tłuczni, żwiru i otoczków rzecznych, które były przemieszane z gliną i marglem. Lokalny charakter powyższego poziomu użytkowego może sugerować, że był on nawierzchnią drogi wjazdowej na podwórze. Kolejna grupa nawarstwień ze schyłku późnego średniowiecza i z okresu renesansu miała charakter nasypów niwelacyjnych. Przymuszczenie powstawały one w trakcie porządkowania zaplecza gospodarczego kamienicy, zapew-



Przekrój nawarstwień w zachodniej ścianie wykopu budowlanego (tj. wykopu I; ryc. 6), rys. E. Zaitz

ne bezpośrednio w okresie poprzedzającym wykonanie kolejnej nawierzchni ziemnej lub tłuczniowej. Zadaniem tych nasypów było wyrównanie podwórza oraz podniesienie poziomu użytkowego na jego terenie. Wśród powyższych utworów wyróżniały się:

- nasypy uformowane z przemieszanych nawarstwień gliniastych i organicznych (por. ryc. 4–6; *warstwa IIg, II d*). W ich obrębie obserwowano soczewki szarej i żółtej gliny oraz wstawki piasku. Omawiane warstwy zawierały dość liczne okruchy cegieł, ułamki dachówek ceramicznych (głównie gąsiorówek), drobne kamienie wapienne, grudki zaprawy murarskiej, zbutwiałe materiały organiczne, a także ułamki naczyń glinianych z wczesnego (1 fragment) i późnego średniowiecza. Skład i charakter omawianych nasypów wskazuje, że uformowano je ze zniszczonych i przemieszczonych nawarstwień kulturowych. Być może stało się to w trakcie bliżej nie rozpoznanych prac budowlanych, które były powiązane z kopaniem rowów fundamentowych pod nowe mury, ewentualnie z podpiwniczeniem bliżej nie określonych budowli. W trakcie tych prac uległy prawdopodobnie zniszczeniu starsze nawarstwienia kulturowe ze średniowiecza (?);
- nasypy o podobnym składzie i charakterze, uformowane głównie z przemieszanych utworów piaszczystych o szarym i szarobrunatnym zabarwieniu (por. ryc. 4–6; *warstwa II b*).

W ich obrębie obserwowano drobny gruz ceglany i kamienny, grudki wapiennej zaprawy murarskiej oraz pojedyncze ułamki naczyń glinianych z XV i XVI wieku.

Bezpośrednio na stropie powyższych nasypów zadokumentowano przedstawione uprzednio resztki poziomów użytkowych (domniemanych klepek z gliny i nawierzchnię tłuczniową), a także ukształtowane na nich gliniaste warstwy organiczne. Obecność klepek oraz nawierzchni utwardzonej kamieniami, a także zalegające na nich warstwy odpadkowe są potwierdzeniem sugestii, iż przemieszane utwory piaszczyste i gliniaste są nasypami o charakterze niwelacyjnym.

Nowożytne nawarstwienia z XVI i XVII wieku

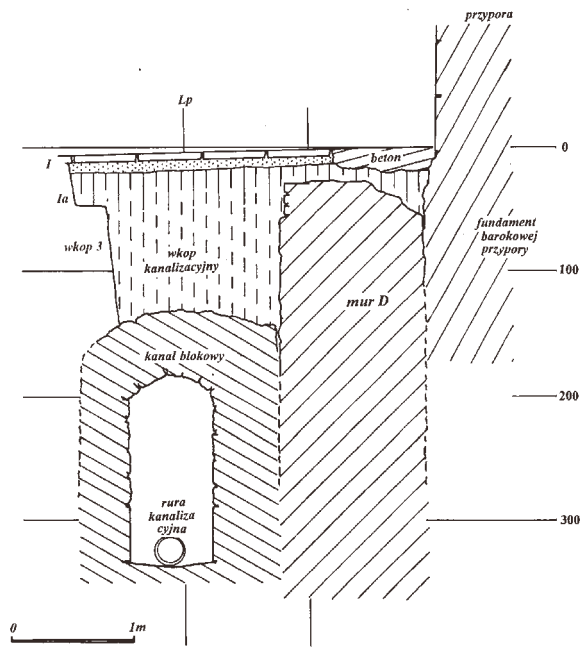
Kolejna grupa nawarstwień z wykopu I jest powiązana z funkcjonowaniem zabudowy oraz zaplecza gospodarczego w XVI i XVII stuleciu, a więc w okresie poprzedzającym przebudowę Pałacu w latach 1682–1684 oraz powstanie dziedzińca z kolumnami⁴. W tej serii utworów wyróżniono resztki poziomów użytkowych dawnego podwórza, a także różnorodne warstwy o charakterze nasypowym. Na szczególną uwagę zasługują:

- pozostałości wylewki zaprawy murarskiej (por. ryc. 4; *warstwa II b*), którą zadokumentowano tylko po zachodniej stronie muru B. Zalegała ona na stropie gliniastego utworu organicznego (*warstwy II*), pochodzącego ze schyłku średniowiecza lub z okresu renesansu. Omawiany utwór jest niewątpliwie śladem poziomu budowlanego, który powstał w związku ze wznoszeniem lub z przebudową obiektu posadowionego na murze B. Z warstwy tej nie uzyskano żadnych zabytków archeologicznych. W oparciu o jej pozycję stratygraficzną można stwierdzić, że powstała dopiero po uformowaniu warstwy II;
- bruk z łamanymi kamieniami wapiennymi, ułożonych na podsypce żółtego piasku (por. ryc. 4; *warstwa II g*). Warstwa ta – podobnie jak powyższa wylewka zaprawy budowlanej – rozpoznana została tylko po zachodniej stronie muru B, natomiast brak jej było w zachodniej partii podwórza. Wydaje się, że jest ona śladem nawierzchni uformowanej wkrótce po zakończeniu prac budowlanych przy wznoszeniu (lub przebudowie) obiektu posadowionego na murze B. Dokładne określenie czasu powstania i okresu użytkowania tego poziomu nie jest możliwe;
- relikty warstwy kulturowej uformowanej z gliniastego utworu o brunatnym i ciemnobrunatnym zabarwieniu (por. ryc. 5; *warstwa II f*). Zawierał on drobne kamienie wapienne i okruchy cegieł, węgielki drzewne i szczątki zbutwiałych materiałów organicznych, ułamki kości zwierzęcych, soczewki piasku oraz pojedyncze ułamki naczyń glinianych z XIV–XVI wieku. Omawiana warstwa miała charakter utworu odpadkowego, który zgromadził się na stropie nawierzchni utwardzonej drobnymi kamieniami wapiennymi (zob. *warstwa II a*). Możliwe

⁴ Por.: C. Bąk-Koczarska, *Mieszkańcy...*, s. 70–72.

- jednak, że jego partia stropowa (zawierająca dość liczne wstawki piasku) powstała w wyniku celowego nadsypania terenu;
- warstwa o charakterze nasypowym (por. ryc. 4–6; *warstwa If*), uformowana z szarego i szarobrunatnego utworu piaszczystego. Z okresem formowania tego nasypu było powiązane nieckowate zagłębienie o bliżej nieokreślonym przeznaczeniu, które wypełniał szary utwór piaszczysty (zob. ryc. 6; *wkop 4*). Powyższe nawarstwienia zawierały wstawki piasku, ułamki cegieł, fragmenty dachówek ceramicznych, dość liczne grudki wapiennej zaprawy murarskiej oraz ułamki ceramiki z późnego średniowiecza (XIV–XV wiek) i z czasów nowożytnych (XVI–XVII wiek). Wydaje się, że nasyp ten powstał w okresie porządkowania podwórza gospodarczego i przypuszczalnie był powiązany z przygotowaniem podłoża pod nową nawierzchnię, której reliktem jest:
 - kolejny bruk z łamanymi kamieniami wapiennymi, ułożonych na podsypce żółtego piasku (por. ryc. 5; *warstwa Ie*). Wykonano go zapewne po uporządkowaniu podwórza i nadsypaniu terenu warstwą If. Powyższej nawierzchni nie zadokumentowano we wschodniej i zachodniej części podwórza. Mogła tu ulec zniszczeniu przez różnorodne wykopy budowlane i instalacyjne z czasów nowożytnych. Nie można jednak wykluczyć, że lokalnie (a zwłaszcza w zachodniej części podwórza) funkcję poziomu użytkowego w tym okresie pełniła nawierzchnia ziemna, uformowana bezpośrednio na stropie poprzedniego nasypu niwelacyjnego (zob. ryc. 6; *warstwa If*). Ponadto w sąsiedztwie muru B, a więc we wschodniej części ówczesnego podwórza, znajdowała się wówczas bliżej nie rozpoznana budowla drewniana, w której rolę poziomu użytkowego pełniła podłoga z desek. Przypuszczalnie śladem po tej budowlu (ewentualnie reliktem podłogi znajdującej się w jej wnętrzu) jest warstewka spalonego drewna, którą rozpoznano na stropie wspomnianego wcześniej nasypu niwelacyjnego (por. ryc. 4; *warstwa If*).

W źródłach historycznych z XVI i XVII wieku, które odnoszą się do zabudowań sąsiadujących z kamienicą „pod Krzysztoforą”, dość często pojawiają się informacje o dołach kłoczących, rynsztokach „pełnych plugastwa”, stajniach, browarze i oficynach zlokalizowanych w podwórzu, a także o pożarze bliżej nie określonych obiektów⁵. Wydaje się, że w omawianym wykopie budowlanym, usytuowanym przy fundamencie kolumnady (zob. ryc. 2; *wkop 1*), niektóre z powyższych informacji znalazły potwierdzenie. Odnosi się to przede wszystkim do obecności zabudowań gospodarczych w rejonie podwórza, a także do pożaru z 1628 roku. Śladem takiej zabudowy mogą być wspomniane wyżej resztki spalonego obiektu drewnianego (budynku lub podłogi). Na likwidację skutków tego pożaru przeznaczono wówczas stosunkowo niewielką kwotę (około 50 złp na robociznę)⁶.



Przekrój nawarstwień i murów w wykopie kanalizacyjnym (profil poprzeczny wykopu II; ryc. 7), rys. E. Zaitz

W trakcie obecnych prac nie natrafiono natomiast na ślady „przywet”, a więc dołów kłoczących, które w latach 1612, 1621, 1625, 1628, 1629 zalewały piwnice sąsiadów⁷. Obiekty te znajdowały się zapewne w południowej i zachodniej partii podwórza gospodarczego, a więc poza zasięgiem badań prowadzonych w wykopie I. Taką lokalizację zdaje się potwierdzać fakt, że najczęściej zalewane były piwnice sąsiadów zamieszkujących posesję przy Rynku Głównym 34 oraz kamienicę przy ul. Szczepańskiej. Jednym z powodów spływania nieczystości i ścieków w stronę tych zabudowań mogły być także znaczne różnice w ukształtowaniu poziomów użytkowych na sąsiadujących z sobą posesjach. Przypuszczalnie nawierzchnia na terenie posesji związanej z kamienicą „pod Krzysztoforą” była usytuowana znacznie powyżej poziomu użytkowego u sąsiadów. Mogło się to stać na skutek dość znacznego nadsypania terenu (m.in. *warstwą If*) i wybrukowania podwórza kamieniami (zob. *warstwa Ie*).

Prawdopodobnie w południowej lub w środkowej partii dawnego podwórza, a więc poza zasięgiem omawianego wykopu budowlanego, znajdował się także wzmiankowany w źródłach rynsztok, który spowodował, że m.in. w 1609 roku królowały „tam śmiecy, blothy, gnoie i plugastwa niemało”⁸. Powyższym określeniom może odpowiadać warstwa Ij (por. ryc. 5), zawierająca duże ilości nawozu zwierzęcego oraz zbutwiałych szczątków organicznych. Utwór ten powstał w bezpośrednim sąsiedztwie zabudowy gospodarczej, być może w rejonie wzmiankowanych stajni.

Gromadzeniu się na podwórzu różnorodnych odpadków i nieczystości mogły sprzyjać także różnorodne warstwy gliniaste, które uniemożliwiały wsiąkanie wód opadowych w podłoże. Tego rodzaju nawarstwienia zalegały bezpośrednio pod nowożytnymi poziomami użytkowymi podwórza i pochodziły z późnego średniowiecza oraz z renesansu (por. ryc. 4–6; *warstwy II–IIj*). Miały one charakter nie-

⁵ Por.: C. Bąk-Koczarska, *Mieszkańcy...*, s. 21–40, 42.

⁶ Ibidem, s. 38.

⁷ Ibidem, s. 40.

⁸ Ibidem, s. 32–33.

przepuszczalnych warstw organicznych oraz nasypów, które uformowano z glin i iłów, a także ze szczątków roślinnych oraz z nawozu organicznego i odchodów zwierzęcych (por. ryc. 4–6; *warstwa II, IIc - IIj*). Identyczne utwory gliniaste znajdowały się zapewne pod całą powierzchnią ówczesnego podwórza. Wykonywane nad nimi brukowane nawierzchnie (zob. ryc. 4, 5; *warstwa Ie, Ig*) niewątpliwie podnosiły estetykę podwórza, zwłaszcza w okresach o ustabilizowanej pogodzie, natomiast w trakcie zwiększonych opadów ułatwiały szybkie przepływanie wody przez posesję i w konsekwencji powodowały zalewanie niżej położonych zabudowań i pomieszczeń (w tym głównie piwnic).

W trakcie obecnych prac archeologicznych nie udało się natomiast zlokalizować i zidentyfikować wzmiankowanych w źródłach budowli gospodarczych, a więc wspomnianej stajni, browaru oraz oficyn. Obiekty te mogły być zbudowane z drewna i posadowione bezpośrednio na ówczesnym poziomie użytkowym terenu. W takim przypadku ślady po nich uległy całkowitemu zatarciu w trakcie ewentualnej rozbiórki. Nie można jednak wykluczyć, że budowle te były wzniesione na podmurówkach kamiennych lub na fundamentach starszych zabudowań. W związku z tym ich śladem mogą być również starsze mury kamienne, które rozpoznano we wschodniej, południowej i zachodniej części dziedzińca (zob. ryc. 2).

Poziomy użytkowe dziedzińca z XVIII–XX wieku

Ostatnią grupę nawarstwień zadokumentowanych w wykopie I tworzą utwory powiązane z budową krużganek w latach 1682–1684 oraz z funkcjonowaniem dziedzińca pomiędzy schyłkiem XVIII a 2 połową XX wieku. Wyodróżniono wśród nich dwie serie utworów.

Do pierwszej serii, powiązanej przypuszczalnie z okresem przebudowy kamienicy „pod Krzysztoforą” na rezydencji magnacką Wodzickich⁹, należy niewątpliwie zaliczyć:

- relikty poziomu budowlanego (por. ryc. 5; *warstwa Id*), zalegającego na stropie bruku pochodzącego z okresu poprzedzającego powstanie krużganek. Jego śladem jest warstewka wapiennej zaprawy murarskiej z drobnymi okruchami cegieł i okrzescami wapiennymi;
- nasyp niwelacyjny (por. ryc. 4–6; *warstwa Ic*) powiązany z przygotowaniem dziedzińca pod wykonanie nowego poziomu użytkowego. Jego głównym składnikiem był żółtoszary, szary i szarobrunatny utwór piaszczysty, który zawierał drobne kamienie, okruchy cegieł i grudki wapiennej zaprawy murarskiej, a także dość liczne ułamki naczyń glinianych z czasów nowożytnych. W stropie powyższego utworu obserwowano także warstewkę drobnych kamieni wapiennych, będących przypuszczalnie śladem utwardzonej nawierzchni, którą wykorzystywano jeszcze w okresie przebudowy obiektu, być może przed ostatecznym uporządkowaniem dziedzińca;
- nawierzchnię dziedzińca (por. ryc. 5, 6; *warstwa Ib*). Tworzył ją bruk z łamanych kamieni wapiennych, które ułożono na podsypce żółtego piasku. Poziom ten zachował się tylko lokalnie, głównie w północnej i północno-

-zachodniej partii dziedzińca. Nie stwierdzono go natomiast na linii przebiegu kanału blokowego z początku XIX wieku. Może to oznaczać, że nawierzchnia ta wykorzystywana była od schyłku XVII do początku XIX wieku. Dokładne datowanie powyższych nawarstwień nie jest obecnie możliwe.

W oparciu o pozycje stratygraficzną i niezbyt liczne materiały zabytkowe, a także na podstawie relacji powyższych nawarstwień z murem krużganek można stwierdzić, że omawiane utwory powstały w okresie przebudowy kamienicy w latach 1682–1684 oraz bezpośrednio po zakończeniu tych prac. Wykonana wówczas nawierzchnia brukowa funkcjonowała prawdopodobnie do czasu budowy sieci murowanych kanałów blokowych w początku XIX stulecia (por. ryc. 2, 7). Nie można jednak wykluczyć, że na poszczególnych odcinkach nawierzchnia ta była kilkakrotnie naprawiana i uzupełniana.

W skład drugiej serii nawarstwień nowożytnych wchodzi utwory powiązane z tworzeniem nawierzchni dziedzińca w początku XIX wieku. Przypuszczalnie prace przy formowaniu nowego poziomu użytkowego podjęto wkrótce po zakończeniu budowy murowanego kanału blokowego, który przeciął dziedziniec Pałacu oraz teren podwórza gospodarczego (zob. ryc. 2), a w konsekwencji spowodował całkowitą destrukcję funkcjonujących tu dotychczas poziomów użytkowych. Bezpośrednio po zakończeniu budowy kanalizacji na omawianym terenie powstał:

- nasyp niwelacyjny o charakterze wyrównawczym, który wypełniał wykopy budowlane kanału (por. ryc. 7; *warstwa Ia*) i nakrywał nawarstwienia powiązane z funkcjonowaniem poprzedniego poziomu użytkowego (por. ryc. 4 - 6; *warstwa Ia*). Tworzył go szary i szarobrunatny utwór piaszczysty z dużą ilością drobnego gruzu ceglano- i kamiennego oraz pokruszonej zaprawy wapiennej. Strop tego nasypu mógł lokalnie pełnić funkcję poziomu użytkowego (m.in. na podwórzu gospodarczym posesji ul. Jagiellońska 4), natomiast na dziedzińcu Krzysztoforów bezpośrednio na nim znajdował się:
 - bruk z łamanych kamieni wapiennych. Nawierzchnię tą zbudowano prawdopodobnie z kamieni pozyskanych z rozbiórki poprzedniego poziomu użytkowego dziedzińca. Jej strop znajdował się kilka lub kilkanaście centymetrów poniżej obecnego stropu warstwy I (zob. ryc. 4–7), a więc nieco poniżej nawierzchni użytkowanej w drugiej połowie XX wieku. Przemawia za tym zarówno obecność tynku na ścianach zabudowań otaczających dziedziniec, który schodził poniżej stropu obecnego poziomu użytkowego, jak też usytuowanie ciosów piaskowcowych tworzących nawierzchnię tarasu pod arkadami.
- Powyższy poziom użytkowy funkcjonował prawdopodobnie bez większych zmian co najmniej do początku XX wieku. Pod koniec XIX i w XX stuleciu na dziedzińcu wykonano szereg różnorodnych prac ziemnych, głównie instalacyjnych, które spowodowały konieczność kilkakrotnej przebudowy i napraw nawierzchni. W tym okresie miała miejsce m.in. budowa „wychodków” w zabudowaniach sąsiadują-

⁹ Ibidem, s. 70–72.

cych z dziedzińcem (w 1893 roku), doprowadzenie rurami ołowianymi wodociągu „domowego” (1901 roku)¹⁰, a także przebudowa i rozbudowa kanalizacji opadowej i ściekowej. Śladem po tych pracach są różnorodne wykopy instalacyjne (zob. ryc. 4–5, 7; *wkop 1, 2, 3*), które spowodowały zarówno zniszczenie starszych nawarstwień kulturowych na dziedzińcu, jak też dewastację jego nawierzchni. Wydaje się jednak, że każdorazowo bruk na dziedzińcu był odtwarzany i uzupełniany, natomiast pojawiające się pod nim nowe nasypy powodowały stopniowe podnoszenie się jego stropu.

Nasilenie różnorodnych prac ziemnych (m.in. budowlanych i instalacyjnych) miało miejsce w drugiej połowie XX wieku. Dokonano wówczas kolejnej przebudowy instalacji wodociągowych, kanalizacyjnych i energetycznych, wzmocniono fundamenty pod kolumnadą i uporządkowano zabudowę w rejonie podwórza gospodarczego oraz na dziedzińcu. Nawierzchnia na tym terenie została wówczas uzupełniana kamieniami, płytami chodnikowymi, cegłą maszynową i betonem (por. ryc. 4–7; *warstwa I*). Lokalnie, zwłaszcza na dawnym podwórzu gospodarczym, dotychczasowa nawierzchnia została nakryta nasypami ziemi i pokruszonego gruzu.

Relikty obiektów architektonicznych na podwórzu i w rejonie dziedzińca

W trakcie prac niwelacyjnych i budowlanych odkryto szereg murów kamiennych i kamienno-ceglanych, które w większości należy łączyć z dawną zabudową oficynową. Znajdowała się ona na tyłach kamienic zlokalizowanych przy Rynku Głównym, a także na zapleczu zabudowań usytuowanych przy obecnej ul. Szczepańskiej i Jagiellońskiej (por. ryc. 1, 3). Obiekty te funkcjonowały w różnych okresach. Reliktem najstarszej, zapewne wczesnogotyckiej budowli jest:

- mur A, zadokumentowany we wschodniej partii wykopu I (por. ryc. 1, 2). Uchwycono tu południowo-zachodni narożnik kamienicy gotyckiej, którą prawdopodobnie wzniesiono w XIV w. na rogu Rynku i ul. Szczepańskiej. Mur ten zbudowany był z łamanych kamieni wapiennych, wiązanych niezbyt obficie stosowaną zaprawą murarską. Obecnie w jego najbliższym sąsiedztwie zalegały przemieszane nawarstwienia o charakterze nasypowym, stanowiące zasypisko nowożytnych wykopów instalacyjnych. Obiekty te całkowicie zniszczyły nawarstwienia powiązane z okresem funkcjonowania najstarszej kamienicy gotyckiej. Na koronie omawianego muru posadowiony został fundament zachodniej ściany Pałacu „Krzysztofora” (zob. ryc. 4; *ściana budynku*), pochodzący prawdopodobnie z okresu przebudowy kamienicy w latach 1682–1684.

Do budowli pochodzących ze schyłku późnego średniowiecza lub z renesansu, a także do zabudowy tego terenu w czasach nowożytnych należą kolejne mury kamienne

i kamienno-ceglane, które zadokumentowano wykopach na dziedzińcu i na podwórzu gospodarczym. Jest wśród nich:

- mur B, zbudowany z łamanych kamieni wapiennych i pojedynczych okruców cegieł, wiązanych dość obficie stosowaną zaprawą murarską. Obiekt ten zlokalizowany był we wschodniej partii wykopu I (zob. ryc. 2–4), równoległe do zachodniej ściany obecnej kamienicy. Po jego wschodniej stronie zalegały przemieszane nawarstwienia o charakterze nasypowym, będące głównie zasypiskiem wykopów kanalizacyjnych (zob. ryc. 4; *wkop 1*), natomiast po stronie zachodniej zachowały się niezakłócone warstwy z późnego średniowiecza i z czasów nowożytnych (zob. ryc. 4). Wśród nich rozpoznano również relikty poziomu budowlanego (*warstwa Ib*), powiązanego ze wznoszeniem omawianego obiektu architektonicznego, a także brukowaną nawierzchnię podwórza (*warstwa Ig*), pochodzącą zapewne z okresu jego funkcjonowania. Dokładna interpretacja powyższego muru nie jest obecnie możliwa. Przypuszczalnie jest on zachodnią ścianą późnogotyckiej lub renesansowej kamienicy „pod Krzysztofora”, którą przebudowano w latach 1682–1684. Mur ten został wówczas rozebrany, zaś pozyskany z niego materiał rozbiórkowy (kamienie, cegły?) użyto prawdopodobnie do przebudowy kamienicy oraz do wznoszenia nowych obiektów;
- mur C, zachowany fragmentarycznie pod dnem wykopu kanalizacyjnego (por. ryc. 2, 4) oraz pomiędzy kanałem blokowym a zachodnią ścianą kamienicy. Był on dostawiony do omówionego wyżej muru B, a jednocześnie przecięty przez fundament arkad. Jego datowanie i interpretacja są bardzo trudne. Wydaje się, że jest on ławą fundamentową bliżej nieokreślonej przybudówki, która znajdowała się we wschodniej części dawnego podwórza. Niewykluczone jednak, że chodzi tu o resztki fundamentów dwu różnych i różnoczasowych budowli, z których jedna miała związek z zabudową gotycką lub renesansową (mur w wykopie I), a druga z zabudową barokową, być może znajdującą się już na dziedzińcu arkadowym (mur przy zachodniej ścianie kamienicy);
- mur D uchwycony i zadokumentowany w wykopach kanalizacyjnych oraz w trakcie prac niwelacyjnych na dziedzińcu (por. ryc. 1, 2, 7). Znajdował się on na linii rozgraniczającej tereny posesji przylegających do ul. Szczepańskiej, od działek i posesji orientowanych w stronę Rynku Głównego i obecnej ul. Jagiellońskiej. W związku z powyższym należałoby go uznać albo za relikտ muru granicznego, albo też za ścianę oficyny postawionej na granicy posesji. Fundament omawianego obiektu zbudowany był z łamanych kamieni wapiennych i pojedynczych cegieł, które wiązano obficie stosowaną zaprawą murarską. Na jego koronie zachowała się także część partii naziemnej budowli, wykonana z cegieł gotyckich i renesansowych¹¹ w układzie polskim. Nawarstwienia w sąsiedztwie muru zostały całkowicie zniszczone w czasie budowy kanału blokowego w początku XIX wieku. W związku z tym jego datowanie można oprzeć tylko na obecności cegieł renesansowych. Pozwalają one odnosić relikty omawianej budowli do schyłku XV lub I połowy XVI wieku. Wydaje się, że jest to relikտ budynku powiązanego z posesją przy ul. Szczepańskiej 2;

¹⁰ Ibidem, s. 185.

¹¹ Wymiary cegieł: 8,5 x 13,7 x 28,0 cm; 7,5-8,0 x 13,0-13,5 x 28,0-28,5 cm; 7,0 x 12,5 x 27,0 cm.

- mur E (por. ryc. 1, 2), zadokumentowany na podwórzu gospodarczym, które znajdowało się na tyłach zabudowy przylegającej do ul. Jagiellońskiej. W trakcie obecnych prac uchwycono tylko koronę oraz część zachodniego lica muru. Był on w dużym stopniu zniszczony w czasie budowy kanału blokowego w początku XIX wieku oraz w trakcie rozbudowy kanalizacji opadowej w latach 60. XX wieku. Do dziś zachowały się z niego tylko dwa filary zbudowane z łamanych kamieni oraz okruchów cegieł barokowych. Na ich podstawie można sądzić, że odkryte relikty są częścią barokowego fundamentu budowli gospodarczej, która znajdowała się we wschodniej części dawnego podwórza. Dokładne datowanie, a także interpretacja muru E nie są obecnie możliwe;
- mur F (por. ryc. 2), będący prawdopodobnie pozostałością sklepienia, które nakrywało domniemane piwnice pod dawną oficyną. Budowała ta znajdowała się we wschodniej części posesji przy ul. Jagiellońskiej 4 i zapewne przylegała do zabudowań znajdujących się na terenie posesji przy Rynku Głównym 34. Zadokumentowane sklepienie było wykonane z cegły barokowej o grubości około 5 cm;
- mur G (zob. ryc. 1, 2), będący prawdopodobnie reliktem kolejnej oficyny¹², która znajdowała się w południowej części podwórza powiązanego z kamienicą „pod Krzysztoforów”. Koronę tego muru rozpoznano w trakcie niwelacji dziedzińca. Zbudowany był z łamanych kamieni (głównie z dużych bloków wapienia) i pojedynczych okruchów cegieł. Jego południowe lico zostało przecięte i częściowo uszkodzone w 1912 roku, w czasie budowy fundamentów oficyny tylnej na terenie posesji przy Rynku Głównym 34. Dokładne określenie czasu powstania i okresu użytkowania omawianej budowli, a także jej interpretacja nie są obecnie możliwe.

W trakcie prac w wykopie budowlanym odsłonięto na całej długości fundament krążganku. Był on zbudowany z łamanych kamieni wapiennych i dość licznych okruchów cegieł. Na jego koronie znajdowały się ciosy piaskowcowe, tworzące nawierzchnię tarasu (zob. ryc. 5, 6). Na nich posadowione były także bazy kolumn. Korona fundamentu pod kolumnadą nosi ślady licznych napraw i wtórnych przemurówek, wykonanych m.in. przy użyciu cegły maszynowej, zaprawy cementowej, a także kamieni wapiennych. Przyczyną destrukcji korony tych fundamentów było – jak się zdaje – ich usytuowanie ponad pierwotnym poziomem użytkowym dziedzińca arkadowego, a więc nad stropem warstwy Ib (por. ryc. 5, 6). W ten sposób górna część fundamentu była w największym stopniu narażona na zmiany klimatyczne, w tym zwłaszcza na zmiany temperatury i zawilgocenia. Woda, mróz i upały oraz częste zmiany temperatury i wilgotności sprzyjały zarówno wietrzeniu kamieni użytych do budowy muru, jak też wypłukiwaniu z jego wnętrza zaprawy wapiennej.

Po raz pierwszy naprawę fundamentu pod krążgankiem przeprowadzono prawdopodobnie w 1842 roku, w czasie rozbudowy kanalizacji¹³. „Okazało się wówczas, że filary arkad krążganków miały u dołu wygniłe kamienie”. Kompleksowej naprawy i uzupełnienia tego muru dokonano dopiero w drugiej połowie XX wieku.

Uwagi końcowe

Badania archeologiczne, które przeprowadzono przy przebudowie nawierzchni dziedzińca Muzeum Historycznego Miasta Krakowa pozwoliły rozpoznać bardzo bogate nawarstwienia kulturowe uformowane na tym terenie w młodszych fazach późnego średniowiecza oraz w czasach nowożytnych. Zadokumentowano wśród nich specyficzne utwory organiczne powiązane z funkcjonowaniem zaplecza gospodarczego i hodowlą zwierząt domowych na terenie posesji, a także pozostałości glinianych klepek oraz resztki bruków kamiennych. Poziomy użytkowe o nawierzchniach utwardzonych kamieniami i drobnym tłuczniem użytkowane były głównie w czasach nowożytnych, natomiast gliniane klepiska pełniły rolę nawierzchni podwórza w późnym średniowieczu. Na ich stropie gromadziły się zarówno różnorodne nawarstwienia o charakterze odpadkowym, jak też nasypy niwelacyjne oraz warstwy powiązane z budową lub przebudową obiektów architektonicznych.

W trakcie omawianych prac budowlanych i niwelacyjnych odkryto także szereg obiektów architektonicznych, zlokalizowanych na tyłach przyrynkowej zabudowy i powiązanych z funkcjonowaniem Pałacu „Krzysztoforów” (Rynek Główny 35) oraz Pałacu Spiskiego (Rynek Główny 34). Obiekty te – podobnie jak najstarsze nawarstwienia pod dziedzińcem – powstały u schyłku średniowiecza oraz w czasach nowożytnych. Część z nich mogła mieć związek z zabudową mieszkalną (oficyny) i gospodarczą (m.in. browar, stajnie) z XVI–XVIII wieku, wzmiankowanych w źródłach historycznych z tego okresu¹⁴. Większość z nich znajduje się obecnie w obrębie wkopów instalacyjnych oraz nasypów niwelacyjnych z XIX i XX wieku. W związku z tym dokładne ich datowanie nie jest obecnie możliwe. Ponadto fragmentaryczne rozpoznanie tych budowli uniemożliwia określenie wzajemnych powiązań chronologicznych pomiędzy nimi i nie daje podstaw do identyfikacji ich ze wzmiankowanymi w literaturze obiektami gospodarczymi.

Obecne badania archeologiczne pozwoliły też ustalić, że znaczna część dziedzińca „Krzysztoforów” oraz dawnego podwórza gospodarczego została zniszczona przez różnorodne wykopy instalacyjne i budowlane. Większość z nich była powiązana z budową kanału blokowego w początku XIX wieku, a także z późniejszą przebudową oraz rozbudową kanalizacji ściekowej i opadowej.

¹² Por. *ibidem*, s. 21. Wydaje się, że odkryty mur jest reliktem oficyny, którą wzmiankowano w rewizji z 1557 r. jako „oficyna w podwórzu”. Nie można jednak wykluczyć, że chodzi tu o mur znacznie późniejszy, zaznaczony na planie pałacu „pod Krzysztoforów” z połowy XIX w. (zob. ryc. 19).

¹³ Por. *ibidem*, s. 150.

¹⁴ Por. *ibidem*, s. 16–115.

Report on the archeological works on the reconstruction of the surface of the “Krzysztofor” Palace courtyard

Archeological research was conducted on the occasion of the change of surface in the area of the courtyard and in the former base-court of the “Krzysztofor” Palace. Earth and construction works were connected with levelling and locally significant lowering of the present surface, with the reconstruction of sewage, water supply and electricity networks as well as with the installation of anti-humidity isolation on the foundations of the buildings.

The archeological research allowed to recognise very rich cultural deposits formed in the early phases of the late Middle Ages and in modern times. Specific organic products were documented, connected with the functioning of the infrastructure and the breeding of domestic animals, and also the remains of earthen floors and stone pavings. Operational levels with surfaced hardened with stone and thin breakstone were used mainly in modern times, whereas earthen floors performed the function of the surface of the courtyard in the late Middle Ages. On their top various garbage deposits gathered as well as levelling banks and layers connected with the construction and reconstruction of the architectural objects.

During the present works a series of brick architectural objects were uncovered and documented, situated at the

back of the houses by the Main Square and connected with the functioning of the “Krzysztofor” Palace (Rynek Główny 35) and Spiski Palace (Rynek Główny 34). The objects – just as the deposits recognised under the courtyard – were made at the end of the Middle Ages and in modern times. A part of them certainly had a connection with the housing buildings (annexes) and infrastructure (among them brewery, stables) from the 16th-18th centuries, mentioned in the written sources. The majority of the remains was recognised fragmentarily in the area of network pits and levelling banks from the 19th and 20th centuries. As a result a precise dating is impossible. Besides the state of preservation of the uncovered parts of the walls of the buildings made it impossible to determine the mutual chronological connections and did not give basis for identifying with the infrastructure buildings known from the sources.

The present archeological works allowed to establish that a significant part of the courtyard and the former base-court was destroyed by various networks and construction excavations. The majority of them was connected with the construction of the block drain in the beginning of the 19th century, and with the later enlargement of the sewage system.