

# KRZYSZTOFORY

Zeszyty Naukowe Muzeum Historycznego Miasta Krakowa

23



Muzeum Historyczne Miasta Krakowa  
Kraków 2005

**Kolegium Wydawnicze Muzeum Historycznego Miasta Krakowa /**

Editorial Board of the Historical Museum of the City of Krakow:

Michał Niezabitowski (przewodniczący / President)

Elżbieta Firlet

Ewa Gaczoł

Grażyna Lichończak-Nurek

Wacław Passowicz

Stanisław Piwowarski

Jacek Salwiński

Maria Zientara

**Krzysztofory. Zeszyty Naukowe Muzeum Historycznego Miasta Krakowa /**

Krzysztofory. Scientific Bulletin of the Historical Museum of the City of Krakow

**Redaktor / Editor:**

Anna Biedrzycka

**Współpraca redakcyjna / co-editor:**

Monika Burzyńska

**Projekt graficzny / Graphic Design:**

Monika Wojtaszek-Dziadusz

**Ilustracje / Illustrations:**

Ł. Biały, J. Bober, A. Drozdowski, S. Dryja, J. Firlet, P. Guzik, H. Hermanowicz, I. Krieger,

J. Korzeniowski, R. Korzeniowski, B. Kostuch, J. Kozina, F. Mielczarek, F. Nowicki,

U. Oettingen, B. Ostafin, A. Piwowarczyk, W. Plewiński, B. Siklucka, M. Studnicki,

P. Tomczyk, E. Witecki, E. Zaitz

**Konsultacja językowa streszczeń na język angielski / Language consultation of summaries into English:**

Piotr Mierzwa

**Skład, przygotowanie do druku / Typesetting:**

„AKNET” Krzysztof Kogut, [www.aknet.biz.pl](http://www.aknet.biz.pl)

**Druk / Printing:**

DjaF

**Wydawca / Publisher:**

Muzeum Historyczne Miasta Krakowa / The Historical Museum of the City of Krakow

Rynek Główny 35

31-011 Kraków

tel. 012-619-23-00

[www.mhk.pl](http://www.mhk.pl)

e-mail: [dyrekcja@mhk.pl](mailto:dyrekcja@mhk.pl)

© Copyright by Muzeum Historyczne Miasta Krakowa, 2005

ISSN 0137-3129

# Tereny Nowej Huty (obecnych dzielnic XIV–XVIII Krakowa) w VI–XIV wieku n.e.

Od końca lat 40. XX wieku do dzisiaj, na terenie objętym obecnie przez dzielnice XIV–XVIII Krakowa, odkryto ponad 130 stanowisk archeologicznych. Stanowiskami archeologicznymi archeolodzy nazywają pozostałości m.in. osad i cmentarzy pradziejowych, wczesnośredniowiecznych i średniowiecznych<sup>1</sup>. Wspomniane odkrycia dały podstawę do podjęcia próby rekonstrukcji dziejów tego obszaru w pradziejach<sup>2</sup> i wczesnym średniowieczu<sup>3</sup>. Dla okresu od XIII wieku n.e. obok informacji zdobytych podczas wykopaliśk archeologicznych, o historii tego terenu mówią również, początkowo nieliczne, przekazy pisane średniowiecznych dokumentów.

Tereny leżące na lewym brzegu Wisły, objęte dziś zabudową dzielnic XIV–XVIII Krakowa oraz sąsiednich miejscowości, takich jak: Zofipole, Igołomia czy Złotniki, były zajęte przez intensywne osadnictwo od czasów neolitu, około 7 tysięcy lat

temu. Wynikało to z dogodnego położenia tego obszaru na żyznych glebach powstałych na lessach, z łatwym dostępem do wody z licznych na omawianym terenie potoków. Dodatkowe walory okolicy stanowiła południowa, sprzyjająca vegetacji ekspozycja terenu oraz jego położenie na nadzalewowej, nie zagrożonej powodziami, terasie Wisły. Walory te docenili, osiedlając się tutaj zarówno pierwsi na tych terenach neolityczni rolnicy (od około 7500 do 4500 lat temu)<sup>4</sup>, ludność kultur epoki brązu (od 2300 do 400 lat p.n.e.)<sup>5</sup>, jak i Celtowie (300 p.n.e. do I połowy I wieku n.e.)<sup>6</sup> oraz plemiona zamieszkujące omawiane tereny w okresie wpływów rzymskich (od I do IV wieku n.e.)<sup>7</sup>.

Prezentowany w przedstawionym szkicu okres VI–XIV wiek w archeologii i historiografii polskiej obejmuje czasy określane mianem wczesnego średniowiecza oraz średniowiecza. Okres wczesnego średniowiecza obejmuje czasy od VI (ewentualnie przełomu V i VI wieku) po połowę wieku XIII.

<sup>1</sup> Często w obrębie jednej miejscowości, np. w Mogile odkryto kilka takich stanowisk. Osoby zainteresowane odsyłam do podanej literatury oraz pozostałych tomów „Materiałów Archeologicznych Nowej Huty” (dalej cyt. MANH).

<sup>2</sup> Mianem pradziejów archeolodzy określają bardzo długi odcinek historii ludzkości – od początków pojawienia się ludzi do początków wczesnego średniowiecza (patrz np. P. Kaczanowski, J.K. Kozłowski, *Najdawniejsze dzieje ziem polskich*, [w:] *Wielka historia Polski*, t. 1, Kraków 1998).

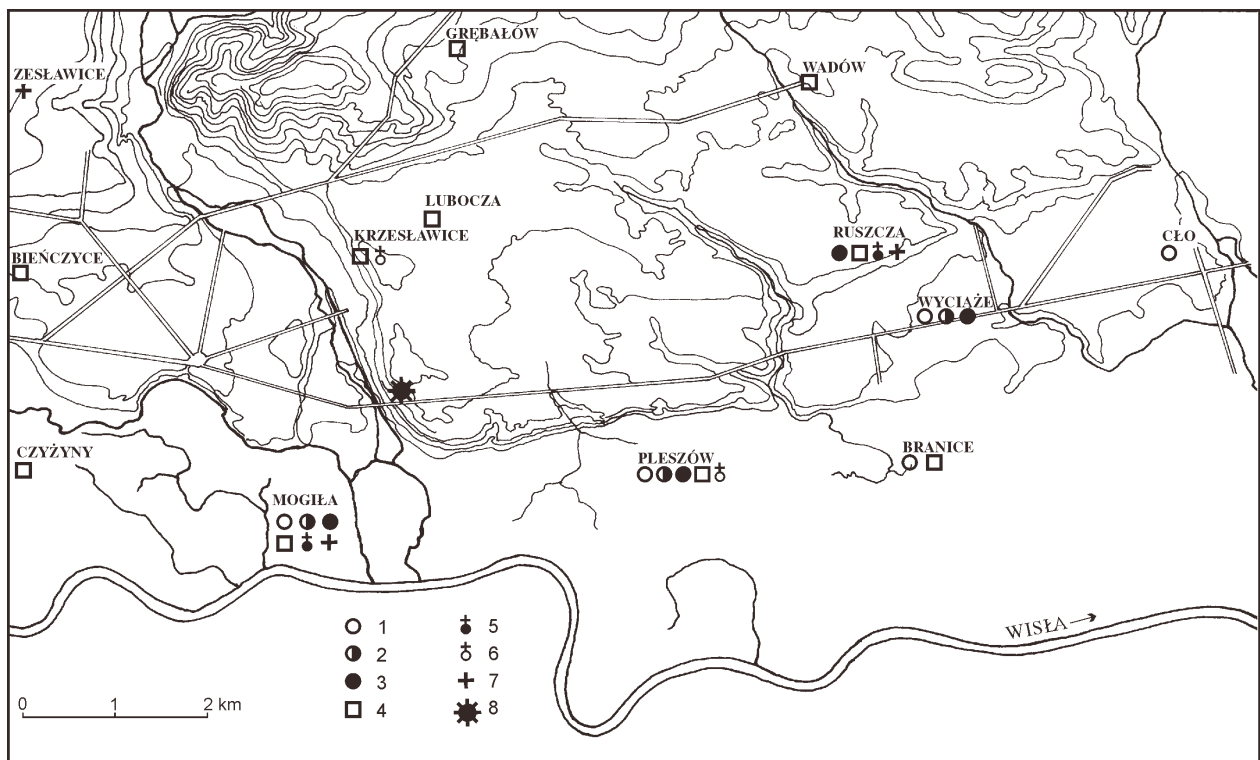
<sup>3</sup> W przypadku rekonstrukcji przeprowadzanej na podstawie źródeł archeologicznych pamiętać należy o jej możliwej fragmentaryczności. Odtwarza bowiem, w dużej mierze, stan wiedzy archeologów w danym momencie. Tak np. brak odkryć wczesnośredniowiecznych i średniowiecznych siedzib możnowładczych w Ruszczy czy Branicach nie może być automatycznie traktowany jako dowód na to, że nie zostały one wzniesione.

<sup>4</sup> M. Godłowska, *Osada kultury ceramiki wstęgowej rytej w Krakowie-Nowej Hucie na stan. 62 (Mogila)*, cz. I, *Materiały*, MANH, t. 14, 1991, s. 7–52; cz. II, *Analiza materiałów*, MANH, t. 15, 1992, s. 7–52; J. Bober, *Osada kultury ceramiki promienistej w Krakowie-Nowej Hucie-Mogile w rejonie Kopca Wandy*, cz. I, *Materiały*, MANH, t. 16, 1993, s. 753; cz. II, *Analiza*, MANH, t. 17, 1994, s. 13–40.

<sup>5</sup> M. Bazielić, *Osada kultury łużyckiej w Nowej Hucie-Mogile na stan. 62*, cz. I, *Materiały*, MANH, t. 15, 1992, s. 73–137; cz. II, t. 16, 1993, s. 103–146; cz. III, t. 18, 1995, s. 45–84; J. Górski, *Uwagi o schyłkowych fazach kultury trzcinieckiej i początkach kultury łużyckiej na terenie Nowej Huty*, MANH, t. 15, 1992, s. 63–72, idem, *Osada kultury trzcinieckiej i łużyckiej w Nowej Hucie-Mogile, stan. 55*, cz. I, *Analiza materiałów*, MANH, t. 16, 1993, s. 55–102, cz. II, *Analiza materiałów*, t. 17, 1994, s. 65–113; idem, *Główne etapy rozwoju kultury trzcinieckiej na obszarze Nowej Huty na tle przemian tej kultury z zachodniej Małopolsce*, MANH, t. 20, 1997, s. 7–37; I. Pieróg, *Osada kultury łużyckiej na stan. 18 w Krakowie-Nowej Hucie-Pleszowie*, MANH, t. 23, 2002, s. 39–73; J. Rydzewski, *Organizacja sieci osadniczej ludności kultury łużyckiej na terenie Nowej Huty*, [w:] *Problemy badań nad osadnictwem pradziejowym*, Wrocław 1992, s. 177–185.

<sup>6</sup> P. Poleska, J. Bober, *Wczesnosłowiańska półziemianka ze stanowiska 5B (Wyciąże) w Krakowie-Nowej Hucie*, MANH, t. 19, 1996, s. 101–128; P. Poleska, G. Tobała, *Osada grupy tynieckiej kultury lateńskiej na stan. 41 w Nowej Hucie-Krzyszowicach*, cz. I, *Katalog materiałów*, MANH, t. 11, 1987, s. 7–119, cz. II, *Analiza materiałów*, t. 12, 1988, s. 89–129.

<sup>7</sup> G. Glanc-Kwaśny, *Materiały kultury przeworskiej z okresu rzymskiego z Nowej Huty-Cła, woj. Kraków*, MANH, t. 20, 1997, s. 39–117.



Mapa osadnictwa na terenie obecnych dzielnic XIV–XVIII Krakowa w VI–XIV w. n.e.: 1 – osada z fazy wczesnosłowiańskiej, 2 – osada z fazy plemienniej, 3 – osada z fazy wczesnopanstwowej, 4 – osada wymieniona w średniowiecznym dokumencie, 5 – kościół wczesnośredniowieczny (istniejący do chwili obecnej lub odkryty podczas badań archeologicznych), 6 – kościół znany tylko ze wzmianki w średniowiecznych dokumentach, 7 – cmentarz, 8 – tzw. kopiec Wandy (ryc. 1), rys. A. Piwowarczyk

Okres ten, na omawianym terenie można podzielić dodatkowo na mniejsze horyzonty: wczesnosłowiański (V/VI–VII wiek), plemienny (VII/VIII–X wiek) i wczesnopanstwowy (X/XI–1 połowa XIII wieku)<sup>8</sup>. Druga połowa XIII i wiek XIV to, na ziemiach polskich, czasy średniowiecza.

Niewiele wiemy o politycznych dziejach omawianego terenu przed końcem X wieku. Znalezione w Mogile zabytki z VI/VII–VII wieku, mające analogie w kulturze Awarów w Kotlinie Karpackiej<sup>9</sup> potwierdzają kontakty mieszkańców tych osad z ludnością z kręgu Kaganatu Awarskiego. Nic jednak nie wiadomo o charakterze tych kontaktów, czy była to wymiana

pokoju, związana np. z handlem, czy też pozostałość grabieży bądź najazdu. Podobnie sytuacja wygląda w odniesieniu do pochodzących z IX–X wieku zabytków o nawiązaniach wielkomorawskich<sup>10</sup>, choć w tym ostatnim przypadku mówić należy raczej o powiązaniach handlowych lub kulturowych, a nie politycznych<sup>11</sup>. Brak obecnie jakichkolwiek podstaw do konstruktywnych rozważań o zasięgu ewentualnej władzy, wspomnianego w źródłach pisanych „pogańskiego księcia silnego wielce, który siedział w Wiśle”<sup>12</sup>, podobnie jak i o obszarze „państwa Wiślan”<sup>13</sup>. Brak również informacji o rodzaju oddziaływań państwa wielkomorawskiego na tereny leżące wokół Krakowa, ale jak już powyżej wspomniano, wskazuje się tu raczej na kontakty handlowe i kulturowe. Nie znamy okoliczności, w jakich Małopolska<sup>14</sup> weszła w skład państwa czeskiego. Analiza źródeł pisanych wskazuje, iż w 2 połowie X wieku (od roku 940, a może już wcześniej) Małopolska znajdowała się pod panowaniem czeskim<sup>15</sup>, a pod koniec tego stulecia woje Mieszka I zdobyli Kraków, wymordowali czeską załogę i polski książę objął te tereny swoim panowaniem<sup>16</sup>.

<sup>8</sup> M. Parczewski, *Początki kształtowania się polsko-ruskiej rubieży etnicznej w Karpatach*, Kraków 1991, s. 27.

<sup>9</sup> J. Poleski, *Podstawy i metody datowania okresu wczesnośredniowiecznego w Małopolsce*, „Zeszyty Naukowe UJ. Prace Archeologiczne”, z. 52, 1992, s. 28–30, ryc. 6:5, 7: 1:8, 10.

<sup>10</sup> Ibidem, ryc. 6:1, 8:7.

<sup>11</sup> *Narodziny Europy Środkowowschodniej. Państwo morawskie*, [w:] *Wielka Historia Świata*, t. 4, *Kształtowanie średniowiecza*, red. M. Salamon, Kraków, s. 283.

<sup>12</sup> *Żyoty Konstantyna i Metodego*, przekł. T. Lehr-Splawiński, Poznań 1959, s. 114.

<sup>13</sup> *Opis grodów i terytoriów z północnej strony Dunaju*, tzw. *Geograf bawarski*, przekł. S. Zakrzewski, Lwów 1917, s. 4; G. Labuda,

*Źródła skandynawskie i anglosaskie do dziejów Słowiańszczyzny*, Warszawa 1961, s. 83.

<sup>14</sup> Terminu „Małopolska” używam w tym miejscu w celu przybliżenia czytelnikowi zakresu terytorialnego wydarzeń, pamiętać jednak należy, iż określenie to (Małopolska) funkcjonuje w źródłach pisanych dopiero od XIV w.; zob. J. Poleski, op.cit., s. 9.

<sup>15</sup> G. Labuda, *Słowiańszczyzna pierwotna. Wybór źródeł*, nr 27, Warszawa 1954; *Relacja Ibrahima ibn Jakuba z podróży do krajów słowiańskich w przekazaniu al-Bakriego*, wyd. T. Kowalski, *Monumenta Poloniae Historica (MPH)*, ser. II, t. I, Kraków 1946, s. 48–49.

<sup>16</sup> *Kosmasa Kronika Czechów*, tłum. M. Wojciechowska, Warszawa 1968, s. 169.



Naczynia ceramiczne pochodzące z fazy wczesnosłowiańskiej, odkryte podczas badań archeologicznych osad nowohuckich (ryc. 2), fot. J. Bober

Wspomniane wydarzenia polityczne końca X wieku nie znajdują jednak żadnego odbicia w wynikach wykopaliśk archeologicznych prowadzonych na osadach nowohuckich. W toku tych prac nie odkryto żadnych śladów walk z omawianego okresu, brak tu również znalezisk np. ceramiki wielkopolskiej, odmiennej nieco od tej znanej z Krakowa i okolic<sup>17</sup>.

## Początki osadnictwa słowiańskiego

Wspomniana powyżej atrakcyjność omawianego obszaru skłoniła do osiedlenia się na nim również Słowian.

Od kilkudziesięciu lat w nauce toczy się polemika dotycząca pierwotnych siedzib Słowian<sup>18</sup>, analiza danych historycznych i archeologicznych dowodzi jednak, iż kultura wczesnosłowiańska nie ma własnych korzeni w dorzeczu Odry i Wisły<sup>19</sup>. Wyniki badań archeologicznych wskazują natomiast na tereny nad górnym i środkowym Dnieprem, jako najbardziej prawdopodobny obszar wykrystalizowania się etnosu słowiańskiego. Z tych ziem ruszyła ekspansja słowiańska, która już w V wieku n.e. dotarła na tereny obecnej południowo-wschodniej Polski. W okresie od przełomu V i VI po VII wiek na obecnych terenach południowej i południowo-wschodniej Polski (na wschód od Wisły) oraz na ziemiach południowej Białorusi i zachodniej Ukrainy (po Dniepr) oraz częściowo na obszarze obecnej Rumunii (na wschód od łuku Karpat) rozwijała się tzw. kultura praska. Jak wykazała analiza przekazów źródeł pisanych, jej twórcą był najprawdopodobniej słowiański lud Sklawinów<sup>20</sup>. Kultura ta objęła swym zasięgiem m.in. okolice Krakowa, a jej zabytki odkryli archeolodzy również na stanowiskach nowohuckich.

Pierwsze łączone z osadnictwem wczesnosłowiańskim zabytki z terenu Nowej Huty pochodzą być może już z końca V wieku n.e.<sup>21</sup>, jakkolwiek tak wczesne ich datowanie budzi pewne wątpliwości<sup>22</sup>, kolejne, tym razem już dobrze datowane – z przełomu VI i VII wieku. Z tego okresu pochodzą brązowe ozdoby odkryte na terenie Mogiły, a także ręcznie lepiące naczynia.



Naczynia ceramiczne pochodzące z fazy wczesnosłowiańskiej, odkryte podczas badań archeologicznych osad nowohuckich (ryc. 3), fot. J. Bober

Wspomniane ozdoby, znalezione na terenie jednej z wczesnosłowiańskich osad odkrytych w Mogile, wskazują na kontakty jej mieszkańców z ziemiami Kaganatu Awarckiego w Kotlinie Karpackiej<sup>23</sup>.

## Osady

Wszystkie wczesnośredniowieczne i średniowieczne osady, odkryte na omawianym obszarze, to tzw. osady otwarte, nie posiadające urządzeń obronnych. Nie znamy z tego terenu pozostałości grodów, jednak na obecnym etapie badań nie można wykluczyć obecności jakiś założeń obronnych, np. wokół siedzib Gryfitów w Ruszczy lub Branicach. Do tej pory jednak nie odkryto ani pozostałości samych siedzib, ani ewentualnych obwałowań wokół nich.

Z początkami słowiańskiego osadnictwa na tym obszarze łączone są wczesnosłowiańskie osady i pojedyncze obiekty,

<sup>17</sup> A. Buko, *Początki Sandomierza*, Warszawa 1998, s. 55–56.

<sup>18</sup> Por. np.: M. Parczewski, *Praojczyzna Słowian w ujęciu źródłoznawczym*, [w:] *Cień Światowita, czyli pięć głosów w sprawie etnogenezy Słowian*, red. A. Kokowski, Lublin 2002.

<sup>19</sup> M. Parczewski, *U źródeł Słowiańszczyzny*, [w:] *Słowianie w Europie wcześniejszego średniowiecza*, katalog wystawy, Warszawa 1998, s. 49.

<sup>20</sup> M. Parczewski, *Praojczyzna Słowian...*, s. 28–29, ryc. 1, s. 36–37, ryc. 2.

<sup>21</sup> R. Hachulska-Ledwos, *Wczesnośredniowieczna osada w Nowej Hucie-Mogile*, MANH, t. 3, 1971, s. 7.

<sup>22</sup> W. Szymański, *Wczesnośredniowieczna osada...*, MANH, t. 3, 1971, (rec.) R. Hachulska-Ledwos [w:] „Sprawozdania Archeologiczne” (dalej cyt. SA), t. 25, 1973, s. 348–353.

<sup>23</sup> E. Dąbrowska, *Skarb ozdób brązowych z VI–VII w. na stanowisku 62A w Nowej Hucie-Mogile*, „Archeologia Polski” (dalej cyt. AP), t. 28, 1984, z. 2, s. 351–369; W. Szymański, *Awarzy*, [w:] W. Szymański, E. Dąbrowska, *Awarzy, Węgrzy*, Wrocław 1979.



w tym domostwa odkryte na terenie Mogiły<sup>24</sup>, Pleszowa<sup>25</sup>, Branice<sup>26</sup>, Wyciąża<sup>27</sup>, Cła<sup>28</sup>, Złotnik<sup>29</sup> i Igołomi<sup>30</sup>.

Odkryte osady z fazy wczesnosłowiańskiej były niewielkie. Z tego czasu, na przykład, na stanowiskach w Mogile stwierdzono zaledwie po kilka tzw. obiektów archeologicznych, będących pozostałościami domostw lub skromnych budynków gospodarskich. Chata odkryta w Wyciążu jest natomiast zapewne pozostałością tzw. osady jednodworczej. Osady rozmieszczone były na terasie nadzalewowej Wisły, wzdłuż doliny rzecznej, w odległości około od 1 do 3 km od siebie<sup>31</sup>.

Nasi przodkowie mieszkali wówczas w zagłębionych w ziemię drewnianych chatach – ziemiankach. Chaty takie miały tylko jedno pomieszczenie o powierzchni od około 5 do około 20 m kw. Podstawę ich skromnego wyposażenia stanowił umieszczony w narożniku gliniany bądź kamienny piec, ewentualnie palenisko. Oprócz tego w domostwach znajdowały się najprawdopodobniej, jakieś sprzęty drewniane (np. legowiska i zydle). Pod podłogami chat archeolodzy odkrywają często wydrążone w ziemi piwniczki, w których przechowywano żywność<sup>32</sup>. Również wokół domostw wykopywano w ziemi jamy służące do przechowywania produktów, np. nagromadzonego zboża. Domy budowano najczęściej z drewna dębowego, w mniejszym stopniu wykorzystywano inne gatunki, np. sosnę<sup>33</sup> i wiąz<sup>34</sup>. Mieszkańcy najstarszych, wczesnosłowiańskich chat odkrytych na omawianym terenie używali skromnego zestawu sprzętów domowych. Archeolodzy odkrywają dziś głównie naczynia ceramiczne z tamtych czasów oraz nieliczne zabytki żelazne, kamienne i kościane. Nie zachowały się natomiast przedmioty wykonane w większości z surowców organicznych (np. drewna, kory, wikliny). Nasi słowiańscy przodkowie z V–VII wieku n.e. używali bardzo prostych, najczęściej nie zdobionych garnków, określanych przez archeologów jako naczynia typu praskiego<sup>35</sup> (ryc. 2, 3). Garnki takie, a obok tego nieliczne talerze, lepiono

ręcznie z gliny, gdyż nie znano zastosowania koła garncarskiego. W okresie zimowym w chatach ludzie mieszkali zapewne razem z hodowanymi zwierzętami.

W okresie późniejszym, tak zwanym plemiennym (VIII–X wiek) nadal rozwijało się wiele spośród wymienionych osad, w tym dwie duże osady na terenie Mogiły<sup>36</sup>, osada w Pleszowie<sup>37</sup> oraz w Wyciążu<sup>38</sup>. Wygląd i wyposażenie domostw w tym okresie niewiele zmieniły się w stosunku do fazy poprzedniej. Nadal mieszkano w ziemiankach, oprócz nich jednak wznoszono najprawdopodobniej chaty naziemne. Obok domostw nadal kopano jamy tzw. zasobowe, służące do przechowywania żywności, oprócz nich na osadach z tego okresu archeolodzy odkrywają pozostałości innych obiektów o charakterze gospodarczym, np. pieców i palenisk. Niektóre jamy zasobowe mogły być wtórnie wykorzystywane jako jamy odpadkowe<sup>39</sup>.

Koniec X wieku to czas, na które przypada przyłączenie ziem Małopolski do państwa Mieszka I. Tym samym w historii tych ziem kończy się okres zwany plemiennym, a rozpoczyna okres tzw. państwowy. Koniec X i początek XI wieku to zarazem czas, kiedy zmienia się nieco wygląd osadnictwa na obecnych terenach nowohuckich. W tym okresie zanika właściwie osadnictwo na jednej z dużych osad w Mogile<sup>40</sup>, na drugiej z czasów po przełomie X i XI wieku odkryto tylko pojedyncze obiekty. Kilka jam z XI–XII wieku odkryto na osadzie w Pleszowie<sup>41</sup>, nadal mieszkano w Wyciążu<sup>42</sup>.

Kolejne zmiany w sieci osadniczej na terasie nadzalewowej lewego brzegu Wisły na wschód od Krakowa zachodzą w końcu XI–XIV wieku. Wówczas to powstają osady skupione wokół zbudowanych w okolicy świątyń katolickich: kościoła w Ruszcy (koniec XI–XII wieku), opactwa cysterskiego w Mogile (XIII wiek)<sup>43</sup> i kościoła w Pleszowie (XIV wiek)<sup>44</sup>.

Nazwy miejscowości będących obecnie osiedlami w obrębie Nowej Huty, pojawiają się w dokumentach, w większości przypadków już w XIII wieku. Już z roku 1217 pochodzi

<sup>24</sup> R. Hachulska-Ledwos, *Wczesnośredniowieczna osada...*, passim; E. Kubica-Kabacińska, *Wczesnosłowiański obiekt mieszkalny ze stanowiska 62A w Krakowie-Nowej Hucie-Mogile*, „Archaeoslavica”, 1998, nr 3, s. 11–32.

<sup>25</sup> M. Kaczanowska, *Sprawozdanie z badań wykopaliskowych prowadzonych w 1971 r. w Nowej Hucie na stanowisku 18 (Nowa Huta-Pleszów)*, SA, t. 28, 1976, s. 243–255; R. Hachulska-Ledwos, *Materiały wczesnośredniowieczne ze stanowisk 17, 18 i 20 w Krakowie-Nowej Hucie (Pleszów)*, MANH, t. 10, 1986, s. 107–147.

<sup>26</sup> T. Wójcik, *Osada kultury przeworskiej z młodszego okresu lateńskiego i okresu wpływów rzymskich ze stanowiska Kraków-Nowa Huta 76 (Branice)*, MANH, t. 10, 1986, s. 94.

<sup>27</sup> P. Poleska, J. Bober, *Wczesnośredniowieczna półziemianka...*, passim.

<sup>28</sup> R. Hachulska-Ledwos, *Próba periodyzacji ceramiki wczesnośredniowiecznej w rejonie Nowej Huty*, AP, t. 30, 1985, z. 1, s. 147.

<sup>29</sup> H. Zoll-Adamikowa, *Chata z praskim typem ceramiki ze Złotnik, woj. miejskie krakowskie*, AP, t. 30, 1985, z. 1, s. 162–173.

<sup>30</sup> H. Dobrzańska, *Wczesnosłowiańska osada w Igołomi*, „Archaeoslavica”, t. 3, 1998, s. 74.

<sup>31</sup> P. Poleska, J. Bober, op. cit., s. 101, ryc. 1.

<sup>32</sup> P. Poleska, J. Bober, *Wczesnośredniowieczna półziemianka...*, passim.

<sup>33</sup> M. Kaczanowska, *Sprawozdanie z badań wykopaliskowych...*, s. 253.

<sup>34</sup> M. Krąpiec, *Dendrochronologiczne datowanie zwęglonych prób drewna z wczesnośredniowiecznej półziemianki z Krakowa-Nowej Huty-Wyciąża (stanowisko 5B)*, MANH t. 19, 1996, s. 129.

<sup>35</sup> M. Parczewski, *Najstarsza faza kultury wczesnosłowiańskiej w Polsce*, Kraków 1998; idem, *Początki kultury wczesnosłowiańskiej w Polsce. Krytyka i datowanie źródeł archeologicznych*, Wrocław 1988.

<sup>36</sup> R. Hachulska-Ledwos, *Wczesnośredniowieczna osada...*, passim.

<sup>37</sup> R. Hachulska-Ledwos, *Materiały wczesnośredniowieczne ze stanowisk 17, 18 i 20...*, passim.

<sup>38</sup> E. Dąbrowska, *Osadnictwo wczesnośredniowieczne na terenie powiatu krakowskiego*, „Zeszyty Naukowe UJ. Prace Archeologiczne”, z. 4, Kraków 1962, s. 74.

<sup>39</sup> R. Hachulska-Ledwos, *Wczesnośredniowieczna osada...*, s. 207–208.

<sup>40</sup> Ibidem, s. 7.

<sup>41</sup> R. Hachulska-Ledwos, *Materiały wczesnośredniowieczne...*, s. 125–126.

<sup>42</sup> E. Dąbrowska, *Osadnictwo wczesnośredniowieczne...*, s. 74.

<sup>43</sup> Ibidem, s. 38–46.

<sup>44</sup> R. Hachulska-Ledwos, *Materiały wczesnośredniowieczne...*, s. 126.



Skarb przedmiotów żelaznych z IX–X w. odkryty na osadzie na stanowisku 1 w Mogile (ryc. 4), fot. J. Bober

pierwsza wzmianka dotycząca Czyżyn<sup>45</sup>, z 1222 – Mogiły<sup>46</sup>, z 1222 – Ruszczy<sup>47</sup>, z 1228 – Krzesławic<sup>48</sup>, z 1243 – Wadowa<sup>49</sup>, z 1244 – Bieńczy<sup>50</sup>, z 1247 – Grębałowa<sup>51</sup>, z 1250 – Branic<sup>52</sup>, z 1254 – Luboczy<sup>53</sup>. W XIV wieku pojawiają się natomiast po raz pierwszy w dokumentach informacje o Pleszowie<sup>54</sup> i Wyciążu<sup>55</sup>. Równie starą, średniowieczną metrykę mają miejscowości okoliczne. Z roku 1278 pochodzi pierwsza pisemna wzmianka dotycząca Karniowa<sup>56</sup>, z roku 1262 – Luborzycy<sup>57</sup>, z roku 1268 – Wróźenic<sup>58</sup>.

## Gospodarka

Podstawę gospodarki mieszkańców odkrytych osad stanowiła uprawa roli. Stan taki utrzymywał się przez cały omawiany tu okres. Jedynie nieco odmiennie mogła wyglądać struktura gospodarki ludności osiadłej wokół klasztoru Cystersów w Mogile i możnowładczych siedzib w Ruszczy, a później również w Branicach (choć zapewne także w tych przypadkach rolnictwo postawić należy na czołowym miejscu).



Noże wczesnośredniowieczne odkryte podczas badań archeologicznych osad nowohuckich (ryc. 5), fot. J. Bober

O rozwoju rolnictwa świadczą m.in. narzędzia rolnicze odkryte w skarbie przedmiotów żelaznych na jednej z wczesnośredniowiecznych osad w Mogile<sup>59</sup>. Wyniki analizy odkrytych podczas wykopaliisk szczątków roślinnych wskazują, że mieszkańcy osad uprawiali wówczas żyto zwyczajne, jęczmień zwyczajny, pszenicę zwyczajną, proso zwyczajne, pszenicę orkisz i, prawdopodobnie, pszenicę płaskurkę. Oprócz tego również konopie siewne i soczewicę jadalną<sup>60</sup>. Osady, o czym już była mowa, położone były na terasie nadzalewowej Wisły, w bezpośrednim sąsiedztwie osad znajdowały się zapewne ogrody, w których uprawiano rośliny, takie jak m.in. konopie siewne i soczewicę jadalną. Także część roślin zbożowych mogła być pozyskiwana z upraw ogrodowych<sup>61</sup>. Zboża uprawiano jednak przede wszystkim na polach położonych w głębi terasy. Na osadach nowohuckich nie odkryto do tej pory, nie budzących wątpliwości, szczątków warzyw i owoców, jednak ich obecność na innych wczesnośredniowiecznych i średniowiecznych osadach nie wyklucza, że również na omawianym terenie rośliny te uprawiano i spożywano.

Oprócz tego, jak poświadczają kości zwierząt odkryte na badanych osadach, duże znaczenie w gospodarce miała ho-

<sup>45</sup> Kodeks dyplomatyczny Małopolski, wyd. F. Piekosiński, t. I–II, Kraków 1876–1886, t. II, nr 384, s. 26.

<sup>46</sup> Dyplomata monasterii Clarae Tumba prope Cracoviam. Zbiór dokumentów klasztoru Mogińskiego przy Krakowie (tzw. Kodeks Mogiński), wyd. E. Janota, Kraków 1865, nr 2–3.

<sup>47</sup> Kodeks dyplomatyczny Katedry Krakowskiej św. Wacława (dalej: Kodeks dyplomatyczny Katedry Krakowskiej), wyd. F. Piekosiński, Kraków 1874, t. I, nr 14, s. 19–22.

<sup>48</sup> Kodeks dyplomatyczny Małopolski, t. II, nr 394, s. 38.

<sup>49</sup> Kodeks dyplomatyczny Polski, wyd. J. Bartoszewicz, Warszawa 1858, t. III, nr 20, s. 38–39.

<sup>50</sup> Kodeks Mogiński, nr 20, s. 15.

<sup>51</sup> Kodeks dyplomatyczny Katedry Krakowskiej, t. I, nr 39, s. 37.

<sup>52</sup> Kodeks dyplomatyczny Małopolski, t. II, nr 431, s. 80–81.

<sup>53</sup> Kodeks dyplomatyczny Katedry Krakowskiej, t. I, nr 40, s. 53–55.

<sup>54</sup> Monumenta Poloniae Vaticana, wyd. J. Ptaśnik, t. I–II, Kraków 1913–1914, t. I (1325–1327), nr 139, s. 139.

<sup>55</sup> Kodeks dyplomatyczny Katedry Krakowskiej, t. I, nr 164, s. 211–212.

<sup>56</sup> Kodeks dyplomatyczny Małopolski, t. II, nr 484, s. 140–142.

<sup>57</sup> *Pomniki Dziejowe Polski*, wyd. A. Bielowski, t. I–VI, Lwów–Kraków 1864–1893, Przedruk fotooffsetowy, Warszawa 1960–1961, *Monumenta Poloniae Historica*, t. II, nr 807.

<sup>58</sup> Kodeks Mogiński, nr 31, s. 24.

<sup>59</sup> R. Hachulska-Ledwos, *Wczesnośredniowieczny skarb żelazny z Mogiły pow. Kraków*, „Wiadomości Archeologiczne”, t. 26, 1959, s. 251–260; idem, *Wczesnośredniowieczna osada...*, s. 104, 106, 108–109, tabl. LX–LXI, s. 111, tabl. LXII, s. 113, tabl. LXIII, s. 115, tabl. LXIV.

<sup>60</sup> E. Dąbrowska, *Osadnictwo wczesnośredniowieczne...* s. 74; K. Wasylukowa, *Nowe znalezisko konopi (Cannabis Sativa L.) z okresu przedpiastowskiego w Polsce*, SA t. 20, 1969, s. 464–468., I. Gluza, E. Kubica-Kabacińska, *Odciski roślinne na wczesnośredniowiecznych prążnicach ze stanowiska Nowa Huta Mogiła 62A*, Polish Botanical Studies, w druku.

<sup>61</sup> W. Hensel, *Słowiańszczyzna wczesnośredniowieczna. Zarys kultury materialnej*, wyd. IV, Warszawa 1987, s. 85–86.



*Naczynia ceramiczne pochodzące z fazy plemiennnej, odkryte podczas badań archeologicznych osad nowohuckich (ryc. 6), fot. J. Bober*

dowła. Hodowano drób, owce, kozy, świnię, krowy i konie. Jadłospis uzupełniał mięso upolowanych dzikich zwierząt, zbierano również zapewne jadalne owoce roślin dziko rosnących, a w okresach nieurodzaju i głodu mogły być zbierane i spożywane rośliny, takie jak np.: rdest, komosa, włośnica sina i wyka oraz dziko rosnąca marchew.

Domostwa budowano, o czym już była mowa, z drewna. Ściany ziemianek wznoszono w konstrukcji zrębowej lub przysłupowej, ewentualnie sumikowo-łatkowej. Możliwe również, że niektóre najprostsze zagłębione w ziemię chaty wczesnosłowiańskie mogły być w ogóle pozbawione ścian drewnianych i w rzeczywistości były jedynie zadaszonymi jamami wykopanymi w lessie<sup>62</sup>. Konstrukcja dachów ziemianek budowana była z drewna, m.in. na ślepieniu i sochę, pokrycie stanowiły deski – dranice, ewentualnie słoma uprawianych zbóż lub roślin dziko rosnących. Drewniane relikty chat naziemnych nie zachowały się do chwili obecnej, ale zapewne również ich ściany i dachy wznoszono w technikach wykorzystywanych przy budowie drewnianych partii ziemianek. Skromny zestaw sprzętów domowych i narzędzi wytwarzano z żelaza (noże, nożyce, radlice, ciosła), gliny i kamienia (przędziki, ciężarki tkackie), kości (szydła) oraz drewna, ale te ostatnie nie zachowały się do chwili obecnej. Naczynia wykonywano z gliny. Podczas wykopalisk na stanowiskach nowohuckich archeolodzy odkrywają liczne fragmenty glinianych garnków i talerzy. Pierwsi słowiańscy mieszkańcy tych ziem nie znali zastosowania koła garncarskiego i naczynia lepili ręcznie z glinianych wałków bądź placków. Prawdopodobnie naczynia te wykonywały kobiety bezpośrednio na potrzeby swojej rodziny. Te najstarsze wczesnosłowiańskie garnki bardzo często nie były ornamentowane (ryc. 2, 3). Od początku VII wieku zaczęła upowszechniać się nowa technika wytwarzania naczyń glinianych – nadal lepiono je ręcznie, następnie jednak ich



*Naczynia ceramiczne pochodzące z fazy plemiennnej, odkryte podczas badań archeologicznych osad nowohuckich (ryc. 7), fot. J. Bober*



*Naczynia ceramiczne pochodzące z fazy plemiennnej, odkryte podczas badań archeologicznych osad nowohuckich (ryc. 8), fot. J. Bober*

brzeg obtaczano, w celu wyrównania, na wolnoobrotowym kole garncarskim. W drugiej połowie VII wieku tak wykonane garnki zaczęły przeważać nad naczyniami lepionymi tylko ręcznie<sup>63</sup>. Powierzchnię naczyń zdobiono, najczęściej były to motywy rytych linii prostych bądź falistych, rzadziej ukośnych i krzyżujących się, czasem na powierzchnię naczyń nalepiano ozdobne listwy z gliny. Z czasem zaczęto obtaczać nie tylko brzegi naczyń wykonanych ręcznie, ale również zewnętrzną powierzchnię ich brzuśców, a następnie też powierzchnię wewnętrzną. Naczynia nadal wykonywały kobiety na potrzeby swoich gospodarstw domowych, ale coraz częściej ich wyrobem trudnili się również wyspecjalizowani rzemieślnicy. Wysuszone gliniane naczynia wypalano w specjalnych piecach garncarskich. Dla Krakowa i okolic tego grodu bardzo charakterystyczne jest w tym czasie wykonywanie, obok innych rodzajów ceramiki, naczyń wytworzonych z gliny z dodatkiem węgla wapna. Naczynia te,

<sup>62</sup> Z. Kobyliński, *Osiadła wczesnosłowiańska*, [w:] *Słowianie w Europie wcześniejszego średniowiecza*, Katalog wystawy, Warszawa 1998, s. 58.

<sup>63</sup> M. Parczewski, *Żukowice pod Głogowem w zaraniu średniowiecza*, „Głogowskie Zeszyty Naukowe” 1998, nr 2, s. 29.





Naczynia ceramiczne pochodzące z fazy plemienniej i wczesnopanstwowej, odkryte podczas badań archeologicznych osad nowohuckich (ryc. 9), fot. J. Bober



Prażnica pochodząca z fazy plemienniej, odkryta podczas badań archeologicznych na osadzie na stanowisku 62A w Mogile (ryc. 11), fot. J. Bober

o jasnych, przeważnie popielatych lub beżowych powierzchniach, nazywane są ceramiką białą podkrakowską (ryc. 6)<sup>64</sup>. Od połowy XIII wieku pojawiają się na omawianym terenie pierwsze naczynia gliniane utoczone na kole szybkoobrotowym. Naczynia te, zdobione były zielonkawą i brązową polewą. Obok garnków i talerzy z gliny wykonywano również tzw. prażnice. Były to płytki, prostokątne pojemniki o wymiarach około 60–90 x 90–110 cm. Służyły prawdopodobnie do suszenia i prażenia ziaren zbóż<sup>65</sup>, owoców, być może również do pieczenia chleba i innych potraw<sup>66</sup>. Część naczyń i różnego rodzaju pojemników wykonywano zapewne z drewna, łyka, kory i wikliny, jednak przedmioty te nie zachowały się do chwili obecnej.

Z gliny wyrabiano również płytki, którymi wyłożona była posadzka, a być może także ściany kościoła w opactwie Cystersów w Mogile. Płytki te, zdobione wytłaczanymi ornamentami roślinnymi i geometrycznymi oraz barwną polewą, datowane są na XIII wiek. Podobne pochodzą z badań archeologicznych prowadzonych w wielu kościołach i klasztorach krakowskich (m.in. w kościele



Dzban ceramiczny zdobiony polewą pochodzący z XIII–XIV w., odkryty podczas badań archeologicznych prowadzonych w sąsiedztwie opactwa cystersów w Mogile (ryc. 10), fot. J. Bober



Rekonstrukcja wzoru na ceramicznych płytkach posadzkowych z XIII w. z opactwa cystersów w Mogile (ryc. 12), fot. J. Bober

Dominikanów, w klasztorze Norbertanek na Zwierzyńcu oraz w rejonie nie istniejącej obecnie świątyni pw. Marii Magdaleny przy ul. Grodzkiej<sup>67</sup>.

Do produkcji odzieży wykorzystywano futra zwierząt hodowanych i dzikich, runo owiec, włókna lnu i konopi. W spalonej wczesnosłowiańskiej hacie w Pleszowie odkryto ciężarki tkackie, będące pozostałością po ustawionych w niej krosnach<sup>68</sup>. Liczne na osadach są znaleziska glinianych i kamiennych tzw. przęślików, potrzebnych w procesie przędzenia nici.

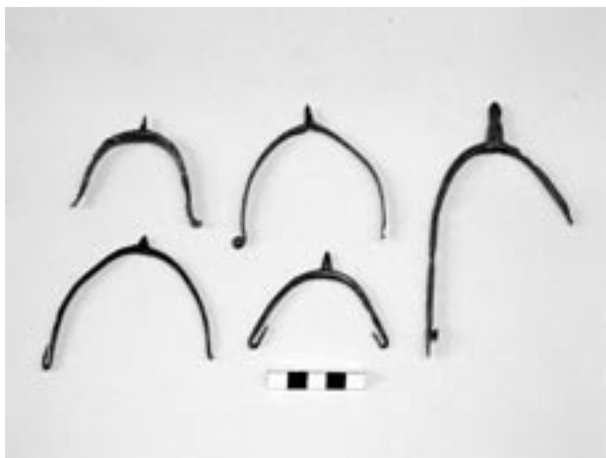
<sup>64</sup> E. Kubica-Kabacińska, *Podkrakowska ceramika »biała« w świetle nowszych badań*, SA, t. 52, 2000, s. 405–418.

<sup>65</sup> M. Parczewski, *Początki kultury wczesnosłowiańskiej w Polsce...*, s. 75.

<sup>66</sup> J. Mařík, *Pánve klúčovského typu*, *Zprávy, „České Archeologické Společnosti“*, t. 32, Praga 1997, s. 2–16.

<sup>67</sup> K. Radwański, *Kraków przedlokacyjny. Rozwój przestrzenny*, Kraków 1975, s. 365–367.

<sup>68</sup> M. Kaczanowska, *Sprawozdanie z badań wykopaliskowych prowadzonych w 1971 r. w Nowej Hucie na stanowisku 18 (Nowa Huta-Pleszów)*, SA, 28, 1976, s. 253.



Ostrógi wczesnośredniowieczne odkryte podczas badań archeologicznych osad nowohuckich (ryc. 13), fot. J. Bober

Na osadach w Mogile odkryto natomiast ślady produkcji smół drzewnych i, być może, odlewnictwa metali kolorowych<sup>69</sup>.

## Ozdoby, części stroju, broń

Badania archeologiczne dostarczyły również wielu znalezisk ozdób, części stroju, kościanych grzebieni oraz wczesnośredniowiecznej i średniowiecznej broni i oporządzenia jeździeckiego. Z badań prowadzonych na osadach w Mogile i Pleszowie pochodzi bogaty zbiór grotów strzał<sup>70</sup> i bełtów kusz, a także ostróg, które datowane są na VII–XIV wiek<sup>71</sup>. Również z osad w Mogile



Strzemię z VIII w. odkryte na osadzie na stanowisku 1 w Mogile (ryc. 14), fot. J. Bober

i Pleszowie pochodzą znaleziska elementów uprzęży końskiej<sup>72</sup>, a z jednej z osad mogiłskich – strzemiona z VIII<sup>73</sup> i X wieku<sup>74</sup>.

Znaleziska z osad nowohuckich oraz z cmentarzyska w Zesławicach dostarczyły również istotnych informacji dotyczących ozdób i części stroju wczesnośredniowiecznych mieszkańców opisywanego terenu. Na osadach w Mogile odkryto m.in. żelazne zapinki zwane również fibulami, przy pomocy których spinano części odzieży. Wśród tych znalezisk jest zapinka tzw. palczasta oraz zapinki zwane podkowiastymi. Fibula palczasta pochodzi zapewne z końca VI lub przełomu VI i VII wieku<sup>75</sup>, natomiast zapinki podkowiaste datowane są na IX–XIII wiek, a genetycznie wywodzą się z odległych terenów dzisiejszej północno-wschodniej Polski, Litwy i Łotwy. Z jednej z osad w Mogile pochodzą pojedyncze egzemplarze barwnych szklanych paciorków, noszonych w VIII–XIII wieku. Z badań w Mogile, Pleszowie i Zesławicach pochodzą również metalowe sprzączki do pasów oraz również metalowe ozdoby – okucia końcówek pasów<sup>76</sup>.

## Handel, wymiana

O kontaktach mieszkańców omawianego terenu z ludnością zamieszkującą odległe nieraz obszary świadczy, m.in. wymienione tu już wielokrotnie, znalezisko przedmiotów brązowych znajdujących analogie na terenach Kaganatu Awarskiego w Kotlinie Karpackiej.

Wspomniana powyżej atrakcyjność omawianego obszaru sprawiła, że również w okresie późniejszym kwitło tutaj bogate osadnictwo. Oprócz walorów dogodnych dla rolnictwa, na intensywność zaludnienia tego terenu wpłynął fakt, iż przez opisywane ziemie biegł szlak handlowy łączący Kraków i inne ośrodki leżące od niego na zachód i południe z centrami osadniczymi i handlowymi na terenach wschodniej Polski i Rusi Kijowskiej. Świadectwem tego są liczne znaleziska importów odkrytych na stanowiskach archeologicznych w Nowej Hucie<sup>77</sup>. Wśród tych znalezisk wymienić należy przede wszystkim skarb srebrnych monet i ozdób odkopany na terenie osady w Pleszowie. W jego skład wchodziły monety arabskie, duńskie, angielskie, niemieckie, polskie, czeskie, a także italskie i węgierskie. Szeroki zasięg występowania mają

<sup>69</sup> E. Kubica-Kabacińska, B. Szmoniewski, *Łyżka odlewnicza z wczesnośredniowiecznej osady w Krakowie-Nowej Hucie-Mogile, stan. 1*, MANH, t. 23: 2002, s. 75–83.

<sup>70</sup> R. Hachulska-Ledwos, *Wczesnośredniowieczna osada...*, s. 15, tabl. V:4, s. 74, tabl. XLI:5, LVII:4; 1986, s. 116, ryc. 10, s. 121, ryc. 18.

<sup>71</sup> J. Poleski, *Podstawy i metody datowania...* s. 132–136, ryc. 3:1–2, 4–5, 7–9, 4:2, 5:1–2, 6:3

<sup>72</sup> A. Kulczycka, *Wczesnośredniowieczne wędzidło żelazne z Pleszowa, pow. Kraków*, MANH, t. 2, 1960, s. 291–294.; R. Hachulska-Ledwos, *Materiały wczesnośredniowieczne ze stanowisk...*, s. 121–122.

<sup>73</sup> J. Poleski, *Podstawy i metody datowania...*, s. 133, ryc. 5:3.

<sup>74</sup> Ibidem, s. 133, ryc. 5:4.

<sup>75</sup> Ibidem, s. 133, ryc. 7:9.

<sup>76</sup> Ibidem, ryc. 7:8, 10, E. Kubica-Kabacińska, M. Wołoszyn, J. Wróbel, *Wczesnośredniowieczne cmentarzysko ze stanowiska 63 w Krakowie-Nowej Hucie-Zesławicach*, MANH, t. 21, 1998, s. 113, ryc. 6:1a.

<sup>77</sup> W przypadku importów odkrywanych na stanowiskach archeologicznych, często jednak nie ma pewności, czy są one dowodem wymiany o charakterze pokojowym. Tak na przykład najmłodsza moneta ze skarbu z Pleszowa stanowi emisję Brzetysława I i jej pojawienie się na tym stanowisku może wiązać się z najazdem tego władcy na ziemie polskie; B. Reyman, *Wczesnośredniowieczny skarb srebrny z Nowej Huty-Pleszowa. Część analityczna*, MANH, t. 12, 1988, s. 144.



Szkielety odkryte na cmentarzu przy kościele w Ruszcy (ryc. 15), fot. J. Bober

również odkryte w skarbie ozdoby. Monety odkryte w tym skarbie datowane są na wiek X i pierwszą połowę XI wieku, odkryte w nim ozdoby wytwarzane były głównie w okresie od połowy X do końca XI wieku<sup>78</sup>. Wśród innych importów wyróżnia się odkryty na osadzie w Mogile brązowy krzyż, tzw. enkolpion z końca XI, ewentualnie początku XII wieku<sup>79</sup>. Enkolpiony takie, wytwarzane były na terenie Rusi Kijowskiej. Kolejnym zabytkiem wskazującym na kontakty mieszkańców omawianych terenów z ziemiami Rusi Kijowskiej jest żelazna sprzączka do pasa, datowana na XI–XII wiek, odkryta przy jednym ze szkieletów na wczesnośredniowiecznym cmentarzysku w Zesławicach<sup>80</sup>. O przebiegających przez omawiane tereny drogach wymiany świadczyć mogą również odkryte na jednej z wczesnośredniowiecznych osad w Mogile żelazne tzw. grzywny siekieropodobne z IX, ewentualnie z 1 połowy X wieku<sup>81</sup>.

## Kult i początki chrześcijaństwa

Badania archeologiczne prowadzone na terenie XIV–XVIII dzielnic Krakowa nie przyniosły, do tej pory, odkryć związanych z przedchrześcijańskimi kultami z czasów wczesnego średniowiecza. Nie odkryto tu śladów świątyń pogańskich czy plastyki figuralnej, którą można łączyć z kultem. Być może przejawem pogańskich wierzeń i praktyk naszych przodków jest monumentalny tzw. kopiec Wandę. Pośrednim dowodem pogańskich rytuałów jest również brak na

terenie Nowej Huty, pochodzących sprzed końca X wieku cmentarzysk, na których ciała zmarłych chowane były w ziemi, co świadczy o praktykowaniu palenia zwłok.

W państwie Mieszka I do oficjalnego chrztu i przyjęcia chrześcijaństwa doszło w roku 966, jednak jak już wspomniano, Małopolska wchodziła wówczas w skład państwa czeskiego, gdzie chrześcijaństwo przyjęto wcześniej niż w Polsce, w związku z czym istnieje możliwość, że również w Krakowie chrześcijaństwo ma wcześniejszą tradycję niż w Wielkopolsce<sup>82</sup>. Jednak na terenie Nowej Huty brak śladów chrześcijaństwa starszych niż XI wiek (ewentualnie przełom X i XI wieku). Odkryte w Zesławicach cmentarzysko wykazuje cechy nekropolii chrześcijańskiej, jakie w Małopolsce pojawiają się dopiero na przełomie X i XI wieku<sup>83</sup>. W jednym z grobów na tym cmentarzysku odkryto sprzączkę pochodzącą z XI–XII wieku<sup>84</sup>. Również romański kościół, którego relikty odkryto w Ruszcy, wykazuje cechy budowli pochodzących z 2 połowy XI i 1 połowy XII wieku<sup>85</sup>. Na jednej z osad w Mogile znaleziono, o czym już wspomniano, krzyżek – enkolpion, także datowany na koniec XI, ewentualnie początek XII wieku<sup>86</sup>.

## Cmentarze

Z najstarszej, wczesnosłowiańskiej fazy osadnictwa słowiańskiego nie posiadamy żadnych źródeł sepulkralnych. Zapewne jest to wynik obrządku pogrzebowego stosowanego przez ówczesnych pogańskich mieszkańców naszych ziem. Zmarłych palono wówczas na stosie, a ich szczątki często umieszczane były w urnach – naczyniach na usypanych kurhanach lub wbitych w ziemię słupach. Takie pochówki szybko ulegały zniszczeniu, nie pozostawiając właściwie śladów uchwytnych dla ar-

<sup>78</sup> B. Reyman, *Wczesnośredniowieczny skarb srebrny z Nowej Huty-Pleszowa. Część katalogowa*, MANH. t. 11, 1987, s. 121–172; zob. idem, *Wczesnośredniowieczny skarb srebrny...*, t. 12, 1988, s. 143–144.

<sup>79</sup> E. Gródek-Kciuk, *Enkolpiony znalezione na terenie Polski. Próba klasyfikacji i datowania materiałów*, „Przegląd Archeologiczny” t. 36, 1989, s. 99, 102, 105, ryc. 4:16, s. 111, 119, 126.

<sup>80</sup> E. Kubica-Kabacińska, M. Wołoszyn, J. Wróbel, *Wczesnośredniowieczne cmentarzysko...*, passim.

<sup>81</sup> E. Zaitz, *Wczesnośredniowieczne grzywny siekieropodobne z Małopolski*, MANH, t. 25, 1990, s. 143, 148, 159, 162, 168.

<sup>82</sup> J. Wyrozumski, *Polityczna rola Krakowa w okresie przedlokacyjnym*, [w:] *Kraków przedlokacyjny*, Kraków 1987, s. 33–34.

<sup>83</sup> H. Zoll-Adamikowa, *Wczesnośredniowieczne cmentarzyska szkieletowe Małopolski*, cz. II, *Analiza*, Wrocław 1971, s. 142.

<sup>84</sup> E. Kubica-Kabacińska, M. Wołoszyn, J. Wróbel, *Wczesnośredniowieczne cmentarzysko...*, s. 112–115.

<sup>85</sup> E. Kubica-Kabacińska *Odkrycie pozostałości romańskiego kościoła w Krakowie-Ruszcy*, referat wygłoszony 24 III 2004 r. w Rzeszowie, podczas XX Konferencji sprawozdawczej Stowarzyszenia Naukowego Archeologów Polskich Oddział w Rzeszowie, Muzeum Okręgowego w Rzeszowie oraz Instytutu Archeologii Uniwersytetu Rzeszowskiego.

<sup>86</sup> E. Gródek-Kciuk, *Enkolpiony znalezione...*, s. 99, 102, 105, ryc. 4:16, s. 111, 119, 126.





cheologa<sup>87</sup>. Z wczesnosłowiańską fazą osadnictwa na badanym terenie łączy się niekiedy tzw. kopiec Wandy uważając go za kurhan legendarnej córki Kraka<sup>88</sup>. Zabytek ten strzeże jednak zazdrośnie swoich tajemnic i nie został jeszcze nigdy tknięty łopatą archeologa. Wokół niego natomiast stwierdzono pozostałości osad znacznie wcześniejszych, neolitycznych i z epoki brązu<sup>89</sup>. Do czasu systematycznego przebadania kopca nie sposób odpowiedzieć na pytanie o jego chronologię. Po przyjęciu chrześcijaństwa zaprzestano palenia zmarłych, a zwłoki składano w ziemi. Jedne z najstarszych wczesnośredniowiecznych grobów odkrytych na omawianym terenie to pochówki

*Fundamenty gotyckiego kościoła w Ruszczy podczas badań archeologicznych, po prawej stronie widoczny fragment fundamentów kościoła romańskiego (ryc. 16), fot. J. Bober*

pochodzące z cmentarzyska w Ześlawicach<sup>90</sup>. Jak już wcześniej wspomniano, przy jednym ze szkieletów na tym stanowisku odkryta została sprzączka datowana na XI–XII wiek. W zbliżonym chronologicznie okresie pochowano zapewne także pierwszych zmarłych na cmentarzu przy romańskim kościele pw. św. Grzegorza w Ruszczy. Rolę swą pełnił ten cmentarz dla mieszkańców okolicznych wsi aż do początków XIX wieku, a ostatnie pochówki właścicieli Ruszczy i Branic pochodzą z początków XX wieku. Zmarłych Cystersów chowano w obrębie opactwa – opatów pod posadzką kapitułarza, pozostałych mnichów na cmentarzu.

## Architektura monumentalna

Na terenie Nowej Huty znajdują się również dwa zabytki średniowiecznej architektury monumentalnej. Są to: kościół pw. św. Grzegorza w Ruszczy oraz cysterskie opactwo pw. Najświętszej Marii Panny i św. Wacława w Mogile.

Obecny, gotycki kościół parafialny pw. św. Grzegorza w Ruszczy pochodzi z początku XV wieku. Jego fundację przypisuje się Wierzbicię z Branic. Zapewne nieco później, pod koniec XV wieku do nawy kościoła dobudowano północną nawę boczną<sup>91</sup>. Jednak najstarsza pisemna wzmianka dotycząca tej świątyni pochodzi z roku 1299, kiedy wymieniony został *rector ecclesie de Ruszcza*, obok kapelana z Ruszczy<sup>92</sup>. We wcześniejszym przekazie z 1224 roku, relacjonującym wydarzenia z 1222 roku, wzmiankowany jest *Bernardus de Ruscha capellanus*<sup>93</sup>.

<sup>87</sup> H. Zoll-Adamikowa, *Uwagi o sposobach badania wczesnośredniowiecznych kurhanów ciałopalnych*, AP, 21, 1976, s. 281–318.

<sup>88</sup> *Jana Długosza roczniki, czyli Kroniki Sławnego Królestwa Polskiego*, vol. 1, księga 1, red. J. Dąbrowski, Warszawa 1961, księga 1, s. 192–195.

<sup>89</sup> J. Górski, *Osada kultury trzcinieckiej i łużyckiej w Nowej Hucie-Mogile, stan. 55, cz. I, Analiza materiałów*, MANH, t. 16, 1993, s. 55–102; idem, *Osada kultury trzcinieckiej i łużyckiej w Nowej Hucie-Mogile, stan. 55, Cz. II, Analiza materiałów*, MANH, t. 17, 1994, s. 65–113; J. Bober, *Osada kultury ceramiki promienistej...*, cz. I, s. 7–53, cz. II, s. 13–40.

<sup>90</sup> E. Kubica-Kabacińska, M. Wołoszyn, J. Wróbel, *Wczesnośredniowieczne cmentarzysko...*, passim.

<sup>91</sup> *Katalog zabytków sztuki w Polsce*, red. J. Szablowski, t. 1, *Małopolska*, Warszawa 1953, s. 171; *Architektura gotycka w Polsce*, red. T. Mroczko, M. Arszczyński, [w:] *Dzieje sztuki polskiej*, t. 2, Warszawa 1995, s. 201.

<sup>92</sup> *Kodeks Dyplomatyczny Małopolski*, t. I, nr 131, s. 158; *Teka grona konserwatorów Galicji Zachodniej*, Kraków 1906, s. 236.

<sup>93</sup> *Kodeks Dyplomatyczny Katedry Krakowskiej*, t. I, nr 14, s. 20; *Teka grona konserwatorów...*, s. 236.



Gotycki kościół pw. św. Grzegorza w Ruszczy (ryc. 17), fot. J. Bober

W przyziemiu gotyckiej ceglanej wieży kościoła znajdują się wtórnie użyte ciosy kamienne. Wykopaliska archeologiczne przeprowadzone wokół kościoła w Ruszczy potwierdziły wcześniejsze przypuszczenia o funkcjonowaniu w tym miejscu starszej kamiennej świątyni<sup>94</sup>. Podczas wykopalisk odkryte zostały fragmenty fundamentów romańskiego kościoła oraz liczne ciosy kamienne, z których był wybudowany, użyte wtórnie w fundamentach świątyni gotyckiej. Hipotetycznie rekonstruowane wymiary odkrytego założenia wskazują na romański kościół p.w. św. Wojciecha na Rynku w Krakowie jako na budowlę analogiczną. Podobnie wymiary ciosów, z których wzniesiony został romański kościół w Ruszczy wskazują na budowlę, takie jak kościół pw. św. Wojciecha w Krakowie (datowany na schyłek XI wieku)<sup>95</sup>, romańską katedrę na Wawelu (datowanie lata 1090–1142<sup>96</sup> oraz romańskie budowle opactwa w Tyńcu<sup>97</sup> (datowanie: kościół – 2 połowa XI wieku; klasztor – schyłek XI, początek XII wieku, jako na budynki współczesne omawianemu kościołowi<sup>98</sup>.

Do tej pory nie udało się natomiast odnaleźć pozostałości siedziby rodu Gryfitów w Ruszczy, choć liczne przekazy o wielkości tego rodu już w XIII wieku<sup>99</sup> każą domyślać się jej istnienia, podobnie jak od XIV wieku – w Branicach.

Cystersi, sprowadzeni przez Iwona Odrowąża z Lubiąża, osadzeni zostali pierwotnie w Kacicach, około 20 km na północ od Krakowa. Miało to miejsce około roku 1220. W roku 1222 Iwo Odrowąż nadał sprowadzonym do Kacic cysters-

som dobra w Mogile<sup>100</sup>, a na przełomie 1225 i 1226 roku przeniósł konwent cysterski z Kacic do Mogiły<sup>101</sup>. Kościół i klasztor budowane były etapami od drugiej ćwierci XIII wieku aż do końca tego stulecia. Ściany trójnawowego kościoła i klasztoru zbudowane zostały z cegieł w układzie wendyjskim. Szczegóły architektoniczne i dekoracyjne wnętrza wykonane zostały z kamienia (przeważnie piaskowca, sporadycznie wapienia). W latach od przełomu 1225 i 1226 do 1241 roku zdołano wzniesć jedynie wschodnią część kościoła (prezbiterium wraz z towarzyszącymi mu parami kaplic bliźnich) oraz wschodnie skrzydło klasztoru. W następnym etapie, do 1260 roku, zbudowano transept kościoła i przylegające do niego przęsło korpusu nawowego. Zapewne tę część kościoła konsekrowano

<sup>94</sup> Z. Świechowski, *Budownictwo romańskie w Polsce. Katalog zabytków*, Wrocław 1963, s. 231–232.

<sup>95</sup> Z. Świechowski, *Architektura romańska w Polsce*, Warszawa 2000, s. 121.

<sup>96</sup> Ibidem, s. 132.

<sup>97</sup> Ibidem, s. 270.

<sup>98</sup> Por. E. Kubica-Kabacińska, *Odkrycie pozostałości romańskiego kościoła w Krakowie-Ruszczy...*

<sup>99</sup> Kodeks Dyplomatyczny Małopolski, t. II, nr 436, s. 85; H. Paszkiewicz, *Dzieje Polski*, t. I, Warszawa 1924, s. 245.

<sup>100</sup> Kodeks Mogiński, nr 2, s. 3.

<sup>101</sup> Ibidem, nr 4, s. 4–5.



uroczyście w 1266 roku w obecności księcia Bolesława Wstydlivego<sup>102</sup>. Następnie, w ostatnim trzydziestolecu XIII wieku zbudowano pozostałą, zachodnią część kościoła. Ogromne przedsięwzięcie, jakim było wzniesienie trójnawowego, bazylikowego kościoła oraz klasztoru wymagało znacznych środków. W roku 1254 odpust na budowę kościoła nadał papież Innocenty IV<sup>103</sup>, a przesklepienie korpusu nawowego możliwe było dopiero około roku 1349, dzięki dotacji króla Kazimierza Wielkiego<sup>104</sup>. W późniejszym okresie kościół i klasztor były wielokrotnie przebudowywane, jednakże przebudowy te tylko w nieznacznym stopniu naruszyły układ przestrzenny kościoła<sup>105</sup>. Zarówno kościół, jak i klasztor Cystersów w Mogile dzieliły koleje losów okolicznych ziem. Klasztor uległ zniszczeniom m.in. w latach 1241 i 1260, podczas najazdów Mongołów<sup>106</sup>.

Na terenach objętych obecnie zabudową Nowej Huty funkcjonowało we wczesnym średniowieczu zapewne również wiele innych budowli monumentalnych. Z roku 1228 pochodzi np. zawarta w dokumencie papieża Grzegorza IX informacja o kościele w Krzesławicach<sup>107</sup>. Być może kolejna świątynia wznosiła się na terenie Luborzycy, bowiem biskup Iwo Odrowąż, fundator klasztoru Cystersów w Mogile, w katalogach biskupów krakowskich określony został również jako fundator kościoła w Luborzycy<sup>108</sup>. Niestety, archeologom nie udało się do tej pory odkryć ich relikwów, nie wiadomo, gdzie te kościoły były zlokalizowane, ani czy były świątyniami kamiennymi (jak np. kościół w Ruszczy) czy też drewnianymi.

## The area of Nowa Huta (present districts XIV–XVIII of Krakow) in 6<sup>th</sup> to 14<sup>th</sup> century CE

The results of archeological research conducted from the late 40s of the 20<sup>th</sup> century until the present in the area covered today by districts XIV–XVIII of Krakow and records of the written sources related to the settlements in this area enabled the discovery of the past of Nowa Huta in 6<sup>th</sup> to 14<sup>th</sup> century CE.

The period of early Middle Ages covers the times from the 6<sup>th</sup> (alternately the turn of the 5<sup>th</sup> century) until the half of the 13<sup>th</sup> century. The period in the area described can be additionally subdivided into smaller units: early Slavic (from the 5<sup>th</sup>/6<sup>th</sup> till the 7<sup>th</sup> century), tribal (7<sup>th</sup>/8<sup>th</sup>–10<sup>th</sup> century) and early state (from the 10<sup>th</sup>/11<sup>th</sup> until the first half of the 13<sup>th</sup> century). The latter half of the 13<sup>th</sup> century and the 14<sup>th</sup> century is, on Polish grounds, the time of the Middle Ages.

Settlements dating from the early Slavic period were discovered in Mogiła, Pleszów, Branice, Wyciąż and Cło.

Slavic houses belonging to the tribal phase were discovered also in Mogiła, Pleszów and Wyciąż, and to the early state phase – in Mogiła, Pleszów, Wyciąż and Ruszcza. The names of places, which were comprised by the administrative borders of the districts XIV–XVIII of Krakow, are known from documents from the 13<sup>th</sup> and 14<sup>th</sup> centuries. Monuments connected to cult and belief are situated in the described area: the so-called Wanda's mound, cemetery in Zesławice, Cistercian abbey in Mogiła, church in Ruszcza and cemeteries connected to these churches. Records of medieval documents inform about the existence of other churches (in Krzesławice and Pleszów). Many objects of everyday use, tools, ornaments and weapons dating from the 6<sup>th</sup> to 14<sup>th</sup> century come from the excavations conducted in the area.

<sup>102</sup> Z. Świechowski, *Architektura romańska...*, s. 168–170.

<sup>103</sup> Kodeks Dyplomatyczny Małopolski, t. II, nr 457, s. 112; Z. Świechowski, *Architektura romańska...*, s. 168–170.

<sup>104</sup> Z. Świechowski, *Architektura romańska...*, s. 168.

<sup>105</sup> Ibidem, s. 167–170.

<sup>106</sup> Kodeks Dyplomatyczny Małopolski, t. II, nr 112, s. 457.

<sup>107</sup> Ibidem, nr 394, s. 38.

<sup>108</sup> MPH, t. III, s. 355 i nast.