

# KRZYSZTOFORY

Zeszyty Naukowe Muzeum Historycznego Miasta Krakowa

26



Muzeum Historyczne Miasta Krakowa

Kraków 2008

**Kolegium Wydawnicze Muzeum Historycznego Miasta Krakowa /**

Editorial Board of the Historical Museum of the City of Krakow:

Michał Niezabitowski (przewodniczący / President), Elżbieta Firlet, Ewa Gaczoł, Grażyna Lichończak-Nurek, Wacław Passowicz, Stanisław Piwowarski, Jacek Salwiński, Maria Zientara

**„Krzysztofory” Zeszyty Naukowe Muzeum Historycznego Miasta Krakowa /**

“Krzysztofory” Scientific Bulletin of the Historical Museum of the City of Krakow

**Redaktor / Editor:** Anna Biedrzycka

**Współpraca redakcyjna / co-editor:** Monika Burzyńska

**Projekt graficzny / Graphic Design:**

Monika Wojtaszek–Dziadusz

**Ilustracje / Illustrations:**

Bractwo Orlich Gniazd, Enea

oraz / and

I. Krieger, D. Kołakowski, J. Korzeniowski, R. Korzeniowski, E. Lang, H. Lück, R. Łapanowski, Z. Malinowski, M. Satała, J. Sehnejdra, M. Suchowiak, A. Susuł, T. Sztuka, A. Wojnar

**Tłumaczenie artykułów z języka ukraińskiego / Translation of articles from the Ukrainian:**

Joanna Dubrowska, Biuro Tłumaczeń VIVALANG;

**Tłumaczenie artykułów z języka niemieckiego / Translation of articles from the German:**

Peter Seraphin

**Tłumaczenie streszczeń na język angielski / Translation of summaries into English:**

Maria Piechaczek-Borkowska

**Skład, przygotowanie do druku / Typesetting:**

Inter Line SC

ISSN 0137-3129

© Muzeum Historyczne Miasta Krakowa, Kraków 2008

**Wydawca / Publisher:**

Muzeum Historyczne Miasta Krakowa

Rynek Główny 35

31-011 Kraków

tel. 012 422-32-64

www.mhk.pl

dyrekcja@mhk.pl

**Nakład:** 500 egz. / An edition of 500 copies

**Druk / Print:**

OMEKO Jan Dworzański

# Wyniki kwerendy archiwalnej dotyczącej zabudowy handlowej Rynku w Krakowie

## 1. Wstęp

Artykuł zawiera omówienie archiwalnych kwerend dotyczących zabudowy handlowej Rynku Głównego w Krakowie. Większość z nich została sporządzona dla potrzeb badań archeologicznych prowadzonych we wschodniej części Rynku przez firmę „Niegoda” pod kierunkiem dr. Cezarego Buśki w latach 2005–2006. Patronat nad tymi pracami objęło Muzeum Historyczne Miasta Krakowa. Pozostałą część stanowią wyniki moich badań prowadzonych od lat zgodnie z własnymi zainteresowaniami i dotyczą budynku Sukiennic oraz pozostałych zabudowań handlowych. Wiadomości te w odniesieniu do epoki nowożytnej już zostały częściowo wykorzystane przy tworzeniu rekonstrukcji i modeli, przygotowanych przez Muzeum Historyczne w związku z 750. rocznicą lokacji Krakowa, ukazujących zarówno poszczególne budowle handlowe Rynku, jak cały plac w różnych etapach jego dziejów. W formie zbliżonej do przedstawionej poniżej znalazły się też w popularnonaukowej monografii *Rynek Główny w Krakowie*, napisanej przeze mnie z Waldemarem Komorowskim<sup>1</sup>. Jednak popularny charakter tej publikacji uniemożliwił przedstawienie pełnego toku dowodowego, a tym samym uwiarygodnienie postawionych tez. Dlatego zaprezentowanie w tym artykule wniosków z kwerend archiwalnych i literatury dotyczącej wszystkich budynków na Rynku związanych z handlem (wraz z aparatem dowodowym), wydawało się konieczne dla wiarygodnego przedstawienia stanu wiedzy, a także uporządkowania wiadomości o tych zagadnieniach. Traktuję ten artykuł także jako miejsce prezentacji własnego stanowiska w spornych kwestiach dotyczących najważniejszych obiektów Rynku.

Szczególony nacisk położyłam na najstarszy okres funkcjonowania zabudowy handlowej, gdyż z nim wiąże się najwięcej niejasności, a czasem nawet jest przedmiotem kontrowersji wśród badaczy. Historyczne wiadomości na temat powstania i rozwoju handlowej zabudowy rynkowej w Krakowie do niedawna czerpano głównie z kilku opracowań. Jednym z poświęconych wyłącznie zabudowie Rynku krakowskiego jest bardzo anachroniczna, choć zawierająca wiele różnorodnego materiału źródłowego *Przechadzka kronikarza po rynku krakowskim* Józefa Wawel-Louisa<sup>2</sup>. Druga z popularnych i chętnie cytowanych prac to *Ulice i place Krakowa w ciągu wieków. Ich nazwy i zmiany postaci* Stanisława Tomkowicza, dzieło naukowe, w którym wiele miejsca poświęcono zabudowie handlowej Rynku<sup>3</sup>. Obie publikacje odwołują się jednak do prac wcześniejszych, w szczególności do drukowanej, a przede wszystkim rękopiśmiennej spuścizny Ambrożego Grabowskiego<sup>4</sup>. Tomkowicz podchodził krytycznie do ustaleń Grabowskiego, uzupełniając je własnymi skrupulatnymi kwerendami (prowadzonymi przeważnie w źródłach drukowanych), wskazywał też na sprzeczności w dziełach zasłużonego starożytnika. Nie zawsze jednak starał się je prostować, wielokrotnie powtarzając błędy poprzednika. Dotyczy to m.in. lokalizacji Małej i Wielkiej Wagi, Smatruza, a także Smatruza Kuśnierskiego i innych obiektów.

Dziejami budowli municypalnych i zabudowy handlowej u schyłku jej istnienia, w latach 1796–1809, zajmowała się Danuta Rederowa, wnosząc wiele niezwykle cennych wiadomości, szczególnie dotyczących drobnej zabudowy kramnej i jej przekształceń w tym okresie<sup>5</sup>. Podobne znaczenie ma praca Marii Borowieckiej-Birkenmajerowej i Józefa Demela dotycząca Rynku doby Rzeczypospolitej Kra-

<sup>1</sup> Komorowski W., Sudacka A.: *Rynek Główny w Krakowie*. Warszawa–Kraków 2008.

<sup>2</sup> J. L. [Józef Wawel-Louis]: *Przechadzka kronikarza po rynku krakowskim*. Kraków 1890.

<sup>3</sup> Tomkowicz W.: *Ulice i place Krakowa w ciągu wieków. Ich nazwy i zmiany postaci*. Kraków 1926.

<sup>4</sup> Grabowski A.: *Dawne zabytki miasta Krakowa*. Kraków 1850; idem: *Starożytnicze wiadomości o Krakowie*. Kraków 1852 oraz

Zbiór Ambrożego Grabowskiego w Archiwum Państwowym w Krakowie (dalej cyt. APKr). Teki Archiwalne wg Katalogu S. Estreichera, szczególnie teki nr 19, 23.

<sup>5</sup> Rederowa D.: *Studia nad wewnętrznymi dziejami Krakowa porozbiorowego (1796–1809)*. Cz. 1 Zagadnienia urbanistyczne. „Rocznik Krakowski” 1957–1959, t. 34, z. 2, s. 61–178; Cz. 2. Zagadnienia ustrojowe i ekonomiczno-społeczne 1962, t. 36, z. 1, s. 1–85.



Ryc. 1. Plan Rynku krakowskiego wraz z blokiem zabudowy śródrzynekowej w 1785, plan Krakowa tzw. Kollątajowski; za: Tomkowicz S.: Plan Rynku krakowskiego z roku 1787. „Rocznik Krakowski” 1907, t. 9, s. 187

kowskiej<sup>6</sup>. Ostatnie lata istnienia wielu budowli rynkowych lub ich przekształcenie w ciągu XIX stulecia ilustruje praca Jerzego Banacha *Ikonoграфия Rynku Głównego w Krakowie*, która zawiera też odniesienia do ich historii<sup>7</sup>.

Oprócz opracowań poświęconych bezpośrednio lokalizacji i historii handlowych budynków rynkowych, można wyróżnić takie, które podejmują ten temat niejako ubocznie, jak m.in. praca Stanisława Kutrzeby *Finanse Krakowa w wiekach średnich*, w której autor zajmuje się wydatkami i przychodami miasta pochodzącymi z jego monopolu i przedsiębiorstw miejskich, takich jak wagi, topnie i postrzygalnie, opierając się na wiadomościach źródłowych. Wysuwa też pewne tezy dotyczące ich powstania i lokalizacji<sup>8</sup>.

Nowsze opracowania historyczne, jak pierwszy tom *Dziejów Krakowa* Jerzego Wyrozumskiego, dzieło obejmujące szerokie spektrum problemów i zagadnień, zajmowało się zabudową handlową Rynku w średniowieczu w szerszych kontekstach<sup>9</sup>.

W opracowaniach historyczno-urbanistycznych dotyczących zagadnień lokacyjnego rozplanowania miasta, krakowski blok śródrzynekowy, może z wyjątkiem Sukiennic, nie wzbudził większego zainteresowania, stąd nie przyniosły one znaczących ustaleń<sup>10</sup>.

Ostatnio, szczególnie w badaniach Bogusława Krasnowolskiego, na uwagę zasługuje nawiązanie do tezy o bliskim związku rozplanowania miast średniowiecznych z rzymską

<sup>6</sup> Borowiecka-Birkenmajerowa M., Demel J.: *Działalność urbanistyczna Senatu Wolnego Miasta Krakowa w latach 1815–1846*. „Studia i Materiały do Teorii i Historii Architektury i Urbanistyki” 1963, t. 4.

<sup>7</sup> Banach J.: *Ikonoграфия Rynku Głównego w Krakowie*. Kraków 1998.

<sup>8</sup> Kutrzeba S.: *Finanse Krakowa w wiekach średnich*. „Rocznik

Krakowski” 1900, t. 3.

<sup>9</sup> Wyrozumski J.: *Dzieje Krakowa. T. 1. Kraków do schyłku wieków średnich*. Kraków 1992.

<sup>10</sup> Grabski W.: *Wybrane zagadnienia z urbanistyki średniowiecznego Krakowa*. „Biuletyn Krakowski” 1961, t. 3; Jamróz J.: *Układ przestrzenny Krakowa sprzed i po lokacji 1257 r.* „Kwartalnik Architektury i Urbanistyki” 1970, t. 12.

tradycją zakładania miast i powiązanie tego z lokacyjnym układem Krakowa<sup>11</sup>.

Do bardzo przydatnych prac szczegółowych ostatnich lat należy zaliczyć opracowanie z dziedziny socjotopografii Przemysława Tyski *Obszar przestrzeni miejskiej Krakowa XIV–XV wieku w świadomości jego mieszkańców*, poświęcone rozwojowi systemu nazewniczego układu miejskiego Krakowa w średniowieczu<sup>12</sup>. Autor przeprowadził bardzo wnikliwą kwerendę materiałów archiwalnych dotyczących zabudowy handlowej Rynku, wyciągając stąd wiele wniosków również co do czasu powstania układu zabudowy i lokalizacji poszczególnych obiektów. Sama zabudowa nie była jednak głównym przedmiotem badań, a autor nie jest historykiem architektury, toteż z szeregiem ustaleń i wniosków przedstawionych w tym zakresie można polemizować.

Opracowanie Jerzego Rajmana *Kraków – zespół osadniczy, proces lokacji, mieszczanie do roku 1333* koncentruje się raczej na zabudowie mieszkalnej i jej właścicielach, stąd nie wnosi nic nowego do wiedzy na temat rozwoju budynków związanych z handlem<sup>13</sup>.

Osobną literaturę posiadają najważniejsze budynki municypalne, np. Sukiennice, a także niektóre rodzaje zabudowań handlowych<sup>14</sup>. Sukiennice, jako jeden z ważniejszych elementów zabudowy handlowej bloku śródrynkowego warte są krótkiego omówienia. Historia budynku jest znana i udokumentowana. Prezentują ją monografie Władysława Łuszczkiewicza i Stefana Świszczowskiego, wzajemnie się uzupełniające<sup>15</sup>. Nie dotyczą jednak okresu najwcześniejszego, bezpośrednio związanego z lokacją Krakowa. Niejasny pozostaje bowiem zarówno czas powstania, jak miejsce i charakter pierwszych komór sukiennych, wspomnianych już w dokumencie lokacyjnym. Dyskusje na ten temat rozpoczęło odkrycie w latach 60. XX wieku przez zespół Politechniki Krakowskiej pod kierunkiem prof. Wiktorra Zina w piwnicach południowej części wschodniego traktu sklepów Sukiennic oraz pod ich arkadami relik-

tów pierwotnych komór handlowych<sup>16</sup>. Podobne odkrycia dokonane zostały w latach 1973–1976 przez zespół archeologów z Pracowni Konserwacji Zabytków (PKZ) pod skrzydłem północnym wschodniego traktu piwnic Sukiennic<sup>17</sup>. Przeprowadziłam wówczas kwerendę w źródłach drukowanych dla potrzeb Pracowni Dokumentacji Historycznej PKZ, obejmującą Sukiennice i najbliższe ciągi handlowe. Wnioski z niej zostały sporządzone dla potrzeb archeologów, a następnie znalazły miejsce w dokumentacji historycznej i sprawozdaniu z remontu budynku. Jako osobny artykuł streszczenie zostało zamieszczone w „Biuletynie Informacyjnym PKZ”<sup>18</sup>. Do swoich osiągnięć zaliczam zwrócenie uwagi na średniowieczną genezę tzw. przejścia przez krzyż, tak w odniesieniu do Sukiennic, jak całego bloku śródrynkowego i potraktowanie go jako jednej z dwóch głównych osi tego założenia, a więc zasugerowanie krzyżowej kompozycji bloku śródrynkowego (do tamtego czasu i później pokutowało przejęte od Łuszczkiewicza przekonanie o nowożytnym charakterze tego przejścia).

Dopiero w pracach Bogusława Krasnowolskiego, podkreślana jest krzyżowa dyspozycja lokacyjnych bloków zabudowy Krakowa, w tym także Rynku, jako centrum miasta. Wprawdzie autor nie pisze bezpośrednio o bloku śródrynkowym, ale zwraca uwagę na wyprowadzone krzyżowo z Rynku ulice. W tym kontekście przytoczona zostaje rzymska zasada dwóch krzyżujących się traktów komunikacyjnych: *cardo* i *decumanus*<sup>19</sup>, co wydaje się w pełni uprawnione, a co *implicite* potwierdza wskazany układ tego bloku.

Wiele wysuniętych wówczas wniosków z analizy dokumentów dotyczących poszczególnych rodzajów zabudowy potwierdziły w pełni obecne badania Przemysława Tyski. Zestawienie wyników kwerendy z wynikami ówczesnych badań archeologicznych okazało się na tyle rozbieżne, że nie podtrzymuję obecnie prezentowanych tam wniosków końcowych dotyczących chronologii przekształceń, będących próbą ich zbliżenia.

<sup>11</sup> Krasnowolski B.: Lokacje i rozwój Krakowa, Kazimierza i Okołu. W: *Kraków. Nowe Studia nad rozwojem miasta*. Red. J. Wyrozumski. Kraków 2007, s. 365; idem: Lokacje na prawie niemieckim. W: *Atlas historyczny miast polskich*. Red. R. Czaja, Z. Noga. Aut. Z. Beiersdorf et al. Oprac. kartograf. T. Szpytma. T. 5. Małopolska. Z. 1. Kraków 2007, s. 9.

<sup>12</sup> Tyszka P.: *Obraz przestrzeni miejskiej Krakowa XIV–XV wieku w świadomości jego mieszkańców*. Lublin 2001.

<sup>13</sup> Rajman J.: *Kraków – zespół osadniczy, proces lokacji, mieszczanie do roku 1333*. Kraków 2004.

<sup>14</sup> Monografie posiadają np. jatki szewskie, por. Lichończak-Nurek G.: *Dzieje jatek szewskich w Krakowie*. „Krzysztofory. Zeszyty Naukowe Muzeum Historycznego Miasta Krakowa” 1991, z. 18.

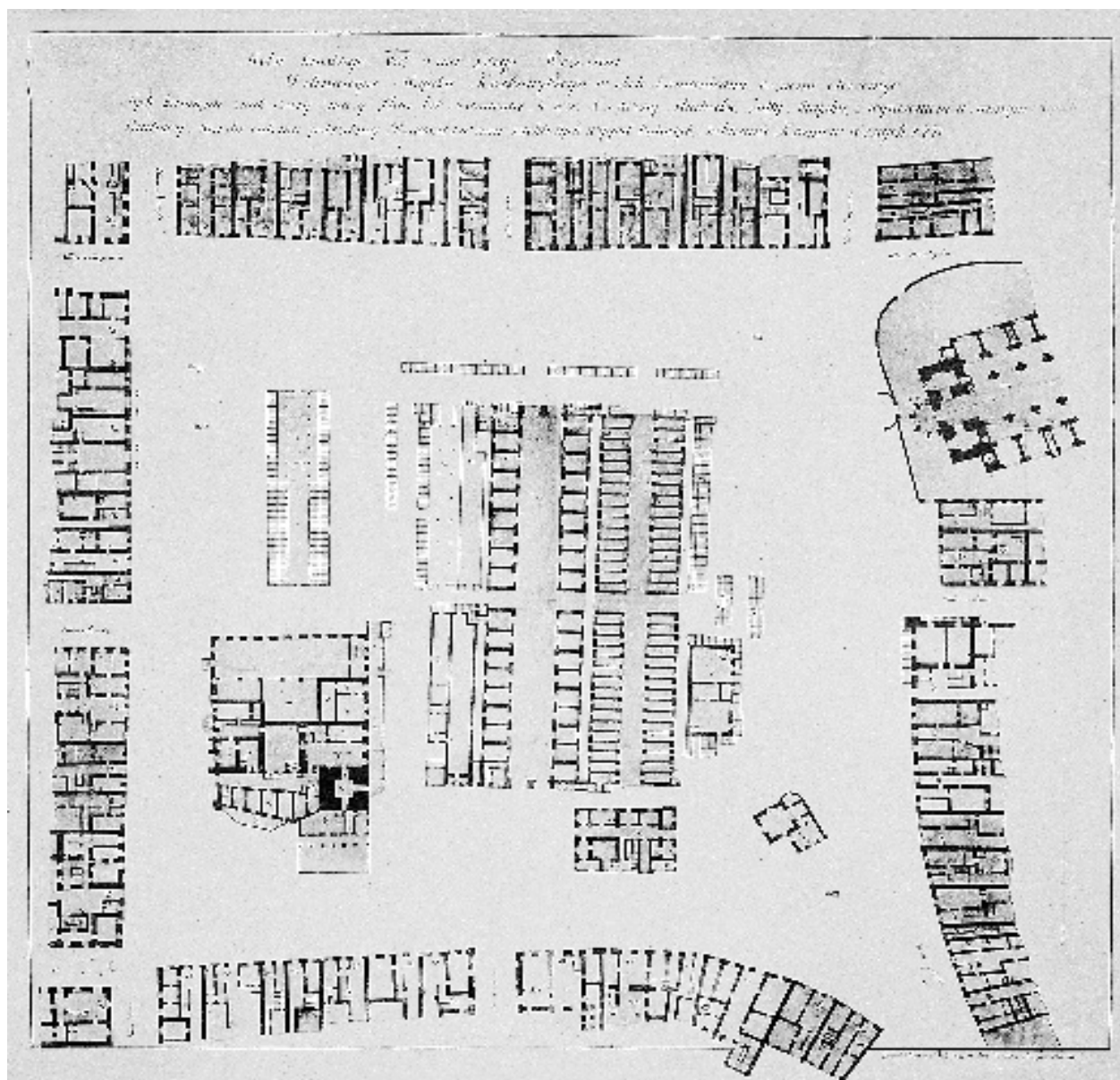
<sup>15</sup> Podstawowa literatura na temat Sukiennic: Łuszczkiewicz W.: *Sukiennice. Dzieje gmachu*. Kraków 1899; Świszczowski S.: *Sukiennice na rynku krakowskim w epoce gotyku i renesansu*. „Biuletyn Historii Sztuki” 1948, t. 10, por. także *Katalog Zabytków Sztuki w Polsce*. T. 4. Miasto Kraków. Cz. 10. Śródmieście. Red. M. Mysliński. Warszawa 2005, s. 39–44.

<sup>16</sup> Zin W., Grabski A.: *Niektóre problemy stratygraficzne Rynku krakowskiego*. Sprawozdania z posiedzeń Komisji PAN, Oddział w Krakowie, styczeń – czerwiec 1966. Kraków 1967.

<sup>17</sup> Dębowski T.: *Badania archeologiczne Sukiennic krakowskich*. „Kwartalnik Historii Kultury Materialnej” 1981, nr 4. Odkryte wówczas komory znajdują się częściowo pod komorami piwnicznymi sklepów oraz pod korytarzem, który w XIX w. poprowadzono pod podcieniami, stycznie do murów fundamentowych Kramów Bogatych. Mury fundamentowe Kramów Bogatych wykorzystał Tomasz Pryliński jako ścianę boczną tego korytarza.

<sup>18</sup> Sudacka A.: *Wyniki kwerendy archiwalnej dotyczącej Sukiennic krakowskich*. PKZ Kraków 1974 (mps); eadem: *Sukiennice, przemiany dziejowe budynku, stan badań oraz wnioski badawcze*. Materiały Sympozjum: Archeologia w badaniach miejskich zespołów zabytkowych w Polsce, Kraków 1979. „Informator PKZ” 1980; eadem: *Kraków – Sukiennice*. Dokumentacja historyczna PKZ. Kraków 1981–1982 (mps).

<sup>19</sup> Krasnowolski B.: Lokacje i rozwój...; idem: Lokacje na prawie...



Ryc. 2. Plan Rynku krakowskiego, tzw. Plan Pucki z roku 1787. Objąsnienia dołączone do planu: B – jatki wielorakie, olejne, powroźnicze, krupnicze, owsiane, śledziowe, solarzy, mączników, C – jatki szklane, D – jatki garncarskie, sadelne, piernikarskie, E – jatki rybne, F – jatki piernikarskie i kamieniczka zwana Syndykówką, G – sklepy zwane Sukiennice, H – Kramy Bogate murowane (...), I – Kramy żelazne, K – Wielka Waga zwana Smatrusem, w pierwszym pięttrze garbarze biali siedzą ze skórami (...), L – kamieniczka nowo murowana, Ł – kramy z różnymi rzeczami, M – kramy z różnymi rzeczami, O – jatki murowane garbarzy czerwonych, P – jatki szewske murowane, Q – kamieniczka nad przychodem Sukiennic w środku (...), T – kamieniczka przy Sukiennicach zwana postrzygalnią; za: Tomkowicz S.: Plan Rynku krakowskiego z roku 1787. „Rocznik Krakowski” 1907, t. 9, s. 187

Kolejne istotne przyczynki do wiedzy o Ryнку i jego budowach handlowych przyniosły badania archeologiczne prowadzone w latach 2003–2007 przez zespoły pod kierownictwem Emila Zaitza (po zachodniej stronie Sukiennic, a następnie w piwnicach i „krzyżu” tego budynku)<sup>20</sup> oraz w latach 2005–2007 przez zespół Cezarego

Buśki (od strony wschodniej Sukiennic). W badaniach tych brałam udział wraz z Waldemarem Komorowskim, współpracując z archiwistami Krystyną Jelonek-Litewką i Kamilą Follprecht. Zaowocowało to dwoma artykułami poświęconymi budynkom Wielkiej i Małej Wagi na Ryнку krakowskim<sup>21</sup>.

<sup>20</sup> Zaitz E.: *Sprawozdanie z badań archeologicznych prowadzonych w Krakowie w 2004 roku przy przebudowie nawierzchni płyty Ryńku Głównego po zachodniej stronie Sukiennic*. „Materiały Archeologiczne” 2006, t. 36; Łukacz M.: *Badania architektoniczne relikwów murowanej zabudowy pod zachodnią częścią płyty Ryńku*

*Głównego w Krakowie*. „Materiały Archeologiczne” 2006, t. 36.

<sup>21</sup> Komorowski W.: *Krakowska Waga Wielka w średniowieczu*. „Rocznik Krakowski” 2006, t. 72; Sudacka A.: *Budynek Małej Wagi na Ryнку krakowskim na podstawie źródeł historycznych*. „Rocznik Krakowski” 2006, t. 72.

Niewątpliwie ostatnie badania archeologiczne z ich bardzo znaczącymi, lecz wciąż nieopublikowanymi w całości odkryciami kolejnych najstarszych komór handlowych, budynków obu wag i kramów, rzucają nowe światło na dzieje placu<sup>22</sup>. Tym bardziej konieczny jest przegląd wiadomości wynikających z uważnej analizy źródeł, który posłuży jako baza dla wniosków płynących z badań terenowych, ale także jako prezentacja stanu wiedzy na ten temat.

## 2. Charakterystyka materiałów źródłowych dotyczących historycznej zabudowy handlowej Rynku Głównego w Krakowie

Materiały źródłowe dotyczące Rynku w Krakowie i lokalizowanej na nim zabudowy handlowej należy podzielić na dwa okresy różniące się liczebnością i charakterem źródeł. Pierwszy z nich to okres średniowiecza, mający podstawowe znaczenie dla powstania i ukształtowania się tej zabudowy. Niestety materiały źródłowe z tego okresu zachowały się w Krakowie w znikomym procencie. Warto zapoznać się z ich charakterystyką, gdyż rzuca to światło na skalę możliwości i charakter wyników kwerendy.

Szczęśliwie zachowały się oba wielkie przywileje, stanowiące fundament rozwoju Krakowa i jego zabudowy handlowej. Oczywiście podstawowe znaczenie ma tu dokument lokacyjny z 1257 roku, ale nie mniej ważnym był przywilej króla Kazimierza Wielkiego z 1358 roku, w istotny sposób rozszerzający uprawnienia i stan posiadania miasta. Dokumenty te zostały opublikowane w *Kodeksie dyplomatycznym miasta Krakowa*, ostatnio wydane powtórnie i przetłumaczone na język polski przez Bożenę Wyrozumską z okazji zbliżającej się rocznicy lokacji miasta<sup>23</sup>. Z omawianą tematyką łączą się w sposób bardziej ogólny również inne publikowane i znane przywileje królewskie zamieszczone w *Kodeksie*.

Jednym z najbardziej wartościowych źródeł związanych z problematyką handlowej zabudowy Rynku jest prowadzona w latach 1300–1375 *Liber actorum, obligationum et resignationum*, najstarsza z zachowanych ksiąg miejskich, należąca do tzw. sądownictwa niespornego, zawierająca głównie transakcje kupna, sprzedaży i darowizn działek i budynków stanowiących własność prywatną<sup>24</sup>. Znajdujemy w nich liczne zapisy dotyczące poszczególnych komór sukiennych, komór przekupniów, czyli kramów, a także jatek i ław chlebowych. Stanowią one świadectwo istnienia tej zabudowy, w okre-

się którego dotyczą. Niekiedy też na tyle dokładnie precyzują położenie pojedynczego przedmiotu transakcji, że dają to szersze pojęcie o całości ówczesnej zabudowy handlowej. Budynki municypalne, takie jak waga, mennica czy ratusz pojawiają się w wymienionej księdze sporadycznie, jedynie jako punkty orientacyjne na Rynku, ułatwiające wskazanie miejsca usytuowania komory, jatki czy ławy będącej przedmiotem kontraktu. Podobny charakter mają księgi ławnicze krakowskie (*Acta scabinalia Cracoviensia*) z lat 1365–1376 i 1390–1397, wydane przez Stanisława Krzyżanowskiego<sup>25</sup>. Jak łatwo zauważyć dla okresu 1377–1390 nie ma takich wiadomości. Wnioski szczegółowe płynące z analizy wymienionych powyżej ksiąg ujęte zostały w niniejszym opracowaniu, w podrozdziałach dotyczących poszczególnych budowli.

Nie zachowały się natomiast, w odniesieniu do większej części wieku XIV i XV, najbardziej interesujące z punktu widzenia omawianej problematyki, księgi miejskie Krakowa zawierające rejestry przychodów i wydatków miasta, a więc takie, w których ujęto wydatki na cele budowy i funkcjonowania budowli municypalnych i urzędów handlowych oraz przychody z ich działalności. Ocalały jedynie księgi przychodów i wydatków miejskich z ostatnich lat XIV wieku i początkowych lat wieku XV (lata 1390–1410), a z XV stulecia tylko wrywkowo z lat 1414, 1431, 1481. Większa część tych ksiąg (lata 1390–1393, 1395–1405) została wydana przez Franciszka Piekosińskiego i Józefa Szujskiego<sup>26</sup>. Niestety nie zamieszczono całości zapisów, ale wprowadzono liczne skróty i pominięcia. Wśród tych pominiętych znalazły się szczegóły budowy Nowej Wagi, wydatki na topnie, funkcjonowanie urzędów wagowych, bruki, czyszczenie Rynku i ulic itp. Z powodu zmiany sposobu zapisów na tygodniowe, w całości pominięto w wydaniu lata 1406–1410. Luki te dla potrzeb badań archeologicznych 2005–2006 zostały w znacznej części uzupełnione kwerendą w oryginałach przeprowadzoną przez Krystynę Jelonek-Litewkową<sup>27</sup>.

Ważną pozycję źródłową dotyczącą wieku XV jest *Liber memorabilium*, księga transakcji w przedmiocie czynszów miejskich, którą pisarze krakowscy prowadzili od 1412 roku<sup>28</sup>. Znajdują się tu dokumenty dotyczące pożyczek miejskich, zwłaszcza sprzedaży rent. Miasto na pilne potrzeby zaciągało długi u co bogatszych mieszczan i innych osób w zamian za roczną rentę zabezpieczoną na majątku gminy, a z reguły na czynszu z poszczególnych budowli i urzędów miejskich przynoszących zysk. W księdze pojawiają się więc budynki będące własnością miejską, takie jak wagi, topnie, kramy, postrzygalnie, Dom Kuśnierski, często ze szczegółami ich położenia. Księga ta jest jednym z ważniejszych

<sup>22</sup> Wstępne wyniki prezentuje: Cezary Buśko, Waldemar Komorowski; e idem: Rynek. W: *Atlas historyczny...*

<sup>23</sup> *Kodeks dyplomatyczny miasta Krakowa* (dalej cyt.: *Kod. dypl. m. Krak.*). Wyd. F. Piekosiński. T. 1. Kraków 1879, nr 1, 32; Wyrozumska B.: *Dwa wielkie przywileje średniowiecznego Krakowa*. Kraków 1998.

<sup>24</sup> *Najstarsze księgi miasta Krakowa*. T. 1. Cz. 1. Liber actorum, obligationum et resignationum. Wyd. F. Piekosiński, J. Szujski. Kraków 1877–1878.

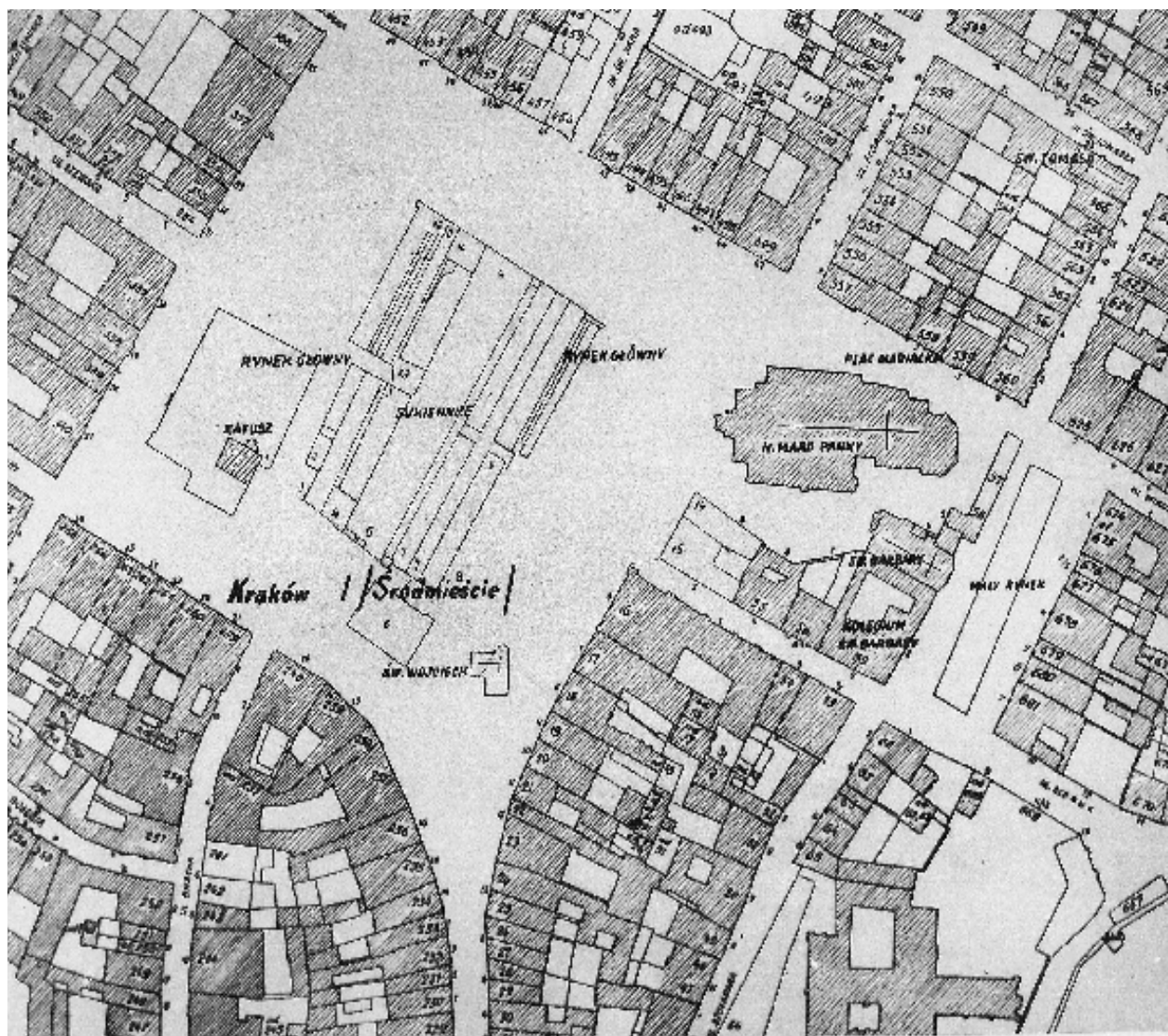
<sup>25</sup> *Acta scabinalia Cracoviensia 1365–1376 et 1390–1397 wydł*

*Stanisław Krzyżanowski* (Księgi ławnicze krakowskie lata 1365–1376 i 1390–1397). Kraków 1904.

<sup>26</sup> Zestawienie rachunków miasta Krakowa z lat 1390–1393, 1395–1405. W: *Najstarsze księgi miasta...* T. 2, s. 288 nn.

<sup>27</sup> *Rynek Główny w Krakowie. Badania 2005–2006 – źródła do dziejów zabudowy związanej z handlem we wschodniej części Rynku Głównego w Krakowie*. Wyd. K. Follprecht, K. Jelonek-Litewka. Red. W. Komorowski. Kraków 2007.

<sup>28</sup> *Kod. dypl. m. Krak.* T. 2 (z osobną paginacją). Cz. 4. Transakcje w przedmiocie czynszów miejskich.



Ryc. 3. Rynek wraz z zespołem zabudowy handlowej około 1808 r. na planie tzw. senackim z lat 1802–1808; za: Munch H.: Plan miasta Krakowa Ignacego Enderle, tzw. Senacki. Kraków 1959

źródeł wiedzy na temat miejskich budynków rynkowych związanych z handlem w XV wieku.

Niepublikowane księgi ławnicze z XV stulecia, zachowane w krakowskim Archiwum Państwowym, podobnie jak wcześniejsze tu omawiane, dotyczą transakcji między osobami prywatnymi ich własnymi sklepami, kramami czy stanowiskami sprzedaży. Nie były one obecnie przedmiotem osobnej kwerendy, w analizie źródłowej oparto się na wynikach badań zawartych w opracowaniu Przemysława Tyszki i innych<sup>29</sup>.

Reasumując należy stwierdzić, że bezpośrednich wiadomości na temat wydatków miasta na jego budynki i urządzenia handlowe dostarczają księgi rejestrów miejskich zachowane jedynie w odniesieniu do przełomu wieków XIV i XV. Inne wiadomości na temat zabudowy handlowej w średniowieczu uzyskiwane są drogą pośrednią, co często wpływa na ich hipotetyczny charakter.

Okres nowożytny, od wieku XVI do końca XVIII, to czas, w którym rynkowa zabudowa handlowa przeżywała swoje ostateczne lata rozwoju w wieku XVI, aby później z wolna popadać w ruinę. W odniesieniu do okresu nowożytnego dysponujemy prawdziwym bogactwem materiału źródłowego.

Księgi wydatków i przychodów miejskich z lat 1517–1585 zostały opublikowane przez Franciszka Piekosińskiego w podobny sposób jak rachunki średniowieczne, a więc ze skrótami<sup>30</sup>. Kwerendę uzupełniającą rachunków w oryginałach ksiąg przeprowadziła Kamila Follprecht. Kwerenda ta przyniosła kilka nowych odkryć. Są to m.in. rachunki i kontrakt na przebudowę obydwu węg miejskich, w szczególności Wagi Wielkiej, z lat 1594–1596, znane dotąd w literaturze przedmiotu jedynie z fragmentarycznych wypisów Ambrożego Grabowskiego<sup>31</sup>.

<sup>29</sup> Tyszka P.: *Obraz przestrzeni miejskiej...*, *passim*.

<sup>30</sup> *Prawa, przywileje i statuta miasta Krakowa (1507–1795)*. T. 1–2. Wyd. F. Piekosiński, S. Krzyżanowski. Kraków 1885–1909.

<sup>31</sup> A. Grabowski, Teki, wg Katalogu S. Estreichera, APKr, sygn. 23; cyt. za Tomkiewicz S.: *Ulice i place Krakowa...*, s. 28–29.



Źródłem wiedzy o wyglądzie i stanie zachowania zabudowy handlowej są „rewizje” budynków znajdujące się w księgach wiertelniczych, chętnie wykorzystywane przez badaczy<sup>32</sup>. Pełną kwerendę tych zasobów dla potrzeb obecnych badań wykonała Kamila Follprecht. Kwerenda objęła także inne, zwykle mniej dostępne archiwalia, jak księgi lohnerów miejskich oraz m.in. *Akta departamentu ekonomicznego i ekonomii miejskiej*. Tam właśnie odnalazł się kolejny nieznaną dokument dotyczący Wielkiej Wagi, umowa na przebudowę tego obiektu w 1786 roku, która zmieniła charakter budynku tak dalece, że uważano go często za wzniesiony od nowa.

Cennym źródłem wiadomości o różnorodnej, zabudowie handlowej Rynku jest opublikowany w *Kodeksie dyplomatycznym miasta Krakowa* spis czynszów miejskich z 1542 roku *Iber proventuum civitatis Cracoviensis*, wymieniający wszystkie istniejące w tym czasie budynki i kramy, które na podstawie przywileju z 1358 roku płaciły czynsz miastu<sup>33</sup>. Podobne, a niepublikowane spisy z późniejszego okresu, zgromadzone dla celów obecnych badań, pozwoliły na lepsze ustalenie topografii kramów rynkowych i ich zmian w miarę upływu czasu. Kwerenda objęła także teki Ambrozego Grabowskiego i Żegoty Paulego<sup>34</sup>.

Wszystkie niepublikowane wcześniej zestawienia materiałów źródłowych opracowane przez Kamilę Follprecht i Krystynę Jelonek-Litewkową zostały zgromadzone w zbiorze *Rynek Główny w Krakowie. Badania 2005–2006 – źródła do dziejów zabudowy związanej z handlem we wschodniej części Rynku Głównego w Krakowie*<sup>35</sup>, stanowiącym bardzo cenny materiał do badań nad historyczną zabudową handlową krakowskiego Rynku.

### 3. Analiza wiadomości źródłowych w odniesieniu do poszczególnych obiektów handlowych

#### 3.1. Sukiennice

Budynek w średniowieczu był przeznaczony do handlu sukniem. Sukiennice tworzyły centralną część dawnego bloku śródrzynekowego. Obecne usytuowane są na przecięciu krzyżowej komunikacji Rynku. Liczą ponad 100 m długości (połowa długości pierzei Rynku) i 25,5 m szerokości. Geneza krakowskich Sukiennic wiąże się z przywilejem loka-

cyjnym miasta z 1257 roku, w którym zostają wymienione „komory, w których sprzedaje się sukno” (*camerae ubi panni venduntur*). Książę Bolesław obiecał, że komory, podobnie jak kramy przekupniów, wybuduje własnym sumptem<sup>36</sup>. O istnieniu komór sukiennych i ich układzie informują od 1300 roku miejskie księgi sprzedaży<sup>37</sup>. Notują one transakcje komorami (sklepami) sukiennymi (*camerae pannorum, kaufkamer*). W opisach transakcji podawana jest krótka charakterystyka komór będących przedmiotem transakcji, najczęściej nazwisko właściciela i sąsiada, ale czasem także szczegóły położenia. W 1302 roku wymieniono komorę sukienną położoną „na końcu, w pobliżu Wagi Ołowianej”, co wskazuje na miejsce i układ zabudowy (w rzędzie)<sup>38</sup>. W 1316 roku czytamy o zrzeczeniu się sklepu sukiennego, znajdującego się naprzeciw innego sklepu (*camera contra cameram*)<sup>39</sup>, co może być interpretowane jako istnienie dwóch rzędów komór, lub też dotyczyć sklepów narożnych (w jednym rzędzie), w przejściu przez krzyż, które w księgach jest notowane już w 1311 roku. Zapisy umiejscawiają też kramy jako najbliższy zespół w sąsiedztwie komór, po stronie wschodniej (zapisy z lat 20. i 30. XIV wieku). W 1329 roku znajdujemy zapis dotyczący zrzeczenia się połowy komory sukiennej znajdującej się blisko (*prope*) kramów. Odpowiednio w 1327 roku takie określenie pojawia się przy transakcji dotyczącej sprzedawanego kramu<sup>40</sup>. Co jednak szczególnie ważne, zapisy w księgach tworzą obraz tej zabudowy jako stabilnej także około połowy i po połowie wieku XIV. Sprzedawane kramy i komory nierzadko identyfikowane są poprzez podawanie nie tylko obecnych, ale i dawniejszych właścicieli, którzy *quondam* lub *olim* sprzedawali w sklepie, m.in. w 1343 roku miasto oddało Mikołajowi Wierzyńskowi (Virsing) komorę sukienną, w której wiele lat (*multos annos*) stał (handlował) Ditko z Muchowa<sup>41</sup>. W kilku przypadkach można także ustalić ciągłość sprzedaży aż do późnych lat 60. XIV wieku. Zarysowane tu układy zdają się trwać, według ksiąg, bez większych zakłóceń aż do lat 70. XIV stulecia. Nie wydaje się, aby w tym czasie zespół sklepów sukiennych ulegał gwałtownym przemianom.

Relikty najstarszych komór handlowych zostały odkryte podczas badań prowadzonych przez Politechnikę Krakowską w latach 60. XX wieku w południowo-wschodnim odcinku piwnic Sukiennic. Był to rząd kilku kamiennych lokalności. Ich kierunek nie pokrywał się ściśle z osią założenia obecnego budynku. Ponadto o około 8 m na wschód pod późniejszymi Kramami Bogatymi odnaleziono fragment

<sup>32</sup> *Acta quartaliensium civitatis Cracoviensis* (Policja budowlana). APKr, sygn. rkps 1378–1379, por. też *Księga wiertelnicza krakowska*. Cz. 1–4 (1568–1606). Wyd. K. Jelonek-Litewka, A. Litewka, Ł. Walczy. Kraków 1997–2000.

<sup>33</sup> *Kod. dypl. m. Krak.* T. 2. Liber proventuum civitatis Cracoviae, s. 738 nn.

<sup>34</sup> Zbiór notat Żegoty Paulego. Biblioteka Jagiellońska (dalej cyt. BJ), sygn. 5309, 5354, 5357 i inne.

<sup>35</sup> *Rynek Główny w Krakowie. Badania 2005–2006...*

<sup>36</sup> *Kod. dypl. m. Krak.* T. 1, nr 1; Wyrozumska B.: *Dwa wielkie przywileje...*

<sup>37</sup> *Najstarsze księgi miasta...* T. 1, cz. 1.

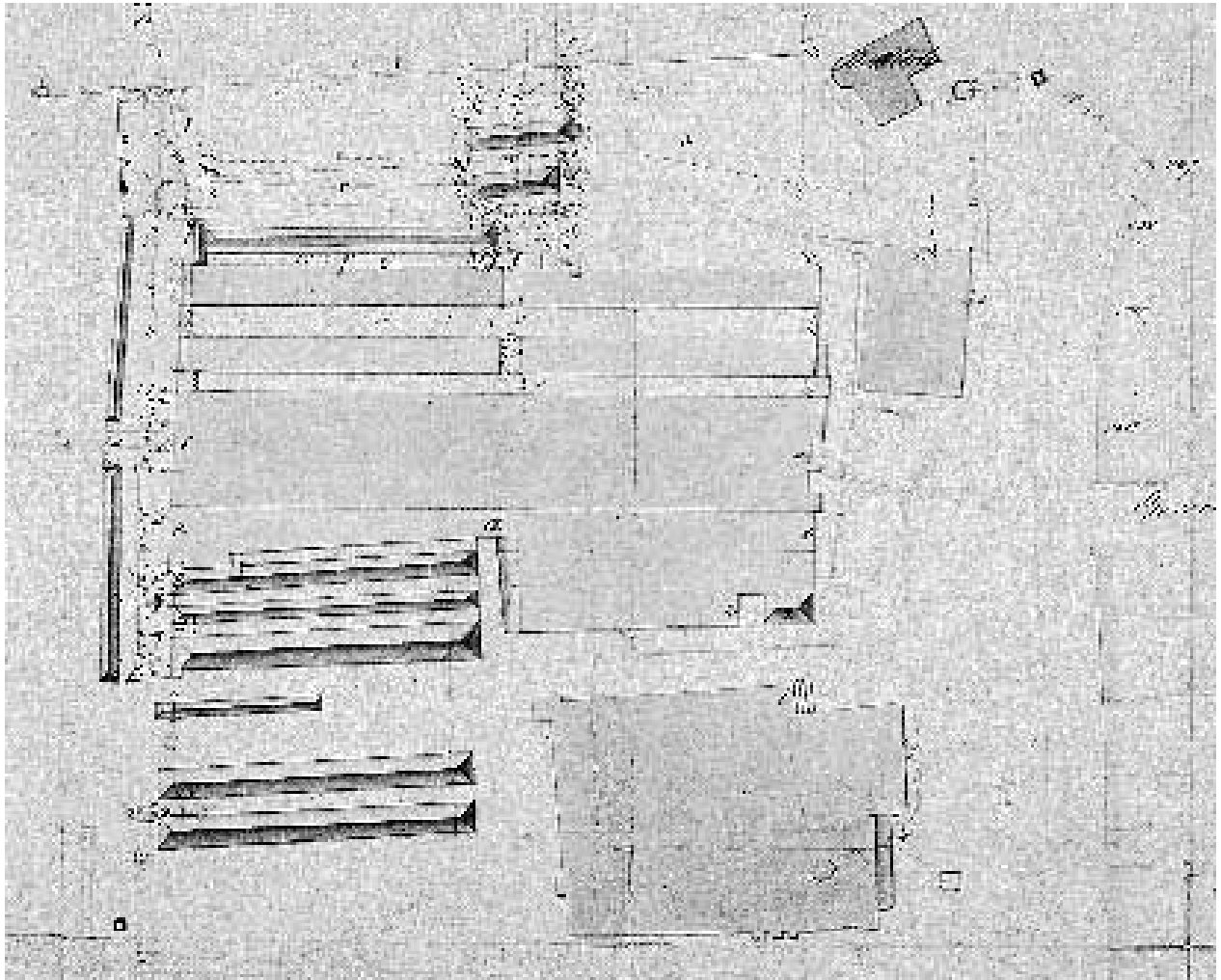
<sup>38</sup> *Ibidem*, poz. 24.

<sup>39</sup> *Ibidem*, poz. 362.

<sup>40</sup> *Ibidem*, poz. 873, 1024.

<sup>41</sup> *Ibidem*, poz. 1449.

<sup>42</sup> Odkrycia te nie zostały nigdy zadowolająco udokumentowane w publikacjach, a jedynie wzmiankowane – Zin W.: *Prace badawcze z dziedziny historii architektury Krakowa w ciągu ostatnich 50 lat*. W: *Zabytkowe ośrodki staromiejskie na przykładzie śródmieścia Krakowa*. Biblioteka Muzealnictwa i Ochrony Zabytków. Seria B VII. Warszawa 1963, s. 19–20; Zin W., Grabski A.: *Niektóre problemy stratygraficzne...*, s. 355–357.



Ryc. 4. Plan Ryнку krakowskiego wraz z zabudową śródrynkową, przed 1803 r.; za: Rederowa D.: *Studia nad wewnętrznymi dziejami Krakowa porozbiorowego (1796–1809). Cz. I. Zagadnienia urbanistyczne*. „Rocznik Krakowski” 1957–1959, t. 34, s. 87

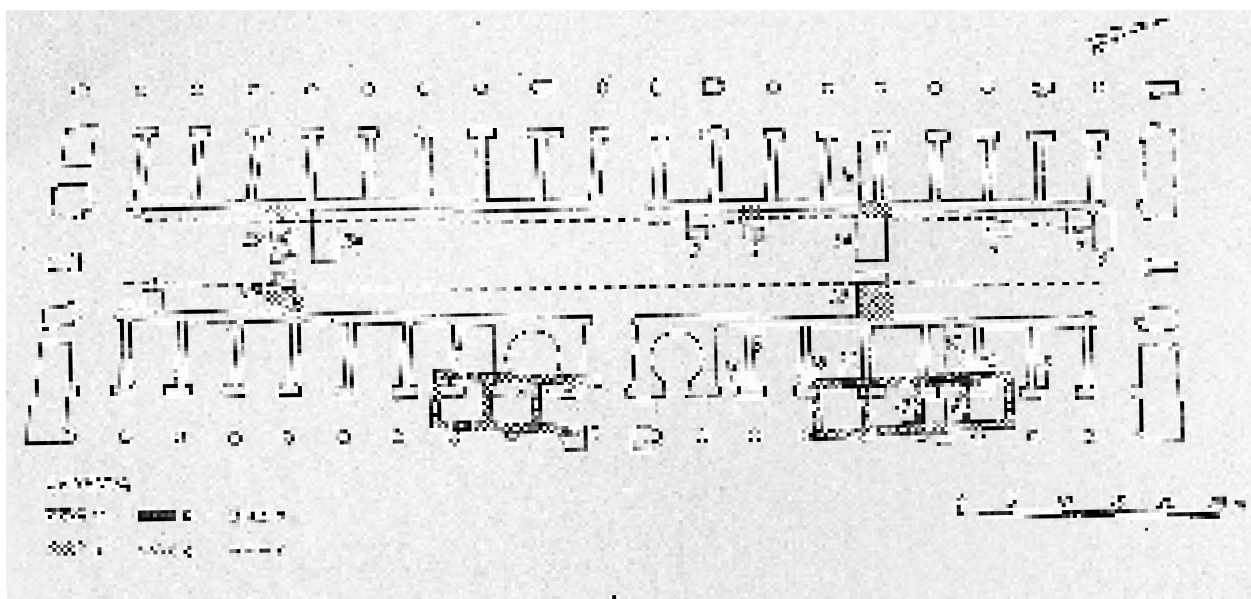
drugiego ramienia tych pomieszczeń – po drugiej stronie uliczki wewnętrznej<sup>42</sup>. W latach 70. Pracownice Konserwacji Zabytków w Krakowie przeprowadziły badania w północno-wschodnim odcinku piwnic Sukiennic. Odkryto wówczas (pod komorami piwnic oraz korytarzem pod podcieniami, styknie do murów Kramów Bogatych) fundamenty czterech komór piwnicznych (o wymiarach wewnętrznych 4,0 × 4,0 m), biegnących wprawdzie ogólnie z północy na południe, jakby w przedłużeniu do poprzednio znalezionych, ale różniących się od nich kątem przebiegu. (por. ryc. 5). Archeolodzy datowali je na wiek XIII lub też na początek wieku XIV, uważali też, iż zabudowa ta istniała co najmniej do końca XIV wieku<sup>43</sup>. Rozbieżne osi obu odcinków komór wskazywały, że powstawały niezależnie od siebie, tym samym pośrednio świadczyły i potwierdzały istnienie przejścia poprzecznego przez blok śródrynkowy (przez krzyż). Ostatnio w badaniach Emila Zaitza (2006) odna-

leziono narożnik południowego odcinka komór w rejonie tego przejścia. W trakcie prac archeologicznych w latach 2005–2007 prowadzonych pod kierunkiem Cezarego Buśki, idąc za wskazaniem Kazimierza Radwańskiego natrafiono na drugi rząd pomieszczeń usytuowanych naprzeciw, po drugiej stronie uliczki biegnącej między komorami. Relikty te znajdują się pod wschodnim rzędem późniejszych Kramów Bogatych i zostały częściowo wykorzystane przy ich wznoszeniu (ryc. 6). Występują po obu stronach przejścia przez krzyż. Odnaleziono dotąd komory mają charakter piwnicy (brak otworów komunikacyjnych), a raczej sutereny, i były pierwotnie w dwóch trzecich zagłębione w ziemi, dostępne jedynie z wyższej kondygnacji. Ponieważ w opinii autorów obecnych badań pomieszczenia te nie nadawały się do przechowywania sukna, dlatego są oni skłonni twierdzić, że odkryte, murowane komory to najstarsze kramy, a najstarsze założenie Sukiennic widzą w drewnianych relikwach

<sup>43</sup> Dębowski T.: *Badania archeologiczne Sukiennic krakowskich*. „Kwartalnik Historii Kultury Materialnej”, 1981, t. 29, nr 4, s. 451–458. W rejonie obecnej hali według autora znajdowały się relikty zabudowy drewnianej po bokach uliczki.

<sup>44</sup> Buśko C., Komorowski W.: *Rynek. W: Atlas historyczny...*,

s. 26; Buśko C.: *Z badań archeologicznych nad miastami południowej Polski. Rynek Główny w Krakowie w świetle prac przeprowadzonych w latach 2005–2007*. „Archaeologia Historica” 2007, t. 32, s. 229. Tam rekonstrukcja pierwszego założenia (ryc. 4, 12).



Ryc. 5. Sukiennice. Rzut parteru z naniesionymi najstarszymi komorami handlowymi, odkrytymi w badaniach Politechniki Krakowskiej i Pracowni Archeologicznej PKZ. W obrębie hali środkowej Sukiennic relikty zabudowań drewnianych i ulica śródrynkowa między nimi; za: Dembowski T.: *Badania archeologiczne Sukiennic*, s. 452

znajdujących się w obrębie obecnej hali<sup>44</sup>. Interpretację tę uważam za błędną. Odkryte relikty murowanych budynków, trzeba zgodnie z analogiami z innych miast uznać za pierwsze Sukiennice, ściślej za zespół „komór sukiennych” wspomnianych w przywileju lokacyjnym. Byłyby one przesunięte na wschód w stosunku do założenia późniejszego. Zabudowę tę zlikwidowano z powodu jej nieregularności i zbyt małej skali. Rozbieżnie określane jest przez badaczy czas, kiedy to się stało. Wiele wskazuje na to, że mogło to nastąpić na przełomie XIII i XIV wieku. Świadczyć mogą o tym m.in. zapisy w księgach sprzedaży z XIV wieku, które łudząco zdają się oddawać już układ obecnego (drugiego) bloku śródrynkowego, a także złożoność (dwufazowość) budynku obecnych Sukiennic, wzniesionych z kamiennej części dolnej (analogicznie jak w Kramach Bogatych) i ceglanej nadbudowy, związanej z przekształceniem zespołu komór w jednolity budynek o układzie bazylikowym<sup>45</sup>.

W 1342 roku Kazimierz Wielki przyznał kupcom krakowskim prawo składu na sukno<sup>46</sup>, a w 1358 roku zrzekł się na rzecz miasta własności oraz czynszu z części sukiennych sklepów. Nadał też miastu dochody z dwóch postrzygalni sukna<sup>47</sup>. Jednak zapisy w księgach nie wskazują na prowadzenie budowy w okresie zbieżnym z wydaniem tych przywilejów. W 1368 roku odnotowano indywidualną pożyczkę zaciągniętą na budowę (*edificando*) sklepu sukiennego, ale ściśle umiejscowienie go między sąsiadami i naprzeciw innego sklepu, wskazuje na prace remontowe dotyczące tylko tej komory<sup>48</sup>. Główna część przekształceń komór sukien-

nych musiała zostać przeprowadzona w latach 1376–1390, w okresie, z którego nie ma świadectw pisanych. Nie jest rozstrzygnięte, czy była to przebudowa wcześniejszych kamiennych sklepów (powstałych około 1300 roku i usytuowanych po bokach uliczki) w jednolity budynek poprzez ich nadbudowę i wspólne zadaszenie (podobnie widział to Łuszczkiewicz), czy też – dopiero wówczas – budowa nowych Sukiennic (i równoległych do nich nowych kramów) po zburzeniu najstarszego założenia sprzed 1300 roku, jak to sugerował Teofil Dębowski<sup>49</sup>. W tym przypadku przy założeniu dwufazowego powstania obecnych Sukiennic, przekształcenie zespołu komór w „bazylikę” musiało by nastąpić jeszcze później, co nie wydaje się możliwe.

W księgach wydatków z lat 90. XIV wieku odnajdujemy świadectwa prac wykończeniowych tego kompleksu zabudowy. W 1390 roku miasto naprawiało dach nad Sukiennicami (*tectum pannithece*), po raz pierwszy nazwanymi tak jako całość, co wydaje się symptomatyczne<sup>50</sup>. Układano schody ze sklepów sukiennych (*deposicione scale de cameris pannorum*)<sup>51</sup>, co sugeruje, że były to wtedy pomieszczenia wyniesione nad poziom terenu i zlokalizowane nad suterenami zapewne odpowiadającym dzisiejszym piwnicom. Można więc stwierdzić, że sklepy sukienne w Krakowie, zarówno w pierwszym, jak i drugim założeniu, były co najmniej dwukondygnacyjne, przy czym pierwotne przeznaczenie suteryn pozostaje niejasne. Ten układ był typowy dla średniowiecznej handlowej zabudowy Krakowa w odróżnieniu od większości innych miast. W latach 1390–1391

<sup>45</sup> Na dwufazowość budynku Sukiennic wskazują badania: Niewałda W.: *Sukiennice, elewacja zachodnia, część południowa. Badania architektoniczne ściany pod dachem pulpitowym*. Kraków 2007 (mps).

<sup>46</sup> *Kod. dypl. m. Krak.* T. 1, nr 25.

<sup>47</sup> *Ibidem*, nr 32.

<sup>48</sup> *Acta scabinalia...*, poz. 326.

<sup>49</sup> Dębowski T.: *Badania...*, s. 458.

<sup>50</sup> *Najstarsze księgi miasta...* T. II, s. 292, ad. 10; por. też: Archiwum Państwowe w Krakowie, Akta miasta Krakowa (dalej cyt. APKr, AK), rkps nr 1587, s. 24.

<sup>51</sup> APKr, AK, rkps nr 1587, s. 24.

odnotowano wydatki na bruk (podłogę?) w Sukiennicach (*pavimenta pannithecarum*)<sup>52</sup>. W 1392 roku Marcin Lindintolde zbudował ceglany mur i sklepienie sklepu sukienego oraz postrzygalni. Miasto sfinansowało także żelazne drzwi do postrzygalni<sup>53</sup>. Niewielkie wydatki na sklepy i postrzygalnie trwały do 1402 roku<sup>54</sup>. Na przełomie XIV i XV wieku Sukiennice stały się budynkiem ukształtowanym w bazylikowej formie. Składały się z 34 sklepów i dwóch postrzygalni umieszczonych w komorach, na końcach ramion zachodnich. W XV wieku w Sukiennicach wymieniana jest miejska *camera plicacionis* alias *Faldekamer* (notowana w latach 1437, 1444 i 1462), a więc jak się wydaje folusz<sup>55</sup>. Przed połową XVI wieku przedzielono halę (lub próbowano przedzielić) stropem na dwa poziomy.

W 1555 roku Sukiennice zajęły się ogniem od jatek szewskich i garbarskich. Pożar zainicjował renesansową przebudowę gmachu. Przygotowania do odbudowy trwały przez rok, a w 1557 roku rozpoczęto remont<sup>56</sup>. Zabezpieczono halę od ognia przez jej przekrycie sklepieniem kolebkowym z lunetami. Nad sklepieniem wzniesiono piętro, na które przeniesiono Smatrucz miejski. Wykonanie sklepienia powierzono włoskiemu mistrzowi Pankracemu, który – jak przyjmuje się obecnie – był prowadzącym budowę. Nad strefą murów średniowiecznych wykonano mury ogniowe, zwieńczone attyką. W 1557 roku za wykonanie modelu maski w glinie wynagrodzenie otrzymał „Sanctus Italus Lapidica”. Na podstawie tego zapisu projekt maszkaronów przypisuje się architektowi i rzeźbiarzowi Santi Gucciemu. W 1558 roku rozpoczęto budowę schodów na piętro i loggię przy elewacjach szczytowych. W tym roku za model schodów zapłatę otrzymał Jan Frankstijn (Frankenstajn), architekt królewski. W 1559 roku za model schodów zapłacono także kamieniarzowi Janowi Marii, identycznemu prawdopodobnie z Janem Marią Padovano, który być może projekt pierwotny modyfikował. Znane są nazwiska autorów renesansowego wyposażenia: Benedykt ślusarz i Andrzeja Litterato (drzwi żelazne z przedstawieniami heraldycznych orłów), malarz Franciszek wykonał prawdopodobnie malowidła z przedstawieniami królów,

które znajdowały się we fryzie attyki. W wyniku dwukrotnej przebudowy krzyża Sukiennic od strony zachodniej (w latach 1599–1601, 1611 – z udziałem Augustyna Litwinka i w roku 1641) powstała dwupiętrowa kamieniczka z wieżyczką schodową. Zleceniodawcą był rajca i burmistrz Joachim Ciepeliowski<sup>57</sup>. W XVII i XVIII wieku postępowała degradacja gmachu.

W 1789 roku, czasie pobytu króla Stanisława Augusta, miasto wydało bal w Sukiennicach, co stało się początkiem długo trwającego zwyczaju<sup>58</sup>. W związku z tym przeprowadzono doraźne prace remontowe. Próby odnowienia Sukiennic podejmował bezskutecznie Senat Wolnego Miasta Krakowa. Projekty renowacji i przebudowy opracowali Sebastian Sierakowski, Jan Drachne, Piotr Aigner, Karol Kremer. Żaden z projektów nie doczekał się realizacji<sup>59</sup>. W latach 50. XIX wieku rozpoczęto wykup sklepów i sporządzono plany odbudowy autorstwa Pawła Barańskiego. Po uzyskaniu autonomii, w roku 1867 program odbudowy gmachu przedstawił prezydent Józef Dietl, proponując przeznaczenie piętra na Muzeum Narodowe. Dół budynku miał pozostać centrum handlowym<sup>60</sup>. W 1869 roku ogłoszono konkurs na projekt restauracji budynku. Zwyciężył Konstanty Plater, ale ze względu na proponowaną przez niego formę, a także z powodów finansowych nie doszło do realizacji projektu. W roku 1874 opracowanie projektów przebudowy powierzono architektowi Tomaszowi Prylińskiemu, pod kierownictwem którego w latach 1876–1879 dokonano restauracji gmachu<sup>61</sup>. W 1881 roku miał miejsce odbiór budynku. Przebudowa objęła dostawienie wokół budynku neogotyckich podcieni. Nastąpiło przeorientowanie sklepów witrynami na zewnątrz. Nad przejściem poprzecznym wzniesiono ryzality, przebudowano postrzygalnie, przebito przejścia boczne przez halę i przesunięto wieżyczki wejść do loggii. Wprowadzono detal neogotycki i neorenesansowy, oparty na rodzimych wzorach. Część detalu zaprojektował Jan Matejko. Odnowiono renesansowe maszkarony w attyce. Zaangażowani w te prace byli rzeźbiarze: Walery Gadowski i Stanisław Lipiński oraz krakowskie pracownice

<sup>52</sup> *Najstarsze księgi miasta...* T. 2, s. 293, ad. 28; s. 296, ad. 29.

<sup>53</sup> *Ibidem*, s. 300, ad. 7, 8; s. 301, ad. 33; por. też APKr, AK, rkps 1588, s. 6.

<sup>54</sup> *Ibidem*, s. 330 poz. 60; por. też APKr, AK, rkps 1591, s. 74.

<sup>55</sup> *Kod. dypl. m. Krak.* T. 2, s. 677, poz. 545; s. 685, poz. 562.

<sup>56</sup> Notatka o pożarze oraz rachunki odbudowy. W: *Prawa, przywiłaje...*, T. 1, z. 2, s. 1027–1046. O przebudowie m.in.: Łuszczkiewicz W.: *Sukiennice krakowskie...*, s. 20–25; Świszczowski S.: *Sukiennice na rynku...*, s. 295–306.

<sup>57</sup> Tomkowicz S.: *Przyczynki do historii i kultury Krakowa w pierwszej połowie XVII wieku*. Lwów 1914, s. 9, 76–78.

<sup>58</sup> *Kraków za Stanisława Augusta w relacjach F. Lichockiego, A. Naruszewicza, J.F. Zollnera*. Kraków 1979, s. 89–90; także: Sinko-Popielowa K.: *Bale i przyjęcia w starych i nowych Sukiennicach*. „Kurier Literacko-Naukowy” 1936, nr 7 (dodatek do „Ilustrowanego Kuriera Codziennego”).

<sup>59</sup> O projektach odnowienia Sukiennic w okresie Rzeczypospolitej Krakowskiej piszą: Borowiecka-Birkenmajerowa M., De-

mel J.: *Działalność urbanistyczna i architektoniczna Senatu Wolnego Miasta Krakowa w latach 1815–1848*. „Studia i Materiały do Teorii i Historii Architektury i Urbanistyki” 1963, t. 4, s. 118–120; Lepiarczyk J.: *Działalność architektoniczna Sebastiana Sierakowskiego. Projekty klasycystyczne i neogotyckie (1777–1824)*. „Zeszyty Naukowe Uniwersytetu Jagiellońskiego. Prace z Historii Sztuki” 1968, z. 7, s. 22–23; Frycz J.: *Restauracja i konserwacja zabytków architektury w Polsce w latach 1795–1918*. Warszawa 1975, s. 43–49.

<sup>60</sup> Dietl J.: *Projekt uporządkowania miasta*. Kraków 1871; idem: *Instrukcja dla Komisji w celu odbudowania Sukiennic ustanowionej w dniu 28 maja 1867*. Kraków 1867; por. też *Program odbudowania Sukiennic przedłożony Komisji (...) przez prezydenta J. Dietla*. Kraków 1867.

<sup>61</sup> O przebudowie Sukiennic przez Tomasza Prylińskiego pisze Łuszczkiewicz W.: *Sukiennice krakowskie...*, *passim*; por. Sudaćka A.: *Sukiennice krakowskie w XIX wieku, bazar czy świątynia sztuki?*. „Rocznik Krakowski” 1995, t. 61.

kamieniarskie (Edward Stehlik, Fabian Hochstim, Trembeccy) i stolarskie (Marian Myśliwiec, Julian Kalisz). Detale ślusarskie zamówiono w fabryce Zieleniewskiego oraz firmach H. Zochligna, J. Rosentała i J. Krausa z Wiednia, kolumny klatek schodowych – w fabryce księcia Albrechta z Cieszyna<sup>62</sup>. Sentencje i tablice z historią budynku opracowali Józef Szujski i Józef Mayer.

Otwarcie odnowionych Sukiennic w 1879 roku połączono z obchodami jubileuszu Józefa I. Kraszewskiego. Wnętrze hali ozdobiono herbami miast hanzeatyckich oraz godłami cechów. W 1895 roku dekorację zmieniono na malowane na blasze przez Tadeusza Gadomskiego herby „wszystkich miast dawnej Rzeczypospolitej”. Program opracował Adam Chmiel przy współpracy Stanisława Krzyżanowskiego i Adama Kajzego<sup>63</sup>. W 1883 roku otwarto w Sukiennicach galerię Muzeum Narodowego. Do 1900 roku na piętrze mieściła się także siedziba Towarzystwa Przyjaciół Sztuk Pięknych. Od 1880 roku w podcieniach powstawało szereg eleganckich sklepów, a także rozpoczęła działalność Cukiernia Stanisława Rehmana i Romana Heindricha, która w 1912 roku stała się własnością Jana Noworolskiego. Wyposażenie zaprojektował Eugeniusz Dąbrowa Dąbrowski<sup>64</sup>. W 1948 roku odnowiono dekorację malarską i zastąpiono herby miast kresów wschodnich herbami miast zachodnich i północnych według programu Mariana Friedberga i Jerzego Dobrzyckiego<sup>65</sup>.

Remont Sukiennic w latach 1955–1959 objął wymianę instalacji, nową aranżację wnętrza muzealnych połączoną z likwidacją detali z XIX wieku. Przeprowadzono konserwację maszkaronów (K. Wojtyła z zespołem) i uzupełniono ich liczbę trzema nowymi (Karol Muszkiet)<sup>66</sup>. Rozgorzała dyskusja na temat likwidacji ryzalitów wprowadzonych przez Prylińskiego. W 1962 roku, jak już wspomniano, najstarsze z komór handlowych odnalazł zespół Wiktora Zina i Władysława Grabskiego z Politechniki Krakowskiej w południowo-wschodniej części piwnic. W ramach remontu przeprowadzonego w latach 1975–1979 przez PKZ w Krakowie odnowiono elewację i wnętrze hali. Prowadzono prace archeologiczne, podczas których odnaleziono komory handlowe w północno-zachodniej części piwnic. Toczyła się też dyskusja na temat usunięcia drewnianych kramów z hali. W latach 1992–1994 miała miejsce konserwacja attyki wraz z maszkaronami (PKZ, firma „Rachtan”). W 2002 roku niszczeniu uległy dwa renesansowe maszkarony, które zastąpiono kopiami autorstwa prof. Józefa Sękowskiego i Stefana Borzęckiego. Uszkodzone oryginały maszkaronów zostały przekazane do Muzeum Historycznego Miasta Krakowa.

### 3.2. Postrzygalnie sukna

Miejskie postrzygalnie sukna (*pannitondia*, *panniratoria*, *berengadem*) powstały w Krakowie na mocy przywileju Kazimierza Wielkiego z 1358 roku. Z racji funkcjonalnego powiązania z Sukiennicami postrzygalnie wchodziły w skład tych zespołów. W postrzygalniach i krajalniach sprawdzano jakość sukna oraz czesano i wyrównywano jego włos, nadając mu ostateczny wygląd. Ciężko też sukno na odpowiednie odcinki<sup>67</sup>. Od czynności tych miastu przysługiwały opłaty, które w Krakowie ustalono w wilkierzem wydanym około 1364 roku. W krakowskich Sukiennicach postrzygalnie zajmowały skrajne komory sukienne w zachodnim rzędzie sklepów. Pierwotnie ich wielkość nie odbiegała od modularnej wielkości sklepów, później były rozbudowywane.

Pierwsze wzmianki o ich istnieniu można znaleźć w księgach wydatków miejskich z lat 90. XIV wieku. Są to rachunki dotyczące prac wykończeniowych przy obu postrzygalniach. Marcin Lindintolde budował sklepienie jednej z nich lub suterenu pod nią (*testitudine sub rasorio*), wykonywane też były drzwi żelazne dla zabezpieczenia tych pomieszczeń<sup>68</sup>. Wiele wzmianek o postrzygalniach znajdujemy w materiałach z XV wieku. Północną już wtedy nazywano „postrzygalnią od strony kurzego targu”, a południową – „postrzygalnią od strony targu węglowego” lub „od ulicy Brackiej”. W 1 połowie XVI wieku odnowiono wiele detali tych obiektów. W 1537 roku prowadzono „prace kopacza” wokół fundamentów postrzygalni co świadczy o jej kolejnym remoncie<sup>69</sup>. Wielki pożar Sukiennic w 1555 roku objął także obie postrzygalnie. Północna ucierpiała mniej, gdyż jeszcze w tym samym roku wznoszono na niej dach, a następnie znikła z rachunków. Postrzygalnia południowa, najbliższa jatkom szewskim, była remontowana dłużej, a prace objęły m.in. powstanie nowej attyki i nowych okien<sup>70</sup>. Obie zwieńczono attykami ozdobionymi motywami szyszek i kul. Ich modele w glinie wykonał nieznanymi garncarz. W roku 1589 wybuchł kolejny groźny pożar, zaprószonej w jatkach szewskich. Zapewne w związku z tym w latach 1598–1599 budynek postrzygalni południowej znowu był gruntownie remontowany „rumując, zakładając piętra”. Przy odbudowie postrzygalni pracował malarz Oleksy z zespołem<sup>71</sup>. Nazwa „postrzygalnia” utrzymała się do dziś jedynie w odniesieniu do budynku południowego. Postrzygalnię północną nazwano w połowie XVIII wieku Syndykówką od jej ówczesnego użytkownika, syndyka miejskiego Filipa Lichockiego<sup>72</sup> i pod tą nazwą występuje do dziś w literaturze.

<sup>62</sup> Protokoły obrad i uchwał Komisji budowy Sukiennic. APKr, Teczka Sukiennice, t. 28; por. KZSZ, loc. cit.

<sup>63</sup> Dreliarz W., Piech Z.: *Zespół pieczęci i herbów miejskich w krakowskich Sukiennicach*. „Rocznik Krakowski” 1999–2000, t. 65–66, s. 88.

<sup>64</sup> „Nowości Ilustrowane” 1912, nr 14, s. 13.

<sup>65</sup> Dreliarz W., Piech Z.: *Zespół pieczęci...*, s. 104.

<sup>66</sup> Sudacka A.: *Renesansowe maszkarony krakowskich Sukiennic, ich autentyczność i konserwacja*. „Rocznik Krakowski” 2004, t. 70.

<sup>67</sup> Kutrzeba S.: *Finanse Krakowa...*, s. 68.

<sup>68</sup> APKr, AK, rkps 1588; *Najstarsze księgi miasta...* T. 2, s. 300, ad. 33; por. *Rynek Główny w Krakowie. Badania 2005–2006...* Cz. 6, poz. 152.

<sup>69</sup> APKr, AK, rkps 1606; por. *Rynek Główny w Krakowie. Badania 2005–2006...* Cz. 6, poz. 157.

<sup>70</sup> APKr, AK, rkps 1619, 1622, 1643; por. też *Rynek Główny w Krakowie. Badania 2005–2006...* Cz. 6, poz. 163–165.

<sup>71</sup> APKr, AK, rkps 1675; *Rynek Główny w Krakowie. Badania 2005–2006...* Cz. 6, poz. 189.

<sup>72</sup> APKr, AK, rkps 1394, s. 131–134; *Rynek Główny w Krakowie. Badania 2005–2006...* Cz. 6, poz. 173.

### 3.3. Kramy Bogate

Nazwa Kramy Bogate (*Institiae Opulentiae*) w dokumentach dotyczących Krakowa pojawia się dopiero w XV wieku. Kramarze bogaci zajmowali się sprzedażą towarów luksusowych. Jednak geneza powstania kramów o tej nazwie, usytuowanych na Rynku po wschodniej stronie Sukiennic, sięga przywileju lokacyjnego. Wymieniono tam „komory przekupniów zwane potocznie kramami” (*camerae institorum que cram vulgariter appellatur*). Był to drugi, obok Sukiennic, rodzaj zabudowań handlowych, których powstanie gwarantował książę Bolesław, przyrzekając zbudować je własnym sumptem i robocizną<sup>73</sup>. Kramy Bogate pozostały jako całość własnością królewską. Jeszcze w okresie nowożytnym czynsz z ich użytkowania był wpłacany do kasy królewskich wielkorządów. Król Kazimierz Wielki w przywileju z 1358 roku przekazał miastu na własność pięć takich kramów. Zachowane od początku XIV wieku, wspomniane już, księgi miejskie notują kupno i sprzedaż kramów, nierzadko podając szczegóły ich położenia. W roku 1327 znajdujemy zapis dotyczący zrzeczenia się połowy kramu znajdującego się blisko (*prope*) komór sukiennych<sup>74</sup>. W 1331 roku transakcja dotyczy kramu, który jest „piąty od rogu idąc od ul. św. Jana, jakby naprzeciw drzwi kościoła Mariackiego” (*unus Crami qui est quintus ab acie eundo de platea sancti Joanni, ex oppositio quasi hostij ecclesiae sancte Marie*)<sup>75</sup>. Jeszcze wcześniej, w roku 1311, dowiadujemy się o transakcji kramu, który znajduje się „na rogu tam, gdzie się idzie w poprzek kramów (poprzez kramy)” (*an der ecke wen man cuers durch die Creme get*)<sup>76</sup>. Notatka ta wskazuje na istnienie przejścia poprzecznego przez kramy, a właściwie, jak wynika z dalszych wiadomości, przez cały blok śródrynkowy, ważnego elementu komunikacji i orientacji w tym i innych zespołach. W nawiązaniu do tego w 1335 roku czytamy o zrzeczeniu się kramu, który jest „drugim od rogu po lewej stronie, idąc do komór sukiennych”<sup>77</sup>, idąc oczywiście przez przejście przez krzyż. W roku 1343 zanotowano zrzeczenie się połowy kramu, na rogu naprzeciw (*ex oppositio*) wagi<sup>78</sup>. Podobnie w roku 1373 Petrus Spiczmer: *institam accialem ex oppositio pensa maioris (...) resignavit*<sup>79</sup>.

Wszystkie te wiadomości umiejscawiają opisywane w transakcjach kramy (*Cramus, Cram*) po wschodniej stronie Sukiennic (komór sukiennych), usytuowane rzędowo w kierunku północ (wymieniona ul. św. Jana) – południe i kończące się w pobliżu Wagi Ołownej (Wielkiej), przedzielone poprzecznym przejściem przez krzyż. O ile powyższe dane można uznać w świetle dokumentów za udowodnione, to niejasności może budzić liczba rzędów wspomnianych w transakcjach kramów. Za istnieniem kramów w dwóch rzędach już w 1 połowie XIV wieku przemawiają niektóre przytoczone tu już zapisy. W tym duchu

Przemysław Tyszka interpretuje cytowaną tu notatkę z 1331 roku: „Użycie ul. św. Jana oznaczało że chodzi o północną część kramów, natomiast odniesienie do kościoła Mariackiego wskazywało na zachodni szereg zespołu”<sup>80</sup>. Także w zapisie z roku 1343 czytamy, że oddano połowę kramu, który znajduje się naprzeciw (kramu) Hancona Bohema (Węgry) na rogu (*medium cramum qui jacet contra Hanconem Bohemium in acie*)<sup>81</sup>. Zapis sugeruje więc istnienie dwóch rzędów kramów. Pojawia się wątpliwość, czy narożny (*in acie*) kram Hancona znajdował się naprzeciw, w drugim rzędzie kramów, czy po przeciwnej stronie przejścia przez krzyż? Dlatego w świetle dokumentów ta sprawa nie jest do końca wyjaśniona, choć nader prawdopodobna. Dopiero w roku 1391 natrafiamy na określenie niewzbudzające już absolutnie żadnych wątpliwości: *Georg Swob institam suam accialem a magna pensa inter institis a sinistris sitam (...) resignavit*<sup>82</sup>. Skoro w opisie narożnego kramu od strony Wielkiej Wagi wspomniany obiekt znajduje się między kramami po lewej stronie, to znaczy, że istniał i rząd prawy, a więc kramy miały wówczas na pewno dwa rzędy.

W 1338 roku spotykamy się po raz pierwszy z notatką, która podkreśla ciągłość istnienia omawianej zabudowy, jej trwanie w czasie przez dłuższy okres. Przekazuje się „połowę kramu, w którym niegdyś Kauffman rezydował” (*medius Cramums, in quo quondam Coufmanus residebat*)<sup>83</sup>. Podobne zapisy znajdziemy w latach następnych, tj. 1339–1352<sup>84</sup>. Zbliżone sformułowania pojawiają się w tym czasie także w odniesieniu do komór sukiennych. Czasem udaje się wręcz prześledzić historię kolejnych transakcji w odniesieniu do jednego kramu. To wszystko wydaje się świadczyć o trwaniu dwu najważniejszych składników zabudowy śródrynkowej (tj. komór sukiennych i kramów) przez całą 1 połowę XIV wieku. Kramami handlowało się także w 2 połowie XIV wieku, tam też można znaleźć sugestie odnośnie do ich wcześniejszych właścicieli<sup>85</sup>.

Warto również odnotować kilka zapisów z lat 50. XIV wieku które mówią o sprzedaży kramów „z jednym oknem”: *dimidietatem Crami unis fenestre; Cramum eorum unis fenestre; Cramum unum (...) de una fenestra*<sup>86</sup>. Interpretacja tych zapisów przy obecnym stanie wiedzy wydaje się trudna. Być może jest to świadectwo wtórnych podziałów tych pomieszczeń (?). Skoro podkreślano bowiem, że sprzedaje się kram z jednym oknem, to może istniały kramy z większą liczbą okien, lub też ów kram miał wcześniej dwa okna? Formuła może też być innym sposobem określenia sprzedaży połowy kramu: *medium* lub *dimidietatem cramum*, co było zwyczajem powszechnym.

Aż do lat 90. XIV wieku nie ma w księgach wskazówek co do materiału, z jakiego zbudowane były kramy i inne zabudowania handlowe. W roku 1392 i 1393 w transakcjach

<sup>73</sup> *Kod. dypl. m. Krak.* T. 1, nr 1.

<sup>74</sup> *Najstarsze księgi miasta...* T. 1, poz. 873.

<sup>75</sup> *Ibidem*, poz. 1055.

<sup>76</sup> *Ibidem*, poz. 174.

<sup>77</sup> *Ibidem*, poz. 1173.

<sup>78</sup> *Ibidem*, poz. 1472.

<sup>79</sup> *Acta scabinalia...*, poz. 893.

<sup>80</sup> Tyszka P.: *Obraz przestrzeni miejskiej...*, s. 98.

<sup>81</sup> *Najstarsze księgi miasta...* T. 1, poz. 1504.

<sup>82</sup> *Acta scabinalia...*, poz. 1384.

<sup>83</sup> *Najstarsze księgi miasta...* T. 1, poz. 1268.

<sup>84</sup> *Ibidem*, T. 1, poz. 1333, 1369, 1573, 1624.

<sup>85</sup> *Acta scabinalia...*, poz. 1109 i in.

<sup>86</sup> *Najstarsze księgi miasta...* T. 1, poz. 1620, 1633, 1641.

napotyamy na wzmianki o kramach *fundamentaliter sitam*<sup>87</sup>. I chociaż nie ma pewności, że to określenie istotnie podkreśla trwałość i solidność (murowanej zapewne) zabudowy, lub że dotyczy tylko sprzedaży kramu wraz z fundamentem, tj. gruntem (*cum fundo*), warte jest odnotowania. W latach 1390 i następnych znajdujemy wydatki miasta na remont kramów. Dotyczy to kramów, które na mocy przywileju z 1358 roku stały się własnością miejską<sup>88</sup>. W 2 połowie XIV wieku następuje w zapisach zmiana terminologii – zamiast stosowanych dotąd określeń *Cramus* lub *Cram* zaczęto posługiwać się z nielicznymi wyjątkami terminem *instita*. Nazwa Kramy Bogate, *Instita Oppulenta*, pojawia się dopiero u schyłku średniowiecza, w wieku XV zapewne w nawiązaniu do nazewnictwa używanego w innych miastach. W roku 1441 wyodrębnią się w Krakowie cech kramarzy bogatych<sup>89</sup>.

Jak wskazują liczne rewizje w księgach wiertelniczych, spisy, plany i ikonografia, Kramy Bogate w nowożytnym były usytuowane w dwóch rzędach, w liczbie 64 po wschodniej stronie Sukiennic, przedzielone wspomnianym prostopadłym przejściem przez krzyż. Od południa sąsiadowały z budynkiem Wielkiej Wagi i kościołem św. Wojciecha. Od wschodu, po południowej stronie przejścia przez krzyż, z budynkiem Małej Wagi. W części północnej poprzedzał je od wschodu rząd kramów żelaznych. Były to obiekty parterowe, zbudowane z warstwowanego kamienia. Pierwotnie najczęściej z drewnianym pięterkiem – antresolą wewnątrz (zwanym powalką, górką, komorą). W kilku przypadkach nadbudowano je o murowane piętro. Były pomieszczeniami podpiwniczonymi. Piwnice pierwotnie nakryte powalami, wtórnie przesklepiano, także jeszcze w epoce nowożytnej. Opis kramu Anny Temberkowej z 1606 roku wymienia piwnicę, którą właścicielka dała „nowo zasklepić”<sup>90</sup>. Każdy kram był odrębną całością, nie istniała komunikacja między kolejnymi lokalnościami. Jak wynika z opisów oraz ikonografii, wejścia do poszczególnych kramów znajdowały się w ścianach zewnętrznych obydwu rzędów, wychodzących na miedzuchy, w stronę Sukiennic (od zachodu) oraz kramów żelaznych i Małej Wagi (od wschodu). Otwory wejść ujęte były w kamienne portale, często zamknięte półkuliście, widoczne na ikonografii i wspomniane w opisach jako „odrzwia kamienne w cyrkuł”. Kilka zamkniętych było łukiem dwuramiennym. Ponad portalami znajdowały okienka poddasza. Wejścia do wnętrza zabezpieczano żelaznymi drzwiami. Obok portali wejściowych umieszczone były zejścia do piwnic, ujęte w półkuliście zamknięte, kamienne opaski, często poprzedzone szycami z kamiennymi schodami<sup>91</sup>. Jednak wiele kramów miało zejścia do piwnic bezpośrednio z wnętrza sklepowego i było to rozwiązanie pierwotne, w tym przypadku schody najczęściej były drewniane.

Między dwoma rzędami kramów biegła uliczka przeznaczona dla poruszania się kupujących. Od strony uliczki każdy kram posiadał szeroki otwór okienny (kramnicę) z żelaznymi okiennicami otwieranymi do góry i na dół. Dolne części okiennic wykładane były na tzw. węgielnicach (wagielnicach, kielniach). Na nich eksponowano towar. Nad otworami kramnic znajdowały się odcinkowe łąki odciążające, prawdopodobnie ceglane. Wspomniane łąki widoczne są na fotografiach z rozbiórki kramów<sup>92</sup>. Pierwotnie w tych elewacjach umieszczone były otwory okienek piwnicznych. Nie wiadomo, w jakim czasie uliczkę między kramami zadaszono. Wygląd zadaszony uliczki Kramów Bogatych na początku XIX wieku znany jest z obrazu Michała Stachowicza<sup>93</sup>.

Przed kramami znajdował się chodnik, który mógł być podwyższony w stosunku do drogi biegnącej środkiem uliczki. Wspomniana już Anna Temberkowa w 1606 roku „wymurowała też nowy tret dla wstępowania do okna kramowego, który jest płazami wyłożony: którego jest na wzwyz na łokci półczwary ćwierci, na dłuż łokci cztery na szerz półtora łokcia”<sup>94</sup>.

Wnętrza kramów wyłożone były posadzkami ceglanyimi (jeśli piwnica była sklepią) lub drewnianymi podłogami. Znajdował się tam piec do ogrzewania („piecek”) schody „na górkę”, czasem do piwnicy, i półki na towar („szafki” alias „blatowanie”)<sup>95</sup>.

W ostatniej fazie kramy obudowane były wieloma drewnianymi stanowiskami sprzedaży – budami, a także w znacznym stopniu przekształcone. Silnie zniszczone, a w części pozbawione dachów, Kramy Bogate zostały wyburzone w 1868 roku.

To właśnie na styku i pod oboma rzędami Kramów Bogatych odkryto w kolejnych<sup>96</sup> cyklach badań archeologicznych najdawniejsze komory handlowe wzniesione na krakowskim Rynku. Obecny zespół badaczy uważa je za wspomniane w przywileju lokacyjnym najstarsze kramy, podczas gdy ja widzę w nich najstarsze komory sukienne, relikw układu pierwotnego bloku śródrynkowego, usytuowanego bardziej na wschód niż układ późniejszy.

### 3.4. Ławy chlebowe

Ławy chlebowe (*bancas panum*, *bancas pani*, *scampa panum*) należały, obok komór sukiennych i kramów, do zespołu trzech najstarszych rodzajów zabudowań handlowych na lokacyjnym Rynku krakowskim. Transakcje nimi pojawiają się nader często już pierwszych latach XIV wieku w cytowanej *Liber actorum obligationis resignacionis*, prowadzonej od 1300 roku<sup>97</sup>. W przeciwieństwie do komór sukiennych i kramów, które sprzedawane są pojedynczo, a nawet dzie-

<sup>87</sup> *Acta scabinalia...*, poz. 1505, 1627.

<sup>88</sup> APKr, AK, rkps 1587, s. 43; rkps 1590, s. 20; *Najstarsze księgi miasta...* T. 2, s. 291, poz. 33.

<sup>89</sup> *Kod. dypl. m. Krak.* T. 2, nr 534; por. Wyrozumski J.: *Dzieje Krakowa...*, s. 395.

<sup>90</sup> *Księga wiertelnicza...*, *Fontes cracovienses*, nr 5–8, s. 248.

<sup>91</sup> Banach J.: *Ikonografia...*, ryc. 223, 224.

<sup>92</sup> *Ibidem*, ryc. 225, 226.

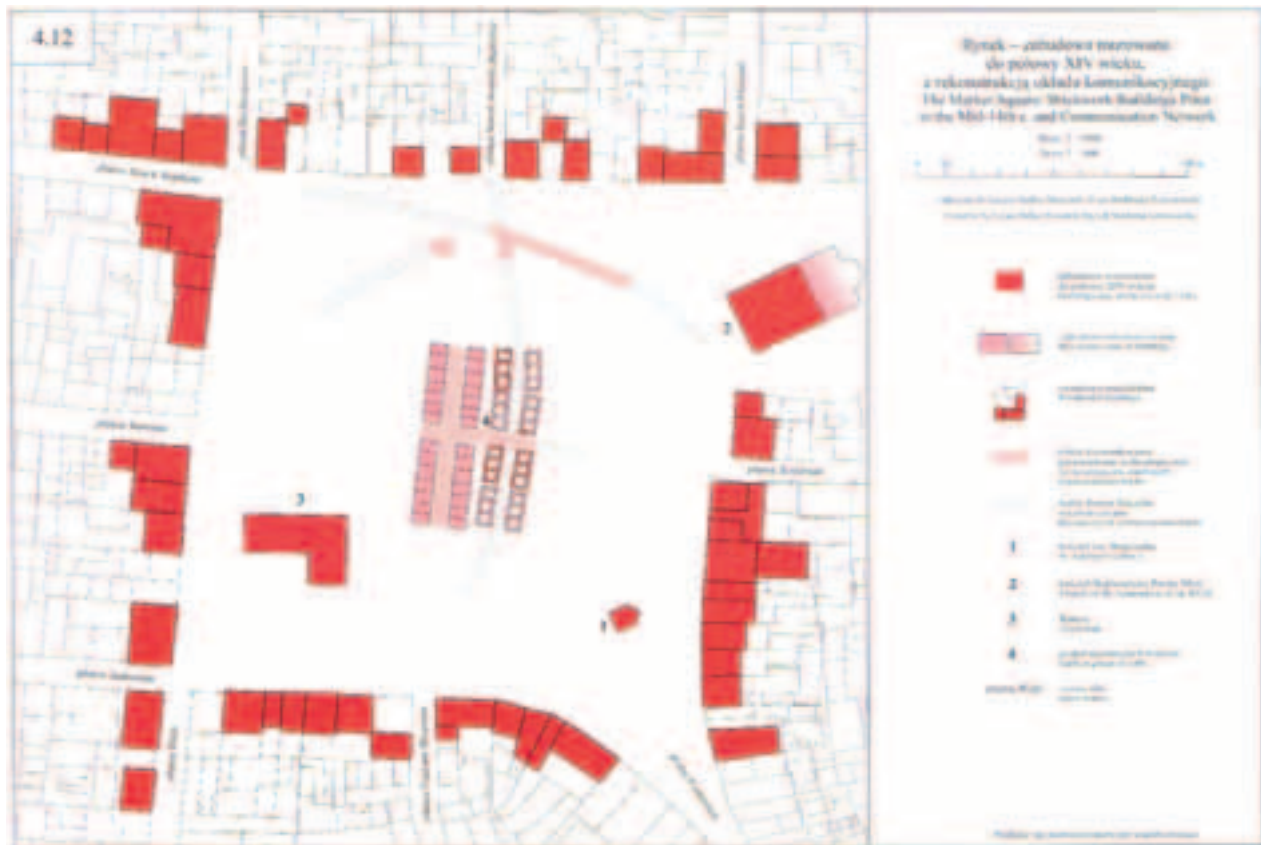
<sup>93</sup> Por. *ibidem*, ryc. 259.

<sup>94</sup> Por. przyp. 50.

<sup>95</sup> *Rynek Główny w Krakowie. Badania 2005–2006...* Cz. 4. Kramy Bogate, *passim*.

<sup>96</sup> Por. rozdział Sukiennice.

<sup>97</sup> *Najstarsze księgi miasta...* T. 1, m.in. poz. 19, 21, 51, 90, 240, 289, 298, 301, 316, 335 i in.



Ryc. 6. Rekonstrukcja najstarszych zabudowań bloku śródrynkowego wg badań zespołu Cezarego Buški z lat 2005–2007. Relikty zabudowy drewnianej w obrębie dzisiejszej hali Sukiennic interpretowane jako drewniane komory sukienne, a murowane komory handlowe w miejscu późniejszych Kramów Bogatych jako pierwsze kramy; za: Buško C., Komorowski W.: Rynek. W: Atlas historyczny miast polskich. T. 5. Małopolska. Z. 1. Kraków 2007

lone, handlowano z reguły kilkoma ławami: *duos bancas panum, quinque bancos panum, sex bancos panum*<sup>98</sup>. Świadczy to o tym, że były stanowiska miernej wielkości i co za tym idzie mniejszej wartości. Niestety przez większą część XIV wieku sprzedawane ławy identyfikowane są w transakcjach jedynie przy pomocy nazwisk właścicieli, czasem także sąsiadów (*circa, penes, contigue*), nie ma natomiast żadnych wzmianek na temat ich położenia na Ryнку. Dopiero w 1394 roku pojawił się w księgach ławniczych rozbudowany zapis sprzedaży czterech ław, określający dokładnie miejsce i układ zabudowy: *IIII scampa seu bancos panum, duas versus platea Minorum a cruce septimas, sibi oppositas, in quolibet quartali, item unam versus plateam sancti Joannis, dorsum tenens versus cameras panni, a cruce sextam et unam quartam a cruce in ali quartali versus Form salis...*<sup>99</sup>. Dwie ze sprzedawanych ław (siódme od krzyża) znajdują się od strony ul. Brackiej (*Minorum*) w dwóch kwartałach, leżąc naprzeciw siebie, dwie kolejne (szósta i czwarta od krzyża)

od strony ul. św. Jana. Jedna z nich zwrócona plecami do komór sukiennych, a druga do targu solnego. Charakterystyczny jest tu podział zespołu na kwartały utworzone przez dwa rzędy stanowisk (zapewne zwróconych do środkowej uliczki) i przejście przez krzyż. Jest to więc układ analogiczny jak pozostałych zabudowań handlowych Ryńku. Także tych najstarszych, można więc sądzić, że taki układ mógł istnieć od początku powstania zespołu, choć nie ma na to potwierdzenia w źródłach. Świadectwem przemian jakim ulegał blok śródrynkowy w XV wieku jest kolejny rozbudowany zapis sprzedaży z 1441 roku. Podobnie jak wcześniej, wprowadzony jest podział na kwartały, a sprzedawane wówczas ławy w kwartałach od ul. św. Jana opisywane są jako zwrócone bądź w stronę komór sukiennych, bądź smatruza (*garrulatorium*)<sup>100</sup>.

W roku 1446 sprzedano kolejnych siedem ław w zachodnich kwartałach tego zespołu. Tym razem jednak po pożarze *garrulatorium* (1445), w notatce powraca się do starego sposobu opisywania położenia sprzedawanych ław przywołując bliskość targu solnego i bud prasolów (*versus salicidae*). Zapis tej transakcji jest interesujący także dlatego, że pojawiają się tutaj jako odniesienie kramy garncarzy, wprowadzone na Rynek w pierwszych latach XV wieku (*quintum a fine versus figulos, penes cameras pannorum*)<sup>101</sup>. Zdaniem Przemysława Tyszki jatki garncarskie stały prostopadle po zachodniej stronie ław. W 2 połowie XV wieku zespół ław chlebowych zaczął ulegać przekształceniom i zanikowi w związku z po-

<sup>98</sup> *Ibidem*, poz. 289, 298, 775.

<sup>99</sup> *Acta scabinalia...*, poz. 1841. Na ten temat: Tyszka P.: *Obraz przestrzeni miejskiej...*, s. 104, 105.

<sup>100</sup> APKr, Scabinalia Cracoviensia (dalej cyt. SCr), t. 6, s. 250; por. Tyszka P.: *Obraz przestrzeni miejskiej...*, s. 123–124.

<sup>101</sup> APKr, SCr, t. 6, s. 320; por. Tyszka P.: *Obraz przestrzeni miejskiej...*, s. 116–118.



jawieniem się na Rynku nowych rodzajów stanowisk handlowych. Po południowej stronie przejścia przez krzyż były to przede wszystkim jatki szewskie, pierwszy raz notowane w 1447 roku<sup>102</sup> i połączone z nimi garbarskie, które wkrótce zajęły wschodni rząd ław chlebowych, a w zachodniej części jatki garncarskie. W wieku XVI nazwa ławy chlebowe już nie występuje. Odpowiednikami ław stają się jatki piekarskie, o znacznie mniejszym zasięgu.

Podczas badań archeologicznych zachodniej części Rynku prowadzonych w latach 2003–2004 w północnym odcinku odkryto relikt podwalin najstarszych ciągów handlowych z tej strony w postaci dwóch podłużnych budowli równoległych do siebie, biegnących od przejścia przez krzyż do końca Sukiennic. Na podstawie badania dendrologicznego datowano ich powstanie na początek wieku XIV<sup>103</sup>. Ulegały one dalszym przekształceniom. Obiekty te to niewątpliwie historyczne ławy chlebowe, tylekroć wspomniane w księgach.

Natomiast za najstarsze, „prototypowe”, ławy chlebowe, tj. stanowiska piekarzy, wymienione w przywileju lokacyjnym wśród najbardziej potrzebnych rzemiosł, można uznać zespół najstarszej zabudowy drewnianej odnaleziony w miejscu obecnych Sukiennic. Stanowiłyby one element pierwszego bloku śródrynkowego, przesuniętego na wschód w stosunku do późniejszego, znanego nam już z archiwaliiów (ryc. 6).

### 3.5. Wielka Waga i topnia srebra<sup>104</sup>

Budynek Wielkiej Wagi zwanej też Ołowianą, a od końca XVIII wieku Domem Komisji stał w południowo-wschodniej części Rynku, na zachód od kościoła św. Wojciecha i na południowy wschód od Sukiennic, naprzeciw południowego zakończenia dwóch rzędów Kramów Bogatych. Był to obiekt na rzucie prostokąta o bokach długości około 18,7 × 14 m, o dłuższej osi wschód – zachód, otoczony z trzech stron przybudówkami. Budynek znany jest z licznych planów miasta (w tym Planu Dominika Pucka z 1787 roku) oraz widoków z końca XVIII i z XIX wieku. Zachowały się też jego pomiary oraz projekty przebudowy z początku XIX wieku<sup>105</sup>.

Wiadomość o istnieniu Wagi Ołowianej na Rynku krakowskim pojawiła się, jak było to już wspomniane, w 1302 roku. Notatka ta wskazuje na położenie Wagi na Rynku. Zbývá się wtedy kamerę sukienią znajdującą się na końcu w pobliżu Wagi Ołowianej *eine halbe wrie cofcamere an dem Ende ken der blivage*<sup>106</sup>. Także wzmianka z 1311 roku

o sprzedaży „trzech kwartałów, które znajdują się na Rynku naprzeciw wagi ołowianej” (*tria quartalia que sunt in Circulo contra pensam plumbi*) potwierdza jej istnienie na Rynku<sup>107</sup>. W kolejnych zapisach z I połowy XIV wieku dotyczących Wagi, określano ją jako usytuowaną na końcu (lub naprzeciw) zakończenia – już nie kamer sukiennych – ale kramów. Komory sukienne i kramy znajdowały się obok siebie i rozróżnienie to być może nie ma znaczenia. Jak jednak wiadomo, pierwsze komory handlowe, zapewne identyczne z Sukiennicami, które odkryto w badaniach zespołu Politechniki Krakowskiej (1963)<sup>108</sup>, PKZ (1973–1976)<sup>109</sup> oraz w trakcie obecnych prac archeologicznych usytuowane były bardziej na wschód niż budynek obecny, a ich ramię wschodnie, odnalezione w trakcie obecnych badań, znajduje się pod wschodnim rzędem piwnic Kramów Bogatych, a więc dokładnie na wprost wagi. W tym świetle notatce z roku 1302 można widzieć ślad – może wspomnienie – pierwotnego układu zabudowy (?).

W dalszych wzmiankach na temat omawianego obiektu nie używa się już nazwy Waga Ołowiana, ale po prostu Waga. I tak, w 1343 roku czytamy o kramie naprzeciw Wagi (*instita contra pensam*)<sup>110</sup>, a w 1344 roku o działce naprzeciw wagi („*area contra pensam*”)<sup>111</sup>. Zapewne była to wówczas jedyna waga miejska służąca do ważenia wszystkich towarów.

Przywilej Kazimierza Wielkiego z 1358 roku nadał miastu prawo do korzystania z dwóch wag. W wilkierzu powstałym prawdopodobnie około 1364 roku, w rozdziale *De pensa maiori et minori* ustalono zadania i ceny dla obydwu urzędów<sup>112</sup>. Waga Wielka przeznaczona była do ważenia towarów ciężkich o ciężarze powyżej jednego cetnara, a więc takich jak miedź, ołów czy żelazo, odpowiadała więc zakresowi działania dawnej Wagi Ołowianej. Nazywano ją czasem także Wagą Żelazną (*Eisenwage*). W związku z tym odtąd dawną Wagę Ołowianą (Ołowną) określa się w dokumentach jako Wagę Wielką. W 1373 roku i następnych czytamy o kolejnych transakcjach dotyczących narożnych kramów leżących naprzeciw lub obok Wielkiej Wagi *institam suam accialem ex oppositio pense maiori; institiam versus pensam maiorem; institam accialem a magna pensa*<sup>113</sup>. Jak wynika z przytoczonych zapisów usytuowanie obiektu powstałego zapewne przed rokiem 1300 przez cały wiek XIV, a także i później nie uległo zmianie.

W bezpośrednim sąsiedztwie Wielkiej Wagi znajdowała się topnia srebra, a także skład ołowiu. Prawo do posiadania topni srebra nadał miastu Kazimierz Wielki w przywileju z 1358 roku. O istnieniu miejskiej topni dowiadujemy się

<sup>102</sup> APKr, SCR, t. 7, s. 34; Tyszką P.: *Obraz przestrzeni miejskiej...*, s. 114.

<sup>103</sup> Zaitz E.: *Sprawozdanie...*, s. 88, 90.

<sup>104</sup> Budynkowi Wielkiej Wagi w okresie średniowiecza poświęcony jest artykuł Komorowski W.: *Krakowska Waga Wielka...* Zwraca on uwagę na rolę Wagi w wielkotranzytowym handlu Krakowa, a także zajmuje się istotnymi przekształceniami gmachu. Szczegółowe wyniki badań archeologicznych i architektonicznych są w obecnie w trakcie opracowywania. Akapit poniższy zamieszczam tu więc ze względu na spójność i kompleksowość przeprowadzonej kwerendy oraz przyczynek do dyskusji nad zagadnieniem datowania obiektu.

<sup>105</sup> APKr, Akta Budownictwa Miejskiego, t. 1.

<sup>106</sup> Por. *Najstarsze księgi miasta...* T. 1, poz. 24.

<sup>107</sup> *Ibidem*, poz. 422.

<sup>108</sup> Zin W., Grabski A.: *Niektóre problemy stratygraficzne...*, s. 357.

<sup>109</sup> Dębowski T.: *Badania...*

<sup>110</sup> *Najstarsze księgi miasta...* T. 1, poz. 1472.

<sup>111</sup> *Ibidem*, poz. 1533.

<sup>112</sup> *Kod. dypl. m. Krak.* T. 2, nr 263, s. 376.

<sup>113</sup> *Acta scabinalia...*, poz. 951, 1098, 1384.

z cytowanych rachunków miejskich z przełomu XIV i XV wieku. W rachunkach wymienione są zresztą dwie topnie. Jedna z nich, zwana Krecz, zlokalizowana była poza terenem miasta, przy murach miejskich<sup>114</sup>. Warto dodać na marginesie, że jej dokładne usytuowanie w tym czasie nie jest jasne. W 1408 roku czytamy o *crematorium ante valvam Sutorum*<sup>115</sup>, natomiast według późniejszych wiadomości znajdowała się przy Nowej Bramie<sup>116</sup>. Stanisław Kutrzeba pisał o wydatkach na topnie w omawianym okresie: „wydatki na obie topnie (srebra i Krecz) są w rachunkach około 1400 roku bardzo znaczne, dlatego że wtedy stawiają drugą topnię (Krecz), na wielką skalę prowadzą reformę monetarną na rzecz króla. Stąd takie duże dochody i rozchody oczywiście płacone brutto”<sup>117</sup>.

Na usytuowanie topni srebra i złota na Rynku przy Wielkiej Wadze wskazują zapisy i sprzedaże czynszów, które przekazuje się wspólnie z Wielkiej Wagi i topni. Pierwsza wzmianka pochodzi z 1433 roku<sup>118</sup>. W 1472 roku znajdujemy zapis sprzedaży czynszu z Wagi Żelaznej oraz topni, sugerujący ich wspólne usytuowanie *off unsir Stadt eysinwage und unsirm Brennegaden dar an gelegen*<sup>119</sup>. Z roku 1475 pochodzi notatka o topni srebra położonej na Rynku przy Wadze Małej<sup>120</sup>, którą przytacza Stanisław Tomkowicz i inni badacze<sup>121</sup>. Potwierdza ona istnienie topni na Rynku, ale w świetle wcześniejszych i późniejszych zapisów na ten temat wydaje się być pomyłką pisarza miejskiego, który zamiast Wielka Waga wpisał Mała. Bowiem w 1502 roku spotykamy rozbudowaną notatkę dotyczącą darowizny zapisanej na czynszu z wagi dla metali i towarów ciężkich oraz topni srebra i złota: *in super pensa nostra in qua cuprum, plumbum et alia metalla ponderatur, simul cum conflatorio seu officina, in quibus aurum et argentum conflare et purgare solitum est*<sup>122</sup>. Już bez wątpliwości na wspólne usytuowanie obu obiektów wskazują zapisy z 1503 roku, w których królowa Elżbieta przekazuje czynsze z „Wagi Wielkiej i topni srebra, która z nią graniczy (przytyka) na Rynku: *in super Pensa nostra Maiore et Crematorio argenti eidem contiguo in circulo cracoviensis*<sup>123</sup>. Mimo że wspomniane wiadomości pochodzą w większości dopiero z 2 połowy XV wieku i po-

czątków XVI wieku, można przypuszczać, że topnia srebra w Rynku, przy Wielkiej Wadze, istniała zapewne od końca XIV wieku. Nie wiemy natomiast czy istniała wcześniej, gdyż materiały archiwalne o tym nie wspominają.

W wieku XV pod Wielką Wagą oraz pod topnią srebra znajdowały się kramy zajmujące się sprzedażą towarów żelaznych. Świadczą o tym m.in. zapisy czynszu. W 1463 roku przekazuje się czynsz z kramów żelaznych pod topnią: *institis ferrei sub Crematorio predicto sitis*<sup>124</sup>, a w 1468 roku z kramu żelaznego w piwnicy pod Wielką Wagą: *ouff unsir Stat Eysen Krome adder Keller under Grossen Wogen*<sup>125</sup>. Ostatecznie więc w zwartym bloku zabudowań umieszczona została waga, topnia srebra i złota, a w piwnicach (suterrenach) znalazły się kramy zajmujące się sprzedażą towarów metalowych. Kramy żelazne pod i obok Wielkiej Wagi czynne były także w okresie nowożytnym.

Nie ma wątpliwości, że to właśnie w omawianym kompleksie (przy topni) funkcjonowało także osobne precyzyjne urządzenie przeznaczone do ważenia wyrobów ze srebra (*Pensa Argentum*), wymieniane w księgach miejskich i rozliczane osobno, a uważane czasem przez historyków za trzecią wagę miejską.

Księgi przychodów i wydatków miejskich lat 1390–1414 pozwalają się zorientować w skali dochodów, jakie przynosiła w tym czasie działalność Wielkiej Wagi<sup>126</sup>. Nie wielkie sumy, które przeznaczało miasto na utrzymanie urzędzeń w wadze i drobne naprawy (np. w roku 1404 wydano 15 grzywien 40 gr)<sup>127</sup>, nie wydają się wskazać, aby w wymienionych latach, z których zachowały się księgi rachunkowe, budynek Wagi Wielkiej był rozbudowywany. Natomiast większe wydatki na topnie dotyczą samego procesu przetapiania i związane są – jak to ustalił Kutrzeba – m.in. z reformą monetarną<sup>128</sup>.

Można przypuszczać, że pierwotna Waga Ołowiana, podobnie jak we Wrocławiu, mogła być niewielkim obiektem drewnianym lub zadaszeniem na słupach mieszczącym wagę i schowek na odważniki<sup>129</sup>. Później nastąpić musiały kolejne rozbudowy, które doprowadziły ostatecznie do wzniesienia okazałego budynku. Trzeba jednak stwierdzić, że na pod-

<sup>114</sup> O istnieniu dwóch topni w Krakowie w latach 90. XIV w. świadczą zapisy w księgach wydatków miejskich w dwóch odrębnych pozycjach, Por. *Najstarsze księgi miasta...* T. 2, s. 305, rok 1393, Distributa: poz. 64. Distributa Crematori; poz. 65. Distributa pro crematorio foris civitatem, videlicet pro Crecz. Podobne podwójne zapisy znajdują się w innych latach. Por. też *Rynek Główny w Krakowie. Badania 2005–2006...* Cz. 3. Przychody miejskie z wag. Wydatki na wagi i topnie metali, *passim*.

<sup>115</sup> APKr, AK, rkps 1594, s. 49.

<sup>116</sup> *Kod. dypl. m. Krak.* T. 2, nr 334, s. 16; por. Wyrozumski J.: *Dzieje Krakowa...*, s. 369.

<sup>117</sup> Kutrzeba S.: *Finanse Krakowa...*, s. 120.

<sup>118</sup> *Kod. dypl. m. Krak.* T. 2 nr 522, s. 664.

<sup>119</sup> *Ibidem*, nr 585 s. 698.

<sup>120</sup> *Ibidem*, nr 588, s. 700.

<sup>121</sup> Tomkowicz S. *Ulice i place Krakowa...*, s. 37; J. Wyrozumski przytacza właśnie tę notatkę jako dokładną lokalizację topni, Wyrozumski J.: *Dzieje Krakowa...*, s. 368.

<sup>122</sup> *Kod. dypl. m. Krak.* T. 2, nr 611, s. 712.

<sup>123</sup> *Ibidem*, nr 612, 617, s. 715.

<sup>124</sup> *Ibidem*, nr 566, s. 687.

<sup>125</sup> *Ibidem*, nr 576, s. 693.

<sup>126</sup> *Najstarsze księgi miasta...* T. 2, s. 288 nn. Pełny wykaz przychodów i wydatków obejmujących także zapisy niepublikowane, por. *Rynek Główny w Krakowie. Badania 2005–2006...* Cz. 1, poz. 1–4. Waga Wielka; Cz. 3. Przychody miejskie z wag..., *passim*.

<sup>127</sup> *Najstarsze księgi miasta...* T. 2, s. 337, poz. 61; *Rynek Główny w Krakowie. Badania 2005–2006...* Cz. 1, poz. 2. Wydatki dotyczą prawdopodobnie naprawy dachu (cieśla, gonty itp.).

<sup>128</sup> Komorowski W.: *Wielka Waga...*, s. 35. Autor nakreśla rozwój wagi, a także ostrożnie datuje powstanie nowego budynku Wagi na przełom XIV i XV w. Jak się wydaje, same archiwalia nie dają takich podstaw.

<sup>129</sup> Czerner R.: *Zabudowy rynków. Średniowieczne bloki śródmiejowe wybranych dużych miast Śląska*. Wrocław 2002, s. 157.

stawie zachowanych w znikomym procencie materiałów archiwalnych z okresu średniowiecza trudno wskazać w jakim okresie nastąpiła rozbudowa zespołu Wielkiej Wagi. Odpowiedź mogą przybliżyć ostateczne wyniki badań terenowych<sup>130</sup> oraz być może dalsze, bardziej dogłębne badania archiwalne.

W 1592 roku miasto miało zdecydować o likwidacji topni w budynku wagi. W 1594 roku podpisano kontrakt z Augustynem mularzem na gruntowny remont Wielkiej Wagi<sup>131</sup>. Kontrakt dotyczył niewątpliwie znanego mistrza murarskiego tamtych czasów Augustyna Litwinka budowniczego jatek szewskich z 1589 roku i autora prac przy nadbudowie przejścia przez krzyż w Sukiennicach dla Joachima Ciepeliowskiego<sup>132</sup>. Budynek wagi przebudowano w latach 1592–1596, poczynając od piwnic po piętra. Postanowiono wzmocnić fundamenty obiektu tj. „grunty podjechać i nowe mury dać gdzie potrzeba”. W rachunkach wiele wzmianek dotyczy wybierania ziemi i sklepienia nowych piwnic („pomocników czterech przez pięć dni, a dwaj przez cztery dni ziemie z piwnicy wytaczali i cegły dodawali”) oraz przebudowy starych („pomocnikowi co rum z piwnicy wynosił”). Zapiski wydają się odnosić zarówno do piwnic pod samą wagą, jak i pod kramami („czterem towarzyszom co piwnicę pod kramy sklepił”). Nastąpić musiało wówczas częściowe podpiwniczenie dawnej hali wagowej, sukcesywnie już wcześniej pomniejszanej. Przebudowano także kramy otaczające wagę, wyburzając stare („rowzając kramy”, „rozbierając budki”) i wznosi nowe („ściany w kramach murując”). Ze źródeł nie wynika, czy wspomniane „kramy” to dawne kramy (sklepy) żelazne, istniejące w obrębie murów wagi, czy już nowe dobudowane do jej korpusu. Zapewne wówczas przekształcono wejście do pomieszczenia („gruntarzowi od wybierania gruntu we wrotach do Wagi Wielkiej”), prawdopodobnie przesuwając je do linii dobudowanych od wschodu kramów. Być może także wówczas powstało nowe wejście od strony południowej. W rachunkach wymienia się także budowę schodów i alkierza nad wrotami, wspomina się też o izdebce na piętrze „wtórym”. Augustyn ma też nowy „wierzch albo szczyt według wizerunku wygotować”. Malarz Jan Stawinoga „maluje wierzch i inne rzeczy na Wadze”. Prawdopodobnie wtedy przebito także nowe wejście do budynku od strony południowej. Remont ten nadał średniowiecznemu budynkowi Wielkiej Wagi wygląd nowożytny. W okresie nowożytnym budynek był dwupiętrowy, zwieńczony attyką i dachem pogrążonym. Pomieszczenie wagi zajmowało część dawnej hali wagowej się we wschodniej partii gmachu, tj. niepodpiwniczoną, sklepioną salę, z wejściem przez wrota, od strony kościoła św. Wojciecha

oraz przez sionkę od strony południowej. Budynek otaczał od wschodu południa i zachodu rząd sklepów i kramów, zrazu żelaznych, później o różnym przeznaczeniu (złotnik, szlifierz, towary żelazne, „sklepek gdzie szmelcują” itd.). Na piętrach znajdowały się rezydencje mieszkalne, a w pewnym okresie nawet gorzelnia. Nigdy nie było tu smatruza, co sugerował Ambroży Grabowski, a za nim powtarzał Stanisław Tomkowicz<sup>133</sup>.

Rewizje z połowy XVII wieku przedstawiają stan zaniebdania budynku. W rewizji z 1643 roku<sup>134</sup> wymienia znajdujące się na piętrze izbę, wielką izbę i alkierz. Pomieszczenia na piętrze, jak wynika z opisu, były nakryte były „powalami”, ale wspomina się też o nadwątlonych sklepieniach. Na drugim piętrze znajdowała się m.in. komnata i dwie kwatery wydzielone ściankami drewnianymi. Zaniedbany budynek po zniszczeniach szwedzkich poddano remontowi w 1664 roku<sup>135</sup>. Kolejny remont prowadzono etapami w latach 1722–1737<sup>136</sup>. Jednak pod koniec XVIII wieku budynek był w stanie krytycznym.

W latach 1786–1787 Wielka Waga doczekała się kolejnej przebudowy. Odnaleziony przez Kamilę Follprecht w Archiwum Miejskim kontrakt i specyfikacja prac umożliwiły dokładnie zorientowanie się w zakresie remontu<sup>137</sup>. Prace prowadzili znani mistrzowie murarscy Sebastian Niemczykiewicz i Antoni Majowski (Moyewski) według „abrysu” starszego cechu murarskiego Karola Kryszkiera (Krischke)<sup>138</sup>. Z tego czasu pochodzi ostateczne ukształtowanie przestrzenne budynku. W kontrakcie mówi się o sieni, zapewne przelotowej, która posiadała wjazd i wyjazd, o „sklepiach dolnych”, a także o sklepionej klatce schodowej na pierwsze i drugie piętro, z drewnianymi stopniami. W trakcie remontu zalecano: „piwnice nową wystawić i wysklepić, fundamenta naokoło na łokieć odkopawszy głęboko poprawić”<sup>139</sup>. Powstał obiekt znany z widoków (najstarszy z 1794) ukazujący gmach w formie sześcianu z poszerzona podstawą. Przed przystąpieniem do remontu wagę miejską przeniesiono do budynku Małej Wagi i Smatruza Kuśnierskiego. Po przebudowie Wielkiej Wagi, na przełomie XVIII i na początku XIX wieku mieściła się tu Komisja Buchalterii. Od tego właśnie czasu gmach nazywano Komisją. Jak wskazują zachowane plany, w roku 1811 podjęto kolejne prace adaptacyjno-remontowe (tym razem drobne), zatwierdzone przez Jana Drachnego inspektora w Urzędzie Budownictwa Wolnego Miasta Krakowa. Dom zajęła Dyrekcja Budownictwa oraz odwach, dla pomieszczenia którego zbudowano podcień od strony wschodniej. W XIX wieku kilkakrotnie dokonywano napraw i korekty dachów zarówno korpusu gmachu, jak kramów i odwachu. Silnie zniszczony histo-

<sup>130</sup> Pełne opracowanie badań terenowych archeologicznych i architektonicznych (S. Sławinski, W. Niewalda) jest w końcowym stadium.

<sup>131</sup> Kontrakt i zestawienie wydatków na remont Wielkiej Wagi w latach 1594–1596. W: *Rynek Główny w Krakowie. Badania 2005–2006...* Cz. 1, poz. 23–26.

<sup>132</sup> Łoza S.: *Architekci i budowniczowie w Polsce*. Warszawa 1954, s. 177; Tomkowicz S.: *Przyczynki do historii...*, s. 74–76.

<sup>133</sup> Tomkowicz S.: *Ulice i place...*

<sup>134</sup> *Rynek Główny w Krakowie. Badania 2005–2006...* Cz. 1, poz. 30–31.

<sup>135</sup> *Ibidem*, poz. 36.

<sup>136</sup> *Ibidem*, poz. 38–39.

<sup>137</sup> *Ibidem*, poz. 47.

<sup>138</sup> Por. Łoza S.: *Architekci...*, Sebastian Niemczykiewicz, s. 214, Antoni Mojewski, s. 189, Karol Krischke, s. 159.

<sup>139</sup> *Rynek Główny w Krakowie. Badania 2005–2006...* Cz. 1, poz. 47.

ryczny budynek zburzono w roku 1877 w związku z nową aranżacją Rynku.

### 3.6. Budynek Małej Wagi<sup>140</sup>

Historyczny budynek Małej Wagi na krakowskim Rynku, znajdujący się w południowo-wschodniej części, tj. za południowo-wschodnim rzędem Kramów Bogatych, na północ od kościoła św. Wojciecha, był obiektem na rzucie wydłużonego prostokąta o długości około 26,5 m i szerokości 11,7 m. Wielkością nie ustępował Wadze Wielkiej, nazwa bowiem dotyczyła nie wielkości budynku, ale charakteru ważonego towaru. Z wyburzonej gruntownie w 1801 roku Małej Wagi zachowały się jedynie reliktury piwnic odsłonięte w trakcie badań w latach 2005–2006. Budynek ten zaznaczany był na planach miasta: Planie Kołłątajowskim z 1785 roku oraz planie Rynku krakowskiego sporządzonym przez Dominika Pucka z 1789 roku. Na Planie Dominika Pucka widoczny jest także układ pomieszczeń przyziemia oraz zarys otaczających go w tym czasie kramów. Nieco inaczej układ wnętrza przedstawia schematyczny plan z początku XIX wieku. Obiekt znany jest także z opisów w księgach wiertelniczych z XVII i XVIII wieku oraz innych materiałów archiwalnych.

Budynek Małej Wagi (*Pensa Minor*), zwanej także Wagą Woskową, przeznaczony był, jak to ujmują źródła, do ważenia wosku, pieprzu i innych przypraw korzennych, a także wszystkich towarów o ciężarze do jednego cetnara ważonych na tzw. kamienie: *Pensa minor in qua cero, piper et alias res ad lapidem ponderatur*<sup>141</sup>. Żegota Pauli jako towary ważne na Małej Wadze wymienia też mydło, sadło, smołę, ałun, siarkę, żywicę, czyli tzw. ponderabilia<sup>142</sup>. Powstanie Małej Wagi wiąże się z przywilejem z 1358 roku. Późniejszy wilkierz, zatytułowany *De pensa Maiori et Minori*<sup>143</sup>, ustalił zakres działania tego urzędu oraz zasady obsługi i ceny dla obcych i kupców miejscowych. Znamienne jest, że w cytowanej księdze sprzedaży *Liber actorum obligatorum* z 1 połowy XIV<sup>144</sup> wieku ani razu nie pojawia się jako miejsce odniesienia Waga Mała, dodajmy, nie pojawia się także w *scabinaliach* z 2 połowy XIV wieku zebranych przez Stanisława Krzyżanowskiego. Świadczy to, moim zdaniem, o późnym powstaniu tego obiektu.

Najstarsze znane wzmianki o Małej Wadze odnajdujemy

dopiero w 1390 roku i kolejnych w księgach przychodów i wydatków miejskich, co nie jest jednak w pełni miarodajne, gdyż wcześniejsze księgi tego typu nie zachowały się. Pierwsze wzmianki znajdują się w wykazach dochodów<sup>145</sup>. Poświadczają one istnienie Małej Wagi jako czynnego urzędu, nie mówią natomiast jaka była lokalizacja obiektu. W 1391 roku odnotowano niewielki wydatek *super nova pensa*<sup>146</sup>. Należy to wiązać z powstaniem lub remontem nieco wcześniej wzniesionego, prowizorycznego budynku wagi. W księdze z 1395 roku nad przychodami wagi mniejszej zapisano niewielkie wydatki na przebudowę wagi i nową wagę (*pro meliracione pensae et nova pensa*)<sup>147</sup>. W 1405 roku z tych samych ksiąg dowiadujemy się, że miasto wydało na nową wagę 319 grzywien, 19 gr i 12 denarów<sup>148</sup>. Wysokość kwoty istotnie wskazuje na budowę nowego obiektu lub gruntowną przebudowę starszego. Pełne wyliczenie zakresu i charakteru wydatków towarzyszące tej rubryce w rękopisie ksiąg miejskich nie zostało opublikowane przez Franciszka Piekosińskiego i Józefa Szujskiego w ich drukowanym wydaniu ksiąg. Zwrócił na nie natomiast uwagę starożytnik i badacz architektury Krakowa Żegota Pauli, robiąc wrywkowe notatki z tego fragmentu<sup>149</sup>. Archiwista zanotował, że przy budowie Nowej Wagi wymieniony jest mistrz Werhner. Zainteresowały go też zakupy kamienia. Wzmianka, jak się wydaje, dotyczy Mikołaja Werhnera z Pragi, który kilka lat wcześniej wznosił sklepienia korpusu nawowego kościoła Mariackiego w Krakowie<sup>150</sup>. Budynek Nowej Wagi powstawał więc przy udziale znaczącego w tamtych czasach budowniczego. Fragment rachunków dotyczący Nowej Wagi został z mojej inicjatywy w całości przepisany z oryginału i przetłumaczony przez Krystynę Jelonek-Litewkę dla potrzeb prowadzonych na Rynku badań w latach 2005–2006. Stanowi on bardzo interesujące źródło do historii średniowiecznych prac budowlanych i mecenatu miasta<sup>151</sup>. Wymieniane w tekście kamienie to m.in. ociosane bloki (*Werkstucke*), a przede wszystkim *lapides Kraysteyn* (vel *Kreysteyn*), które należy tłumaczyć jako kamienne kroksztyny. Prace trwały do 1408 roku, kiedy to zapłacono Tomaszowi zegarmistrzowi za regulację urządzeń wagowych<sup>152</sup>.

Analiza zapisów rent na tzw. *widerkauf*<sup>153</sup> oraz darowizn

<sup>140</sup> Historia budynku Małej Wagi została omówiona w artykule: Sudacka A: *Budynek Małej Wagi...*, którego najważniejsze tezy tu streszczam.

<sup>141</sup> M.in. z 1490 r. pochodzi zapis: *inscribimus in super pensa nostra minore. in qua cera, piper et alias res ad lapidem ponderatur una cum censu pellificum de superiori parte domus eiusdem proveniente – Kod. dypl. m. Krak. T. 2, nr 604, s. 708.*

<sup>142</sup> Żegota Pauli, BJ, rkps. 5357 II, t. 4.

<sup>143</sup> *Kod. dypl. m. Krak. T. 2, nr 263, s. 376.*

<sup>144</sup> *Najstarsze księgi miasta...* T. 1, Cz. 1.

<sup>145</sup> *Ibidem*, Cz. 2, s. 289, 293, 303, 306, 310, 314; por. *Rynek Główny w Krakowie. Badania 2005–2006...* Cz. 3, poz. 83–97.

<sup>146</sup> *Najstarsze księgi miasta...* T. 1, Cz. 2, poz. 47, s. 296; APKr, AK, rkps 1587, s. 140 – wydatki na drewno, dachówkę, gwoździe, zawiasy do wrót, okucia itd.; por. *Rynek Główny w Krakowie. Badania 2005–2006...* Cz. 2, poz. 50.

<sup>147</sup> APKr, AK, rkps 1589; por. *Rynek Główny w Krakowie. Badania 2005–2006...* Cz. 3, poz. 87, 88.

<sup>148</sup> NKK, II, s. 339, poz. 13.; APKr, AK, rkps 1593, s. 34; por.: *Rynek Główny w Krakowie. Badania 2005–2006...* Cz. 2, poz. 51.

<sup>149</sup> BJ, rkps. 5357 II, t. 4, s. 77.

<sup>150</sup> *Najstarsze księgi miasta...* T. 2, ad. 41, s. 310; ad. 52, s. 317–318; *Cracovia Artificum 1300–1500*. Wyd. J. Ptaśnik. „Źródła do historii sztuki i cywilizacji w Polsce” 1917, t. 4, nr, 75, 88, 1209, 1383 oraz s. 28 (komentarz); por. Lepiarczyk J.: *Fazy budowy kościoła Mariackiego w Krakowie*. „Rocznik Krakowski” 1959, t. 34, s. 209.

<sup>151</sup> APKr, AK, rkps 1593; *Rynek Główny w Krakowie. Badania 2005–2006...* Cz. 2, poz. 51.

<sup>152</sup> APKr, AK, rkps 1594; *Rynek Główny w Krakowie. Badania 2005–2006...* Cz. 2, poz. 52.

zabezpieczonych na budynku przekonuje nas, że Nowa Waga powstająca w latach 1405–1408 przy udziale muratora Mikołaja Wernhera z Pragi to obiekt identyczny z Małą Wagą. W roku 1416 Mikołaj Goldberg zapisał 12 marek z domu kuśnierskiego i miejskiej wagi *ex domo pellifici et pensa civili*. Notatka ta tłumaczona jest w dokumencie na miejscową niemczyznę, gdzie zamiast słowa „miejska” pojawia się nazwa „nowa”: *of der grunde der Newen wogen und of dem kursnerhause off der selbin wogen steende*<sup>154</sup>. Że „nowa waga” połączona z Domem Kuśnierskim to Waga Mała sugeruje też późniejszy o dziewięć lat zapis z 1425 roku Mikołaja Rolle na ołtarz w kościele Mariackim. Przekazuje on: *„X marcas ex pensa minori et domo pellicici, czyli of vnser Stat Cleynen Woge und dem korsnerhause*<sup>155</sup>. Zapis Jana Hoze z 1445 roku zabezpieczony na Małej Wadze i Domu Kuśnierskim podaje bliższe szczegóły tej zależności: *ut supra et in super pellificum nostrum supra pensa nostra minorem constructum sub huiusmodi pacione*<sup>156</sup>. Podobne sformułowania powtarzają się w zapisach z późniejszych lat<sup>157</sup>. Dowiadujemy się z nich, że połączony z Wagą Dom Kuśnierski znajduje się nad помещeniem Małej Wagi. Sytuacja taka utrzymywała się także w okresie nowożytnym do czasu zburzenia budynku w 1801 roku.

Wspomniane wyżej w zestawieniu wydatków na budowę wagi w 1405 roku kamienie *Kraystein* (kroksztyny) wyjaśniają cytowane niżej nowożytnie opisy unikatowego w swym charakterze budynku. Równocześnie pozwalają z dużym prawdopodobieństwem datować to oryginalne rozwiązanie. W przyziemiu rozległego budynku ważono wosk, ałun i towary korzenne. Był tam także skład na materiały kupieckie. W spisie czynszów z 1542 roku opisywano go jako *Locus est maximae contiguus pensae minori*<sup>158</sup>. Na piętrze handlowano wyrobami futrzanymi. Towary korzenne i jedwab sprzedawane były natomiast w pobliskich Kramach Bogatych. W wieku XVI cech kuśnierzy płacił czynsz ze smatruza i piwnicy pod kuśnierskim domem *stuba et celarium*. Jakie było wcześniejsze przeznaczenie piwnic, nie wiemy. Zapewne wtórnie (?) zlokalizowano tam *izbę szynkowną*, z której czerpano dodatkowe zyski. Przy Wadze Małej zwanej Woskową mogła znajdować się także topnia wosku (*cerifusorium, frixatorium cerae*) – obok lub chociażby we wspomnianych piwnicach. Na pewno Waga

Mała stanowiła razem z topnią wosku jedno, nazwijmy to, przedsiębiorstwo, o czym świadczą spisy czynszów, gdzie pojawiają się wspólnie. W XVI wieku w spisie czynszów i dochodów Waga Mała wymieniana jest razem z topnią tłuszczu (*Pensa Minor et Saepefusorium*)<sup>159</sup>. Topnia wosku powstała (lub została przeniesiona?) poza murami miasta jeszcze w latach 90. XIV wieku (1392–1395). Zanotowano wówczas wydatki na *frixatorium cere novum in valle*<sup>160</sup>. Pierwotnie jednak mogła mieścić się na Rynku<sup>161</sup>. Te zagadnienia wymagają dalszych badań zarówno archiwalnych, jak terenowych. Sondażowe badania archeologiczne w tym rejonie wykonane zostały w 2003 roku. Warto zauważyć, że ich autor sugerował wczesne powstanie budynku, wcześniejsze niż przyległego rzędu kramów bogatych<sup>162</sup>. Tak wczesna proveniencja relikwów fundamentów może mieć związek z domniemanym pierwszym blokiem śródmiastowym. Kolejne badania winny się odnieść do tej tezy.

W 1523 roku, jak podają księgi rachunków miejskich, poniesiono wydatki na remont Domu Kuśnierskiego<sup>163</sup>. Ambroży Grabowski pisał w 1523 roku: „Pracują około smatruza kuśnierskiego (*Kursnerhause*) dowożą cegłę i inne materiały budowlane i zdaje się jak gdyby ten dom na nowo stawiano”<sup>164</sup>. Kwerenda w oryginałach ksiąg miejskich potwierdza te wiadomości, nie przynosi jednak dokładniejszych informacji. Pod koniec XVI wieku następuje druga przebudowa Kuśnierskiego Domu. W roku 1594<sup>165</sup> przedstawiciele miasta podpisali dwa kontrakty na odnowienie i remont budynków obu wag. Wtedy to zostało zawarte „postanowienie z Casprem mularzem strony oprawy i ochędożenia Kuśnierskiego Domu”. Ten Kasper mularz to prawdopodobnie Kacper Arkcan, czyli murator Gasparo Arcani de Mescio, osiadły w Krakowie pod koniec XVI wieku, który w 1601 roku pracował przy budowie wieży Zygmunta III na Wawelu i innych obiektach w mieście<sup>166</sup>. Remontowi Domu Kuśnierskiego poświęcono niestety zaledwie kilka zapisów, dość chaotycznie zestawionych. Obok prac murarskich płacono wówczas „malarzowi który herby Króla JM i miejskie na kuśnierskim domie malował”. Najprawdopodobniej to wówczas budynek Małej Wagi i Domu Kuśnierskiego przebudowano w duchu rodzimego renesansu, poprzez zwieńczenie go attyką z motywem arkad półkolistych, w których umiesz-

<sup>153</sup> O rentach na widerkauf por. Kutrzeba S.: *Finanse Krakowa...*, s. 124.

<sup>154</sup> *Kod. dypl. m. Krak.* T. 2, nr 502, s. 655.

<sup>155</sup> *Ibidem*, nr 509, 510, s. 658.

<sup>156</sup> *Ibidem*, nr 546, 547, s. 677; nr 536, s. 672.

<sup>157</sup> *Ibidem*, nr 569, s. 668; nr 597, s. 704; nr 613, s. 713.

<sup>158</sup> *Ibidem*, s. 750.

<sup>159</sup> PPiS, T. 1. Z. 2. Cz. 5, s. 1044 nn.

<sup>160</sup> *Najstarsze księgi miasta...* T. II, poz. 66, s. 301, w 1392 r. wydatek na *Frixatorium cere novum in valle*, pozycja jednak jest przekreślona; por. wydatek na *Frixatorium cere in fundo* w 1395 r. – *Najstarsze księgi miasta...* T. 2, poz. 60, s. 309.

<sup>161</sup> Wg A. Grabowskiego „dopiero Zygmunt III w 1631 r. polecił dekretem, aby miasto dom na urządzenie zwane Smelzhaus vulgo Kappa za obrębem miasta przeznaczyło”. Do tego czasu jakieś top-

nie musiały jeszcze istnieć w mieście. Por. APKr, Rękopiśmienne wiadomości o Krakowie, rkps 23.

<sup>162</sup> Zaitz E. *Sprawozdanie z badań sondażowych prowadzonych na Rynku Głównym w Krakowie w 2003 r.* VI Konferencja Naukowo-Techniczna Politechniki Krakowskiej. Inżynierskie problemy odnowy staromiejskich zespołów zabytkowych. Kraków, 24–26 listopada 2004.

<sup>163</sup> PPiS, T. 1. Z. 2. Cz. 4, ad. 28, 963.

<sup>164</sup> Zbiór Ambrożego Grabowskiego, APKr, rkps 23, s. 91. Pełny wykaz rachunków por. APKr, AK, rkps 1599, s. 90, 92. Materiał zamieszczony w zbiorze *Rynek Główny w Krakowie. Badania 2005–2006...* Cz. 2, poz. 53.

<sup>165</sup> APKr, AK, rkps 1665, s. 283; por. *Rynek Główny w Krakowie. Badania 2005–2006...* Cz. 2, poz. 59–61.

<sup>166</sup> Tomkowicz S.: *Przyczynki do historii...*, s. 38 nn.



Ryc. 7. Michał Stachowicz, Uroczysty pochód na Rynku krakowskim w dniu składania homagium księciu Auerspergowi, 17 sierpnia 1796, w tle pochodu widok zabudowy handlowej Rynku od północy z Sukiennicami, Wagą Małą, fragmentem Wagi Wielkiej (Komisją) oraz dachami kramów; wł. Muzeum Historycznego Miasta Krakowa, nr inw. MHK 569/III

czono malowane herby: królewski i miasta Krakowa oraz znane z opisów i ikonografii postaci antycznych królów i bohaterów takich jak Samson ze lwem, Dariusz, Scypion czy Kserkses<sup>167</sup>.

Już w wieku XVI budynek otaczały liczne kramy, w których głównie sprzedawano wyroby żelazne. Spis z 1542 roku wymienia: *sub gradu eius domus in qua pellifices merces sua venale exponunt, venduntur omnis generis ferramenta*. Było to więc przedłużenie kramów żelaznych. W wieku XVIII w kramach oferowano różnorodne towary, skoro wymienieni są m.in. iglarze, barchaniści, kramarze litewscy. Budynek poddano jeszcze remontowi w latach 1747–1749. Podparto go wówczas masywną szkarpą<sup>168</sup>. Mimo podjętych prac, już w 1765 roku zalecano jego pilny remont.

O wyglądzie budynku w wieku XVIII można się dowiedzieć z rewizji Małej Wagi poczynionej w 1765 roku właśnie w związku ze złym stanem obiektu<sup>169</sup>. W wieku XVII (a zapewne i wcześniej) przy wadze działała także cechow-

nia, tj. urząd służący do legalizacji wag. Piętro budynku było nadwieszane na kroksztynach, między którymi rozpięto murowane arkady. Były to więc jakby podłużne wykusze ciągnące się przez całą długość gmachu. Na piętrze znajdowała się sala (smatruz), gdzie w tym czasie garbarze handlowali wyrobami skórzanymi. W budynku działała: „izba szynkowa” zwana Skałką, której poświęcono osobną rewizję. Zajmowała ona pomieszczenia na piętrze (półpiętrze?), a także piwnice, których wymienia się trzy. Były to lokalności sklepione. Do jednej z nich prowadziło przejście w odrzwiach kamiennych<sup>170</sup>. U schyłku XVIII wieku leciwy obiekt chylił się nieuchronnie do upadku, co potwierdzają kolejne rewizje<sup>171</sup>. Niemniej wizytował go król Stanisław August podczas swego pobytu w Krakowie. Podziwiał on napisy na murach przedstawiające daty ważniejszych wydarzeń i klęsk elementarnych, jakie spadły na miasto<sup>172</sup>. W 1786 roku z powodu remontu dawnej Wagi Wielkiej do budynku Wagi Mniejszej przeniesiono wagę miejską. Może dlatego w objaśnieniach do planu Rynku

<sup>167</sup> O postaciach w attyce budynku pisze A. Grabowski; por. Zbiór Ambrożego Grabowskiego. Rękopiśmienne Wiadomości o m. Krakowie. APKr, Tekę 23, s. 907, 909.

<sup>168</sup> *Rynek Główny w Krakowie. Badania 2005–2006...* Cz. 2, poz. 73, 75.

<sup>169</sup> APKr, AK, Księgi wiertelnicze, rkps 1390; por. *Rynek Główny w Krakowie. Badania 2005–2006...* Cz. 2, poz. 79.

<sup>170</sup> *Rynek Główny w Krakowie. Badania 2005–2006...* Cz. 2, poz. 81.

<sup>171</sup> *Ibidem*, poz. 80–82; por. też: APKr, Akta hipoteczne m. Krakowa, nr 1–20, nr 8. Cyt. za: Rederowa D.: *Studia nad wewnętrznymi dziejami...*, s. 88.

<sup>172</sup> *Kraków za Stanisława Augusta...*, s. 179.



Ryc. 8. Michał Stachowicz, Sprowadzenie do Krakowa jeńców i zdobytych armat spod Raławic w 1794 roku, widoczne budynki Małej i Wielkiej Wagi (Komisji), Sukiennice oraz jatki szewskie; wł. Muzeum Historycznego Miasta Krakowa, nr inw. MHK 567/III

krakowskiego z tego czasu (Plan Pucka) obiekt ten nosi nazwę Wielka Waga<sup>173</sup> (por. ryc. 2). Wprowadziło to w błąd wielu badaczy ze Stanisławem Tomkowiczem na czele. W roku 1801 budynek Wagi Mniejszej został zburzony. Jego rozbiórka zainicjowała w Krakowie niechlubny proces usuwania zniszczonych municypalnych średniowiecznych budowli rynkowych.

Zachowały się jedynie dwa widoki rynku wykonane przez Michała Stachowicza, na których przedstawiono budynek Wagi w latach 90. XVIII wieku, wkrótce przed zburzeniem. Jest to *Pochód księcia Auersperga z pałacu Spiskiego do kości. Mariackiego* z lat 1794–1796, na którym widać nad dachami kramów północną elewację Wagi oraz *Sprowadzenie do Krakowa jeńców i zdobytych armat spod Raławic*, na którym utrwalono widok wyłaniającej się zza budynku Wielkiej Wagi, zwanej wówczas Komisją, południowej elewacji interesującego nas budynku<sup>174</sup> (ryc. 7, 8).

### 3.7. Jatki szewskie<sup>175</sup>

Jatki szewskie znajdowały się w południowo-zachodnim kwartale bloku śródrynkowego, między Sukiennicami a ratuszem, najbliżej budynku Sukiennic. Szewcy należeli do rzemieślników niezbędnych w mieście, bo zaspokajających podstawowe potrzeby mieszkańców, dlatego też wymienieni zostali w dokumencie lokacyjnym Krakowa. Mówi się tam o „stanowiskach szewców” (*calcipariorum stationibus*), które zostają zwolnione z czynszu na rzecz księcia<sup>176</sup>. Najstarsze stanowiska sprzedaży związane były zapewne z warsztatami szewców i musiały się znajdować przy ul. Szewskiej, która prowadziła na przedmieście garbarskie, a nawet na tym przedmieściu. W I połowie XIV wieku te miejsca sprzedaży obuwia nie należały do obiektów będących przedmiotem notarialnych zrzeczeń i handlu, jak sklepy sukienne, kramy i ławy chlebowe, co potwierdza, że były ściśle związane z wytwórcami. Pierwsze transakcje, wraz z określeniem lokalizacji, znajdujemy w latach 60. XIV wieku. Sprzedaje się wówczas „cztery domki (zabudowania, chaty) należące do szewców przy bramie” (*4 domunculis adjacentibus Sutorum*

<sup>173</sup> Tomkowicz S.: *Plan Rynku krakowskiego z roku 1787*. „Rocznik Krakowski” 1907, t. 9, s. 187.

<sup>174</sup> Banach J.: *Ikonoграфия...*, s. 82, ryc. 17. Oryginał w zbiorach Muzeum Historycznego Miasta Krakowa, nr inw. MHK 569/III; Banach J.: *Ikonoграфия...*, s. 188, ryc. 103. Jedna z replik w posiadaniu Muzeum Narodowego w Krakowie.

<sup>175</sup> Monografię budynku jatek szewskich opracowała Lichoń-czak-Nurek G.: *Dzieje jatek szewskich...* Niniejsza notatka jest uzupełnieniem, zawierającym sugestie jakie wynikają z kompleksowej kwerendy najstarszych źródeł odnośnie do najwcześniejszego okresu funkcjonowania tych zabudowań.

<sup>176</sup> Wyrozumka B.: *Dwa wielkie przywileje...*, s. 7

*penes valvam sitas*). Oczywiście dotyczy to bramy Szewskiej<sup>177</sup>.

Drugi zapisek mówi o „domkach przy ul. Szewskiej, naprzeciw bramy, z tyłu (*retro*) kamienicy”<sup>178</sup>. W latach 40. XV wieku pojawiła się nowa nazwa i nowa lokalizacja tych lokalności. *Scampa Sutorum* znajdowały się już na Rynku, w jego południowo-zachodnim kwartale<sup>179</sup>. Ma to związek z nową organizacją placu targowego. W 2 połowie XV wieku przyjmuje się nazwa *macella*, której odpowiada w języku polskim nazwa jatki<sup>180</sup>. Jatki szewskie były w XV i w XVI wieku zabudowaniami drewnianymi. Stały się one przyczyną pożaru, który rozprzestrzenił się na Sukiennice w listopadzie 1555 roku. Odbudowane rychło, znowu spłonęły w roku 1589. Po tej dacie cech szewców przystąpił do budowy jatek murowanych. Budowniczym był mularz Augustyn Litwinek, starszy cechu. Budynek został ukończony w 1599 roku. Data ta znalazła się na kolistym kartuszu z godłem cechowym umieszczonym na sklepieniu jatek. Towarzyszył jej także napis dotyczący Litwinka wraz z jego gmerkiem<sup>181</sup>.

Budynek jatek zbudowany był na rzucie wydłużonego prostokąta, długości nieco krótszej niż południowe ramię Sukiennic, nakryty sklepieniem kolebkowym z lunetami (kolebkowo-krzyżowym), z motywem krzyżujących się gurtów. Wnętrze oświetlała, w połowie długości, ośmioboczna kopułka oraz okna w lunetach od strony wschodniej<sup>182</sup>. Do budynku, od strony zachodniej przybudowane były, nieco krótsze, jatki garbarskie. Przed jego zburzeniem widoczne były jeszcze resztki malowidła z przedstawieniem Chrystusa. Był w zasadzie obiektem jednoprzestrzennym – halą, w której poszczególne stanowiska sprzedaży oddzielone były jedynie drewnianymi sprzętami. Wyposażenie składało się bowiem ze stojących wzdłuż ścian szaf, osobnych dla każdej jatki. Wnętrze jatek przedstawia obraz Teodora Baltazara Stachowicza z połowy XIX wieku. Obuwie klienci mierzyli na specjalnych podestach. Na podwyższeniach też siedziały obsługujące ich „majstrowe”. To bardzo ciekawy szczegół. Kontynuuje on może średniowieczny zwyczaj wywyższenia stanowisk sprzedaży nad poziom terenu tak jak to było (jak można sądzić) w średniowiecznych Sukiennicach. Spisy właścicieli wymieniają 84 stanowiska kupieckie (jatki). Sprzedawczyniami były zazwyczaj wspomniane już „majstrowe”. W 4 ćwierci XVIII wieku do jatek przylegał od południa budynek zwany Domem Oficerskim, będący kwaterą oficerów dowodzących strażą dzienną. Zburzono go w 1804 roku.

Od początku XIX wieku, zgodnie z planami „upięknienia” Rynku, jatki szewskie przeznaczono do likwidacji. Pró-

by wykupienia przez miasto uniemożliwił brak funduszy, a także niechęć samych zainteresowanych. Ponownie sprawa stała się aktualna w latach 60. XIX wieku, podczas opracowywania projektów renowacji Sukiennic. Budynek zaczęto burzyć w 1873 roku, przed rozpoczęciem prac przy Sukiennicach<sup>183</sup>.

### 3.8. Smatruz

*Smatruz* (*Smetterhaus*) lub *Garrulatorium* to średniowieczna hala targowa. Nazwa pochodzi od niemieckiego *smettern*, co znaczy huczeć, rozbrzmiewać, i odnosi się do istniejącego tam gwaru. Podobną etymologię ma łacińska nazwa *garrulatorium*<sup>184</sup>. Smatruz miejski był przeznaczony do sprzedaży różnorodnych drobnych towarów, które nie znalazły miejsca w branżowych kramach i sklepach. Rodzaj sprzedawanych tam dóbr kształtował się różnie, w każdym mieście. W Krakowie w XVI wieku, zapewne zgodnie z utrwaloną wcześniej tradycją, sprzedawali w nim swe wyroby m.in.: barchaniści, płóciennicy, nożownicy, iglarze, paśnicy, farbiarze, kaletnicy, ślusarze i inni. W spisie czynszów z 1542 roku wspomina się, że niegdyś w dni targowe, w Smatruzie sprzedawali swe wyroby przyjezdni kupcy, ale zwyczaj ten został zarzucony już dawno<sup>185</sup>. W średniowiecznych rachunkach miejskich z lat 1390–1414 wydatki dotyczące Smatruza pojawiają się często. Dotyczyło to, jak się wydaje, regularnych napraw dachu i wyposażenia prawdopodobnie drewnianego obiektu<sup>186</sup>. Niestety nie można na ich podstawie wskazać, w którym miejscu Rynku budynek w tym czasie był zlokalizowany. Z późniejszych zapisów źródłowych (1441) wynikałoby, że Smatruz wzniesiono w zachodniej części Rynku, za targiem solnym i stanowiskami „prasołów” (*salicidae*)<sup>187</sup>. W 1445 roku Smatruz miejski uległ pożarowi i zaciągnięto pożyczkę, gwarantowaną na innych budynkach miejskich, na jego odbudowę<sup>188</sup>. W 1451 roku w przywileju króla Kazimierza Jagiellończyka dla kramarzy z Bogatych Kramów (*Institores de institis seu cameras divitibus*) pisze się o nowo wznoszonych murach tego obiektu (*muri noviter erecta*). Król gwarantował, że w Smatruzie nie będzie się sprzedawać drogocennych materiałów<sup>189</sup>.

W 1463 roku nowy Smatruz postawiono w przedłużeniu zabudowań ratusza<sup>190</sup>. Jak można się domyślać, po stronie północnej. Po pożarze Sukiennic w 1555 roku i ich odbudowie w 1560 roku Smatruz miejski z ratusza został przeniesiony na piętro tego budynku, gdzie istniał do XIX wieku. Przed 1700 rokiem miała prawdopodobnie miejsce renowacja tej hali. W okresie późniejszym Smatruz stał się składem miejskich rupieci, a jego barwny opis zamieszcza

<sup>177</sup> *Acta scabinalia...*, poz. 55, rok 1364.

<sup>178</sup> *Ibidem*, poz. 383, rok 1369

<sup>179</sup> APKr, SCr, t. 5 (1419–1430), s. 201; t. 7 (1447–1459), s. 34, 158, 169. Por. Tyszką P.: *Obraz przestrzeni miejskiej...*, s. 108, 114.

<sup>180</sup> Por. Lichończak-Nurek G.: *Dzieje jatek szewskich*, s. 29.

<sup>181</sup> Tomkowicz S.: *Przyczynki do historii...*, s. 74–78.

<sup>182</sup> Banach J.: *Ikonografia...*, s. 404–405, ryc. 260.

<sup>183</sup> „Czas” 1873, nr 255, z 6 listopada, s. 2.

<sup>184</sup> Odmianą etymologię (lub raczej dodatkową) podaje Tomko-

wicz S.: *Przyczynki do historii...*, s. 10. *Schetter* w gwarze niemieckiej oznacza płótno, miało to być więc miejsce sprzedaży towarów płóciennych.

<sup>185</sup> *Kod. dypl. m. Krak.* T. 2, s. 751–753

<sup>186</sup> *Rynek Główny w Krakowie. Badania 2005–2006...* Cz. 7, poz. 175–182.

<sup>187</sup> APKr SCr, t. 6, s. 250; por. też Tyszką P.: *Obraz przestrzeni miejskiej...*, s. 122, 123.

<sup>188</sup> *Kod. dypl. m. Krak.* T. 2, nr 546, s. 547.

<sup>189</sup> *Ibidem*, T. 1, nr 152, s. 215.



Władysław Łuszczkiewicz w monografii Sukiennic<sup>191</sup>. Od tego ogólnego Smatruza należy w Krakowie odróżnić Smatruz (lub Dom) Kuśnierski (zwany czasem Smatruzem Małym), znajdujący się na piętrze budynku Małej Wagi. Lokal ten zajmował cech kuśnierzy i sprzedawali oni tu swe wyroby. Było to źródłem licznych pomyłek w literaturze.

### 3.9. Kramy drewniane. Targi

Na Rynku obok murowanej zabudowy handlowej – Sukiennic oraz Kramów Bogatych – znajdowały się przede wszystkim liczne kramy drewniane. Najważniejsze branże uszeregowane były w rzędy, zwrócone do środkowych uliczek i ich położenie było już w średniowieczu ściśle określone. Dotyczy to najstarszych, omawianych już, ław chlebowych. Inne z racji lekkiej i nietrwałej konstrukcji, zapewne wielokrotnie zmieniały swą postać, a może i położenie. Ich znikoma, czysto użytkowa wartość powodowała, że nie znalazły w wykazach najstarszych transakcji, a co za tym idzie, nic o nich nie wiemy. Wydaje się natomiast, że przełom wieków XIV i XV oraz początek nowego stulecia był okresem, kiedy po ostatecznym ukształtowaniu najważniejszych budynków wielkiego handlu, podjęto porządkowanie i nową organizację drobnych stanowisk kramarskich, polegającą na przegrupowaniu i usytuowaniu na Rynku nowych rodzajów kramów. W księgach wydatków miasta pojawiają się wydatki na *reformatione scamporum* (1390)<sup>192</sup>. Także pierwsze wzmianki o pracach przy jatkach garncarskich (*casae lutifigulum*), przy kramach szklanych (*casae vitratorum*), czy też o reformowaniu targu chlebowego<sup>193</sup>. Odnotowane są także wydatki na przebudowę dachów nad kramami (*super tecto institarum reformando*)<sup>194</sup>. W roku 1406 rada miejska doszła ostatecznie do porozumienia z cechem garncarzy, na mocy którego stanęło na Rynku 20 jatek tego cechu<sup>195</sup>. Przemysław Tyszka na podstawie analizy źródeł postawił tezę, że jatki garncarskie usytuowano prostopadle do ław chlebowych od ich strony północnej<sup>196</sup>. W 1 połowie XV wieku przeniesiono na Rynek jatki szewskie (*scampa sutoria*). Oba zespoły powstały zapewne kosztem uszczuplenia zasięgu ław chlebowych. Prawdopodobnie już wówczas pojawiły się (notowane później) kramy mydlarskie oraz kramy świeczarzy, związane z Wagą Woskową i topnią tłuszczu. Proces przyrastania kramów, jak się wydaje, trwał nieustannie.

Innym, nowym zespołem handlowym, który pojawił się na Rynku prawdopodobnie w wieku XV, były kramy żelazne. W przekazach źródłowych kramy, czy też sklepy żelazne, wymieniane są głównie w związku z zabudowaniami Wielkiej Wagi i połączonej z nią topni metali<sup>197</sup>. Towary żelazne sprzedawano też pod koniec średniowiecza i w wieku

XVI także w dwóch graniczących z Wielką Wagą Kramach Bogatych. W wieku XVI kramy żelazne wymieniane są przy Małej Wadze w pobliżu schodów prowadzących na Smatruz Kuśnierski, o czym wspomina się w spisie czynszów miejskich z 1542 roku<sup>198</sup>. Ogólnie kramy żelazne tworzyły zespół zabudowy najbardziej wysunięty na wschód, poprzedzający od wschodu Kramy Bogate. Określano je jako położone niedaleko kościoła Mariackiego i cmentarza przy tym kościele. Sprzedawano tam towary żelazne wszelkich rodzajów, w tym stare żelastwo (żłom?). W spisie z roku 1542 wymienia się: *Institae, in quibus omnis generus ferramenta venduntur quae sunt numero novem haud procul a templo s. Mariae sittaie*. Osobno wymienia się też: *Retro cimeterium templi S. Mariae sunt institae quaedam, in quibus antiqua ferramenta venduntur*<sup>199</sup>. W 1564 roku budowano jakieś „nowe kramy żelazne”<sup>200</sup>.

Kramy żelazne są zaznaczone na Planie Dominika Pucka jako rząd zabudowań drewnianych usytuowanych w części północno-wschodniej Rynku. Jako „budy drewniane” zapamiętał je Ambroży Grabowski<sup>201</sup>. Interesujące jest, że opis wiertelniczy z 1790 roku dwóch kramów żelaznych dotyczy obiektów murowanych<sup>202</sup>. Kramy żelazne zostały zlikwidowane w połowie XIX wieku (1852)<sup>203</sup>.

W epoce nowożytnej większa rozbudowa kramów na Rynku nastąpiła w 1 połowie XVI wieku. Zanikały wówczas elementy dawnego bloku śródrzynekowego, jak np. ławy chlebowe po zachodniej stronie Sukiennic. Zgodnie z długotrwałą tradycją handlu pieczywem na tym obszarze, w ich miejscu, w części północno-zachodniej znalazły się jatki piekarskie. Obok nich nadal istniały kramy garncarskie. Stałą pozycję utrzymywał w północno-zachodniej części Rynku targ solny ze stanowiskami prasów. Poza wymienionymi pojawiły się tutaj i mnożyły kolejne stanowiska handlowe związane z branżą spożywczą. Liczebność i różnorodność zabudowy handlowej dobrze oddaje spis czynszów miejskich z roku 1542. Kramy i stanowiska sprzedaży wyszczególnione są w nim według sprzedawanych produktów lub zajmowanego miejsca. Wymieniono m.in. 23 jatki piekarskie, 15 szklanych (nieopodal cmentarza Mariackiego), 10 sadelnych, 38 maślnych, 8 owiesnych i (bez podania ilości) kramy powroźnicze, garncarskie, solne, śledziowe, mydlane, także kramy świeczarzy, sprzedawców siana, kramy kapelusznicze (koło św. Wojciecha), kramy „pudlne, i miejsce koło kramów pudlnych, gdzie się sprzedaje paczernik”, kramy żelazne, kramy pod ratuszem, na targu kurzym i węglowym, kramy, w których sprzedaje się opłatki, placki i naleśniki, kramy z gorącymi napojami, kramy z gwoździemi itp., itd. Wymienieni są nawet

<sup>190</sup> *Ibidem*, nr 565.

<sup>191</sup> Łuszczkiewicz W.: *Sukiennice krakowskie...*, s. ??.

<sup>192</sup> APKr, AK, rkps, poz. 1587, s. 46, 53; por. też: NKK II, s. 291, poz. 33.

<sup>193</sup> APKr, AK, rkps, poz. 1588, s. 134; rkps 1589, s. 113, 146; rkps 1593, s. 44.

<sup>194</sup> NKK II s. 327, poz. 7.

<sup>195</sup> Wyrozumski J.: *Dzieje Krakowa*, s. 353.

<sup>196</sup> Tyszka P.: *Obraz przestrzeni miejskiej...*, s. 117.

<sup>197</sup> Por. podrozdział tego artykułu: Wielka Waga.

<sup>198</sup> *Kod. dypl. m. Krak.* T. 2, s. 750.

<sup>199</sup> *Loc. cit.*

<sup>200</sup> APKr, rps 1626, s. 159.

<sup>201</sup> Grabowski A.: *Wspomnienia*. 1909, T. 1–2. Kraków 1909.

<sup>202</sup> *Rynek Główny w Krakowie. Badania 2005–2006...* Cz. V, poz. 149–150.

<sup>203</sup> Grabowski A.: *Wspomnienia...*, *loc. cit.*

poszczególni przekupnie, w tym „matrony”, które handlują figami i migdałami na terenie (chodniku). Prace modernizacyjne w drobnej zabudowie handlowej prowadzono w miarę potrzeby przez cały wiek XVI. Kolejna większa przebudowa oraz przegrupowanie kramów na całym Rynku nastąpiło po pożarze Sukiennic w 1555 roku i przeznaczeniu piętra tego budynku na nowy Smatruz w 1560 roku<sup>204</sup>. Ustalono wówczas nowe czynsze i w ramach prac porządkowych na Rynku odnowiono kramy. Najlepszym świadectwem nieprzebranej zgoła różnorodności kramów w tym okresie, jest barwny opis Mikołaja Reja, zamieszczony w *Zwierciadle* (1567)<sup>205</sup>. Spis z roku 1566 notuje 342 kramy.

Przed cmentarzem kościoła NPM, od ul. Siennej do ul. Floriańskiej, w XVI i XVII wieku miały stać „kramy szklennicze”. W liczbie 15 wymienione zostały w cytowanym spisie czynszów z 1542 roku<sup>206</sup>. Być może znajdowały się w miejscu *casas vitratorum* wspomnianych już w 1398 roku, jednak bez wskazania lokalizacji<sup>207</sup>. Kramy szklarskie rozbudowano w 1556 roku<sup>208</sup>. Między budynkiem Małej Wagi a kramami żelaznymi sprzedawano także pudełka (kramy pudłne). Tu także znajdowały się kramy czapników czy kapeluśników (*pileatorum*). Kramy te remontowano w 1565 roku<sup>209</sup>. Prawdopodobnie z tej strony, ze względu na bliskość Małej Wagi związanej z topnią tłuszczu, mogły się znajdować pierwotne kramy mydlarskie (*institas smigatorias, saponarias*), na których remontowano dach w 1552 roku. Nowe kramy mydlarskie zbudowano w 1563 roku<sup>210</sup>.

W czasach zaawansowanej nowożytności handlowano już wszędzie, włącznie z chodnikiem. Także w kamienicach, a nawet pałacach magnackich, wynajmowano parterowe pomieszczenia dla celów handlowych, m.in. w Szarej Kamienicy, pomieszczenia parteru wynajmowali kupcy, głównie żydowscy. Prawdopodobnie taki był początek założonego na początku XVII wieku u wylotu ul. Siennej Targu Żydowskiego, notowanego tu m.in. w 1625 roku<sup>211</sup>.

W 1 połowie XVII wieku układ drobniejszej zabudowy handlowej uległ pewnym przemianom w stosunku do poprzedniego stulecia. Równoległe do wschodniej pierzei Rynku przy cmentarzu Mariackim stały nadal jatki szklane, tu też znajdowały się kramy żelazne. Na południe od Sukiennic, równoległe do południowej pierzei Rynku, ciągnęły się niemal od Ratusza do Małej Wagi Kramy Litewskie, „w których towary litewskie przedawają, także i noremberskie”. Po zachodniej stronie Sukiennic, oprócz jatek szewskich, garbarskich i garncarskich, przeważały stoiska z artykułami spożywczymi. Znajdowały się tu zatem, ustawione szeregowo, jatki piekarskie, „maślane” („przeciwko składowi solnemu, tyłem do śledziowych”), śledziowe, „sadelne”,

olejne, kichlarskie (piernikarskie) i im podobne. Całość zamykały od zachodu jatki krupnicze. Trudności w ustaleniu kolejności poszczególnych branż na podstawie licznych spisów z XVII wieku wynikają nie tylko ze zmieniającego się i skomplikowanego układu, ale także z każdorazowego wyboru drogi kolejnych spisujących<sup>212</sup>.

W wieku XVIII na wprost ul. Siennej, na zamknięciu przejścia przez krzyż, w pobliżu lub miejscu Targu Żydowskiego, stanęły kramy „z różnymi” rzeczami, określane w spisach jako Kramy pod opatrnością i Nowe Kramy Kramarskie<sup>213</sup>. Nowe przegrupowania nastąpiły także w północno-zachodniej części Rynku wśród kramów branży żywnościowej, np. przeniesiono wówczas kramy rybne, sytuując je obok jatek piekarskich w pobliżu Sukiennic. Natomiast wzdłuż przejścia przez krzyż, przynajmniej od połowy XVI wieku do końca wieku XVIII sprzedawali swe wyroby handlarze płótnem.

Wolne przestrzenie między zabudową śródrynkową a kamienicami użytkowano od średniowiecza jako wyspecjalizowane „targi”. Ołowny (*Bleymargkt, depositorium plumbi*) znajdował się między Wagą Ołowną a kościołem św. Wojciecha, solny (*forum salis*) w północno-zachodniej części Rynku, węglowy (*forum carbonarium*) w części południowej, a kurzy (*Hunermargkt, forum gallorum*) w części północnej, przed wejściem do Sukiennic, na wprost ulicy św. Jana. Był także targ rybny (*forum piscium, Fischmargkt*), na którym znajdowały się ławy rybne (*scampa piscium*), o niejasnej lokalizacji, ale prawdopodobnie w pobliżu ratusza, gdzie notowany jest w wieku XVII (*miejsca pod ratuszem koło rybnych stołów*). Był także rynek zbożowy (*forum siliginis*), prawdopodobnie po stronie południowo-wschodniej, także trudny do precyzyjnego ustalenia<sup>214</sup>. Przed południową elewacją Sukiennic i dalej w stronę ratusza znajdowało się reprezentacyjne miejsce zwane *na Goldzie* gdzie polscy monarchowie odbierali hołd składany przez miasto. Na co dzień ta okolica była nazywana od średniowiecza rynkiem węglowym (*forum carbonarium*). Teren przed północną elewacją Sukiennic od średniowiecza zwany był targiem kurzym (*forum gallinarium, gallorum*) i wykorzystywany był zgodnie z przeznaczeniem. Po renesansowej odbudowie Sukiennic pod schodami do Smatruza usadowiły się nowe kramy (*nova institas sub gradibus pannicidi*) i poszerzono asortyment sprzedaży<sup>215</sup>. Sprzedawano tu rzeczy drobne, takie jak nici, sznurki, *łantki*, nasiona itd. *Od wschodu smatruzowego* (czyli północnej elewacji Sukiennic) na zachód ciągnęły się kramy warześne, wymieniane w spisach z XVI i XVII wieku. W XVII stuleciu miejsce przed wejściem do Sukiennic i Kramów Bogatych od strony północnej, nazy-

<sup>204</sup> PPiS, T. 2. Cz. 4, s. 1048–1049, poz. 37–38.

<sup>205</sup> Rej M.: *Pisma wierszem i prozą*. Kraków 1926, s. 83–84.

<sup>206</sup> *Kod. dypl. m. Krak.* T. 2, s. 749.

<sup>207</sup> Por. *Najstarsze księgi miasta...* T. 2, s. 320, poz. 49.

<sup>208</sup> APKr, rkps 1618, s. 137.

<sup>209</sup> APKr, rkps 1627, s. 158.

<sup>210</sup> APK, rkps 1625, s. 199–201. Por. także: *Rynek Główny w Krakowie. Badania 2005–2006...* Cz. 5, poz. 146.

<sup>211</sup> Tomkowicz S.: *Przyczynki do historii...*, s. 10; por. także: *Rynek Główny w Krakowie. Badania 2005–2006...* Cz. 5, poz. 141.

<sup>212</sup> *Rynek Główny w Krakowie. Badania 2005–2006...* Cz. 5, *passim*.

<sup>213</sup> *Ibidem*, poz. 144–145, 151. Por. też: Rederowa D.: *Studia nad wewnętrznymi dziejami...*, cz. 1, s. 92.

<sup>214</sup> Por. Tyszką P.: *Obraz przestrzeni miejskiej...*, s. 122.

<sup>215</sup> APKr, AK, rkps, 1622, s. 151.

wano Od dębu – zapewne od istniejącego tam drzewa<sup>216</sup>. W wieku XVIII zaczęto wprowadzać indywidualne nazwy i godła poszczególnych sklepów i kramów. Spis kramów żelaznych z 1791 roku notuje godła: Pod znakiem Holendra, Pod znakiem klucza, Pod znakiem gwiazdy, opatrności i podobne<sup>217</sup>. Godłami wyróżniono także w tym czasie kilka sklepów w Sukiennicach.

Układ najważniejszych zabudowań handlowych około 1787 roku dobrze ilustruje plan Pucka i objaśnienia dołączone do niego<sup>218</sup> (por. ryc. 2). Dalsze zmiany w układzie kramów nastąpiły na przełomie XVIII i XIX wieku z inicjatywy władz austriackich, kiedy to na dawny rynek kurzy przeniesiono kramy mydlarskie, szklarskie, a także Nowe Kramy Kramarskie. W 1 połowie XIX wieku pojawiały się projekty uporządkowania chaotycznej zabudowy. W latach 20. projekty przebudowy i aranżacji w duchu klasycyzmu podejmował Sebastian Sierakowski<sup>219</sup>. Projekty uporządkowania kramów

opracowywał także w latach 1836–1840 budowniczy Tomasz Majewski. Ostatecznie jednak zabudowa ta była sukcesywnie usuwana i w końcu usunięta z Rynku w XIX wieku.

#### 4. Zakończenie

Przedstawiony tu zbiór wiadomości dotyczących zabudowy handlowej bloku śródrinkowego w Krakowie, zaczerpniętych z najważniejszych dla tego tematu materiałów archiwalnych, nie przesądza jednoznacznie o charakterze najstarszej zabudowy handlowej, również w pełni nie wyjaśnia jej późniejszych przemian historycznych, może jednak stanowić oparcie dla wniosków wynikających z badań terenowych, a także podstawę dyskusji na temat możliwych rozwiązań. Prezentacja stanowiska autorki, w kilku niewyjaśnionych kwestiach, jest zachętą do takiej dyskusji.

## The Outcomes of Preliminary Archival Research Conducted to Examine the History of Trade Facilities in the Market Square in Kraków

The paper presents the outcomes of preliminary research of written sources concerning trade facilities built or installed in the Kraków Market Square conducted for the purposes of archaeological research carried out in the Main Market Square from 2005 to 2007; the author also presents the results of her own research on the subject. An overview of the surviving sources and literature available is also included.

The data has been divided into paragraphs – each paragraph presents research results pertaining to a different facility, such as: the Cloth Hall, the Rich Stalls, the Scales, Shoemakers' Stalls, etc. The greatest emphasis has been put on the Middle Ages and the earliest phase of construction works which still remains partly obscure, i.e. the time when the oldest trade facilities were built. Having examined a number of sources, the author presents her own perspective on these issues.

Preliminary archival research has revealed that the oldest block of buildings situated in the centre of the Market Square comprised cloth chambers, stalls and bread benches which can be traced in documents from 1300 onwards. These early structures formed a commercial precinct with blocks of trade facilities built in rows stretching from St. John's Street to Bracka Street, intersected by a passageway in the middle (the location of the passageway was determined by the settlement urban plan and, since

the mid-14<sup>th</sup> cent., had been called the “through the cross” passage).

Archival materials dating from the first half of the 14<sup>th</sup> cent. suggest that each of the blocks comprised two parallel rows of buildings facing the path running in between. Already in 1302 the building of the Scales (originally known as the Lead Scales) was mentioned – its name changed to Greater Scales in the mid-14<sup>th</sup> cent. This is the complex of trade facilities which seems to have existed until the 1370s. Cloth chambers must have been transformed into an integrated hall prior to 1390 since municipal account books dating from that period mention the fact of finishing works being carried out in that facility. It was at that time that the entire complex was referred to as the Cloth Hall (Pannithecā) for the first time.

Since the early 15<sup>th</sup> cent. the layout of the central facilities complex underwent further changes as new facilities (Lesser Scales) and new kinds of specialized stalls (e.g. shoemakers' stalls, potters' stalls, tanners' stalls, etc.)

<sup>216</sup> *Rynek Główny w Krakowie. Badania 2005–2006...* Cz. 5, poz. 141.

<sup>217</sup> *Ibidem*, poz. 151.

<sup>218</sup> Tomkowicz S.: *Plan Rynku krakowskiego...*, s. 184.

<sup>219</sup> Lepiarczyk J.: *Działalność architektoniczna...*, s. 21–25.

started to appear. A silver melting furnace operated in the Greater Scales complex. There was also a market hall called Smatrutz (German: *Schmetterhaus*) which was relocated to stand next to the Town Hall after the fire in 1445. Further expansion of the stalls took place in the 16<sup>th</sup> cent. – by that time, they had covered most of the space available in the Market Square. A significant achievement was the transformation of the Cloth Hall into a Renaissance building (1557–1559).

At the end the 16<sup>th</sup> cent. the central block underwent further changes due to the thorough renovation of the buildings of the Greater and Lesser Scales and the construction of brick shoemakers' stalls. There was a major

decline in trade activity in the 17<sup>th</sup> cent. Following the Swedish invasion, many trade facilities fell into ruin and the deterioration of these buildings continued throughout the 18<sup>th</sup> cent. At the beginning of the 19<sup>th</sup> cent. the gradual liquidation of stalls and other facilities located in the central block began, symbolically inaugurated by the tearing down of the Lesser Scales in 1801. The Cloth Hall, being the most impressive element of the historical trade facilities complex, was renovated and adapted to perform other tasks (1875–1879), and the Market Square itself transformed from a dilapidated commercial centre into a modern, stately city square.