

KRZYSZTOFORY

Zeszyty Naukowe Muzeum Historycznego Miasta Krakowa

33



Muzeum Historyczne Miasta Krakowa

Kraków 2015

Krzysztofory. Zeszyty Naukowe Muzeum Historycznego Miasta Krakowa / Krzysztofory. Scientific Bulletin of the Historical Museum of the City of Kraków

Kolegium Wydawnicze Muzeum Historycznego Miasta Krakowa / Editorial Board of the Historical Museum of the City of Kraków:

Michał Niezabitowski (przewodniczący / President), Marcin Baran, Anna Biedrzycka, Elżbieta Firlet, Ewa Gaczoł, dr Grażyna Lichończak-Nurek, Waław Passowicz, Jacek Salwiński, Joanna Strzyżewska, Maria Zientara

Recenzenci / Reviewers:

Monika Bednarek, Elżbieta Firlet, Janusz Firlet, Ewa Gaczoł, Marta Marek, Janusz Tadeusz Nowak, dr Grażyna Lichończak-Nurek, Genowefa Zań-Ograbek, Irena Palca, Waław Passowicz, Jacek Salwiński, Joanna Strzyżewska, Maria Zientara

Redaktor / Editor:

Anna Biedrzycka

Współpraca redakcyjna / Co-editor:

Agata Drózdź

Projekt graficzny / Graphic Design:

Monika Wojtaszek-Dziadusz

Tłumaczenie streszczeń na język angielski / Translation summaries into English:

Michał Szymonik

Ilustracje / Illustrations:

Archiwum Narodowe w Krakowie (ANK), Muzeum Historyczne Miasta Krakowa (MHK), Muzeum Narodowe w Krakowie (MNK), Wikimedia Commons (zgodnie z regulaminem korzystania ze zbiorów), Wojewódzki Urząd Ochrony Zabytków w Krakowie (WUOZ),

archiwum rodzinne Wolnych i inne archiwa prywatne

oraz / and:

Joanna Abramów, Maria Sokół-Augustyńska, Marcin Bartoszek, Anna Bojęs-Białasik, Mariusz Bil, Katarzyna Bury, Paweł Cembrzyński, Aleksander Danecki, Błażej Dąbrowski, Elżbieta Dubis, Aleksandra Jaklińska-Duda, Paweł Gołyźniak, Magdalena Goras, Michał Grabowski, Piotr Guzik, Katarzyna Gwózdź, Piotr Gwózdź, Małgorzata Multarzyńska-Janikowska, Andrzej Janikowski, Małgorzata Kaczmarczyk, Tomasz Kalarus, Kamil Kopij, Anna Kowalska, Paweł Kubisztal, Elżbieta Lang, Marta Wardas-Lasoń, Dominik Lulewicz, Mikołaj Łyskowski, Łukasz Majchrzak, Ewelina Mazurek, Janusz Tadeusz Nowak, Irena Palca, Róża Pieczonka, Janusz Podlecki, Krzysztof Przygoda, Agnieszka Suder, Maria Bicz-Suknarowska, Tomasz Szpytma, Bartłomiej Tofel, Aleksandra Kępkowska-Wilczek, Teresa Uroda-Wolny, Andrzej Zalewski

Skład, przygotowanie do druku / Typesetting:

Firma Poligraficzno-Komputerowa Polycomp Jacek Łucki

ISSN 0137-3129

© Muzeum Historyczne Miasta Krakowa, Kraków, 2015

Wydawca / Publisher: Muzeum Historyczne Miasta Krakowa

Rynek Główny 35

31-011 Kraków

www.mhk.pl

Rocznik jest wpisany do wykazu czasopism naukowych prowadzonego przez Ministerstwo Nauki i Szkolnictwa Wyższego (część B, poz. 835). Pierwotną wersją czasopisma jest wersja drukowana / The annual is listed in the register of research periodicals kept by the Ministry of Science and Higher Education (Part B, item 835). The periodical originally comes out in print

Druk / Print:

Belcaro sp. z o.o.

Konserwacja estetyczna dekoracji malarskiej pomieszczenia nr 321 w pałacu Pod Krzysztoforą



Ściany północna i wschodnia, polichromia po konserwacji estetycznej, fot. Piotr Gwóźdź, kwiecień 2014 r.



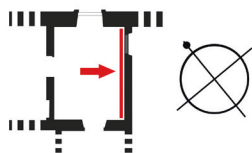
Ściany północna i wschodnia przed konserwacją estetyczną, fot. Małgorzata Kaczmarczyk, styczeń 2014 r.



Fragment ściany wschodniej przed konserwacją estetyczną, fot. Małgorzata Kaczmarczyk, styczeń 2014 r.

Działania konserwatorskie w pomieszczeniach zachodniego skrzydła pałacu Pod Krzysztoforą rozłożone były na trzy etapy. Pierwszy z nich stanowiły prace badawczo-odkrywcze na obecność polichromii¹. Drugi obejmował konserwację techniczną, w której zakres wchodziło odsłonięcie oryginalnej polichromii spod późniejszych nawarstwień oraz uzupełnienie tynku i pobiał. Prace trzeciego etapu dotyczyły konserwacji estetycznej dekoracji malarskiej.

¹ Jurczyk-Curyło D: *Prace badawczo-odkrywcze na obecność polichromii w pomieszczeniach skrzydła zachodniego pałacu Pod Krzysztoforą w Krakowie*. „Krzysztofora. Zeszyty Naukowe Muzeum Historycznego Miasta Krakowa” 2012, z. 30, s. 155–159. Koncepcja i red. merytor. G. Zań-Ograbek,



→ lokalizacja obiektu na planie sytuacyjnym



Ściana wschodnia, komputerowy projekt rekonstrukcji wykonany w pierwszym etapie konserwacji estetycznej, oprac. Katarzyna Gwóźdź, styczeń 2014 r.



zachowane fragmenty oryginału

scalenie kolorystyczne

projekt rekonstrukcji

Komputerowy projekt scalenia kolorystycznego zachowanej na ścianie wschodniej sylwetki ptaka, oprac. Katarzyna Gwóźdź, styczeń 2014 r.

Przystępując do prac trzeciego etapu prac w pomieszczeniu nr 321, mieliśmy do zrealizowania następujące założenia programu konserwatorskiego: scalenie kolorystyczne poszczególnych zachowanych fragmentów oryginału oraz na ich podstawie i po analizie stylistyczno-porównawczej wcześniejszych opracowań tego tematu² wykonanie rekonstrukcji polichromii.

Prace te wykonano w technice wapiennej, wzmocnionej Primaem AC 33 w celu podniesienia odporności tej warstwy na ścieranie. Tak przygotowana powierzchnia stała się odpowiednio chłonnym podkładem do naniesienia kolejnych warstw rekonstrukcji malarskiej, wykonanej z użyciem polialkoholu winylu jako spoiwa.



Ściana wschodnia, supraporta po konserwacji estetycznej, fot. Piotr Gwóźdź, kwiecień 2014 r.

Stopień zachowania autorskiej dekoracji nie przekraczał 20 proc. powierzchni ścian. Jednak liczba informacji zawartych w drobnych i rozrzuconych śladach oryginału pozwoliła na stopniowe rozczytanie i odtworzenie jej kompozycji i kolorystyki.

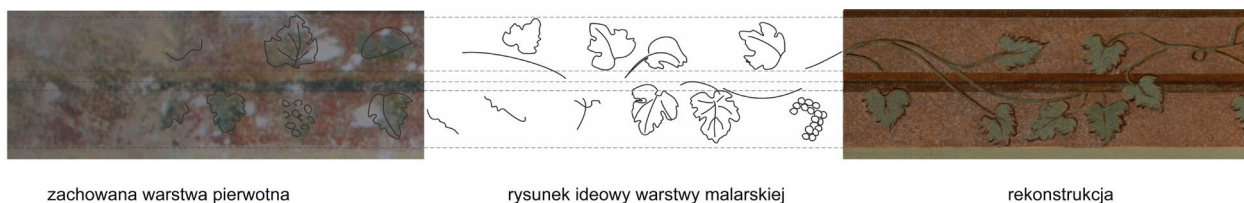
Dzięki wnikliwej analizie najdrobniejszych szczegółów, opierając się na informacjach zawartych w artykule Danuty Jurczyk-Curyło³ dotyczącym prac badawczych, w ramach których odkryto polichromię w skrzydle zachodnim pałacu, oraz konsultacjom z historyczkami sztuki Grażyną Dreścik i Genowefą Zań-Ograbek odczytano kolejne fragmenty dekoracji, co pozwoliło na zbudowanie obrazu całości kompozycji, jej głównych założeń, iluzjonistycznego charakteru, opartego na motywach geometryczno-roślinnych z elementami ornitologicznymi⁴.

Dekoracja malarska, zdobiąca wszystkie ściany pomieszczenia, stwarza we wnętrzu iluzję altany. Oprócz elementów o charakterze powtarzalnym, ramowym, występuje także duże zróżnicowanie form i kolorystyki w obrębie ornamentów. Jasny, pastelowo-złocisty kolor elementów architektonicznych stanowi jednocześnie tło dla jasnoszarych i zielonych pływów, delikatnych, brązowo-zielono-

² Dreścik G.: „Analiza historyczna – uwagi wstępne w związku z badaniami na obecność polichromii przeprowadzonymi w pałacu Pod Krzysztoforą przy Rynku Głównym w Krakowie”. Kraków 2008, mps w archiwum Wojewódzkiego Urzędu Ochrony Zabytków w Krakowie oraz archiwum Muzeum Historycznego Miasta Krakowa (dalej cyt. MHK).

³ Jurczyk-Curyło D.: *Prace badawczo-odkrywkowe...*, s. 155–159.

⁴ Dreścik G.: *Polichromie w pałacu Pod Krzysztoforą – uwagi wstępne*. „Krzysztofora. Zeszyty Naukowe Muzeum Historycznego Miasta Krakowa” 2012, z. 30, s. 163–164.



zachowana warstwa pierwotna

rysunek ideowy warstwy malarskiej

rekonstrukcja

Komputerowy projekt rekonstrukcji fryzu na ścianie wschodniej pomieszczenia nr 321, oprac. Katarzyna Gwóźdź, styczeń 2014 r.

Projekt rekonstrukcji wici roślinnej na podstawie zachowanych fragmentów oryginału na ścianie wschodniej.



- linie wyznaczające zakres płycin
- obrys zachowanych fragmentów pierwotnej warstwy malarskiej
- - - - - rekonstrukcja pionowych podpór wici roślinnej
- rekonstrukcja wici roślinnej

Komputerowy projekt rekonstrukcji wici roślinnej pionowych płycin na podstawie zachowanego oryginału, oprac. Katarzyna Gwóźdź, styczeń 2014 r.

nych motywów roślinnych, czerwonych i zielonych kiści owoców, finezyjnie malowanych, wielobarwnych ptaków i motyli. Ten rodzaj plastyki i kolorystyki dekoracji, a także układ kompozycyjny są charakterystyczne dla dekoracji wczesnoklasykistycznych z lat dziewięćdziesiątych XVIII wieku i początku XIX wieku⁵.

Prace nad rekonstrukcją dekoracji rozpoczęliśmy od wykonania fotografii wszystkich fragmentów oryginału oraz przekopiowania zachowanego rysunku na folię poliestrową w skali 1:1. Rysunki na foliach zeskanowałyśmy, uzyskując w ten sposób materiał w wygodnej skali do dalszej pracy nad odtworzeniem poszczególnych elementów kompozycji. Metoda ta okazała się szczególnie pomocna w projektowaniu komputerowym rekonstrukcji wici roślinnych w pionowych płycinach i na fryzie.

Zeskanowane rysunki zachowanych fragmentów wici roślinnej zestawiliśmy ze sobą. W pierwszej kolejności przedłużyliśmy linie malowanych podpór w formie prę-



Fragment płyciny na ścianie wschodniej, na którą jest nałożona folia poliestrowa z wydrukiem projektu rekonstrukcji, fot. Katarzyna Gwóźdź, styczeń 2014 r.

tów zakończonych grotem, wyznaczających pionowe osie ornamentu. Następnie zrekonstruowałyśmy wicę roślinną, uzupełniając jej rysunek w miejscach ubytków warstwy malarskiej. Na podstawie analizy zachowanych śladów ustaliłyśmy pierwotną stylizację liści, według której odtworzyłyśmy ich kształt i charakterystyczny dla oryginału rytm, w jakim zostały rozmieszczone.

Pomimo podobnej stylizacji każda z wici ma indywidualny kształt, dlatego też wykonałyśmy cztery warianty rekonstrukcji płycin, początkowo w obrębie ściany wschodniej, od której rozpoczęłyśmy prace i która miała być punktem odniesienia dla pozostałych ścian.

W pierwszej kolejności scalono kolorystycznie szare i zielone płyciny, ich architektoniczne obramienia, w tym także cokoły, fryz i supraporty, a następnie zrekonstruowa-

⁵ *Ibidem*, s. 167.



Fragment ściany wschodniej. Z lewej – przed konserwacją estetyczną, fot. Katarzyna Gwóźdź, styczeń 2014 r. Z prawej – po konserwacji estetycznej, fot. Piotr Gwóźdź, kwiecień 2014 r.

462



Strefa cokołu ściany wschodniej. Z lewej – przed konserwacją estetyczną, fot. Katarzyna Gwóźdź, styczeń 2014 r. Z prawej – po konserwacji estetycznej, fot. Piotr Gwóźdź, kwiecień 2014 r.

no fragmenty wici roślinnych i częściowo zachowanych ptaków. Zarys ich sylwetek widoczny jest na fotografiach sprzed konserwacji estetycznej na pierwszej, drugiej i czwartej płycinie na ścianie wschodniej.

Po zaakceptowaniu przez komisję konserwatorską zaproponowanego rozwiązania przy ścianie wschodniej pomieszczenia 321 przystąpiliśmy do odtworzenia dekoracji na pozostałych ścianach.

Ślady oryginału zachowały szczątkowe, ale dostatecznie wyraźne wskazówki odnośnie do rozmieszczenia zróżnicowanych gatunkowo ornamentów roślinnych. Potwierdziły, że podobnie jak na ścianie wschodniej, winorośl na ścianie zachodniej była namalowana na zasadzie lustrzanego odbicia. Natomiast na ścianach północnej i południowej, także umieszczone na zasadzie lustrzanego odbicia, skrajne płyciny ozdobione były krzewem głogu, a w wewnętrznych umieszczono lipę drobnolistną.

Wykonane wcześniej projekty rekonstrukcji wici roślinnych dla czterech pionowych płycin mogły być pomocne przy aranżacji pozostałych dwunastu. Na płycinach pozbawionych oryginału ornamenty zostały ułożone w taki sposób, aby przy zachowaniu podobieństwa ich kształt nie był w zbyt oczywisty sposób powtórzony.



Widok ściany południowej w trakcie rekonstrukcji wici roślinnej. W górnej strefie widoczne zachowane ślady oryginału, fot. Małgorzata Kaczmarczyk, marzec 2014 r.

Analiza zachowanego oryginału pozwoliła określić, że na 14 płycinach umieszczono na różnych wysokościach po dwa ptaki. Zaledwie czterech zachowanych przykładów wynika, że były one różnej wielkości i barwy upierzenia, od zwykłych, szarobrązowych do egzotycznie kolorowych. Dlatego zdecydowaliśmy się dokomponować do tych kilku, odzyskanych po śladach, 24 ptaki wzorowane na znanych i występujących współcześnie na terenie Polski gatunkach oraz egzotycznych, z różnych części świata, których kolorystyka nawiązuje do dwóch oryginalnych sylwetek. Przy wyborze konkretnych ptaków kierowano się przede wszystkim ich walorami plastycznymi, gdyż te autorskie, które udało



Fragment ściany południowej w trakcie rekonstrukcji wici roślinnej. Widoczne zachowane ślady oryginału, fot. Małgorzata Kaczmarczyk, marzec 2014 r.



Ściana południowa, zrekonstruowany fragment dekoracji, fot. Piotr Gwóźdź, kwiecień 2014 r.



Ściana zachodnia, zrekonstruowany fragment dekoracji, fot. Piotr Gwóźdź, kwiecień 2014 r.



Ściana zachodnia, stan po konserwacji estetycznej, fot. Piotr Gwóźdź, kwiecień 2014 r.



Ściana południowa, zrekonstruowany fragment dekoracji, fot. Piotr Gwóźdź, kwiecień 2014 r.

się zrekonstruować, wskazywały na dużą różnorodność oraz fantazyjną stylistykę niektórych z nich⁶.

Na ścianach północnej i południowej oprócz ptaków znajdują się też barwne motyle, dopełniając bogactwa dekoracji pomieszczenia⁷.

Wobec zachowanego oryginału opisywanej dekoracji malarskiej jest wysoce satysfakcjonujące, że w tych nielicznych fragmentach znalazły się informacje o kluczowym znaczeniu dla tej rekonstrukcji.

Zdaniem komisji konserwatorskiej, postępując zgodnie z założeniami zawartymi w programie prac konserwatorskich, udało się odczytać i zrekomponować zarówno kompozycję, jak i walory estetyczne znakomitej dekoracji malarskiej kolejnego z pomieszczeń zachodniego skrzydła pałacu Pod Krzysztofory⁸.

⁶ Marchowski D.: *Atlas ptaków*. Warszawa 2013, s. 114, 124, 128–129, 135, 144, 148–150, 153, 155–156, 160, 162, 172, 174, 176, 180, 182–184; Singer D.: *Ptaki w lesie, parku i ogrodzie*. Warszawa 215, s. 86, 88; Pott E.: *Ptaki. Przewodnik*. Warszawa 2006, s. 125, 132; Dejonghe J.-F.: *Ptaki w swoim środowisku*. Przel. A. Warchałowski. Wrocław 2008, s. 72, 93, 115; Chvapil S.: *Ptaki ozdobne*. Przel. B. Bzowska-Zych. Warszawa 1985, s. 68, 127, 218.

⁷ Twardowski J., Twardowska K.: *Atlas motyli*. Warszawa 2014, s. 36–38, 116.

⁸ Protokoły komisji konserwatorskiej. Kraków 2014, w archiwum MHK.



Ściana zachodnia, zrekonstruowany fragment dekoracji, fot. Piotr Gwóźdź, kwiecień 2014 r.



Fragment ściany południowej w trakcie rekonstrukcji wici roślinnej. Widoczne zachowane ślady oryginału, fot. Małgorzata Kaczmarczyk, marzec 2014 r.

Aesthetic Conservation of the Decorative Painting of Room No. 321 at Krzysztofory Palace

The article is concerned with the reconstruction of room no. 321 on the second storey in the west wing of Krzysztofory Palace (*pałac Pod Krzysztofory*, literally “Palace Under St Christopher”) on the Main Market Square (Rynek Główny) in Kraków. The surviving vestigial painting pointed to the principal concept and style of the complete work. An analysis of details of the original, a study of research documentation, and consultation with art historian Grażyna Dreścik served as the basis for the development of a reconstruction project with the east wall as reference. The graphic style and colour of the ornamentation in question as well as its composition is typical of early neoclassical decorations.

The reconstruction project consisted in the development of a computerised design to reproduce the twig-

like motif in the vertical panels and on the frieze. Next, the individual components of decoration on the east wall were unified in terms of colour and reconstructed. The remaining traces of the original work enabled the identification of the plant species featured in the ornaments. Four silhouettes of birds were reproduced on the basis of the preserved original, and 24 others were added to the composition as representations of contemporary domestic and exotic species. Four colourful butterflies supplement the rich ornamentation. The key information contained in the few surviving fragments of the original permitted the reconstruction of decorations in room no. 321, also known as the Room Under the Birds (*sala Pod ptakami*).