

KRZYSZTOFORY

Zeszyty Naukowe Muzeum Historycznego Miasta Krakowa

33



Muzeum Historyczne Miasta Krakowa

Kraków 2015

Krzysztofory. Zeszyty Naukowe Muzeum Historycznego Miasta Krakowa / Krzysztofory. Scientific Bulletin of the Historical Museum of the City of Kraków

Kolegium Wydawnicze Muzeum Historycznego Miasta Krakowa / Editorial Board of the Historical Museum of the City of Kraków:

Michał Niezabitowski (przewodniczący / President), Marcin Baran, Anna Biedrzycka, Elżbieta Firlet, Ewa Gaczoł, dr Grażyna Lichończak-Nurek, Waław Passowicz, Jacek Salwiński, Joanna Strzyżewska, Maria Zientara

Recenzenci / Reviewers:

Monika Bednarek, Elżbieta Firlet, Janusz Firlet, Ewa Gaczoł, Marta Marek, Janusz Tadeusz Nowak, dr Grażyna Lichończak-Nurek, Genowefa Zań-Ograbek, Irena Palca, Waław Passowicz, Jacek Salwiński, Joanna Strzyżewska, Maria Zientara

Redaktor / Editor:

Anna Biedrzycka

Współpraca redakcyjna / Co-editor:

Agata Drózdź

Projekt graficzny / Graphic Design:

Monika Wojtaszek-Dziadusz

Tłumaczenie streszczeń na język angielski / Translation summaries into English:

Michał Szymonik

Ilustracje / Illustrations:

Archiwum Narodowe w Krakowie (ANK), Muzeum Historyczne Miasta Krakowa (MHK), Muzeum Narodowe w Krakowie (MNK), Wikimedia Commons (zgodnie z regulaminem korzystania ze zbiorów), Wojewódzki Urząd Ochrony Zabytków w Krakowie (WUOZ),

archiwum rodzinne Wolnych i inne archiwa prywatne

oraz / and:

Joanna Abramów, Maria Sokół-Augustyńska, Marcin Bartoszek, Anna Bojęs-Białasik, Mariusz Bil, Katarzyna Bury, Paweł Cembrzyński, Aleksander Danecki, Błażej Dąbrowski, Elżbieta Dubis, Aleksandra Jaklińska-Duda, Paweł Gołyźniak, Magdalena Goras, Michał Grabowski, Piotr Guzik, Katarzyna Gwózdź, Piotr Gwózdź, Małgorzata Multarzyńska-Janikowska, Andrzej Janikowski, Małgorzata Kaczmarczyk, Tomasz Kalarus, Kamil Kopij, Anna Kowalska, Paweł Kubisztal, Elżbieta Lang, Marta Wardas-Lasoń, Dominik Lulewicz, Mikołaj Łyskowski, Łukasz Majchrzak, Ewelina Mazurek, Janusz Tadeusz Nowak, Irena Palca, Róża Pieczonka, Janusz Podlecki, Krzysztof Przygoda, Agnieszka Suder, Maria Bicz-Suknarowska, Tomasz Szpytma, Bartłomiej Tofel, Aleksandra Kępkowska-Wilczek, Teresa Uroda-Wolny, Andrzej Zalewski

Skład, przygotowanie do druku / Typesetting:

Firma Poligraficzno-Komputerowa Polycomp Jacek Łucki

ISSN 0137-3129

© Muzeum Historyczne Miasta Krakowa, Kraków, 2015

Wydawca / Publisher: Muzeum Historyczne Miasta Krakowa

Rynek Główny 35

31-011 Kraków

www.mhk.pl

Rocznik jest wpisany do wykazu czasopism naukowych prowadzonego przez Ministerstwo Nauki i Szkolnictwa Wyższego (część B, poz. 835). Pierwotną wersją czasopisma jest wersja drukowana / The annual is listed in the register of research periodicals kept by the Ministry of Science and Higher Education (Part B, item 835). The periodical originally comes out in print

Druk / Print:

Belcaro sp. z o.o.

Kościół św. Szczepana w świetle wyników architektonicznych nadzorów badawczych dokonanych podczas prac realizacyjnych nowej aranżacji placu Szczepańskiego w 2009 roku

W roku 2009 przystąpiono do prac związanych z nową aranżacją placu Szczepańskiego w Krakowie. Przyjęty program obejmował pewien zakres prac ziemnych, co dało możliwość rozpoznania ewentualnych relikwów kościoła św. Szczepana. Niestety, prace badawcze ograniczono wyłącznie do nadzorów nad wykonywanymi w szybkim tempie wykopami, co w znacznym stopniu zmniejszyło możliwość zarejestrowania i rozpoznania odkrytych elementów. Pełne badania archeologiczne prowadzono jedynie przy zachodniej pierzei placu ze względu na lokalizację w tym miejscu fontanny, wymagającej głębokich wykopów¹. Pozostały rejon placu miał zaplanowane znacznie płytsze wykopy, przeważnie instalacyjne. Ze względu na przyjęte tempo prac wykonawczych były też poważne trudności z ewentualnym poszerzeniem wykopów w miejscach stwierdzonych relikwów murów (szczególnie wykopów instalacyjnych przy pierzei wschodniej). Dlatego też uzyskane wyniki nie pozwoliły na pełne odtworzenie rzutu kościoła, szczególnie w obrębie prezbiterium. W rejonie tym prowadzone były w latach 1963–1965 dość szczegółowe badania archeologiczne, ich wyniki nie zostały jednak nigdy opracowane². Ustalono istnienie i lokalizację prezbiterium, zamkniętego prostą ścianą.

Historia kościoła jest znana, znane są również plany i materiały ikonograficzne dotyczące tego obiektu, szczególnie z okresu jego adaptacji dla potrzeb jezuitów, którzy otrzymali go w roku 1583³. Materiały te są opracowane przez licznych badaczy, a niniejszy artykuł wspomina o tych znanych faktach tylko na potrzeby opisu uzyskanych wyników nadzorów badawczych, prowadzonych w czasie prac związanych z nową aranżacją placu. Dlatego nie będą w nim omawiane poszczególne dane historyczne dotyczące tego zespołu klasztorno-kościelnego ani szczegółowe odniesienie do źródeł.

Kościół św. Szczepana został rozebrany przez władze austriackie w roku 1802. Był już wtedy znacznie zaniedbany, a zubożali mieszczanie nie byli w stanie remontować swoich licznych kościołów. Nie był jedynym obiektem sakralnym wyburzonym w Krakowie na początku XIX wieku, jednak jego strata była dotkliwa dla zasobów zabytkowych Krakowa, ponieważ pochodził z przełomu XIII i XIV wieku. W księgach miejskich kościół św. Szczepana wymieniany jest w roku

1310, jednak już w roku 1302 wspomniana jest ulica Szczepańska, co potwierdza jego wcześniejszą budowę. W roku 1327 w dokumencie biskupa Jana Grota wymieniana jest parafia św. Szczepana, a to świadczy o randze tego kościoła.

Ten wczesnogotycki kościół został znacznie przebudowany przez jezuitów, być może w pierwszych dziesięcioleciach XVII wieku, skoro w latach dwudziestych tego stulecia wymieniana jest nawa północna z ołtarzem św. Stanisława Kostki, lub po roku 1655, z którego pochodzą zachowane plany z narysem nowego układu sklepienia⁴. W tym czasie zmieniono konstrukcję i układ sklepień oraz wykonano nowe, barokowe wyposażenie trójnawowego wnętrza. W tym stanie kościół przetrwał do początku XIX wieku, kiedy został doszczętnie rozebrany i nie wiadomo, co stało się z materiałem z jego rozbiórki.

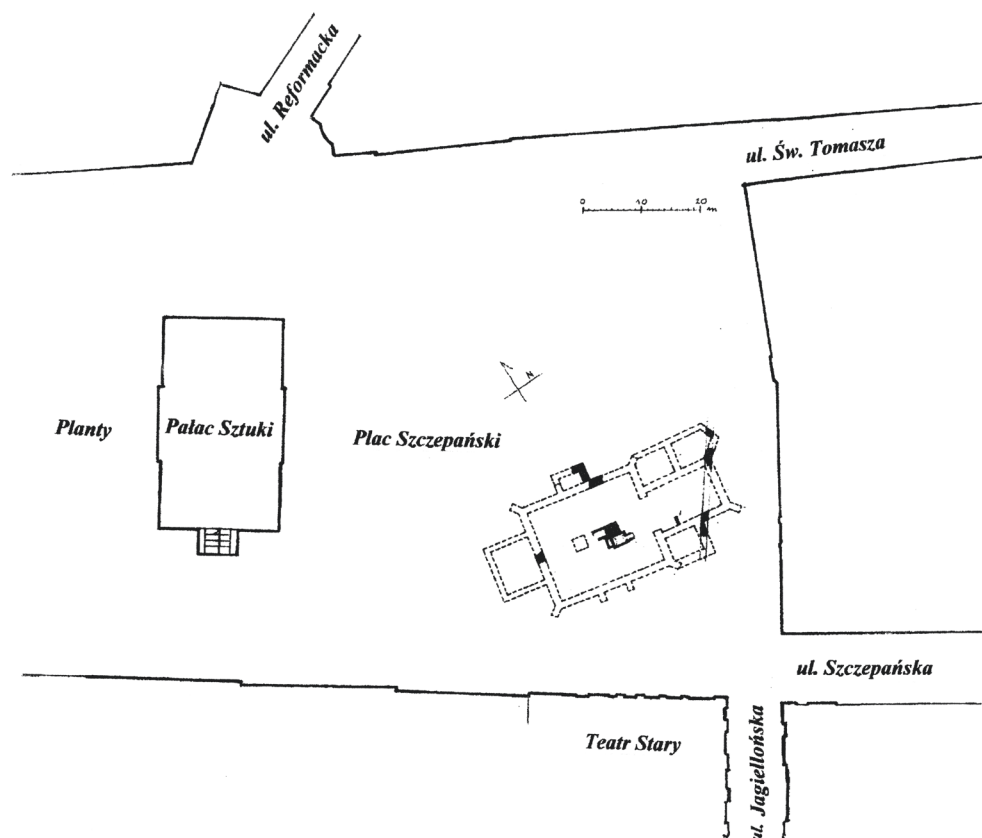
Prowadzone nadzory badawcze objęły płytkie i niezbyt szerokie wykopy instalacyjne w pobliżu pierzei wschodniej placu oraz niewielkie wykopy w głębi placu, wykonane w celu odszukania resztek murów kościoła. W wyniku tych prac znaleziono relikwty fundamentów następujących fragmentów kościoła: filara z dwoma kryptami umieszczonymi obok niego, fragmentu północnego muru z przyporą oraz ścianą północnej przybudówki (kaplicy), fragment zewnętrzny muru zachodniego, styk kaplicy południowej z południowym murem prezbiterium, fragment zakrystii po

¹ Badania archeologiczne prowadzone były przez zespół pod kierownictwem Elżbiety Dubis, zob. Dubis E.: *Stratygrafia placu Szczepańskiego*, w mniejszym tomie.

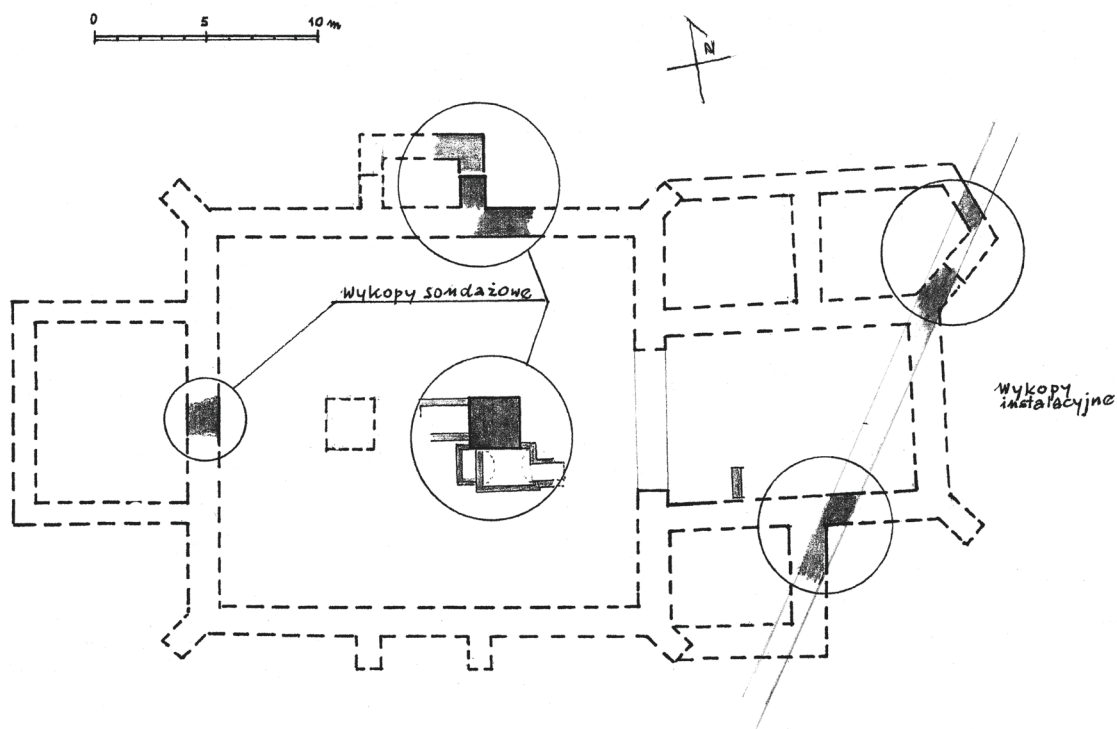
² Radwański K.: *Kraków przedlokacyjny, rozwój przestrzenny*. Kraków 1975, s. 213–215. Niestety, brak rysunku wspomnianego w tekście, a dotyczącego kościoła św. Szczepana. Zachowany szkic terenowy znajdujący się w Muzeum Archeologicznym w Krakowie wskazuje orientacyjnie lokalizację południowej ściany prezbiterium oraz lizeny łuku tęczowego, a także szerokość prezbiterium, co w przybliżeniu pokrywa się z teoretycznym odtworzeniem układu rzutu.

³ Rożek M.: *Nieistniejący kościół św. Szczepana w Krakowie*. „Biuletyn Historii Sztuki” 1974, t. 36, z. 3, s. 216; Paszenda J.: *Budowle jezuickie w Polsce XVI–XVIII w. T. 3*. Kraków 2006, s. 237–246.

⁴ Rożek M.: *Nieistniejący kościół...*, przyp. 29, il. 2 i 3.



Lokalizacja relikwii kościoła św. Szczepana na obecnym placu Szczepańskim, rys. Maria Bicz-Suknarowska



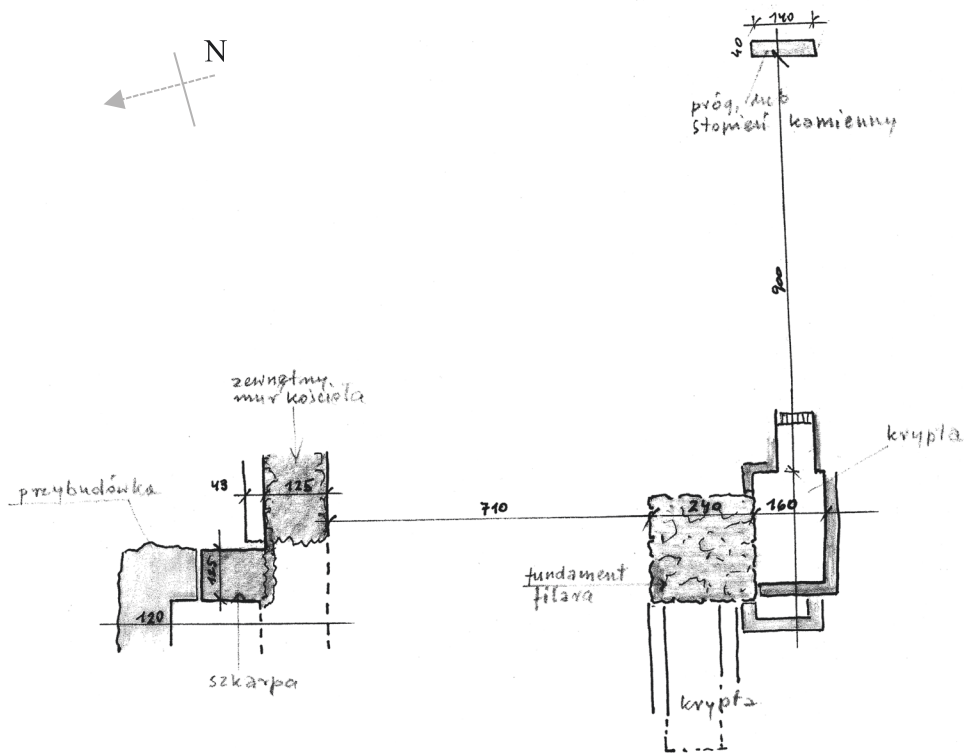
Relikwii kościoła św. Szczepana znalezione w wykopach instalacyjnych i sondażowych, pomiar i rys. Maria Bicz-Suknarowska

stronie północnej prezbiterium. Znalezione relikwii są przede wszystkim fundamentami wymienionych wyżej elementów, o czym świadczy zarówno ich wążek, jak i znaczna głębokość, na której je znaleziono.

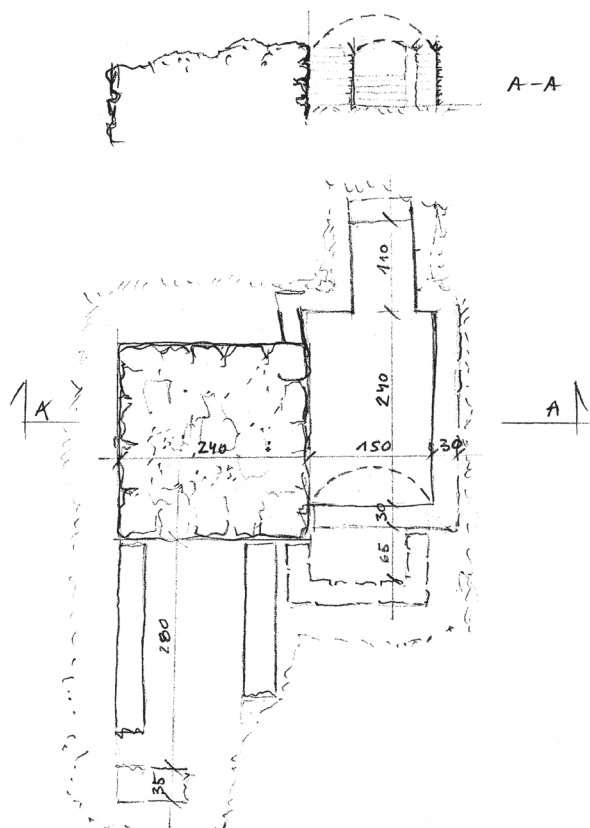
Wszystkie odsłonięte elementy w głębi placu znajdują się na znacznej głębokości, co świadczy o ogromie prac

rozbiórkowych, jakim poddano kościół św. Szczepana. Nie zachowały się najmniejsze ślady posadzki czy nawet jej poziomu, większość murów została rozebrana w tak znacznym stopniu, że nie natrafiono na ich ślady.

Najpłycej (na głębokości około 1 m), w wąskich wykopach instalacyjnych, odsłonięto niewielkie relikwii ścian



Relacja metryczna znalezionych relikwów kościoła św. Szczepana, pomiar i rys. Maria Bicz-Suknarowska



Fundament filara i krypty dostawione do niego – rzut i przekrój, pomiar i rys. Maria Bicz-Suknarowska

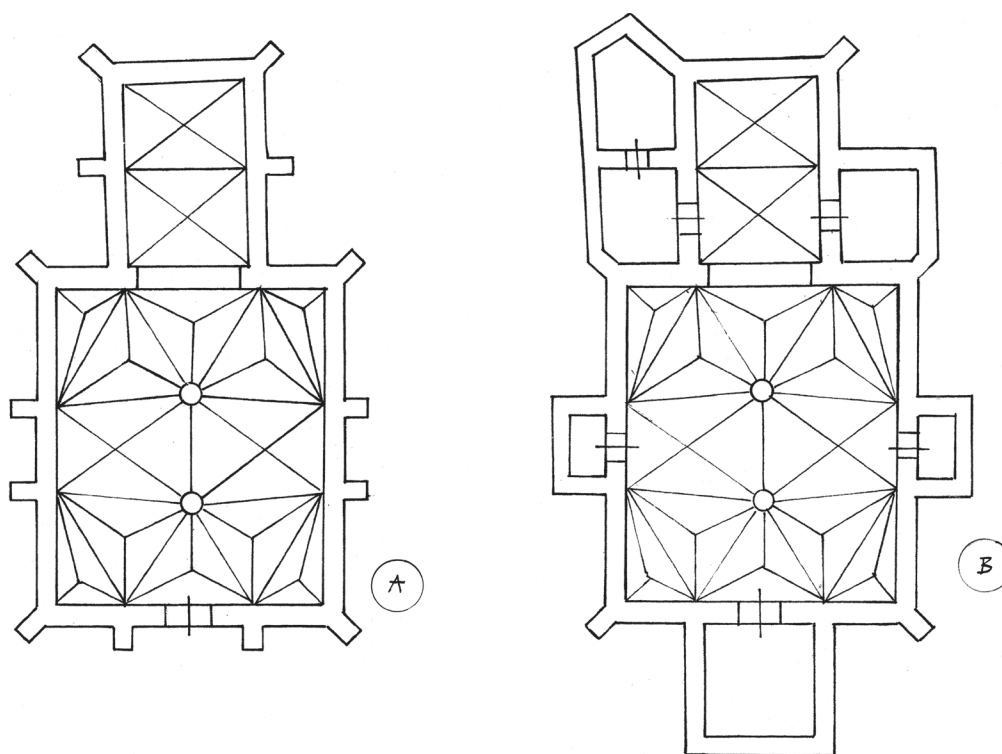
północnej i południowej prezbiterium, a także ich styki z zakrystią od północy i kaplicą południową. Zachowane fragmenty wykonane są z łamanego wapienia jurajskiego na

zaprawie wapienno-piaskowej o charakterystycznym składzie z grudkami wapna, drobkami cegły i węgla drzewnego. Przy fragmencie południowym licówka z cegły palcówki. Mur prostopadły do wspomnianego wyżej elementu, a znajdujący się po zewnętrznej stronie to fragment muru kaplicy południowej. Niestety, niewielka szerokość wykopu i brak możliwości jego poszerzenia nie pozwoliły na stwierdzenie, czy oba wątki były połączone, czy nie.

Niewielki element muru, skośnie ustawiony w stosunku do muru prezbiterium, odsłonięty od strony północnej w tym samym wykopie instalacyjnym, to najprawdopodobniej fragment wschodniej ściany zakrystii. Potwierdzają to szkicowe rejestracje rzutu kościoła, znane z archiwaliów⁵.

Niewątpliwie najważniejszym elementem odkrytym w czasie tych prac jest fundament filara związanego ze sklepieniem najstarszego kościoła. Odkrycie to nie tylko potwierdza fakt istnienia filarów na środku nawy, czyli konstrukcyjnego rozwiązania oparcia gotyckich sklepień, ale także pozwala na lokalizację osi pierwotnego kościoła na terenie placu. Fundament filara, o wymiarach około 240 na 240 cm, wykonany jest z łamanego wapienia jurajskiego o różnych rozmiarach. Ze względu na bardzo ograniczony zakres prac badawczych nie udało się osiągnąć poziomu jego posadowienia. Do fundamentu filara od południa przylegają ściany krypty, wykonane z cegły palcówki o znacznych rozmiarach (75–90 na 12,5–13 na 26–27 cm, ze względu na układ główkowy wymiary wozówek nie są pewne). Krypta ta, o wymiarach 150–160 na 230–240 cm, jest stosunkowo niewielka. Składa się z dwóch części: komory głównej na rzucie nieregularnego prostokąta oraz zejścia od strony wschodniej. Zejście to miało szerokość około 75 cm.

⁵ Paszenda J.: *Budowle jezuickie...*, il. 133.



Orientacyjna rekonstrukcja rzutów kościoła św. Szczepana wykonana na podstawie znalezionych relikwów: A) stan pierwotny, B) z późniejszymi dobudówkami, rys. Maria Bicz-Suknarowska

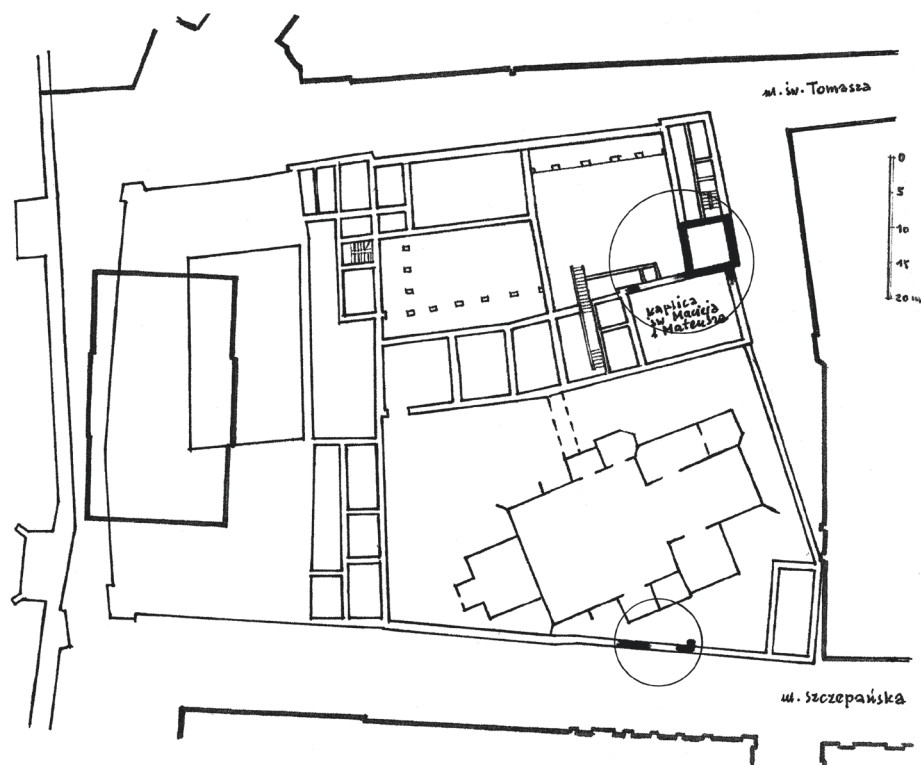
Jego odsłonięta długość wynosi około 1 m, być może dalej znajdowały się schodki, jednak nie kontynuowano wykopu w zasypie tego zejścia. Ścianki krypty mają grubość jednej cegły i murowane były w ścisłym wykopie. Krypta przekryta była ceglany sklepieniem odcinkowym (niezachowanym). Jego osadzenie zaczynało się na wysokości około 100 cm nad domniemanym poziomem podłogi krypty. Sądząc po rozmiarach, była to krypta na dwie trumny. Od strony zachodniej do ściany krypty przybudowany jest niewielki aneks o wążku kamiennym. Jego przeznaczenie nie jest znane, być może jest to drugie, późniejsze dojsie do krypty. Zarówno układ cegły, jak i fakt użycia w wążku zejścia fragmentu renesansowej kamieniarki nadproża świadczą o dość późnym powstaniu krypty. Jednak taka lokalizacja wskazuje na jej wykonanie jeszcze przed wyburzeniem filara.

W zasypie zachowały się liczne dachówki korytkowe i kawałki gąsiorów, co być może świadczy o jej zasypaniu w czasie burzenia kościoła. Na zewnątrz zachowanych ścian krypty znajduje się mieszanina czarnej ziemi i licznych kości, rozplantowanych z przykościelnego cmentarza podczas rozbiórki kościoła. Od strony zachodniej do fundamentu filara dostawione są dwa równoległe murki kamienne o grubości niewiele większej niż ceglane ściany krypty opisanej poprzednio. Wykonane również w ścisłym wykopie stanowią zapewne relikwii kolejnej krypty. Zachowana jest jednak w dużo gorszym stanie. Ściana zamykająca ją od zachodu

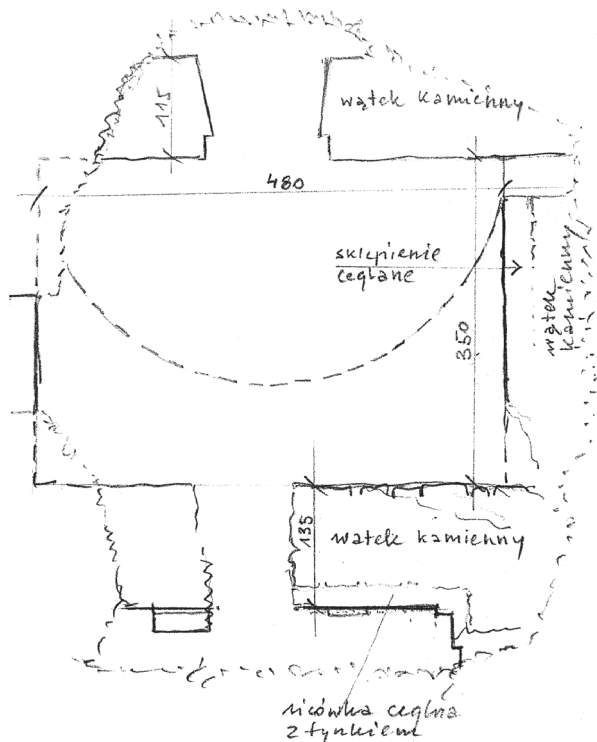
nie istnieje. Jest tylko jej ślad. Całość ma długość około 240 cm, a więc jej wymiary są zbliżone do krypty wyżej opisanej. O ile jednak krypta południowa zachowana jest w stanie umożliwiającym odtworzenie jej wielkości i wyglądu sposobu przekrycia, o tyle krypta wschodnia ma zachowany tylko zarys rzutu.

Kolejnym istotnym fragmentem fundamentów dawnych murów kościelnych są relikwii zewnętrznej ściany północnej kościoła ze szkarpą i fragmentami przybudówki (kaplicy) północnej, zachowane na linii odkrytego filara. Niestety, zachowane fragmenty są w znacznym stopniu zniszczone, brak powiązania wążku szkarpy i muru kościoła. W tym miejscu wążek kamienny wybrano do znacznej głębokości. Charakter zachowanych fragmentów lica szkarpy i muru zewnętrznego kościoła świadczy o tym, że były to partie nadziemne, niefundamentowe. Stosunkowo dobrze zachował się styk szkarpy i wążku przybudówki z narożnikiem. Lico wewnętrzne wspomnianej przybudówki jest opracowane niemal zupełnie gładko, podobnie jak lico szkarpy, natomiast zewnętrzne jest nierówne, wykonane w wykopie, co świadczy o znacznej różnicy w czasie budowy późniejszej przybudówki i pierwotnej bryły kościoła. Zewnętrzna powierzchnia ściany kościoła została w okresie późniejszym oblicowana ścianką o grubości około 45 cm. Znalaziona licówka może być związana z barokową przebudową kościoła, w czasie której całkowicie zmieniono układ sklepienia⁶. Lokalizacja odsłoniętych fragmentów, czyli układ szkarpy i jej odniesienia do filara, pozwala na rozpoznanie układu konstrukcyjnego tej części kościoła, szczególnie na określenie szerokości nawy. Te fragmenty kościoła znaleziono znacznie płycej niż fundament filara (na poziomie 210,80 i 211,51 m, a fundament filara na

⁶ Gotyckie sklepienia na dwóch filarach, znajdujących się na osi rzutu, zamieniono na strukturę trójnawową o czterech filarach. Rzut tej nowej formy kościoła, pochodzący z roku 1655, znany jest z archiwaliów. Por. Rożek M: *Nieistniejący kościoł...*, il. 2 i 3.



Lokalizacja piwniczki i ściany dawnej kaplicy (?) na planie zabudowań jezuiickich naniesionym na obecny plan placu Szczepańskiego, rys. Maria Bicz-Suknarowska



Rzut piwniczki i ściany dawnej kaplicy (?) z ilustracji powyżej, pomiar i rys. Maria Bicz-Suknarowska

poziomie 209,17 m). Chociaż widoczne lica ściany kościoła i szkarpy znajdowały się zapewne już nad poziomem dawnego terenu, jednak nigdzie nie natrafiono na jednoznaczny

jego ślad. Nie znaleziono także żadnych relikwów ściany południowej kościoła. Została zapewne rozebrana do znacznej głębokości. Jedynym fragmentem ściany zachodniej okazał się niewielki fragment kamiennego muru fundamentowego, odsłonięty w wykopie. Zachowane elementy muru północnego i filara pozwalają na określenie szerokości nawy, brak jednak możliwości dokładnego ustalenia jej długości.

Po południowej stronie dawnego kościoła, w pobliżu i wzdłuż linii istniejącej jezdni, również w wykopie instalacyjnym odsłonięto fragmenty dawnego muru ogrodzeniowego otaczającego kościół. Jego grubość wynosiła około 70–80 cm. W pobliżu narożnika południowo-wschodniego placu, na osi jezdni, mur ten ma wyraźne załamanie i pogrubienie. Jest to zapewne relikw dawnej bramy, wspomnianej przez opisy kościoła i kolegium jezuiickiego. Mur ten w niemal identycznej lokalizacji widoczny jest na archiwalnym planie zabudowań jezuiickich⁷.

Oprócz relikwów dawnego kościoła w północno-wschodniej części obecnego placu, w wykopach związanych z realizacją nowej infrastruktury i nawierzchni, znaleziono fragmenty dawnego kolegium jezuiickiego, powstałego w XVI wieku⁸. Odsłonięto w całości niewielką piwnicę o rzucie prostokąta zbliżonego do kwadratu oraz niewielkie

⁷ Por. przyp. 5. Narys historycznego planu zespołu zabudowań kolegium jezuiickiego i szkicowego narysu kościoła na plan współczesnego placu wykonany został w ramach prac projektowych przez zespół z PKZ Arkona.

⁸ Zob. Komorowski W: *Zanim powstał plac Szczepański (XIII–XVIII w.)*, w niniejszym tomie.



Wykop z dawną piwniczką i ścianą kaplicy (?), fot. Maria Bicz-Suknarowska

fragmenty ściany północnej pomieszczenia przylegającego do tej piwnicy od strony południowej. Relikty obu tych pomieszczeń niemal idealnie wpisują się w pomieszczenia widoczne na wspomnianym planie kolegium jezuickiego.

Odkopana piwnica o wymiarach 400 na 440 cm ze ścianami w wątku kamiennym przekryta była ceglany sklepieniem kolebkowym o osi północ – południe. Sklepienie oparto o odsadzki w ścianach wschodniej i zachodniej. Szerokość odsadzki równa jest długości cegły palcówki o wymiarach 7,5–8 na 12,5–14 na 26–27 cm. Układ cegieł w sklepieniu główkowy. W ścianie północnej znajduje się przejście do pomieszczenia sąsiedniego. Przejście to wyposażone było niegdyś w kamienny portal, o czym świadczą charakterystyczne gniazda po bokach. Wspomniane gniazda i obudowa przejścia wykonane są z cegły o różnych wymiarach, co świadczy o jego wtórnym powstaniu lub poszerzeniu. W narożniku północno-wschodnim w pasze sklepienia znajduje się niewielki szybik, zapewne okienka w stronę ulicy. Jego szerokość wynosi około 40 cm. Wykonany został równocześnie ze sklepieniem, czego dowodzi staranne opracowanie ościeży i ukośnego parapetu. Przy narożniku południowo-zachodnim w ścianie zachodniej szybik okienka prowadzącego na dziedziniec wewnętrzny. W ścianie południowej o wątku kamiennym wtórnym przekute przejście do pomieszczenia od strony południowej. Pomieszczenie to

nie zostało odkopane, co jest wielką stratą dla informacji o zespole jezuickim. Niewielki wykop przy narożniku południowo-wschodnim odsłonił bardzo interesujące elementy wystroju tego pomieszczenia. Od strony wschodniej widoczny fragment dawnego ceglano-ceglanego sklepienia o nieznanym konstrukcji. Ściana południowa o wątku kamiennym miała licówkę ceglano-ceglaną z cegły o różnych wymiarach, przeważnie palcówki, o układzie nieregularnym. W licówce tej, pokrytej tynkiem, wyraźnie wyznaczono tynkową wnękę, zamkniętą łukiem odpowiadającym krzywiznie sklepienia. Obrys wnęki o szerokości 15 cm wykonany był w formie pasa o gładkim tynku. Wypełnienie reszty powierzchni stanowił nieznany zwęglony materiał, rodzaj czarno-czerwonego żużla, świadczący o jakiejś dekoracji wypełniającej wnękę, zniszczonej podczas pożaru. Materiał ten znajdował się na cieniutkiej warstwie tynku⁹. Wnękę ta została później przedzielona na pół rodzajem lizeny o grubości 25 cm, przymurowanej do dawnego wypełnienia wnęki. Być może wiązało się to ze zmianą układu sklepienia. Ślad podobnego rozwiązania wnęki w ścianie wschodniej sugeruje, że było tu sklepienie krzyżowe na gurtach. Dalszy fragment wspomnianej ściany północnej odsłonięto w płytkim wykopie w głębi placu. Tu jednak wykop był tak niewielki, że można było tylko stwierdzić podobieństwo wątku i ślad wnęki.

Znalezione elementy, szczególnie pomieszczenia z dekoracją wnękową, mają odniesienie w historycznym planie zespołu. W tym miejscu znajdowała się najprawdopodobniej kaplica św. św. Macieja i Mateusza. Być może wspomniane pomieszczenie z wnękami było jej podziemną częścią, również o charakterze liturgicznym. Nie jest też

⁹ Próbkę tego żwęglenia zostały przekazane do rozpoznania na Akademii Górniczo-Hutniczej, nie wiadomo jednak, jakie były ich wyniki.



Zbliżenie wnętrza z tynkiem i spaloną dekoracją o nieznannej formie i materiale, fot. Maria Bicz-Suknarowska

wykluczone, że wspomniane pomieszczenie to dawna kaplica, znajdująca się na poziomie zbliżonym do poziomu pierwotnego kościoła, zaadaptowana do potrzeb kolegium jezuickiego.

Analiza rzutu kościoła dokonana na podstawie odkrytych elementów pozwoliła na określenie szerokości nawy oraz potwierdziła przypuszczenia badaczy, że pierwotny kościół o prostokątnym rzucie miał na osi dwa filary podtrzymujące sklepienie. Jego wymiary wynosiły około 16,5 m szerokości i około 17,5 lub 18,5 m długości. Różnica ta wynika z braku odkrytych murów w rejonie styku nawy i prezbiterium. Wspomniane wyniki badań archeologicznych, prowadzonych w latach sześćdziesiątych ubiegłego wieku, wskazują raczej na długość około 18,5–19 m, zaś historyczny rzut kościoła naniesiony na współczesne plany ma długość mniejszą, trudno więc w chwili obecnej jednoznacznie określić długość i rozstaw filarów pierwotnego kościoła. Dotyczy to także prezbiterium. O ile jego szerokość, wynosząca około 7 m, jest udokumentowana znalezionymi fragmentami murów, o tyle trudno ustalić jego dokładną długość. Na podstawie analizy znanych elementów wynosi ona około 11 m.

Szerokość kościoła wewnątrz wynosiła więc w łokciach krakowskich, mających wymiar 0,586 m, 28 łokci (16,4 m), a długość 30 (17,58 m) lub 32 łokcie (18,75 m). Prezbiterium o szerokości 12 łokci (7,032 m) miałoby długość 19 łokci (11,13 m). Fundament filara to 4 łokcie, a grubość muru zewnętrznego 2–2,5 łokcia. Zewnętrzne wymiary nawy to 33 na 36 łokci, prezbiterium 17 na 24 łokcie. Proporcje i wymiary opisanej nawy dość dobrze odpowiadają

wielkością wspomnianemu rzutowi z roku 1655, znanemu z archiwaliów¹⁰.

Wbrew przypuszczeniom poprzednich badaczy¹¹ ściany zewnętrzne północna i południowa miały nie po trzy, a tylko po dwie przypory, co ma znaczenie przy próbie odtworzenia układu sklepienia.

Zarówno proporcje, jak i układ rzutu nawy są bardzo podobne do pierwotnej formy kościoła św. Marka, co pokazały badania prowadzone w roku 1991 przez Waldemara Niewaldę¹².

Znalezione fragmenty kościoła i pomieszczeń kolegium jezuitów, mimo niewielkiej ich liczby, potwierdzają zarówno lokalizację i układ rzutu kościoła, jak i następnych zabudowań placu. Niewątpliwie uzyskany materiał może posłużyć do dalszych rozważań naukowych, jednak okazja do szerszego rozpoznania w terenie zachowanych relikwów kościoła św. Szczepana i kaplicy św. św. Macieja i Mateusza stracona została na wiele lat.

¹⁰ Por. przyp. 4 i 6.

¹¹ Goras M.: *Zaginione gotyckie kościoły Krakowa*. Kraków 2004, s. 50–58, wg Łodzińska K.: „Nieistniejący kościół św. Szczepana w Krakowie”. Kraków 2000, mps w archiwum Instytutu Historii Sztuki Uniwersytetu Jagiellońskiego.

¹² Sudacka A., Niewalda W.: Kościół św. Marka w średniowieczu. Badania historyczne i architektoniczne. W: *Studia z dziejów kościoła św. Marka w Krakowie*. Red. Z. Kliś. Kraków 2001, s. 159–169, il. 14.

St Stephen's Church in Kraków in the Light of the Results of Research-Oriented Architectural Supervision of the Rearrangement of Szczepański Square in 2009

The work connected with a rearrangement of Szczepański Square in Kraków began in 2009. Its scope involved certain excavation works, offering a possibility to examine the potential unearthed relics of St Stephen's Church. Unfortunately, the research work was limited to supervising the rapidly progressing excavations, reducing significantly the chance of documenting and examining the discovered elements. The area where the church had formerly been located was not subject to regular architectural survey.

The supervisory work in question encompassed the shallow and rather narrow cable trenches in the vicinity of the east frontage of the square and minor exploratory excavation carried out in the middle of the square in search for the remains of church walls. The relics of the foundations of the following parts of the church were discovered during the work: a pillar with two adjoining crypts, part of the north wall with a buttress and a wall of the north annexe (chapel), part of the external west wall, the junction of the south chapel and the south wall of the chancel, and part of the sacristy to the north of the chancel. The unearthed relics are mostly foundations of the abovementioned parts of the structure, as evidenced by their brickwork and the depth at which they were discovered. The most important find is definitely the foundation of the pillar linked with the vault of the earliest church. Its discovery not only testifies to the fact that two pillars were located centrally in the nave, but also enables the plotting of the axis of the original church in reference to the layout of the square.

All the unearthed elements in the square are situated deep in the ground, evidencing the enormous scale of the demolition of St Stephen's Church. Not even the smallest

trace of the flooring or its level has survived, and most of the walls had been dismantled with such diligence that none of their remains were found.

Aside from the relics of the former church, the excavations in the north-east part of the present-day square revealed parts of the former Jesuit college, which was built in the sixteenth century. A small cellar was unearthed, laid out on a rectangular, near-square plan, as well as parts of the north wall of the room that had neighboured on that cellar from the south. The remains of the two rooms coincide almost perfectly with the layout conveyed in the archival plan of the Jesuit college. The discovered elements, and especially the rooms with ornaments in recesses, correspond to the said historical plan of the complex. The site in question was most probably the Chapel of SS Matthias and Matthew. The room with recesses might have been the basement of the chapel, and it might have also been liturgical in character. Neither can it be ruled out that the room was the former chapel itself, located on the level similar to the level of the original church and converted to suit the purposes of the Jesuit college.

However scarce, the discovered fragments of the church and rooms of the Jesuit college confirm the location and layout of both the church and the subsequent buildings in the square. It is beyond question that the discovered material is useful for further research. Still, an opportunity to carry out a more thorough on-site investigation into the relics of St Stephen's Church and the Chapel of SS Matthias and Matthew has been wasted and many years will pass before another one comes about.