

KRZYSZTOFORY

Zeszyty Naukowe Muzeum Historycznego Miasta Krakowa

33



Muzeum Historyczne Miasta Krakowa

Kraków 2015

Krzysztofory. Zeszyty Naukowe Muzeum Historycznego Miasta Krakowa / Krzysztofory. Scientific Bulletin of the Historical Museum of the City of Kraków

Kolegium Wydawnicze Muzeum Historycznego Miasta Krakowa / Editorial Board of the Historical Museum of the City of Kraków:

Michał Niezabitowski (przewodniczący / President), Marcin Baran, Anna Biedrzycka, Elżbieta Firlet, Ewa Gaczoł, dr Grażyna Lichończak-Nurek, Waław Passowicz, Jacek Salwiński, Joanna Strzyżewska, Maria Zientara

Recenzenci / Reviewers:

Monika Bednarek, Elżbieta Firlet, Janusz Firlet, Ewa Gaczoł, Marta Marek, Janusz Tadeusz Nowak, dr Grażyna Lichończak-Nurek, Genowefa Zań-Ograbek, Irena Palca, Waław Passowicz, Jacek Salwiński, Joanna Strzyżewska, Maria Zientara

Redaktor / Editor:

Anna Biedrzycka

Współpraca redakcyjna / Co-editor:

Agata Drózdź

Projekt graficzny / Graphic Design:

Monika Wojtaszek-Dziadusz

Tłumaczenie streszczeń na język angielski / Translation summaries into English:

Michał Szymonik

Ilustracje / Illustrations:

Archiwum Narodowe w Krakowie (ANK), Muzeum Historyczne Miasta Krakowa (MHK), Muzeum Narodowe w Krakowie (MNK), Wikimedia Commons (zgodnie z regulaminem korzystania ze zbiorów), Wojewódzki Urząd Ochrony Zabytków w Krakowie (WUOZ),

archiwum rodzinne Wolnych i inne archiwa prywatne

oraz / and:

Joanna Abramów, Maria Sokół-Augustyńska, Marcin Bartoszek, Anna Bojęs-Białasik, Mariusz Bil, Katarzyna Bury, Paweł Cembrzyński, Aleksander Danecki, Błażej Dąbrowski, Elżbieta Dubis, Aleksandra Jaklińska-Duda, Paweł Gołyźniak, Magdalena Goras, Michał Grabowski, Piotr Guzik, Katarzyna Gwózdź, Piotr Gwózdź, Małgorzata Multarzyńska-Janikowska, Andrzej Janikowski, Małgorzata Kaczmarczyk, Tomasz Kalarus, Kamil Kopij, Anna Kowalska, Paweł Kubisztal, Elżbieta Lang, Marta Wardas-Lasoń, Dominik Lulewicz, Mikołaj Łyskowski, Łukasz Majchrzak, Ewelina Mazurek, Janusz Tadeusz Nowak, Irena Palca, Róża Pieczonka, Janusz Podlecki, Krzysztof Przygoda, Agnieszka Suder, Maria Bicz-Suknarowska, Tomasz Szpytma, Bartłomiej Tofel, Aleksandra Kępkowska-Wilczek, Teresa Uroda-Wolny, Andrzej Zalewski

Skład, przygotowanie do druku / Typesetting:

Firma Poligraficzno-Komputerowa Polycomp Jacek Łucki

ISSN 0137-3129

© Muzeum Historyczne Miasta Krakowa, Kraków, 2015

Wydawca / Publisher: Muzeum Historyczne Miasta Krakowa

Rynek Główny 35

31-011 Kraków

www.mhk.pl

Rocznik jest wpisany do wykazu czasopism naukowych prowadzonego przez Ministerstwo Nauki i Szkolnictwa Wyższego (część B, poz. 835). Pierwotną wersją czasopisma jest wersja drukowana / The annual is listed in the register of research periodicals kept by the Ministry of Science and Higher Education (Part B, item 835). The periodical originally comes out in print

Druk / Print:

Belcaro sp. z o.o.

Cmentarzysko wczesnośredniowieczne na placu Szczepańskim

W 2009 roku w ramach rewitalizacji placu Szczepańskiego w Krakowie prowadzono zarówno szerokopłaszczyznowe badania wykopaliskowe na terenie planowanej fontanny, jak i badania wąskoprzestrzenne związane z budową instalacji, sieci i przyłączy. Wszystkie prace ziemne (instalacje, fontanna, wymiana nawierzchni) zostały objęte nadzorem archeologicznym. Najstarszą odkrytą w trakcie badań fazą użytkowania placu było cmentarzysko szkieletowe datowane na XI–XII wiek.

Trudno jest rozstrzygnąć, czy był to cmentarz przykościelny, związany z najstarszą fazą kościoła św. Szczepana, istniejącego tutaj jeszcze przed powstaniem kościoła gotyckiego, czy też cmentarzysko nieprzykościelne, powiązane z którąś z osad zlokalizowanych w pobliżu. Zanim wprowadzono chrześcijaństwo na ziemiach polskich, powszechnie stosowane były pochówki ciałopalne. Wraz z pojawieniem się chrześcijaństwa wprowadzono pochówki szkieletowe. Ponieważ proces wprowadzania nowej religii i rytuałów z nią związanych jest długotrwały, początkowo zdarzały się cmentarze z rytuałem mieszanym, gdzie obok pochówków ciałopalnych występowały groby szkieletowe. Najwcześniejsze wczesnośredniowieczne cmentarze szkieletowe lokowane były poza osadami, na nieużytkach, łąkach, w lasach, a chowano w nich mieszkańców okolicznych osad. W źródłach kościelnych dotyczących Słowian zachodnich istnieją zakazy chowania zmarłych na polach i w lasach¹. Musiało być to powszechne zjawisko, skoro aż trzykrotnie wydano taki zakaz. W XII wieku, w związku z powstawaniem w miastach ko-

ściołów, początkowo grodowych, które z czasem zaczęły nabierać statusu parafialnych, nastąpiła zmiana w lokowaniu cmentarzy. Zaczęły powstawać cmentarze wokół kościołów. Niewielka ilość miejsca przy kościołach powodowała, że pochówki były układane warstwowo. Najwięcej było ich przy murach kościoła i w samym kościele. Ale w pierwszych wiekach po wprowadzenia chrześcijaństwa na ziemiach polskich część ludności chowana była w dalszym ciągu na cmentarzach nieprzykościelnych. Alfons Labudda pisał, że jeszcze w pierwszej połowie XV wieku udzielano odpustów specjalnych za pogrzebanie przy kościele, co może świadczyć o tym, że ciągle były grupy ludzi nieakceptujące chrześcijańskiego pochówku². Wydaje się, że dotyczyło to terenów położonych z dala od ośrodków władzy i siedzib biskupów. W miastach, szczególnie takich, gdzie mieściły się ośrodki władzy, w połowie XII wieku znaczna część cmentarzystw nieprzykościelnych została porzucona³. Ostatecznie połowa XIII wieku zamyka okres chowania zmarłych na cmentarzyskach nieprzykościelnych. W XIII wieku wprowadzono przymus posługi kościelnej, udział księdza w ceremonii pogrzebowej i konieczność chowania zmarłego w poświęconej ziemi⁴.

Najstarsze wzmianki dotyczące kościoła św. Szczepana pochodzą z 1310 roku⁵. Kościół wymieniany był w spisach świętopietrza w 1325 roku⁶ oraz jako najstarsza parafia Krakowa w *Kodeksie dyplomatycznym miasta Krakowa*⁷. Jednak powyższe wzmianki pochodzą już z okresu po lokacji Krakowa, tymczasem kościół św. Szczepana był kościołem przedlokacyjnym. Wskazuje na to jego orientacja w kierunku wschód

¹ *Ebbonis vita Ottonis episcopi Babenbergensis*. Lib. II, cap. 12. Wyd. A. Bielowski. Monumenta Poloniae Historica, t. 2. Lwów 1872, s. 45; Vanecek V.: *Nový text (varianta) Dekretů Břetislavových z r. 1039*. „Slavia Antiqua” 1952, t. 3, s. 134; *Kosmasa Kronika Czechów*. Przeł. M. Wojciechowski. Warszawa 1968, Ks. III, cz. I, s. 313, za: Zoll-Adamikowa H.: *Wczesnośredniowieczne cmentarzyska szkieletowe Małopolski*. Cz. 2. Analiza. Wrocław 1971, s. 9.

² Labudda A.: *Liturgia pogrzebu w Polsce do wydania Rytuału Piotrowskiego (1631)*. Studium historyczno-liturgiczne. Warszawa 1983, s. 218.

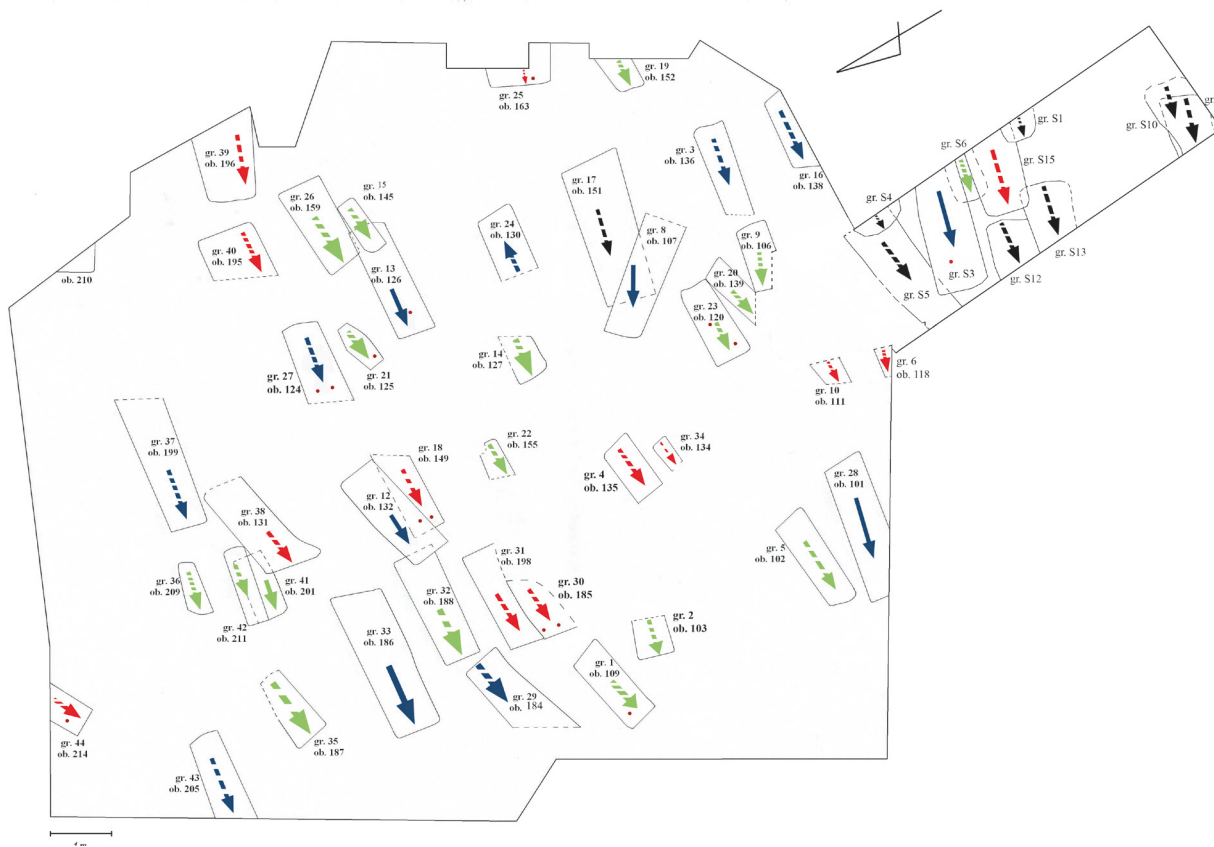
³ Zoll-Adamikowa H.: *Wczesnośredniowieczne cmentarzyska...*, s. 144.

⁴ Labudda A.: *Liturgia pogrzebu...*, s. 53–61.

⁵ *Najstarsze księgi i rachunki miasta Krakowa od r. 1300 do 1400*. Wyd. F. Piekosiński, J. Szujski. Cz. 1–2. Monumenta Medii Aevi Historica Res Gestas Poloniae Illustrantia, t. 4. Kraków 1877–1878, s. 14, nr 95.

⁶ *Monumenta Poloniae Vaticana*. Vol. 1. *Acta Camerae Apostolica*, 1207–1344. Wyd. J. Ptaśnik. Cracoviae 1913, s. 113, 183.

⁷ *Kodeks dyplomatyczny miasta Krakowa 1257–1506*. Cz. 1. Wyd. F. Piekosiński. Monumenta Medii Aevi Historica Res Gestas Poloniae Illustrantia, t. 5. Kraków 1879, s. 499, nr 374; Friedberg M.: *Założenie i początkowe dzieje kościoła N. Panny Marji w Krakowie (XIII–XV w.)*. „Rocznik Krakowski” 1929, t. 22, s. 15.



Ryc. 1. Cmentarzysko szkieletowe na placu Szczepańskim w Krakowie. Strzałki oznaczające szkielety wskazują na orientację zmarłych z ułożeniem głowy, strzałka w kolorze czerwonym – szkielet kobiety, strzałka w kolorze niebieskim – szkielet mężczyzny, strzałka w kolorze zielonym – pochówek dziecka nieoznaczonej płci, strzałka w kolorze czarnym – brak oznaczenia płci, strzałki linią przerywaną – szkielety zachowane fragmentarycznie, zniszczone, kropka czerwona – wyposażenie, rys. Błażej Dąbrowski, Kamil Kopij

– zachód, jak również układ całego bloku siedliskowego lokacyjnego, którego kształt dostosowano do istniejącego już tutaj kościoła gotyckiego. Musiał on powstać przed lokacją miasta, chociaż w XIV wieku istnieją liczne wzmianki o dotacjach na jego budowę⁸. Być może akt fundacji i początek prac budowlanych przypadł na okres przed lokacją Krakowa, a prace wykończeniowe trwały jeszcze w XIV i XV wieku. W trakcie badań prowadzonych na terenie placu Szczepańskiego przez prof. Kazimierza Radwańskiego w latach 1963–1965 osiągnięto poziom fundamentów kościoła gotyckiego, ale nie znaleziono żadnych pozostałości wcześniejszego założenia sakralnego. W 1965 roku pro-

fesor Radwański odkrył pochówki przecięte przez fundamenty gotyckiego kościoła św. Szczepana⁹. Jeżeli istniał tu wcześniejszy kościół, przesunięty w stosunku do świątyni gotyckiej, którego śladów dotychczas nie znaleziono, nie można wykluczyć, że pochówki odkryte zarówno w 2009 roku w związku z rewitalizacją placu Szczepańskiego, jak i w trakcie badań profesora Radwańskiego mogą być częścią cmentarza przykościelnego. Kościół gotycki otoczony był cmentarzem. Był to cmentarz założony celowo przy kościele i nieprzerwanie użytkowany do końca XVIII wieku. Jego fragmenty zostały odsłonięte w wykopach instalacyjnych w południowej i wschodniej części placu oraz w wykopie nr IX¹⁰ w czasie prowadzonych w 2009 roku badań. Groby cmentarza przykościelnego były wkopywane jeden w drugi, czasami trudno było rozróżnić młodszy pochówek od pochówku zniszczonego. Ale cmentarzysko I fazy użytkowania terenu placu Szczepańskiego było inne – groby były pojedyncze, w układzie rzędomym. Bardziej prawdopodobne wydaje się, że odkryte cmentarzysko XI–XII-wieczne było cmentarzem nieprzykościelnym, a chowano na nim mieszkańców jednej z osad istniejących w północnej i północno-wschodniej części Krakowa, np. przy szlaku drogowym do Sławkowa czy odkrytej przez Kazimierza Radwańskiego wokół placu Szczepańskiego¹¹.

Większość odsłoniętych pochówków była zniszczona lub źle zachowana. Zniszczenia związane były z późniejszą średnio-

⁸ Za: Goras M.: *Zaginione gotyckie kościoły Krakowa*. Kraków 2003, s. 51.

⁹ Radwański K.: *Sprawozdanie z badań nad przedlokacyjnym Krakowem prowadzonych w 1965 r.* „Materiały Archeologiczne” 1967, t. 8, s. 253; idem: *Kraków przedlokacyjny. Rozwój przestrzenny*. Kraków 1975, s. 215.

¹⁰ Zakres kompleksu wykopów związanych z budową fontanny, podział na sondáže i wykopy z ich numeracją podano w planie 2. *Kompleks wykopów pod fontannę – podział na sondáže i wykopy*, zamieszczonym w artykule: Dubis E.: *Stratygrafia placu Szczepańskiego*, w niniejszym tomie.

¹¹ Radwański K.: *Kraków przedlokacyjny...*, s. 213–214.

wieczną i nowożytną zabudową mieszkalną. Gleba i warunki wodne spowodowały także nie najlepsze zachowanie samych szkieletów. Większość z nich zachowana jest fragmentarycznie. Również trumny czy okładziny jam grobowych najczęściej zachowane były w postaci smug próchnicy na piasku. Udało się jednak odsłonić i wypreparować kilka fragmentów trumien.

Organizacja przestrzenna cmentarza i położenie grobów w obrębie cmentarzyska

Przebadano łącznie 58 pochówków na powierzchni 145 m kw. wykopu pod fontannę i 12 m kw. sondażu I (ryc. 1). Na tej podstawie można sądzić, że cmentarzysko miało układ rzędowy o układzie rzędów północ – południe. Odsłonięto trzy rzędy z dwoma ciągami komunikacyjnymi pomiędzy rzędami. Jednak zbyt mała liczba grobów i zbyt mała powierzchnia badań nie pozwalają na określenie w sposób pewny organizacji przestrzennej cmentarza. Głębokość grobów kopanych z poziomu humusu pierwotnego oraz wkopywanie jednych grobów w drugie może sugerować trzy fazy użytkowania cmentarzyska.

Nie zaobserwowano podziału przestrzennego cmentarzyska na kwatery rodzinne czy sektory związane np. z pochówkami dzieci lub kobiet. Jedynie wkopywanie jednego grobu w drugi może wskazywać na pochówek w obrębie jednej rodziny.

Nie zaobserwowano żadnego sposobu zaznaczania poszczególnych grobów. Zbyt mała liczba dołków posłupowych związanych z cmentarzyskiem nie wskazuje na istnienie regularnego sposobu zaznaczania grobów ani obecności krzyży drewnianych na każdym z nich. Brak też kamieni wskazujących na istnienie kamiennej obstawy grobowej.

Niewielki zespół przebadanych grobów nie pozwala na określenie zasięgu cmentarzyska ani całkowitej liczby pochówków. Średnia gęstość pochówków na terenie kompleksu wykopów wynosi trzy groby na 10 m kw. Ale groby eksplorowane na terenie sondażu I były sytuowane znacznie gęściej. W sondażu I przebadano 12 m kw. terenu, z których 3 m kw. były zniszczone przez wkop na mur cmentarza czy nowicjatu jezuickiego. Na pozostałej powierzchni 9 m kw. znaleziono 16 grobów. Część z nich, określona jako groby, była raczej

fragmentami wcześniejszych pochówków zniszczonych przez późniejszy jamy grobowe. Niemniej sześć szkieletów *in situ* zachowało się prawie w całości lub w na tyle dużych fragmentach, by można było określić ich układ.

Trudno oszacować zasięg cmentarzyska. Jego częścią prawdopodobnie były groby odkryte przez profesora Radwańskiego na placu Szczepańskim – wokół kościoła św. Szczepana i pod jego fundamentami, datowane podobnie i znajdujące się w niedużej odległości¹². Ale mogły należeć do tego cmentarzyska również pochówki odkryte pomiędzy placem Szczepańskim¹³ a ulicą Szewską¹⁴, groby pod fundamentami kościoła św. Marka¹⁵ i w jego okolicy, odkryte przez autorkę i jej współpracowników groby na terenie pałacu Lubomirskich przy ulicy św. Jana 15¹⁶ czy inne pojedyncze groby znalezione w północnej części miasta¹⁷. Wojciech Głowa proponuje ogromny zasięg cmentarza odkrytego na Rynku Głównym¹⁸. Włącza w nie również wszystkie groby znalezione w północnej i północno-zachodniej części lokacyjnego Krakowa¹⁹. Trudno jest zgodzić się z wizją ogromnego cmentarzyska, zajmującego znaczną część późniejszego lokacyjnego Krakowa dla osady znajdującej się na Okole i dla osady zlokalizowanej w rejonie obecnych kościołów Dominikanów i Franciszkanów. O wiele łatwiej zaakceptować jest wizję cmentarzyska wokół kościoła św. Wojciecha i na północ od niego jako miejsca pochówku mieszkańców wyżej wymienionych osad oraz cmentarzyska zlokalizowanego na terenie obecnego placu Szczepańskiego, gdzie chowano mieszkańców osad zlokalizowanych w północnej i północno-wschodniej części Krakowa, np. przy szlaku drogowym do Sławkowa czy osady odkrytej przez Kazimierza Radwańskiego wokół placu Szczepańskiego²⁰. Ślady takiej osady zostały odkryte, jak już wspomniano, również w rejonie ulicy św. Jana 15²¹.

Konstrukcja grobów

Wszystkie przebadane groby są grobami płaskimi, ziemnymi, jamowymi. Wykopane zostały z poziomu humusu pierwotnego, w większości wkopane w całość piaszczysty. Jedynie część grobów odkrytych w sondażu I wkopanych jest w warstwę humusu o stosunkowo dużej miąższości. Większość jam grobowych ma kształt prostokątny z zaokrąglonymi rogami lub nieregularny, zbliżony do owalu. Dno

¹² Idem: *Sprawozdanie z badań...*, s. 253; idem: *Kraków przedlokacyjny...*, s. 215.

¹³ Kwaśniewska E., Kwarcia J.: „Kraków, posesja plac Szczepański 3. Opracowanie nadzoru archeologicznego przeprowadzonego w 1992 r.”. Kraków 1993, s. 17–19, 27–28, mps w archiwum Muzeum Archeologicznego w Krakowie.

¹⁴ „Informator Archeologiczny. Badania 1979 r.” 1980, s. 222; Dębowski T.: „Kraków, ul. Szewska 21. Sprawozdanie z nadzoru archeologicznego prac ziemnych”. Kraków 1997, s. 2–4, 6, mps w archiwum Wojewódzkiego Urzędu Ochrony Zabytków w Krakowie.

¹⁵ Myszk M.: *Średniowieczne i nowożytne pochówki odkryte w kościele św. Marka w Krakowie*. „Wiadomości Konserwatorskie Województwa Krakowskiego” 1996, t. 4, s. 123–125, 140–141.

¹⁶ Badania prowadzone w 2010 i 2011 r. pod kierunkiem autorki.

Nie zostały jeszcze zakończone i nie są opublikowane.

¹⁷ Myszk M.: *Dawne cmentarze Krakowa w świetle badań archeologicznych*. „Krakowska Teka Konserwatorska” 2003, t. 3. *Cmentarz Rakowicki w Krakowie*, s. 121–144.

¹⁸ Głowa W.: *Wczesnośredniowieczne groby z krakowskiego Rynku Głównego*. W: *Nawarstwienia historyczne miast. Forum naukowe 2008*. Red. M. Wardas-Lasoń. Kraków 2012, s. 51–74; idem: *Wczesnośredniowieczne cmentarzysko szkieletowe na Rynku Głównym w Krakowie*. „Krzysztofory. Zeszyty Naukowe Muzeum Historycznego Miasta Krakowa” 2010, z. 28, cz. 1, s. 129–144. Red. nauk. E. Firlet.

¹⁹ Idem: *Wczesnośredniowieczne groby...*, s. 66–67.

²⁰ Radwański K.: *Kraków przedlokacyjny...*, s. 213–214.

²¹ Zob. przyp. 16.

najczęściej jest płaskie. Głębokość jam grobowych wahała się od 60 cm do niewiele ponad 100 cm. Szerokość i długość jamy grobowej była o 20–30 cm szersza niż trumna czy okładzina drewniana jamy grobowej. Jednak zdarzały się również jamy grobowe o wymiarach zbliżonych do wymiarów trumny czy obudowy drewnianej jamy grobowej. Ściany boczne jam grobowych były pionowe – nie zaobserwowano zwężania się ścianek jamy ku dołowi. Nie znaleziono innych struktur konstrukcyjnych grobów, brak śladów grobów komorowych, sarkofagów itp.

Wszystkie przebadane groby zawierały ślady trumny drewnianej lub drewnianej okładziny jamy grobowej. Najczęściej widoczny był ślad drewnianego prostokąta lub trapezu trumny (por. ryc. 46, 47, 49). W niektórych przypadkach ścianki boczne wychodziły poza zasięg komory trumny (por. ryc. 45). Może to świadczyć albo o trumnach łączonych na zrąb, albo o obudowie drewnianej grobu nieprzyciętej na długość szkieletu. Czasami możliwe było wyodrębnienie drewnianego dna trumny (por. ryc. 11) czy okładziny bocznej (por. ryc. 6), niekiedy zachowały się ślady pokrywy równej długości z trumną lub większej (por. ryc. 12 i 28). W jednym przypadku zachowały się ślady czegoś w rodzaju mar (por. ryc. 33). Nie znaleziono metalowych gwoździ łączących części składowe trumien. Prawdopodobnie łączone były przez stolary „na zakładki, kołkami, na jaskółczy ogon”²².

Czy były to drewniane komory grobowe? Drewniana komora grobowa tym różni się od trumny, że ta ostatnia może być transportowana, podczas gdy komora montowana była *in situ*²³. Ponadto w przypadku grobów komorowych wkopy grobowe były dużych rozmiarów, a komora też znacznie większa od trumny czy szalunku zbliżonego do standardowej wielkości trumny. Arkadiusz Koperkiewicz²⁴ w 2002 roku w Daniłowie Małym domyślał się istnienia drewnianych domów zmarłych, ale sądząc z rozmiarów, można tutaj raczej

mówić o niewielkich konstrukcjach w typie komór grobowych lub po prostu o obstawie drewnianej jamy grobowych. W Małopolsce domy zmarłych pojawiły się na krakowskim Zakrzówku²⁵. Niekiedy groby jamowe z trumnami czy bez oraz groby komorowe mogły występować równolegle. W Usadel w Niemczech, w grobie 35, zespół jam postłupowych tworzący zarys domu zmarłych o wymiarach 5,6 na 4,1 m otaczał mniejszą, dość dobrze czytelną drewnianą komorę grobową o wymiarach 2,1 na 2,34 m²⁶.

Helena Zoll-Adamikowa w analizie cmentarzy wczesnośredniowiecznych Małopolski pisała, że większość znalezionych do tej pory pochówków szkieletowych to osobnicy chowani wprost do ziemi, zawinięci jedynie w płótno²⁷. Trumny czy drewniane okładziny grobów występowały częściej na cmentarzyskach w późniejszych okresach – przykościelnych lub tzw. przejściowych, nieposiadających zdecydowanych cech cmentarzysk przykościelnych lub nieprzykościelnych, a trumny *sensu stricto* pojawiły się dopiero w pełnym średniowieczu, od XIII lub XIV wieku, głównie u mieszkańców miast znajdujących się w niedużej odległości od ośrodków kościelnych²⁸. Taką osadą niewątpliwie była osada wokół placu Szczepańskiego oraz osada zlokalizowana przy szlaku na Sławków czy Śląsk.

Helena Zoll-Adamikowa po analizie cmentarzy wczesnośredniowiecznych doszła do wniosku, że w trumnach chowane były osoby o bogaciej wyposażonych grobach. W każdym z eksplorowanych w 2009 roku na placu Szczepańskim grobów znajdowały się ślady trumny czy też drewnianej obstawy grobu. W związku z tym nie można mówić o tym, że trumny stanowiły o wyższym statusie społecznym pochowanej osoby.

Orientacja i układ szkieletów

Z 58 przebadanych grobów w 10 przypadkach nie udało się określić układu szkieletu ani jego orientacji. Orientacja jamy grobowej określona została na podstawie jej zarysu czy też zarysu trumny, niestety w grobach tych kości zachowały się bardzo fragmentarycznie. W 30 grobach zachowały się jedynie kości części dolnej szkieletu, kości czaszki lub pozostałości zębów. Na tej podstawie można określić orientację szkieletu, przy założeniu, że pochówek był tradycyjny, w pozycji wyprostowanej na wznak.

Zmarłych chowano zgodnie ze średniowiecznym rytuałem chrześcijańskim w grobach orientowanych wschód – zachód, z niewielkimi odchyleniami w kierunku północno-zachodnim czy południowo-zachodnim. Te niewielkie odchylenia można tłumaczyć porą roku, w której dokonywano pochówku, kiedy zachód słońca był odchyłony od zachodu geograficznego. Z 48 przebadanych grobów w 46 grobach głowa zmarłego skierowana była na zachód (grób nr 24 – por. ryc. 29 i grób S7 – por. ryc. 58). W grobie nr 24 pochowany był młody mężczyzna w wieku 20–25 lat. W grobie S7 nie udało się określić ani płci, ani wieku pochowanego osobnika.

Wszystkie groby były pochówkami pojedynczymi. Brak jakichkolwiek pochówków zbiorowych czy dwuosobowych, np. matki z dzieckiem, jak zdarzało się na innych cmentarzyskach²⁹.

²² Trybuszewski P.: Wygląd trumien określony na podstawie badań archeologicznych przeprowadzonych w kościele Wniebowzięcia Najświętszej Marii Panny. W: *Non omnis moriar. Zwyczaje pogrzebowe w XVII i XVIII-wiecznym Toruniu*. Oprac. H. Marcinkowska-Majewska, R. Uziębło. Toruń 2005, ryc. 1, s. 66. Katalog wystawy w Muzeum Okręgowym w Toruniu, Dom Eskenów, 29 października 2005 r. – 29 stycznia 2006 r.

²³ Gräslund A.S.: *Birka IV. The Burial Customs. A Study of the graves on Björkö*. Stockholm 1980, s. 7.

²⁴ Koperkiewicz A.: Przeżytki wierzeń pogańskich w obrządku pogrzebowym na wczesnośredniowiecznym cmentarzysku w Daniłowie Małym na Podlasiu. W: *Popiół i kość*. Red. J. Wrzesiński. Wrocław–Sobótka 2002, s. 513–539.

²⁵ Morawski W., Zaitz E.: *Wczesnośredniowieczne cmentarzysko szkieletowe w Krakowie na Zakrzówku*. „Materiały Archeologiczne” 1977, t. 17, s. 53–170.

²⁶ Schmidt V.: *Lieps. Die slawischen Gräberfelder und Kultbauten am Süden des Tollensees*. Lübtorf 1992, S. 22, 74–75, Tf. 38.

²⁷ Zoll-Adamikowa H.: *Wczesnośredniowieczne cmentarzyska...*, s. 29.

²⁸ *Ibidem*, s. 33.

²⁹ *Ibidem*, s. 19–23; Głowa W.: *Wczesnośredniowieczne cmentarzysko szkieletowe...*, s. 135.

Wszystkie pochówki, w których udało się określić układ szkieletów, chowane były w pozycji wyprostowanej na wznak. Stwierdzono różny układ rąk, chociaż dominuje pozycja z rękami wyprostowanymi wzdłuż tułowia, czasami jedna ręka była pod biodrem, a druga tuż obok niego. Jeden zmarły miał kości rąk zgięte w stawach łokciowych i złożone na miednicy (por. ryc. 10), drugi zaś miał prawą rękę lekko zgiętą i ułożoną na miednicy, natomiast lewą wyprostowaną wzdłuż ciała (por. ryc. 50).

Wyposażenie

Od czasu chrystianizacji ziem polskich do połowy XII wieku zanikało stopniowo wyposażenie grobowe. W najwcześniejszych grobach szkieletowych mamy do czynienia z darami grobowymi, ale z czasem wyposażanie grobów stało się coraz rzadsze. Podobna sytuacja ma miejsce na cmentarzysku wczesnośredniowiecznym z placu Szczepańskiego. W większości grobów brak jest jakiegokolwiek wyposażenia. Jedynie w dziewięciu grobach znaleziono wyposażenie osobiste: części stroju i ozdoby. W ośmiu grobach kobiecych znaleziono kabłączki skroniowe, a w okolicy szyi w grobie męskim fragment bardzo skorodowanego przedmiotu metalowego. Wszystkie kabłączki skroniowe zaliczane są do typu II³⁰. Typ ten reprezentują kabłączki zamknięte, w formie koła z jednym końcem wygiętym w haczyk³¹ lub oczko bądź kabłączki otwarte przy identycznym wygięciu jednego końca. Rozkład geograficzny tego typu kabłączków jest raczej równomierny dla terenów słowiańskich³². Datowane są na X–XI wiek. Książd Władysław Łęga datuje kabłączki typu II na lata 900–1050³³ na podstawie monet towarzyszących niektórym pochówkom. Ogólnie Krystyna Musianowicz datuje kabłączki tego typu na szeroki okres od X do XIII wieku³⁴.

Datowanie

Datowanie cmentarzyska wczesnośredniowiecznego odkrytego na placu Szczepańskim opiera się na różnych źródłach, zarówno bezpośrednich, jak i pośrednich, na stratygrafii, czyli nawarstwieniach zalegających ponad cmentarzyskiem, na datowaniu C14 i dendrochronologii³⁵.

Wydaje się, że mamy do czynienia z dwoma cmentarzyskami na placu Szczepańskim. Jedno z nich jest cmentarzyskiem wczesnośredniowiecznym, datowanym na XI–XII wiek, drugie to cmentarz wokół kościoła św. Szczepana, funkcjonujący od czasu założenia kościoła do końca XVIII wieku.

Kazimierz Radwański w *Krakowie przedlokacyjnym* podaje, że „groby z najniższych poziomów cmentarza w kilku miejscach zostały przecięte przez fundamenty prezbiterium i tarczy kościoła gotyckiego. Zaobserwowano również groby zalegające poniżej stopy fundamentowej tych murów”³⁶. Zakres badań prowadzonych w 2009 roku nie pozwolił na eksplorację kościoła. Jedynie w czasie korytowania placu i w trakcie budowy instalacji technicznej możliwe było prowadzenie badań w okolicach kościoła. Niestety nie osiągnęły one poziomu stopy murów kościoła, aby można było uchwycić pochówki pod nim, nie udało się odsłonić nawet murów magistralnych kościoła. Wszystkie groby odsłonięte zostały w kompleksie wykopów związanym z budową fontanny

oraz w sondażu I, założonym na południe od zbiornika fontanny. Znajdowały się w większości pod nawarstwieniami związanymi z funkcjonowaniem średniowiecznej zabudowy mieszkalno-gospodarczej obecnego placu, pod obiektami o układzie lokacyjnym, zorientowanymi prostopadle i równoległe w stosunku do ulicy Szczepańskiej i do całego bloku; zostały przykryte przez późniejsze nawarstwienia, czasami również przez te nawarstwienia zniszczone. Oznacza to, iż groby musiały być wcześniejsze od najstarszej zabudowy powstałej tuż po lokacji miasta. Obiekty zlokalizowane powyżej grobów datowane są zarówno na podstawie badań C14, jak i badań dendrochronologicznych, ale również na podstawie analizy ceramiki znajdującej się w kolejnych warstwach antropogenicznych na drugą połowę XIII wieku – II fazę osadniczą placu i początek wieku XIV – III fazę osadniczą placu. Stratygrafia podaje jeszcze jedną informację: groby zostały przykryte warstwą humusu, który wykształcił się już po ich wykopaniu. Następnie humus przykryła I faza osadnicza, a II faza użytkowa tego terenu³⁷. Nie trwała ona zbyt długo. Teren znowu został opuszczony, a następnie przykryty intencjonalnie wykonaną warstwą niwelacyjną. Na niej dopiero wzniesiono struktury fazy II osadniczej. Sam cmentarz musiał zostać opuszczony i nieużytkowany wcześniej, tak by mogła wytworzyć się warstwa humusu. Następnie teren ten wszedł w skład działek wymierzanych już po lokacji Krakowa i sprzedawanych osadnikom. Cmentarz musiał zostać na tyle dawno opuszczony, aby nie tylko wytworzyła się warstwa humusu. Groby musiały również zostać wykopane na tyle dawno, by zanikło w świadomości społecznej istnienie w tym miejscu cmentarza. Trudno sobie wyobrazić, by jakikolwiek mieszczanin kupował działkę na cmentarzu i kopał w nim studnię czy budował dom. Z tego wynika, że cmentarzysko mogło funkcjonować do końca

³⁰ Kóčka-Krenz H.: *Esowate kabłączki skroniowe z terenów Polski północno-zachodniej*. „Fontes Archaeologici Posnanienses” 1971, t. 22, s. 97–144; eadem: *Bizuteria północno-zachodnio-słowiańska we wczesnym średniowieczu*. Poznań 1993; Musianowicz K.: *Kabłączki skroniowe – próba typologii i chronologii*. „Światowit” 1948/1949, t. 20, s. 115–229.

³¹ Podobny kabłączek pochodzi z Kałdusa w powiecie chełmińskim, por. Łęga W.: *Kultura Pomorza we wczesnym średniowieczu*. Toruń 1930, tabl. 25, rys. 121; Łowicz, grób 6; Vaffalvan, Węgry, grób 42; Ciepłe, powiat gniewski, grób szkieletowy; Libice, Czechy, grób szkieletowy; Kałdus, powiat chełmiński, grób szkieletowy.

³² Musianowicz K.: *Kabłączki skroniowe...*, s. 131, mapa zasięgu kabłączków skroniowych typu II.

³³ Łęga W.: *Kultura Pomorza...*, s. 121.

³⁴ Musianowicz K.: *Kabłączki skroniowe...*, s. 195.

³⁵ Zarówno badania C14 określające datowanie struktur drewnianych, jak i wszystkie badania dendrochronologiczne prowadzone były przez prof. dr. hab. Marka Krąpca i dr. hab. Małgorzatę Danek z Akademii Górniczo-Hutniczej.

³⁶ Radwański K.: *Kraków przedlokacyjny...*, s. 213.

³⁷ Cmentarzysko traktowane jest jako I faza użytkowa, ale nie jest oczywiście pierwszą fazą osadniczą. Za I fazę osadniczą uważa się pierwszą fazę związaną z zabudową mieszkalno-gospodarczą.

Tab. 1. Wyniki badań C14 próbek kości pobranych z czterech grobów I i II fazy użytkowania cmentarzyska na placu Szczepańskim, oprac. Anna Pazdur

Nr	Nazwa próbki	Nr laboratoryjny	Wiek C14	Wiek kalibrowany 68,2%	Wiek kalibrowany 94,5%
1.	Grób nr 13	GdC-344	1005±35	985 (63,0%) 1045 calAD 1105 (5,2%) 1120 calAD	905 (0,6%) 915 calAD 970 (69,4%) 1055 calAD 1075 (25,4%) 1155 calAD
2.	Grób nr 27	GdS-1002	710±110	1210 (47,3%) 1330 calAD 1340 (20,9%) 1400 calAD	1045 (4,5%) 1095 calAD 1120 (90,9%) 1435 calAD
3.	Grób nr 29	GdC-341	725±45	1225 (0,6%) 1235 calAD 1250 (65,1%) 1300 calAD 1370 (2,5%) 1380 calAD	1215 (83,8%) 1315 calAD 1355 (11,6%) 1390 calAD
4.	Grób nr 28	GdC-345	1130±45	870 (68,2%) 985 calAD	775 (95,4%) 995 calAD

XII wieku i zostać opuszczone najpóźniej na początku XIII wieku. Z materiału związanego z II fazą osadniczą pobrano liczne próbki do badań dendrochronologicznych. Badania te dały ponad 30 dat wycięcia drzew wykorzystanych do wzniesienia zabudowań II fazy osadniczej. Rozpiętość dat wynosi od 1184–1267 do 1272 roku. Większość wskazuje na lata sześćdziesiąte XIII wieku. Datują w sposób pośredni cmentarzysko znalezione pod zabudową z nich wykonaną.

Ponadto poddano badaniom C14 próbki kości z czterech grobów I i II fazy³⁸ (tab. 1). Datowanie próbki 3 na lata 1355–1390 jest trudne do zaakceptowania. Wydaje się, że od ostatniego pochówku na cmentarzu znajdującym się na placu musiało minąć kilkadziesiąt lat, by można było w tym miejscu wznosić świecką zabudowę mieszkalną. Datowanie na X wiek (próbka 4) jest z kolei trochę za wczesne. Byłoby możliwe, gdyby przyjąć wcześniejszą chrystianizację Małopolski, ale to jest niewystarczająca przesłanka. Natomiast datowanie na XI–XII wiek wydaje się najbardziej prawdopodobne.

W zasypie jam grobowych znaleziono również dwa fragmenty ceramiki należącej ogólnie do grupy VI według Kazimierza Radwańskiego, szeroko datowanej na X–XIII wiek³⁹.

Cały materiał kostny znaleziony na terenie kompleksu wykopów na obecnym placu Szczepańskim analizowany był przez doktorantów i pracowników Zakładu Antropologii Uniwersytetu Jagiellońskiego. Wykonane zostały podstawowe badania antropologiczne, określono płeć i wiek poszczególnych zmarłych oraz zmiany kostne⁴⁰.

Eksploatacja grobów prowadzona była dwuetapowo. Jako pierwsze eksplorowane były groby z sondażu I. Otrzymały one oznaczenia S1 do S16. W drugiej kolejności trwała eksploatacja grobów na terenie kompleksu wykopów związanych z budową maszynowni fontanny. Groby te numerowane były od 1 do 44, bez dodatku jakiegokolwiek litery. Każde znalezisko pojawiające się w trakcie eksploatacji otrzymało swój numer. Dopiero w trakcie badania możliwa była interpretacja jego przeznaczenia. Gdy obiekty okazywały się grobami, otrzymywały kolejny numer grobu.

³⁸ Badania C14 kości prowadzone były przez prof. dr hab. Annę Pazdur z Politechniki Śląskiej.

³⁹ Radwański K.: *Kraków przedlokacyjny...*, s. 30–306.

⁴⁰ Materiały te nie zostały jeszcze opublikowane. Przy tworzeniu katalogu grobów wykorzystano sprawozdanie wstępne z badań antropologicznych autorstwa prof. Henryka Głęba, Małgorzaty Kępy, Anny Kozłowskiej i Justyny Marchewki.

Katalog grobów

Grób nr 1



Ryc. 2. Grób nr 1, fot. Bartłomiej Tofel

Obiekt 109, szkielet nr 1; lokalizacja: wykop I

Mały stopień zniszczenia, dobra czytelność układu; wkop z trumną – kształt prostokątny, wymiary: długość 1,3 m, szerokość 0,65 m, spąg 206,54 m n.p.m.; wieko trumny większe, prawdopodobnie było nałożone na skrzynię trumny, widoczne ślady boków trumny; orientacja szkieletu na zachód – wschód, z głową na zachód; w pozycji na wznak, nogi proste, ręce ułożone wzdłuż ciała; w wyposażeniu: kabłączek skroniowy, raport antropologiczny mówi o zielonym zabarwieniu po obu stronach czaszki symetrycznie, co sugerowałoby istnienie dwóch kabłączków skroniowych; kabłączki skroniowe mogą sugerować płeć żeńską, ale brak jednoznacznych antropologicznych wyznaczników; prawdopodobnie dziewczynka w wieku 4–4,5 roku; fragment ceramiki z technologicznej grupy VI w zasypie jamy grobowej; II faza użytkowania cmentarzyska.

Grób nr 2



Ryc. 3. Grób nr 2, fot. Bartłomiej Tofel

Obiekt 103, szkielet nr 2; lokalizacja: wykop I

Duży stopień zniszczenia z powodu zapadliska i studni (obiekt 144) oraz przecięcia przez dwa słupy konstrukcyjne związane z I fazą osadniczą (obiekty 142 i 137); układ mało

czytelny; wkop z trumną: kształt prostokątny; zachowane wymiary: długość 0,6 m, szerokość 0,5 m, spąg 206,46 m n.p.m.; orientacja szkieletu na północny zachód – południowy wschód, z głową na północny zachód; brak nóg; zachowały się zęby mleczne, nie ustalono płci – dziecko w wieku 6 lat; II faza użytkowania cmentarzyska.

Grób nr 3



Ryc. 4. Grób nr 3 zniszczony przez wkop ziemianki, fot. Bartłomiej Tofel

Obiekt 136, szkielet 3; lokalizacja: wykop V

Mocno zniszczony przez wkop ziemianki, znajduje się pod ziemianką (obiekt 76); wkop z trumną prostokątny; zachowana długość 1,55 m, zachowana szerokość 0,4 m, spąg wkopu grobowego 206,51 m n.p.m.; orientacja szkieletu na wschód – zachód, z głową na zachód; szkielet zachowany szczątkowo, fragmenty czaszki i pojedyncze fragmenty niektórych kości długich i miednicy; mężczyzna w wieku 40–45 lat; I faza użytkowania cmentarzyska.

Grób nr 4



Ryc. 5. Grób nr 4, fot. Bartłomiej Tofel

Obiekt 135, szkielet 4; lokalizacja: wykop I

Mocno zniszczony przez zapadlisko i studnię (obiekt 144); słabo czytelny układ; wkop z trumną, fragmentarycznie zachowane boki trumny; kształt prawdopodobnie prostokątny, zachowana długość 1,1 m, zachowana szerokość 0,7 m, spąg wkopu grobowego 206,00 m n.p.m.; orientacja szkieletu na zachód – wschód, z głową na zachód; szkielet zachowany fragmentarycznie – jedynie kości kończyny dolnej, nogi proste, równoległe; dorosła kobieta; II faza użytkowania cmentarzyska.

Grób nr 5



Ryc. 6. Grób nr 5 – widoczne dno i boki trumny, fot. Bartłomiej Tofel



Ryc. 7. Grób nr 28 i grób nr 5, fot. Bartłomiej Tofel

Obiekt 102, szkielet 5; lokalizacja: wykop I

Czytelny układ; wkop z trumną; kształt prostokątny; wymiary konstrukcji: długość 1,7 m, szerokość 0,55 m, spąg 206,62 m n.p.m.; orientacja szkieletu na zachód – wschód, z głową na zachód; w pozycji na wznak; kości kończyny dolnych i górnych zachowane fragmentarycznie; nie ustalono płci, dziecko w wieku 9–10 lat; I faza użytkowania cmentarzyska.

Grób nr 6



Ryc. 8. Grób nr 6, fot. Bartłomiej Tofel



Ryc. 9. Grób nr 6 i grób nr 10, fot. Bartłomiej Tofel

Obiekt 118, szkielet 6; lokalizacja: wykop I

Wchodzi pod ścianę południową wykopu, przecięty przez rów melioracyjny (obiekt 140) i filar kolegium jezuickiego; zachowana długość 0,9 m, zachowana szerokość 0,55 m, spąg wkopu grobowego 206,64 m n.p.m.; ślady boków trumny; szkielet zorientowany zachód – wschód, z głową na zachód; w pozycji na wznak; ręce równoległe do ciała, nóg brak; kobieta w wieku około 40 lat; I lub II faza użytkowania cmentarzyska.

Grób nr 7

Brak grobu o numerze 7.

Grób nr 8



Ryc. 10. Grób nr 8 – szkielet z dłońmi złożonymi na miednicy, fot. Bartłomiej Tofel

Obiekt 107, szkielet 8; lokalizacja: wykop V

Dobrze czytelny układ; wkop z trumną; kształt prostokątny o wymiarach: długość 1,9 m, szerokość 0,4 m, spąg wkopu grobowego 206,93 m n.p.m.; orientacja szkieletu na północny zachód – południowy wschód, z głową na północny zachód; w pozycji na wznak, nogi wyprostowane, równoległe, ręce złożone na miednicy; fragment ceramiki wewnątrz wypełniska jamy grobowej; dorosły mężczyzna w wieku około 25 lat; II faza użytkowania cmentarzyska.

Grób nr 9



Ryc. 11. Grób nr 9 – dno trumny, fot. Bartłomiej Tofel



Ryc. 12. Grób nr 9 – pokrywa trumny, ryc. Bartłomiej Tofel

Obiekt 106, szkielet 9; lokalizacja: wykop V

Dobrze zachowana trumna, szkielet zachowany fragmentarycznie – zniszczony przez fundament filarowy kolegium jezuickiego oraz przez wkop na ziemiankę (obiekt 76); trumna – górne wieko składało się z rzędów desek połączonych w technice na pióro; kształt prostokątny; zachowana długość 1,45 m, zachowana szerokość 0,5 m, spąg wkopu grobowego 206,91 m n.p.m.; szkielet w tak szczątkowej formie, że nie można odczytać orientacji ani pozycji ciała; szkielet dziecka w wieku 4,5–5 lat; III faza użytkowania cmentarzyska.

Grób nr 10



Ryc. 13. Grób nr 10, fot. Bartłomiej Tofel, zob. też ryc. 9

Obiekt 119, szkielet 10; lokalizacja: wykop I

Duży stopień zniszczenia, naruszony przez filar i rów melioracyjny (obiekt 140); wkop z trumną posiadającą zarówno boki, jak i dno; kształt prostokątny; zachowana długość 0,7 m; zachowana szerokość 0,6 m, spąg 206,51 m n.p.m.; orientacja szkieletu na północny zachód – południowy wschód, z głową na północny zachód; zachowane jedynie fragmenty kości czaszki; prawdopodobnie kobieta w wieku 45–50 lat; I lub II faza użytkowania cmentarzyska.

Grób nr 11

Brak grobu o numerze 11.

Grób nr 12



Ryc. 14. Grób nr 12, fot. Bartłomiej Tofel

Obiekt 132, szkielet 12; lokalizacja: wykop IV

Średni stopień zniszczenia; przecięty przez rów melioracyjny (obiekt 140); układ czytelny; wkop z trumną; kształt prostokątny; zachowana długość 1,9 m; zachowana szerokość 0,8 m, spąg 206,52 m n.p.m.; orientacja szkieletu na zachód – wschód, z głową na zachód; w pozycji na wznak; nogi wyprostowane, brak stóp, ręce wzdłuż ciała, ręka prawa leży pod miednicą, ręka lewa na miednicy; mężczyzna w wieku 40–45 lat; II faza użytkowania cmentarzyska.

Grób nr 13



Ryc. 15. Grób nr 13, fot. Bartłomiej Tofel



Ryc. 16. Grób nr 13 – zbliżenie czaszki z przedmiotem metalowym w okolicy barku, fot. Bartłomiej Tofel

Obiekt 126, szkielet 13; lokalizacja: wykop IV

Niewielki stopień zniszczenia; czytelny układ; wkop z trumną prostokątnego kształtu; długość 1,9 m, szerokość 0,65 m, spąg 206,70 m n.p.m.; orientacja szkieletu na północny zachód – południowy wschód, z głową na północny

zachód; w pozycji na wznak, nogi wyprostowane, równoległe, ręce wzdłuż ciała; w wyposażeniu niewielki, bardzo skorodowany przedmiot w okolicy lewego obojczyka; mężczyzna w wieku 55–60 lat; I faza użytkowania cmentarzyska.

Grób nr 14



Ryc. 17. Grób nr 14, fot. Bartłomiej Tofel

Obiekt 127, szkielet 14; lokalizacja: wykop IV

Duży stopień zniszczenia – przecięty przez obiekt 65; układ czytelny; wkop z trumną – czytelne boki i dno; kształt prostokątny; zachowana długość 0,9 m, zachowana szerokość 0,6 m, spąg wkopu grobowego 206,90 m n.p.m.; orientacja szkieletu na zachód – wschód, z głową na zachód; w pozycji na wznak, nogi i ręce zachowane fragmentarycznie – trudno ustalić ich położenie; nie ustalono płci, dziecko w wieku 9–9,5 roku; I faza użytkowania cmentarzyska.

Grób nr 15



Ryc. 18. Grób nr 15, fot. Bartłomiej Tofel

Obiekt 145, szkielet 15; wykop IV

Niewielki stopień zniszczenia wkopu grobowego; czytelny układ; wkop z trumną; kształt prostokątny; długość 0,85 m, szerokość 0,4 m, spąg 207,26 m n.p.m.; orientacja szkieletu na zachód – wschód, z głową na zachód; w pozycji na wznak, ręce i nogi zachowane fragmentarycznie – trudno ustalić ich pozycję; nie ustalono płci, dziecko w wieku 10,5–11 miesięcy; II faza użytkowania cmentarzyska.

Grób nr 16



Ryc. 19. Grób nr 16, fot. Bartłomiej Tofel

Obiekt 138, szkielet 16; lokalizacja: wykop V

Zniszczony przez palowania południowej ściany wykopu, przecięty przez zbiornik (obiekt 76); mała czytelność układu; wkop z trumną – czytelne ściany boczne i dno; prawdopodobnie prostokątny; zachowana długość 1,2 m, zachowana szerokość 0,55 m, spąg 206,46 m n.p.m.; orientacja szkieletu na zachód – wschód, prawdopodobnie z głową na zachód; brak głowy w wykopie, przypuszczalnie znajduje się za palowaniem, zachowane jedynie nogi, wyprostowane, równoległe jedna do drugiej, reszta ciała w profilu przecięta palowaniem; dorosły mężczyzna; I faza użytkowania cmentarzyska.

Grób nr 17



Ryc. 20. Grób nr 17, fot. Bartłomiej Tofel

Obiekt 151, szkielet 17; lokalizacja: wykop V

Lekko naruszony w górnej części przez grób nr 8; dobra czytelność układu; wkop z trumną – czytelne zarówno boki, jak i dno; kształt prostokątny; długość 2,4 m, szerokość 0,7 m, spąg 206,48 m n.p.m.; orientacja szkieletu na północny zachód – południowy wschód, z głową na północny zachód; szkielet zachowany fragmentarycznie, w pozycji na wznak, nogi wyprostowane, równoległe; osobnik dorosły, płeć niemożliwa do ustalenia, w wieku około 30 lat; I faza użytkowania cmentarzyska.

Grób nr 18



Ryc. 21. Grób nr 18, fot. Bartłomiej Tofel

Obiekt 149, szkielet 18; lokalizacja: wykop IV

Duży stopień zniszczenia – przecięty przez grób nr 12 (obiekt 132) i rów melioracyjny (obiekt 140); układ czytelny; wkop z trumną; kształt prostokątny, spąg wykopu grobowego 206,29 m n.p.m.; orientacja szkieletu na północny zachód – południowy wschód, z głową na północny zachód; w pozycji na wznak, ręce wzdłuż ciała, nogi nie zachowały się; w wyposażeniu dwie zausznice, co wskazuje na kobietę w wieku 22–25 lat, ale brak antropologicznych wyznaczników płci; faza I użytkowania cmentarzyska.

Grób nr 19



Ryc. 22. Grób nr 19, fot. Bartłomiej Tofel

Obiekt 152, szkielet 19; lokalizacja: wykop V

Duży stopień zniszczenia – przecięty przez wkop rabunkowy pod mur (obiekt 156); wkop z trumną; dobrze widoczne dno i boki trumny; zachowana długość 0,8 m, zachowana szerokość 0,5 m, spąg jamy grobowej 206,66 m n.p.m.; orientacja szkieletu na zachód – wschód; kości nie zachowały się, przetrwały jedynie zawiązki zębów mlecznych; dziecko w wieku około 8 miesięcy; I faza użytkowania cmentarzyska.

Grób nr 20



Ryc. 23. Grób nr 20, fot. Bartłomiej Tofel

Obiekt 139, szkielet 20; lokalizacja: wykop V

Duży stopień zniszczenia – przecięty przez wkop i przez filar; układ czytelny; kształt wkopu grobowego prostokątny; zachowana długość 1,35 m, zachowana szerokość 0,8 m, spąg wkopu 206,66 m n.p.m.; orientacja szkieletu na zachód – wschód, z głową na zachód, w pozycji na wznak; kości zachowane fragmentarycznie, trudny do odczytania układ poszczególnych kończyn; dziecko w wieku około 4 lat; II faza użytkowania cmentarzyska.

Grób nr 21



Ryc. 24. Grób nr 21, fot. Bartłomiej Tofel



Ryc. 25. Grób nr 21 – zbliżenie na pozostałość czaszki z kablączkiem skroniowym, fot. Bartłomiej Tofel

Obiekt 125, szkielet 21; lokalizacja: wykop IV

Duży stopień zniszczenia – przecięty przez rów melioracyjny (obiekt 140); układ czytelny; wkop z trumną; kształt prostokątny; zachowana długość 0,9 m, zachowana szerokość 0,4 m, 206,67 m n.p.m.; orientacja szkieletu na zachód – wschód, z głową na zachód; w pozycji na wznak, ręce wzdłuż tułowia, nogi równoległe; w wyposażeniu zausznica; dziecko, prawdopodobnie dziewczynka, na co wskazuje zausznica, w wieku 7,5–8,5 roku; I faza użytkowania cmentarzyska.

Grób nr 22



Ryc. 26. Grób nr 22, fot. Bartłomiej Tofel

Obiekt 155, szkielet 22; lokalizacja: wykop IV

Bardzo duży stopień zniszczenia – przecięty przez studnię (obiekt 117) i rów melioracyjny (obiekt 140); mała czytelność układu; wkop z trumną; prostokątny; zachowana długość 0,6 m; zachowana szerokość 0,35 m, spąg wkopu grobowego 206,63 m n.p.m.; orientacja szkieletu na zachód – wschód; z kości zachowane jedynie drobne fragmenty czaszki, zęby mleczne i stałe – niemożliwe ustalenie układu kończyn; dziecko w wieku 6,5–7 lat; I faza użytkowania cmentarzyska.

Grób nr 23



Ryc. 27. Grób nr 23 – szkielet, fot. Bartłomiej Tofel



Ryc. 28. Grób nr 23 – wieko trumny, fot. Bartłomiej Tofel

Obiekt 120, szkielet 23; lokalizacja: wykop V

Mały stopień zniszczenia, duża czytelność układu; wkop z trumną – górne wieko trumny składało się z rzędu czterech deseczek połączonych na pióro; wymiary konstrukcji: długość 1,35 m, szerokość 0,65 m, spąg wkopu grobowego 206,30 m n.p.m.; orientacja szkieletu północny zachód – południowy wschód, z głową na północny zachód; szkielet zachowany fragmentarycznie – trudny do ustalenia układ rąk i nóg; w wyposażeniu zausznica i przedmiot metalowy, istnienie kablączka skroniowego może świadczyć o tym, że był to grób dziewczynki w wieku 5,5–6 lat; I faza użytkowania cmentarzyska.

Grób nr 24



Ryc. 29. Grób nr 24 – pochówek z głową na wschód, fot. Bartłomiej Tofel

Obiekt 130, szkielet 24; lokalizacja: wykop IV

Duży stopień zniszczenia – wkop pod filar (obiekt 122); układ czytelny; kształt prostokątny; zachowana długość 1,1 m, szerokość 0,5 m, spąg wkopu grobowego 206,38 m n.p.m.; orientacja szkieletu na południowy wschód – północny zachód, z głową południowy wschód; ręce równoległe do ciała, układ nóg trudny do odtworzenia, zachowane jedynie fragmenty kości udowych – lekko ugięte ku północy; pochówek mężczyzny w wieku 20–25 lat; I faza użytkowania cmentarzyska.

Grób nr 25



Ryc. 30. Grób nr 25, fot. Krzysztof Przygoda



Ryc. 31. Grób nr 25 z kabłączkiem skroniowym, fot. Krzysztof Przygoda

Obiekt 163, szkielet 25; lokalizacja: wykop IV

Duży stopień zniszczenia – przecięty przez palowania wschodniej ściany wykopu; układ czytelny; wkop z trumną; kształt prostokątny; zachowana długość 1 m, zachowana szerokość 0,45 m, spąg wkopu grobowego 206,60 m n.p.m.; orientacja szkieletu na południowy zachód – północny wschód, z głową na południowy zachód; ręce równoległe do ciała, nogi ucięte przez palowanie profilu wschodniego; w wyposażeniu zausznica; pochówek kobiety w wieku 24–25 lat; I faza użytkowania cmentarzyska.

Grób nr 26



Ryc. 32. Grób nr 26, fot. Krzysztof Przygoda



Ryc. 33. Pozostałość mar w grobie nr 26, fot. Krzysztof Przygoda

Obiekt 159, szkielet 26; lokalizacja: wykop IV

Mały stopień zniszczenia grobu; czytelny układ; wkop z trumną; kształt prostokątny; długość 1,45 m, szerokość 0,8 m, spąg wkopu grobowego 206,58 m n.p.m.; orientacja szkieletu na zachód – wschód, z głową na zachód; szkielet zachowany w formie szczątkowej, trudny do ustalenia układ rąk i nóg; pochówek dziecka o nieustalonej płci w wieku 4 lat; I faza użytkowania cmentarzyska.

Grób nr 27



Ryc. 34. Grób nr 27, fot. Krzysztof Przygoda

Obiekt 124, szkielet 27; lokalizacja: wykop IV

Czytelny układ; duży stopień zniszczenia – przecięty przez rów melioracyjny (obiekt 140); wkop z trumną, prostokątny, zachowana długość 1,5 m, zachowana szerokość 0,7 m, spąg wkopu grobowego 206,50 m n.p.m.; orientacja szkieletu na północny zachód – południowy wschód, z głową na północny zachód; w pozycji na wznak, nogi równoległe, ręce wzdłuż ciała, brak czaszki; pochówek dorosłego mężczyzny; I faza użytkowania cmentarzyska.

Grób nr 28



Ryc. 35. Grób nr 28 i grób nr 5, fot. Bartłomiej Tofel

Obiekt 101, szkielet 28; lokalizacja: wykop I

Wchodzi pod południową ścianę wykopu; dobra czytelność układu; wkop z trumną; kształt prostokątny; zachowana długość 2,4 m, zachowana szerokość 0,6 m, spąg wkopu grobowego 206,63 m n.p.m.; orientacja szkieletu na północny zachód – południowy wschód, z głową na północny zachód; w pozycji na wznak, nogi i ręce równoległe do ciała; mężczyzna w wieku 23–25 lat; I faza użytkowania cmentarzyska.

Grób nr 29



Ryc. 36. Grób nr 29, fot. Agnieszka Suder

Obiekt 184, szkielet 29; lokalizacja: wykop II

Został przecięty przez palowanie zachodniej ściany wykopu; układ czytelny; wkop z trumną; kształt prostokątny; zachowana długość 1,5 m, zachowana szerokość około 1 m, spąg wkopu grobowego 206,26 m n.p.m.; orientacja szkieletu na zachód – wschód, z głową na zachód; w pozycji wyprostowanej na wznak; zachowana jedynie dolna część szkieletu: miednica i kończyny dolne; pochówek dorosłego mężczyzny; I faza użytkowania cmentarzyska.

Grób nr 30



Ryc. 37. Grób nr 30, fot. Agnieszka Suder

Obiekt 185, szkielet 30; lokalizacja: wykop II

Bardzo duży stopień zniszczenia – obiekt osunięty (?) z powodu zapadliska i wkopu studni (obiekt 117); mała czytelność układu; wkop z trumną; kształt prostokątny; zachowana długość 1,2 m, zachowana szerokość 0,6 m, spąg wkopu grobowego 206,28 m n.p.m.; orientacja szkieletu na północny zachód – południowy wschód, z głową na północny zachód; szkielet zachowany fragmentarycznie: fragmenty czaszki i nieliczne fragmenty kości szkieletu postkronialnego, niemożliwy do ustalenia układ rąk i nóg; w wyposażeniu dwie zausznice; pochówek kobiety w wieku 40–45 lat; I faza użytkowania cmentarzyska.

Grób nr 31

Obiekt 198, szkielet 31; lokalizacja: wykop II

Wkop grobowy zniszczony przez wkop studni (obiekt 117); czytelny układ; wkop z trumną; kształt prostokątny; długość 1,75 m, szerokość 0,3 m, spąg wkopu grobowego 206,27 m n.p.m.; orientacja szkieletu na zachód – wschód, z głową na zachód; szkielet zachowany fragmentarycznie; pochówek kobiety w wieku 16 lat; I faza użytkowania cmentarzyska.

Grób nr 32



Ryc. 38. Grób nr 32, fot. Agnieszka Suder

Obiekt 188, szkielet 32; lokalizacja: wykop II

Niewielki stopień zniszczenia; czytelny układ; wkop z trumną; kształt prostokątny; długość około 2 m, szerokość 0,7 m, spąg wkopu grobowego 206,78 m n.p.m.; orientacja szkieletu na północny zachód – południowy wschód, z głową na północny zachód; szkielet zachowany fragmentarycznie, niemożliwa do ustalenia układ rąk i nóg; pochówek dziecka o nieustalonej płci w wieku 13–14 lat; I faza użytkowania cmentarzyska.

Grób nr 33



Ryc. 39. Grób nr 33, fot. Agnieszka Suder

Obiekt 186, szkielet 33; lokalizacja: wykop II

Niewielki stopień zniszczenia; czytelny układ; wkop z trumną; kształt prostokątny; długość 2,3 m, szerokość 0,8 m, spąg wkopu grobowego 206,27 m n.p.m.; orientacja szkieletu na południowy zachód – północny wschód, z głową na północny wschód; w pozycji na wznak, ręce wzdłuż ciała, nogi równoległe, proste; pochówek mężczyzny w wieku 35–40 lat; I faza użytkowania cmentarzyska.

Grób nr 34



Ryc. 40. Grób nr 34, fot. Bartłomiej Tofel

Obiekt 134, szkielet 34; lokalizacja: wykop I

Duży stopień zniszczenia – przecięty przez studnię (obiekt 144), mocno naruszony przez jej późniejsze zasypisko; mała czytelność układu; prawdopodobnie kształt prostokątny; zachowana długość 0,25 m, zachowana szerokość 0,3 m, spąg wkopu grobowego 206,23 m n.p.m.; szkielet w formie bardzo szczątkowej, zachowane nieliczne fragmenty kości piszczelowej i kości stępu, prawdopodobnie pochówek dorosłej kobiety; II faza użytkowania cmentarzyska.

Grób nr 35



Ryc. 41. Grób nr 35, fot. Agnieszka Suder

Obiekt 187, szkielet 35; lokalizacja: wykop II

Mały stopień zniszczenia wkopu grobowego; układ czytelny; wkop o kształcie prostokątnym z trumną; długość około 1,1 m, szerokość około 1 m, spąg wkopu grobowego 206,31 m n.p.m.; szkielet zachowany fragmentarycznie; orientacja szkieletu na północny zachód – południowy wschód, z głową na północny zachód; w pozycji na wznak, układ rąk trudny do ustalenia; płeć niemożliwa do ustalenia – pochówek dziecka w wieku 3,5–4 lat; I faza użytkowania cmentarzyska.

Grób nr 36



Ryc. 42. Grób nr 36, fot. Marcin Bartoszek

Obiekt 209, szkielet 36; lokalizacja: wykop VI

Zniszczony – przecięty przez wkop obiektu 128; układ słabo czytelny; kształt prostokątny (?); długość 1 m; szerokość 0,4 m, spąg wkopu grobowego 206,78 m n.p.m; orientacja szkieletu na północny zachód – południowy wschód, z głową na północny zachód; szkielet zachowany fragmentarycznie, brak czaszki, jedynie zawiązki zębów mlecznych; pochówek dziecka o niustalonej płci w wieku 10,5–11 miesięcy; I faza użytkowania cmentarzyska.

Grób nr 37



Ryc. 43. Grób nr 37, fot. Marcin Bartoszek

Obiekt 199, szkielet 37; lokalizacja: wykop VI

Niewielki stopień zniszczenia wkopu grobowego – górna część obiektu została naruszona przez wkop obiektu 128; dobra czytelność układu; wkop z trumną; górne wieko trumny drewniane, łączone na pióro; kształt prostokątny; długość 2,25 m, szerokość 0,8 m, spąg wkopu grobowego 206,35 m n.p.m.; orientacja szkieletu na północny zachód – południowy wschód, z głową na północny zachód; w pozycji na wznak; ręce równoległe do ciała, nogi wyprostowane; pochówek mężczyzny, który prawdopodobnie pracował fizycznie (silnie rozwinięte przyczepy mięśni), był praworęczny (znacznie silniej rozwinięta ręka prawa, jej przyczepy i trzon), w wieku 35–40 lat; II faza użytkowania cmentarzyska.

Grób nr 38



Ryc. 44. Grób nr 38, fot. Marcin Bartoszek

Obiekt 131, szkielet 38; lokalizacja: wykop IV

Stopień zniszczenia duży; układ czytelny; wkop z trumną – widoczne ślady trumny; kształt prostokątny; długość 1,9 m, szerokość 0,8 m, spąg wkopu grobowego 206,60 m n.p.m.; orientacja szkieletu na zachód – wschód, z głową na zachód; w pozycji na wznak; nogi wyprostowane, lewa ręka wzdłuż ciała, prawa ręka i górna część szkieletu nie zachowały się; pochówek dorosłej kobiety; II faza użytkowania cmentarzyska.

Grób nr 39



Ryc. 45. Grób nr 39, fot. Kamil Kopij



Ryc. 46. Grób nr 39 – drewniane szalowanie, fot. Kamil Kopij

Obiekt 196, szkielet 39; lokalizacja: wykop III

Duży stopień zniszczenia – przecięty przez palowanie wschodniej ściany wykopu; mała czytelność układu; wkop z trumną: ścianki trumny o końcach przedłużonych wychodzących poza zarys wewnętrzny; kształt prostokątny; zachowana długość 1,6 m; zachowana szerokość 0,6 m, spąg wkopu grobowego 206,54 n.p.m.; orientacja szkieletu na północny zachód – południowy wschód, z głową na północny zachód; szkielet zachowany fragmentarycznie: nieliczne fragmenty kości nie pozwalają na odtworzenie układu szkieletu; był to pochówek kobiety w wieku 50–55 lat; I faza użytkowania cmentarzyska.

Grób nr 40



Ryc. 47. Grób nr 40, fot. Kamil Kopij

Obiekt 195, szkielet 40; lokalizacja: wykop III

Obiekt mocno zniszczony, zachowany fragmentarycznie – przecięty przez wkop rowu melioracyjnego (obiekt 140); słabo czytelny układ; wkop z trumną; prawdopodobnie prostokąt; zachowana długość 1,1 m, zachowana szerokość 0,8 m, spąg wkopu grobowego 206,27 m n.p.m.; orientacja szkieletu na zachód – wschód; nieliczne fragmenty kości nie pozwalają na odtworzenie układu szkieletu; pochówek kobiety w wieku 55–60 lat; I faza użytkowania cmentarzyska.

Grób nr 41



Ryc. 48. Grób nr 41 i grób nr 42, mylnie podpisane jako obiekty 209 i 211, fot. Marcin Bartoszek



Ryc. 49. Grób nr 41 i 42 – zarys trumien, fot. Marcin Bartoszek

Obiekt 201, szkielet 41; lokalizacja: wykop VI

Duży stopień zniszczenia – zniszczony przez młodszy obiekt 211 (grób 42); czytelny układ; wkop z trumną; zachowana długość 1,2 m, zachowana szerokość 0,25 m; w pozycji na wznak, ręce wzdłuż ciała; orientacja szkieletu na północny zachód – południowy wschód, z głową na północny zachód; pochówek dziecka w wieku około 10 lat; I faza użytkowania cmentarzyska.

Grób nr 42

Zob. ryc. powyżej.

Obiekt 211, szkielet 42; lokalizacja: wykop VI

Wkopany w starszy grób 41 (obiekt 201); układ czytelny; wkop z trumną; kształt prostokątny; długość 1,4 m, szerokość około 0,4 m; orientacja szkieletu na północny zachód – południowy wschód, z głową na północny zachód; zachowana jedynie fragmentarycznie czaszka; grób dziecka, płeć niemożliwa do ustalenia, w wieku 4,5–5 lat; II faza użytkowania cmentarzyska.

Grób nr 43



Ryc. 50. Grób nr 43 – prawa ręka lekko zgięta, ułożona na miednicy, prawa wyprostowana wzdłuż ciała, fot. Bartłomiej Tofel

Obiekt 205, szkielet 43; lokalizacja: wykop II/VI

Duży stopień zniszczenia – przecięty przez palowanie zachodniej ściany wykopu; układ czytelny; wkop z trumną;

kształt prostokątny; zachowana długość 1,8 m, zachowana szerokość 0,6 m, spąg wkopu grobowego 206,12 m n.p.m.; orientacja szkieletu na zachód – wschód, z głową na zachód; brak czaszki, nogi wyprostowane, prawa ręka lekko zgięta z dłonią na miednicy, lewa wzdłuż ciała; pochówek męczyzny w wieku 22–23 lata; I faza użytkowania cmentarzyska.

Grób nr 44



Ryc. 51. Grób nr 44, fot. Łukasz Majchrzak

Obiekt 214, szkielet 44; lokalizacja: wykop VI

Duży stopień zniszczenia – przecięty przez palowanie północnej ściany wykopu; słaba czytelność układu; wkop z trumną; kształt prostokątny; zachowana długość 0,5 m, zachowana szerokość około 0,3 m; orientacja szkieletu na zachód – wschód, z głową na zachód; zachowane jedynie fragmentarycznie kości czaszki oraz kilka trzonów kręgów piersiowych i szyjnych; w wyposażeniu zausznica; pochówek dorosłej kobiety; I faza użytkowania cmentarzyska.

Grób nr S1



Ryc. 52. Grób nr S1, fot. Bartłomiej Tofel

Lokalizacja: sondaż 1, m: y = 2–3, x = 1,5–2 m

Duży stopień zniszczenia – dolna część szkieletu w profilu wschodnim sondażu 1; słaba czytelność układu; wkop kształt prostokątny, zachowana długość 0,4 m, zachowana szerokość około 0,4 m; orientacja szkieletu na zachód – wschód, z głową na zachód; szkielet zachowany fragmentarycznie: część kości czaszki, kilka żeber i kręgów kręgosłupa, niemożliwy do ustalenia układ rąk i nóg; nie ustalono płci ani wieku.

Grób nr S2



Ryc. 53. Grób nr S2, fot. Bartłomiej Tofel

Lokalizacja: sondaż S1, m: y = 0–1, x = 0–1

Duży stopień zniszczenia – górna część szkieletu w profilu w sondażu 1; wkop grobowy kształt prostokątny, zachowana długość 0,8 m, zachowana szerokość 0,4 m; pozostałości trumny; orientacja szkieletu na zachód – wschód, z głową na zachód; szkielet zachowany fragmentarycznie; jedynie połowa kości udowych, kości piszczelowe i strzałkowe obu nóg oraz kości stóp; nie ustalono płci ani wieku.

Grób nr S3



Ryc. 54. Grób nr S3, fot. Bartłomiej Tofel

Lokalizacja: sondaż S1, m: y = 4–5, x = 0–2

Dobrze zachowany wkop grobu, kształt prostokątny, zachowana długość 1,8 m, zachowana szerokość 0,6 m; pozostałości trumny; orientacja szkieletu na północny zachód – południowy wschód, z głową na północny zachód; szkielet dobrze zachowany, w pozycji na wznak, ręce wzdłuż ciała, nogi wyprostowane; w wyposażeniu rodzaj guza z lewej strony górnej części klatki piersiowej; pochówek dorosłego mężczyzny.

Grób nr S4



Ryc. 55. Grób nr S4, fot. Bartłomiej Tofel

Lokalizacja: sondaż S1, m: y = 5–6, x = 1,5–2

Większość wkopu grobowego i szkieletu znajduje się w profilu wschodnim sondażu 1; w wykopie jedynie fragment czaszki i ślady trumny; zachowana długość 0,2 m, zachowana szerokość 0,45 m; orientacja szkieletu na zachód – wschód, z głową na zachód; nie ustalono płci ani wieku.

Grób nr S5



Ryc. 56. Grób nr S5, fot. Bartłomiej Tofel

Lokalizacja: sondaż S1, m: y = 4,5–6, x = 0–1,7

Niewielka część wkopu grobowego znajduje się w profilu zachodnim, część północno-wschodnia została przecięta przez filar kolegium jezuickiego; wkop prostokątny, zachowana długość 1,8 m, zachowana szerokość 0,6 m; ślady trumny; orientacja szkieletu na zachód – wschód, z głową na zachód; zachowane jedynie fragmenty czaszki i nieliczne fragmenty szkieletu postkronialnego; nie ustalono płci ani wieku.

Grób nr S6



Ryc. 57. Grób nr S6, fot. Bartłomiej Tofel

Lokalizacja: sondaż S1, m: y = 3, x = 1,5–2

Częściowo wkop grobowy znajduje się w profilu wschodnim sondażu 1; szkielet zachowany fragmentarycznie, jedynie fragmenty czaszki i ślady trumny; zachowana długość 0,4 m, zachowana szerokość 0,3 m; orientacja szkieletu na zachód – wschód, z głową na zachód; pochówek dziecka.

Grób nr S7



Ryc. 58. Grób nr S7 – pochówek z głową na wschód, fot. Bartłomiej Tofel



Ryc. 59. Grób nr S7, czaszka S8 i fragmenty szkieletu S9, fot. Bartłomiej Tofel

Lokalizacja: sondaż S1, m: y = 2–3, x = 1–2

Częściowo wkop grobowy znajduje się w profilu wschodnim sondażu 1; w wykopie jedynie fragment czaszki i ślady trumny; zachowana długość 0,2 m, zachowana szerokość 0,45 m; orientacja szkieletu na zachód – wschód, z głową na wschód; nie ustalono płci ani wieku.

Grób nr S8



Ryc. 60. Grób nr S8, fot. Bartłomiej Tofel

Lokalizacja: sondaż 1, m: $y = 1$, $x = 2,5$
Zachowała się jedynie czaszka w zasypie grobu nr S15.

Grób nr S11



Ryc. 62. Grób nr S11, fot. Bartłomiej Tofel

Lokalizacja: sondaż S1, m: $y = 6$, $x = 0$
Zachowała się jedynie czaszka w zasypie grobowym grobu nr 4; nie ustalono płci ani wieku.

95

Grób nr S9

Zob. ryc. 59.

Lokalizacja: sondaż 1, m: $y = 1$, $x = 2$

Zachowały się jedynie drobne fragmenty kości długich w zasypie grobu – grób w większej części znajduje się w profilu wschodnim wykopu, przecięty został również przez ścianę nowicjatu, wyrabowaną w XIX wieku.

Grób nr S10



Ryc. 61. Grób nr S10, fot. Bartłomiej Tofel

Lokalizacja: sondaż S1, m: $y = 0-1$, $x = 0-1$

Górna część wkopu grobowego i szkieletu znajduje się w profilu zachodnim, stopy ucięte przez wkop na ścianę nowicjatu wyrabowaną w XIX wieku; wkop prostokątny ze śladowymi pozostałościami trumny, zachowana długość 1 m, zachowana szerokość 0,6 m; orientacja szkieletu na zachód – wschód, z głową na zachód; zachowane jedynie kości miednicy i dolnej części szkieletu; nie ustalono płci ani wieku.

Grób nr S12



Ryc. 63. Grób nr S12, fot. Bartłomiej Tofel

Lokalizacja: sondaż S1, m: $y = 2$, $x = 0-1$

Górna część wkopu grobowego i szkieletu znajduje się w profilu zachodnim; wkop prostokątny ze śladowymi pozostałościami trumny, zachowana długość 0,5 m, zachowana szerokość 0,5 m; orientacja szkieletu na zachód – wschód, z głową na zachód; zachowane jedynie kości strzałkowe i promieniowe oraz kości stóp; nie ustalono płci ani wieku.

Grób nr S13



Ryc. 64. Grób nr S13, fot. Bartłomiej Tofel

Lokalizacja: sondaż S1, m: y = 2, x = 0–1

Górna część wkopu grobowego i szkieletu znajduje się w profilu zachodnim; wkop prostokątny ze śladami trumny, zachowana długość 0,7 m, zachowana szerokość 0,5 m; orientacja szkieletu na zachód – wschód, z głową na zachód; zachowane jedynie połowa kości udowych, kości strzałkowe i promieniowe oraz kości stóp; nie ustalono płci ani wieku.

Grób nr S14



Ryc. 65. Grób nr S14, fot. Bartłomiej Tofel

Lokalizacja: sondaż S1, m: y = 3, x = 0–1

Częściowo wkop grobowy znajduje się w profilu zachodnim sondażu 1; szkielet zachowany fragmentarycznie jedynie fragmenty czaszki i ślady trumny; zachowana długość 0,4 m, zachowana szerokość 0,3 m; orientacja szkieletu na zachód – wschód, z głową na zachód; pochówek dziecka.

Grób nr S15

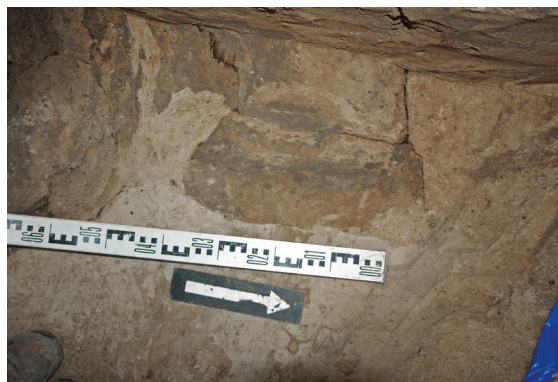


Ryc. 66. Grób nr S15, fot. Bartłomiej Tofel

Lokalizacja: sondaż S1, m: y = 3, x = 1–2

Częściowo wkop grobowy i dolna część szkieletu znajduje się w profilu wschodnim sondażu 1; zachowana górna część szkieletu do miednicy i ślady trumny; zachowana długość 1,1 m, zachowana szerokość 0,5 m; orientacja szkieletu na północny zachód – południowy wschód, z głową na północny zachód; nie ustalono płci ani wieku.

Grób nr S16



Ryc. 67. Grób nr S16, fot. Bartłomiej Tofel

Lokalizacja: sondaż S1, m: y = 3, x = 0–1

Większa część wkopu grobowego znajduje się w profilu zachodnim sondażu 1; zachowały się jedynie ślady trumny; w związku z zasypaniem wykopu przez piasek wydobywający się spod szalunku niemożliwa była kontynuacja eksploracji.

Early Mediaeval Burial Ground in Szczepański Square

The earliest phase of use uncovered during archaeological research carried out in the area of today's Szczepański Square in 2009 comprised a burial ground dated to the eleventh–twelfth centuries. Fifty-eight graves scattered on the area of over 150 square metres were examined. The burials were arranged in rows, and all of them were east–west oriented pit graves. The bodies were buried lying flat on their back, with the head facing west. Only two burials revealed heads facing east. Rem-

nants of wooden structures were discovered in all burial pits; it is difficult to determine whether these were the remains of coffins, or rather a kind of wooden panelling used as grave liners. Most of the burials were devoid of grave goods; fragments of temple rings and a fragment of a clasp were found in only nine graves. On the basis of the depth of the graves and the fact that some of them had been dug across older burials, three distinct phases of use of the burial ground were identified.